

# Mål och budget

för Hallstahammars kommun  
2025–2027

**Mål och  
budget**

Strategi

Program

Handlings-  
plan



**Mål och budget**

Strategi

Program

Handlingsplan

Beslutad av: Kommunfullmäktige

Datum och paragraf: 2024-06-13

Giltighetstid:

Revideringar och omarbetningar: 1.0

Dokumentet gäller för: Hallstahammars kommunkoncern

Dokumentansvarig: Ekonomichef, Kommunstyrelseförvaltningen



# Innehåll

Sammanfattning .....	5
Förord budget 2025–2027 .....	6
Vision 2025 .....	8
Enkelt och nära.....	8
Nytänkande och kreativt .....	8
Ansvar och engagemang .....	8
Så styrs Hallstahammars kommun .....	9
Vår styrmodell.....	10
Planering och uppföljning.....	10
Kommunövergripande mål 2024–2027.....	11
Utbildning .....	12
Livskvalitet.....	13
Folkhälsa .....	13
Miljö.....	14
Kompetensförsörjning.....	14
Den kommunala koncernen.....	15
Kommunfullmäktige .....	16
Övriga organisationer.....	17
Planeringsförutsättningar .....	19
Befolkning.....	19
Skatter och statsbidrag .....	20
Omvärldsanalys.....	20
Arbetsmarknad.....	20
Inflation.....	21
Ränta .....	21
Skatteunderlaget.....	22
Pensionskostnaderna .....	22
Effekter på Hallstahammars kommun.....	22
Generella statsbidrag.....	24
Investeringar.....	25

## Mål och budget

### Strategi

### Program

### Handlingsplan



Omfördelningar.....	26
Utfördelning del av reserv.....	26
Internränta .....	26
Personalomkostnadspålägg (PO-pålägg) .....	27
Kompensation kaffeavdrag .....	27
Öppen förskola.....	27
Nattpatrull .....	28
Digitaliseringsfond.....	28
Politiska prioriteringar .....	28
Utredningsuppdrag.....	29
Interna ekonomiska modeller.....	29
Balanskravsresultat .....	30
Budgeten ur perspektivet god ekonomisk hushållning .....	31
God ekonomisk hushållning.....	31
Ekonomisk sammanställning .....	33
Driftsbudget .....	33
Resultatbudget.....	33
Balansbudget.....	34
Balanskravsbudget .....	35
Förenklad kassaflödesbudget .....	35
Investeringsbudget .....	36
Nämndernas verksamhetsramar (tusentals kronor).....	37
Finansförvaltningen .....	41
Investeringsbilaga .....	42

## Mål och budget

Strategi

Program

Handlingsplan

## Sammanfattning

Det råder stor osäkerhet i vår omvärld vilket får effekter för Hallstahammars kommun. Dels har vi haft stora kostnadsökningar 2023–2024, dels i form av relativt stora osäkerheter i planeringsunderlagen framåt. Samtidigt händer mycket internt i kommunen. Till 2024 antogs nya politiska mål för kommunfullmäktige för mandatperioden och den nya styrmodellen i kommunen etableras alltmer. De politiska målen är utifrån följande fem områden; Utbildning, livskvalitet, folkhälsa, miljö och kompetensförsörjning. Målen är:

- Vi skapar förutsättningar för ett livslångt lärande och för att allt fler barn och unga fullföljer sin utbildning
- Hallstahammars kommun ska vara en attraktiv kommun för boende, företag och besökare och våra livsmiljöer ska vara trygga och inkluderande
- Vi skapar förutsättningar för mer jämlika livsvillkor och för att öka andelen barn och vuxna som anger att deras hälsa är bra eller mycket bra
- Hallstahammars kommun ska aktivt arbeta för minskad miljö- och klimatpåverkan
- Hallstahammars kommun ska vara en arbetsgivare som attraherar, utvecklar och behåller medarbetare i syfte att förstärka och klara kompetensförsörjningen

Till 2025 ligger ett stort fokus på befolkningsutveckling samt investeringsbehov. Inflationen drev upp pensionskostnaderna till 2023 och de ökade ytterligare till 2024 men minskar relativt kraftigt till 2025 vilket ger bättre ekonomiska förutsättningar för kommunen. Till 2025 får nämnderna ett effektiviseringskrav på 1% vilket motsvarar knappt 12 miljoner kronor. Kultur- och fritidsnämndens krav på effektivisering frångår modellen och sätts till 0,5%. Det budgeterade resultatet är satt till 21,8 miljoner kronor. För kommande år i planperioden är det planerade resultatet 24,9 miljoner kronor för 2026 samt 27,6 miljoner kronor för 2027.

En rad satsningar görs på dels investeringar, dels i den löpande verksamheten. En ny skola på Näs står klar 2024 och lagom när den är klar så påbörjas en nybyggnation av en ny skola på Nibbleområdet. En ny förskola planeras på Näs. Vallmobadet står klart under året efter en omfattande renovering och ett nytt äldreboende i Kolbäck planeras stå klart 2028. En satsning görs på barn och unga i form av medel till bland annat ökade öppettider på fritidsgårdarna, Skantzenområdet ska utvecklas och den offentliga konsten tas omhand. Ett fokusområde är digitalisering och AI där 1 miljon satsas till 2025 och ytterligare medel skjuts till kommande år efter det.

En av kommunens utmaningar är relativt stora investeringsbehov. Det är framförallt behov av åtgärder i befintliga lokaler men även en del kapacitetshöjande åtgärder framåt. Investeringsplanen för perioden 2025–2033 uppgår till totalt 3 miljarder kronor.

### Mål och budget

Strategi

Program

Handlingsplan

## Förord budget 2025–2027

Till hösten 2024 har halva mandatperioden gått och vi arbetar vidare utifrån vårt politiska program 2023–2026 med välfärden och välmående i fokus. Ett program där vi prioriterar våra barn och unga samt våra äldre, där vi vill skapa gynnsammare företagsklimat, fler arbetstillfällen, främja blandade boendeformer och öka kommunens attraktionskraft. Hållbarhet utifrån samtliga perspektiv ligger i fokus och vi vill stärka föreningslivet. Fokus under den första halvan av mandatperioden har behövt vara på att möta det som hänt i vår omvärld och som har påverkat oss och våra förutsättningar. En pandemi och ett krig följt av klimatförändringar har gett klart sämre ekonomiska förutsättningar under 2023–2024 och det har också krävt att resurser prioriteras om både nu och framåt. Äntligen ser vi nedåtgående inflation och en ränta som precis har sänkts för första gången på länge. Det ansträngda ekonomiska läget har varit och är tufft för såväl kommunen som våra invånare.

Att stå på en stabil ekonomisk grund är otroligt viktigt och kommunen levererade ett överskott på 89 miljoner kronor 2023 trots det tuffa ekonomiska läget och det ser även ut att bli ett överskott för 2024. Det är viktigt utifrån de investeringsbehov kommunen har. Överskotten bidrar till mindre upplåning framöver.

Samtidigt som ekonomin hållits stabil under två ekonomiskt tuffa år med hög inflation och höga ränte- och pensionskostnader har vi ändå kunnat satsa inom en rad områden och planerar för än större satsningar framåt. För våra barn och unga står en ny skola på Näs klar till hösten 2024 och lagom när den står klar påbörjas nybyggnationen av en ny skola på Nibble. Planering har startats upp för en ny förskola på Näs. Till 2025 satsar vi på ökade öppettider på fritidsgårdarna både i Hallstahammar och Kolbäck.

Inom kultur- och fritidsområdet satsas medel till 2025 för att utveckla Skantzenområdet och att ta hand om den offentliga konsten i kommunen. Vallmobadet står klart under 2024 efter en omfattande renovering. Skantzöbadets vattenrutschkana öppnar igen till sommaren 2024 efter renovering och på campingen tillkommer nya villavagnar för att öka attraktiviteten. Fler besökare skapar bättre förutsättningar för vårt lokala näringsliv. En förstudie för en fullstor idrottshall pågår.

Hallstahammar är en äldrevänlig kommun enligt världshälsoorganisationens (WHO) definition. Vi satsar redan sedan tidigare relativt mycket på förebyggande arbete för att kommunens årsrika ska ges så bra möjligheter som möjligt att kunna leva ett gott och hälsosamt liv i sitt eget hem. Under 2024 har kommunen fattat beslut om att ett tredje trygghetsboende ska byggas i kommunen på Knektbacken med planerad inflytt hösten 2025. Utöver det planeras det för ett nytt särskilt äldreboende i Kolbäck.

Kommunens har blivit utsedda till Västmanlands bästa LSS-kommun och just nu pågår en förstudie för att skapa ett nytt gruppboende. Inom individ- och familjeomsorgen har kostnaderna arbetats ner relativt kraftigt avseende både ekonomiskt bistånd och institutionsvård. Detta med bibehållen hög kvalitet och nöjda medarbetare.

### Mål och budget

Strategi

Program

Handlingsplan

Ett fortsatt arbete har skett för att förbättra servicen gentemot kommunens företagare och det har gett resultat. 2024 landar kommunen på plats 26 i Sverige avseende nöjdhetsindex vilket gör oss till en av de bästa kommunerna i länet på att möta företagarnas behov.

Det är viktigt för oss att vara en hållbar kommun och kring den ekologiska hållbarheten görs satsningar på hållbart resande, cykelfrämjande åtgärder samt att ytterligare energibesparande åtgärder i kommunens fastigheter genomförs och planeras. Minskad energiförbrukning ger mindre miljöpåverkan och lägre kostnader. Den sociala hållbarheten möts bland annat genom en aktiv samverkan mellan socialtjänst och arbetsmarknad där vi satsat pengar sedan något år tillbaka på att få fler i arbete med ett särskilt fokus på invånare som har ekonomiskt bistånd som sin försörjning. Detta har lyckats mycket väl och vi har idag klart lägre kostnader för ekonomiskt bistånd än genomsnittet i landet. I samband med byggnation av en ny skola på Nibbleområdet genomförs ett omfattande dialogarbete där elever och boende i området involveras och ges möjlighet till delaktighet och påverkan gällande samhällsutvecklingen, med skolan som gemensam nämnare. Dialogen genomförs i samverkan med ett forskarteam knutet till region Västmanland, som arbetar för att utvecklas processer kring folkhälsa och social hållbarhet.

För att öka möjligheterna till olika färdmedel arbetar majoriteten för en gång- och cykelväg mellan Eriksberg och Kolbäck. Vägen ska delfinansieras av Trafikverket och Regionen vilket gör att vi inte äger frågan i sin helhet själva. Vi kommer att utreda om och hur vi kan skynda på processen att få igång projektet. Ett nytt resecenter planeras längre fram i tiden och i väntan på det kommer vi att utreda frågor kopplat till resecentret som kan behöva hanteras i närtid exempelvis långtidsparkering och säkra cykelparkeringar, i takt med tätare tågtrafik till och från Hallstahammar.

Under 2024 fortsätter arbetet med översiktsplanen och i närtid kommer ett visionsarbete påbörjas i kommunen. Trots dystra tider i världen med pågående krig så har vi snart tagit oss igenom den ekonomiska krisen med bravur. Vi ser ljus på kommunens framtid och de omfattande investeringar vi gör nu kommer komma invånarna till gagn många år framöver. Hallstahammars kommun är en riktigt bra kommun att leva, bo och verka i och vi blir bättre för varje år!

Catarina Pettersson, Kommunstyrelsens ordförande

### Mål och budget

Strategi

Program

Handlingsplan



## Vision 2025

### Enkelt och nära

I Hallstahammars kommun är det enkelt att leva och lätt att gå från att vilja till att göra. Hela kommunen växer, från den levande landsbygden till de aktiva centrummiljöerna i tätorterna Strömsholm, Kolbäck och Hallstahammar. Här finns olika boendeanternativ som passar dig oavsett var i livet du befinner dig och var i kommunen du vill bo. Hela kommunen är uppkopplad så att du har möjlighet att enkelt ta del av både dagens och morgondagens tjänster. Att resa är enkelt med olika färdmedel till när och fjärran.

Samhällets service är modern, anpassad efter varje individs behov och finns alltid nära - vem du än är och var du än bor. I Hallstahammars kommun kan du må bra och känna dig trygg.

### Nytänkande och kreativt

Vår kommun är en vital del av en stor arbetsmarknad där jobb och företag är många och varierade. Vår barnomsorg och våra utbildningar ger varje barn och varje elev de bästa förutsättningarna för att lyckas. I Hallstahammars kommun har du frihet att vara dig själv och möjlighet att förverkliga dina drömmar och idéer. Att tänka nytt är självklart. Här finns ett öppet klimat av entreprenörskap och kreativitet som uppmuntrar nytänkande och innovation. Hos oss är det naturligt att starta, driva och utveckla företag.

Våra unika natur- och kulturmiljöer runt Strömsholms kanal är välkända och välbesökta tack vare gemensamma satsningar mellan olika aktörer. Vår kommun är rik på upplevelser både för dig som bor här och dig som är besökare. Det gäller inte minst Strömsholm som är ett av landets främsta hästcentrum.

### Ansvar och engagemang

Om du är ny i världen, ny i Sverige eller nyligen blivit äldre spelar ingen roll – i Hallstahammars kommun har alla en plats. Att vi är olika berikar samhället. Vi har ett aktivt civilsamhälle och föreningsliv där vi värnar om den samhörighet som uppstår när vi möts över gränser och gör saker tillsammans. Kommunen möjliggör och skapar arenor där du som invånare har inflytande över kommunens utveckling.

Hela Hallstahammars kommun tar ett stort ansvar för att driva utvecklingen mot ett mer jämställt och ett grönare samhälle. Social och ekologisk hållbarhet genomsyrar alla verksamheter så att vi kan lämna över ett bättre samhälle och en bättre miljö till kommande generationer.

## Mål och budget

Strategi

Program

Handlingsplan



## Så styrs Hallstahammars kommun

All styrning i Hallstahammars kommun tar sin utgångspunkt i den gemensamma visionen och den gemensamma värdegrunden. Visionen beskriver en långsiktig målbild för kommunen, ger koncernen en riktning och tydliggör hur politiken långsiktigt vill utveckla Hallstahammars kommun. Visionen utgår från kommunens uppdrag och ska spegla såväl kommunens roll som service- och välfärdsaktör och som samhällsutvecklare.

I vår styrning utgår vi från fem centrala principer som utgör värden som ska genomsyra styrningen på samtliga nivåer i organisationen:

- **Helhetssyn och samarbete** – Beslut och aktiviteter i enskilda delar ska skapa största möjliga värde för helheten och vi drar nytta av samarbeten över verksamhetsgränser.
- **Mål- och resultatstyrning** – Vi arbetar systematiskt för att planera, följa upp och förbättra utifrån verksamhetens mål och resultat.
- **Ansvar och engagemang hela vägen** – Vi har ett förtroendefullt samspel mellan politiker och verksamhet, där vi tar tillvara invånares och medarbetares engagemang och förmågor i vår utveckling.
- **Dialog och lärande** – Vi lär av varandra och för en kontinuerlig dialog på olika nivåer i syfte att utveckla verksamheten framåt.
- **Hållbar utveckling** – Agenda 2030 och de Globala målen för hållbar utveckling har en naturlig bäring på kommunens verksamheter och ska vara en integrerad del av planering och uppföljning på samtliga organisatoriska nivåer.



### Mål och budget

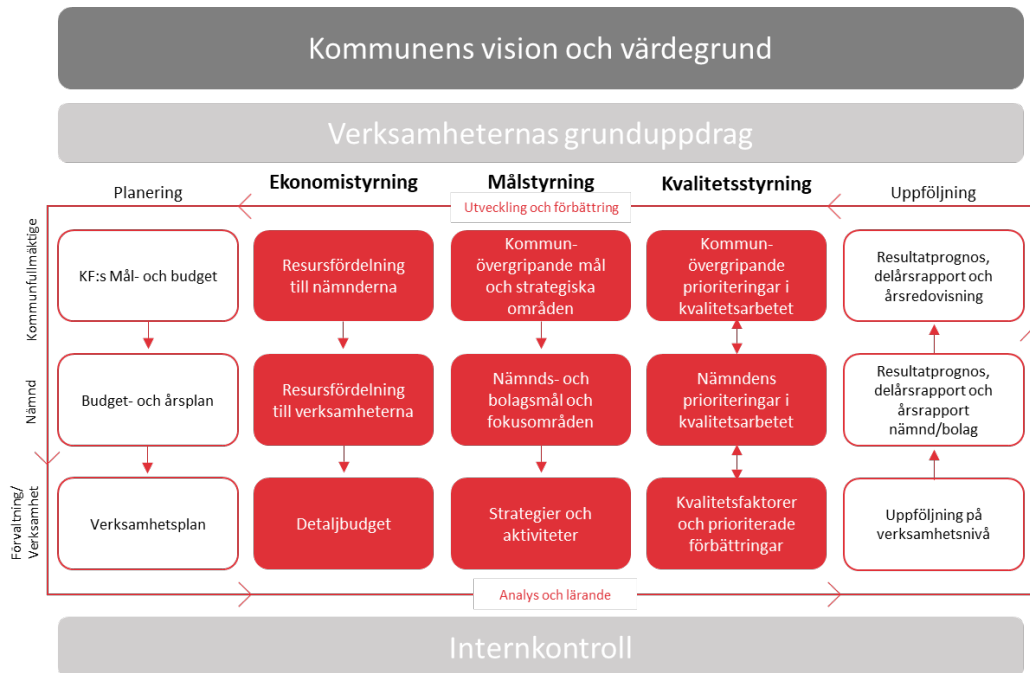
Strategi

Program

Handlingsplan

## Vår styrmodell

Kommunens nämnder och bolag har alla en viktig roll i styrningen. Varje nämnd, styrelse och bolag har ett grunduppdrag som ska vara utgångspunkten för verksamhetens styrning. Vår styrmodell vilar på de tre benen ekonomistyrning, målstyrning och kvalitetsstyrning.



Ekonomistyrning handlar om bland annat resursfördelning och att utifrån tillgängliga resurser och god ekonomisk hushållning sätta finansiella mål och fördela resurser mellan kommunens olika verksamhetsområden utifrån det grunduppdrag de kommunala verksamheterna har, samt den utveckling som de politiska målen beskriver.

Målstyrningen sker genom politiska mål som har fokus på att uppnå en önskad effekt eller resultat. Målen hjälper oss att prioritera. Vår målstruktur består av kommun-övergripande mål på fullmäktigenivå, samt prioriterade mål på nämnds- styrelse- och bolagsnivå.

Kvalitetsstyrning av grunduppdrag handlar om att styra och följa upp grunduppdraget, stödja genomförandet samt utveckla arbetsformer så att kommunen håller hög kvalitet i den dagliga verksamheten över tid.

## Planering och uppföljning

I vår planeringsprocess tar vi utgångspunkt i en omvärlds- och nulägesanalys, där förutsättningarna för kommande mål- och budgetperiod tydliggörs. Därefter arbetas Mål- och budget fram, som är det överordnade och övergripande styrdokumentet för planering av kommunens ekonomi och verksamheter. Tidsperspektivet är treårigt med fokus på kommande budgetår och det beslutas i juni varje år. Med utgångspunkt i Mål- och budget

### Mål och budget

### Strategi

### Program

### Handlingsplan

och förvaltningens nulägesanalys tar respektive nämnd fram en budget- och årsplan som beslutas av nämnden i oktober. Där redogör nämnden för sina mål och sina prioriteringar för verksamheten och ekonomin. Utifrån nämndens budget- och årsplan arbetar förvaltningarna och verksamheterna fram verksamhetsplaner för kommande år.

En systematisk uppföljning och analys är en central del i styrningen av verksamhet och ekonomi. Vår uppföljningsprocess följer en cykel med tre gemensamma uppföljningar per år; resultatprognos, delårsrapport och årsredovisning. Uppföljningarna syftar till att ge en tydlig bild om vi uppfyller våra mål och uppdrag och vad som behöver prioriteras och utvecklas framåt.

## Kommunövergripande mål 2024–2027

De kommunövergripande målen är de mål som kommunens förtroendevalda ska styra utifrån under mandatperioden. Målen är på en strategisk nivå och beskriver den politiska viljeinriktningen som kommunkoncernen ska arbeta mot. Samtliga nämnder och bolag har ett ansvar för att bidra i arbetet med att uppnå målen.

Agenda 2030 och de Globala målen för hållbar utveckling har en naturlig bäring på kommunens verksamheter och ska vara en integrerad del av planering och uppföljning på samtliga organisatoriska nivåer. Genom att knyta ihop de globala målen med kommunens mål och grunduppdrag vägleder vi arbetet och bidrar aktivt till omställningen till ett hållbart samhälle.



Målen utgår från kommunens vision och har arbetats fram med utgångspunkt i följande planeringsunderlag:

- Nulägesanalys Agenda 2030
- Omvärldsanalys för Hallstahammars kommun 2023
- Regional utvecklingsstrategi (RUS) för Västmanlands län.

### Mål och budget

Strategi

Program

Handlingsplan

- Majoritetens politiska program ”Med välfärden och välmående i fokus” för mandatperioden 2023–2026

Framtagandet av de kommunövergripande målen har skett i en bred process där kommunstyrelsen, samtliga arbetsutskott, samtliga partier, helägda bolag och kommunledningsgruppen varit delaktiga.

De kommunövergripande målen sorteras in under följande fem övergripande rubriker:

- Utbildning
- Livskvalitet
- Folkhälsa
- Miljö
- Kompetensförsörjning

Kopplat till varje mål finns en kort beskrivning i form av ett antal punkter som tydliggör syftet med målet och vad som behöver vara i fokus. Under respektive mål anges även vilka mål i Agenda 2030 som det finns direkta kopplingar till. Till målen finns sedan ett antal indikatorer kopplade, vilka följs upp i sin helhet i samband med årsredovisningen.

## Utbildning

**Mål: Vi skapar förutsättningar för ett livslångt lärande och för att allt fler barn och unga fullföljer sin utbildning**

Genom att:

- Arbeta för en positiv mansnorm och trygga studiemiljöer.
- Arbeta för att ha ändamålsenliga verksamhetslokaler.
- Samverkan mellan kommunens verksamheter, föreningsliv och vårdnadshavare ska stärkas.
- Skapa förutsättningar för vuxna att via utbildning bli attraktiva på arbetsmarknaden.



Målet har en direkt koppling till Agenda 2030 genom mål 4 om god utbildning för alla, samt mål 5 om jämställdhet.

## Mål och budget

Strategi

Program

Handlingsplan

## Livskvalitet

**Mål: Hallstahammars kommun ska vara en attraktiv kommun för boende, företag och besökare och våra livsmiljöer ska vara trygga och inkluderande**

Genom att:

- Hallstahammars kommuns attraktionskraft ska stärkas och att alla ska känna sig stolta över och trygga i att bo, leva och verka i vår kommun.
- Vi ska arbeta proaktivt med vår samhällsplanering, främja blandade boendeformer med en närhet till grönområden och där trygghetsperspektivet alltid finns med.
- Vi ska ha en enkel, snabb, lyhörd och effektiv service som bidrar till att skapa ett ännu gynnsammare företagsklimat i kommunen.



Målet har en direkt koppling till Agenda 2030 genom mål 9 om hållbar industri, innovationer och infrastruktur, mål 10 om minskad ojämlikhet, mål 11 om hållbara städer och samhällen, samt mål 16 om fredliga och inkluderande samhällen.

## Folkhälsa

**Mål: Vi skapar förutsättningar för mer jämlika livsvillkor och för att öka andelen barn och vuxna som anger att deras hälsa är bra eller mycket bra**

Genom att:

- Alla människor ska behandlas lika och ges förutsättningar och möjligheter att påverka samhället och forma sina egna liv.
- Arbeta för att utjämna skillnader utifrån inflytande, delaktighet, ekonomi och hälsa, med fokus på de geografiska områden som har särskilda utmaningar.
- Arbeta för att jämställdhet och jämlikhet ska vara en naturlig del av det ordinarie arbetet inom kommunens verksamheter.
- Främja allas möjlighet till deltagande i arbets-, kultur-, förenings- och friluftslivet, då gemenskap, fysisk rörelse och aktivitet är viktigt för folkhälsan.



### Mål och budget

Strategi

Program

Handlingsplan

Målet har en direkt koppling till Agenda 2030 genom mål 1 om ingen fattigdom, mål 3 om hälsa och välbefinnande, mål 5 om jämställdhet, samt mål 10 om minskad ojämlikhet.

## Miljö

### Mål: Hallstahammars kommun ska aktivt arbeta för minskad miljö- och klimatpåverkan

Genom att:

- Kommunen ska skapa förutsättningar för att leva miljövänligt samt bidra till att sprida goda exempel både inom och utanför organisationen.
- Miljövänliga och hållbara varor och tjänster ska prioriteras vid inköp.
- Skydda vår miljö, vårt vatten och öka den biologiska mångfalden.
- Satsa på att energieffektivisera våra kommunala fastigheter och öka egenproducerad förnybar energi.
- Stimulera kollektivt resande och cykling och göra det lätt att resa hållbart från dörr till dörr. Utbyggnaden av gång- och cykelvägar ska fortsätta.



Målet har en direkt koppling till Agenda 2030 genom mål 6 om rent vatten, mål 7 om hållbar energi, mål 12 om hållbar konsumtion och produktion, mål 13 om att bekämpa klimatförändringarna, samt mål 15 om ekosystem och biologisk mångfald.

## Kompetensförsörjning

### Mål: Hallstahammars kommun ska vara en arbetsgivare som attraherar, utvecklar och behåller medarbetare i syfte att förstärka och klara kompetensförsörjningen

Genom att:

- Medarbetarna är vår viktigaste resurs och det ska ges möjligheter till våra anställda att, utvecklas, vara delaktiga och påverka sitt arbete.
- Vi ska vara förebilder i jämställdhet, jämlikhet och mångfald och erbjuda bra arbetsvillkor, arbetstidsmodeller och rimlig arbetsbelastning.
- Vi ska klara en god och hållbar kompetensförsörjning med särskilt fokus på de yrkesgrupper där utmaningarna är störst för att trygga vår välfärd.
- Stor vikt ska läggas på att få ner sjuktalen och den arbetsrelaterade ohälsan.



## Mål och budget

Strategi

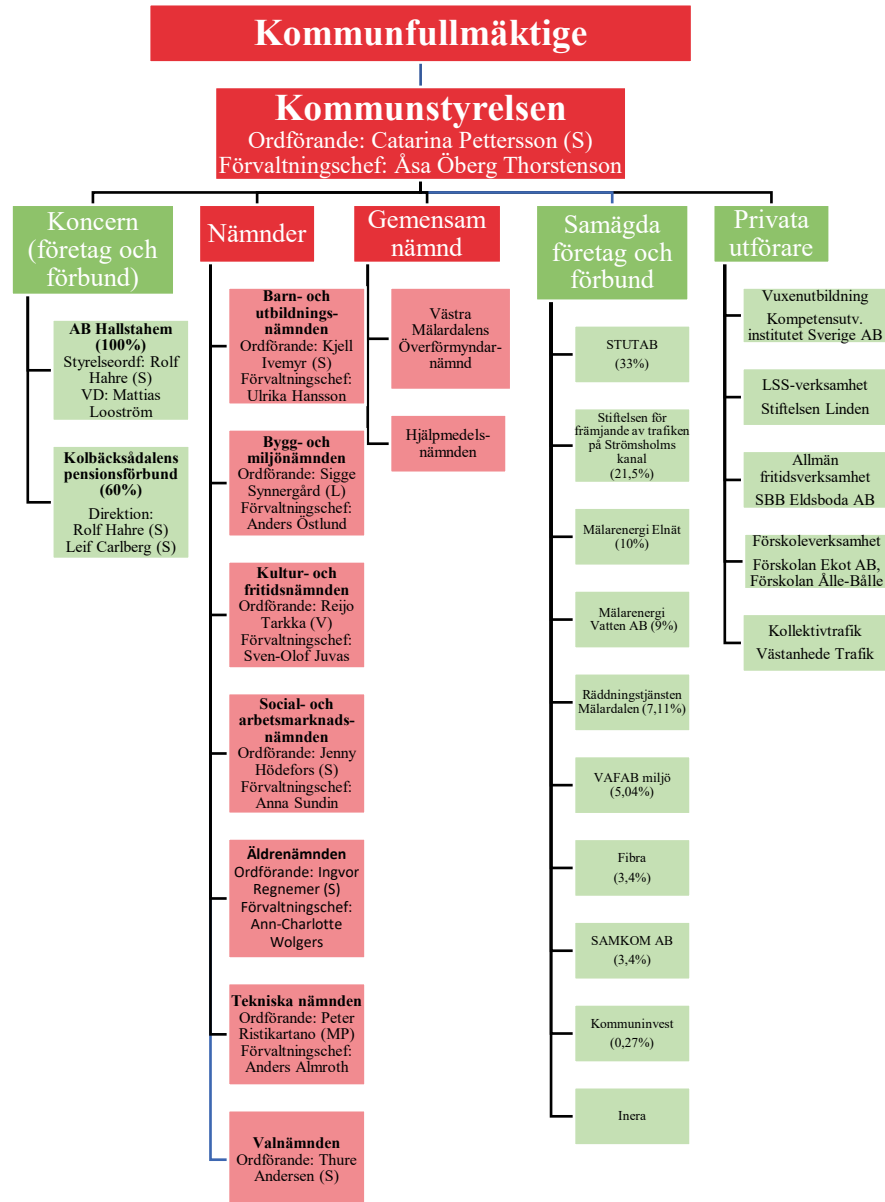
Program

Handlingsplan

Målet har en direkt koppling till Agenda 2030 genom mål 5 om jämställdhet och mål 8 om anständiga arbetsvillkor och ekonomisk tillväxt.

# Den kommunala koncernen

Den samlade kommunala verksamheten bedrivs i kommunens nämnds- och förvaltningsorganisation och i ett helägt bolag, AB Hallstahem. Överförmyndarnämnden är tillsammans med Köping, Arboga och Kungsör organiserad i en gemensam nämnd, Västra Mälardalens Överförmyndarnämnd. Tillsammans med Västerås, Köping, Surahammar, Arboga och Kungsör drivs Räddningstjänsten Mälardalen.



## Mål och budget

Strategi

Program

Handlingsplan



## Kommunfullmäktige

Kommunfullmäktige är kommunens högsta beslutande organ. Kommunfullmäktige kan jämföras med riksdagen och fattar de övergripande besluten. Kommunfullmäktige utser styrelser och nämnder.

Hallstahammars kommunfullmäktige har 37 platser (mandat) från och med valet 2022. Före det så var antalet 45 platser. Inget parti har egen majoritet. Partierna Arbetarepartiet Socialdemokraterna, Vänsterpartiet, Liberalerna och Miljöpartiet de gröna har gått ihop i ett samarbete, en koalition. Dessa fyra partier har en majoritet i kommunfullmäktige med 19 platser (mandat).

Mandatfördelningen i Hallstahammars kommunfullmäktige efter valet 2022:

Parti	Mandat
Arbetarepartiet Socialdemokraterna	14
Centerpartiet	2
Kristdemokraterna	2
Liberalerna	1
Miljöpartiet de gröna	1
Moderaterna	6
Sverigedemokraterna	8
Vänsterpartiet	3
Totalt	37

Nämnder	Verksamhet
Kommunstyrelsen	Kommunstyrelsen fungerar som kommunens regering och ska enligt kommunallagen leda och samordna kommunens angelägenheter och ha uppsikt över övriga nämnders verksamhet. Kommunstyrelsen förbereder de ärenden som ska behandlas av kommunfullmäktige och ser till att besluten genomförs.
Barn- och utbildningsnämnden	Barn- och utbildningsnämnden har ansvaret för förskoleverksamhet, förskoleklass, grundskola, grundsärskola, skolbarnomsorg och gymnasieskola. Däremot ansvarar inte Barn- och utbildningsnämnden för vuxenutbildningen, som i Hallstahammars kommun istället är Social- och arbetsmarknadsnämndens ansvarsområde.
Bygg- och miljönämnden	Bygg- och miljönämnden har ansvaret för bygg-, miljö- och hälsoskyddsfrågor inom kommunen. Nämnden prövar bland annat lov enligt plan- och bygglagen (PBL) samt vissa tillståndsärenden enligt miljöbalken (MB). Nämnden ansvarar även för bostadsanpassningsverksamheten och alkohol-handläggning.
Kultur- och fritidsnämnden	Kultur- och fritidsnämnden har ansvaret för kultur- och fritidsverksamheten, föreningsliv, kulturskola och kommunens bibliotek.

### Mål och budget

Strategi

Program

Handlingsplan



Social- och arbetsmarknadsnämnden	Social- och arbetsmarknadsnämnden ansvarar för individ- och familjeomsorg, omsorg om personer med funktions- nedsättning, (LSS och socialpsykiatri), arbetsmarknadsåtgärder, vuxenutbildning och flyktingmottagning.
Tekniska nämnden	Tekniska nämnden har ansvaret för att förvalta kommunens fasta egendom. Inom tekniska nämndens ansvarsområde finns underhåll och skötsel av mark, gator och vägar, tekniska anläggningar och byggnader, avfallshantering, renhållning, uthyrning av fastigheter som tillhör kommunen, tomträtter, upplåta allmän plats samt köp och försäljning av fastigheter. Tekniska nämnden är även VA-huvudman.
Valnämnden	Valnämnden ansvarar för att genomföra allmänna val till riksdag, region, kommunfullmäktige, val till Europaparlamentet och eventuella folkomröstningar.
Äldrenämnden	Äldrenämnden ansvarar för äldreomsorg, såsom kommunens särskilda boenden, stöd i eget boende (hemtjänst) och den förebyggande verksamheten för äldre. Nämnden ansvarar också för rehabilitering och kommunens sjuksköterskor.

## Övriga organisationer

### Västra Mälardalens överförmyndarnämnd

Överförmyndarnämnden är tillsammans med Köping, Arboga och Kungsör organiserad i en gemensam nämnd, Västra Mälardalens Överförmyndarnämnd. Överförmyndarkansliet i Köping bistår nämnden med sakkunskap, utredningar, handläggning enligt beslutad delegation och utövar tillsyn över godmanskap, förvaltarskap och förmyndarskap.

### AB Hallstahem

Hallstahem är det kommunala bostadsbolaget som till hundra procent ägs av Hallstahammars kommun. Hallstahem har en politiskt sammansatt styrelse och leds av verkställande direktören.

### Kolbäckådalens pensionsförbund

Kolbäckådalens pensionsförbund ägs gemensamt av Hallstahammars kommun (60 %) och Surahammars kommun (40 %). Kolbäckådalens pensionsförbund är den för förbundsmedlemmarna gemensamma organisationen som ska förvalta den pensionsskuld som uppstått i det tidigare för medlemmarna gemensamma Kolbäckådalens gymnasieförbund.

Förbundets verksamhet ska, i den mån den inte täcks på annat sätt, finansieras genom bidrag från förbundsmedlemmarna. Kostnaden fördelas enligt principen 60/40 mellan Hallstahammars kommun och Surahammars kommun.

### Räddningstjänsten Mälardalen

Räddningstjänsten Mälardalen är ett kommunalförbund och består av medlemskommunerna Västerås, Hallstahammar, Surahammar, Arboga, Kungsör och Köping. Ågarandelen utgår från befolkningsandelen den första november två år före

## Mål och budget

Strategi

Program

Handlingsplan

budgetåret. För 2024 så är Västerås största ägaren med (67,68%) följt av Köping (11,16%), Hallstahammar (7,13%), Arboga (6,00%), Surahammar (4,28%) och Kungsör (3,74%).

## **VAFAB Miljö**

VAFAB Miljö Kommunalförbund består av samtliga kommuner i Västmanlands län samt Heby och Enköpings kommuner. De ansvarar för den strategiska planeringen av frågor kring avfallshantering, uppgifter som rör insamling och behandling av avfall samt den myndighetsutövning som åligger medlemskommunerna enligt 15 kap Miljöbalken. Hallstahammars kommun äger 5,04 %. Andra större ägare är Västerås stad (43,6 %), Enköpings kommun (12,75 %) Köpings kommun (8,24 %) och Sala kommun (7,29 %).

## **Mälarenergi Vatten AB**

Från 1 april 2022 så ansvarar Mälarenergi Vatten AB för vatten- och avloppstjänsterna i Västerås, Hallstahammar och Surahammar. Bolaget är startat för att samverka mellan kommunerna för att säkra leveranserna av kranvatten och avloppsrening. Bolaget ägs till 85% av Mälarenergi AB (Västerås stad), 9% av Hallstahammars kommun och 6% av Surahammars kommunal teknik AB (Surahammars kommun).

## **Inera AB**

Inera ägs av SKR Företag, regioner och kommuner. Företaget erbjuder kompetens inom digitalisering och stödjer ägarnas verksamhetsutveckling.

## **Kommuninvest**

Kommuninvest i Sverige AB ägs och styrs genom Kommuninvest ekonomiska förening. Kommuninvest är en medlemsorganisation som företräder den kommunala sektorn i finansieringsfrågor.

## **Mål och budget**

Strategi

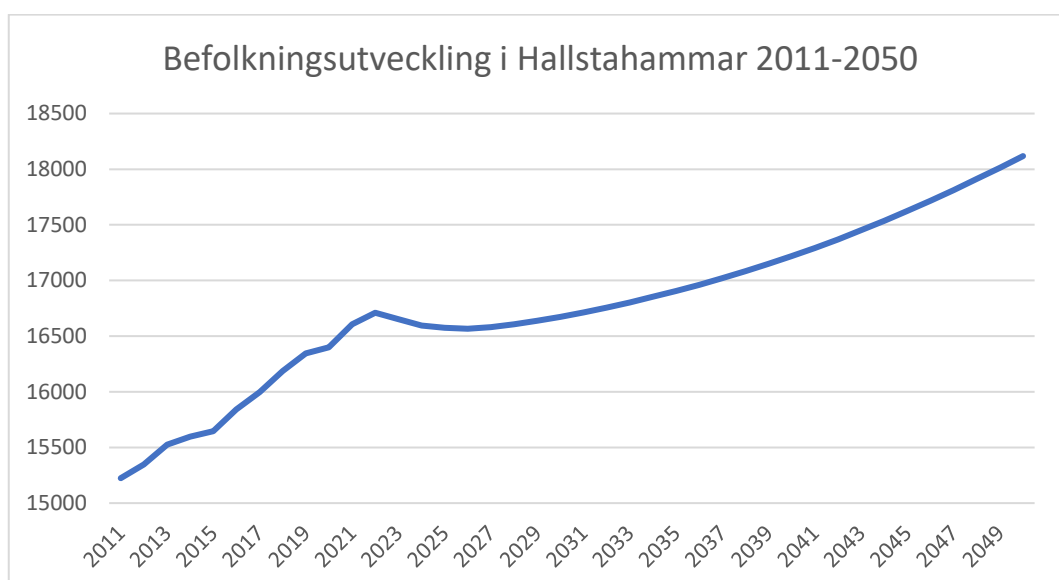
Program

Handlingsplan

# Planeringsförutsättningar

## Befolkning

Antal invånare i Hallstahammar har under en lång tid ökat i Hallstahammar. Tillväxten har varit relativt jämn och legat mellan 100–200 invånare per år. Från hösten 2022 så har det vänt och efter det har kommunen istället minskat. Under 2023 minskade befolkningen med 57 invånare och första kvartalet 2024 har vi minskat med ytterligare 56 invånare. I maj 2024 erhöll kommunen sin senaste trendbaserade befolkningsprognos från företaget Statisticon. Den visar att nedgången bedöms tillfällig, att vi kommer fortsätta att minska under 2025 och 2026 för att sedan vända tillbaka till tillväxt. Idag har vi knappt 16 600 invånare och framåt 2050 förväntas vi passera 18 000 invånare. Nedan illustreras befolkningsutfall 2011–2023 och prognos 2024–2050:



Likt i riket så beräknas det födas färre barn i Hallstahammar de närmaste åren. Detta beroende dels på ett minskat barnafödande per kvinna, dels på att antalet kvinnor i fertil ålder minskar. Det gör att stora utmaningar ställs på förskoleverksamheten att anpassa sig till färre barn. På sikt kommer de mindre årskullarna nå grundskolan och då flyttar utmaningen istället dit att anpassa sig till lägre volymer. De äldre (80+) blir däremot klart fler under de närmaste åren vilket ställer krav på kommunen att tillskapa fler platser inom äldreomsorgen.

### Befolkningsantagande för budgetperioden 2025–2027

För perioden 2025–2027 används nedanstående befolkningsprognos:

Ålder / År	2023	2024	2025	2026	2027
0 år	159	159	157	156	159
Förskola	980	948	929	903	887
Förskoleklass	197	206	198	205	199

## Mål och budget

Strategi

Program

Handlingsplan

Grundskola	1 869	1 857	1 859	1 826	1 841
Gymnasieskola	553	561	588	646	633
19–64 år	8 978	8 930	8 905	8 873	8 904
65–79 år	2 711	2 676	2 641	2 617	2 570
80–89 år	1 021	1 078	1 104	1 134	1 180
90+ år	186	181	194	207	209
Totalt	16 654	16 595	16 575	16 567	16 581

För 2023 är siffrorna i tabellen utfall. För 2024 är det en prognos som är nedskrivnen jämfört med budget 2024.

## Skatter och statsbidrag

Kommunen finansieras framförallt av skatter och statsbidrag. Ökningen av dessa till 2025 är 3,7% jämfört med prognosen för 2024 där ökningen endast är 2,2%. Ökningarna 2022–2023 präglas av relativt stora tillskott av statsbidrag medan den något högre ökningen till 2025 primärt består av högre ökning av skatteintäkter än ett normalår. Detta beror på att lönerna ökade relativt mycket under 2023 i riket vilket ger högre skatteintäkter. Nedan redovisas förändringen av skatter och statsbidrag i miljoner kronor:

År	Förändring skatt	Förändring statsbidrag	Förändring totalt	Förändring i %
2022	44,5	15,2	59,7	5,8%
2023	36,2	28,4	64,5	5,5%
2024	18,9	8,5	27,4	2,2%
2025	43,6	3,0	46,7	3,7%
2026	31,1	8,8	40,0	3,1%
2027	31,2	14,4	45,6	3,4%

För perioden 2024–2026 beräknas vår befolkningens mängd minska vilket ger lägre intäkter jämfört med oförändrad eller ökad befolkning.

Den kommunala skattesatsen i Hallstahammars kommun är 21,81kr vilket är högre än rikssnittet (20,67kr) men näst lägst i länet. Skattesatsen har varit oförändrad sedan 1980-talet bortsett från skatteväxling med Regionen. Skattesatsen är oförändrad till 2025.

## Omvärldsanalys

De senaste åren har varit omvälvande i vår omvärld. En pandemi, ett krig i Europa, inflation, höjd styrränta och en förändring i befolkningsutvecklingen i riket är några av de saker som skett i vår omvärld som fått och fortfarande får stor påverkan på kommunen och våra planeringsförutsättningar.

### Mål och budget

#### Strategi

### Arbetsmarknad

#### Program

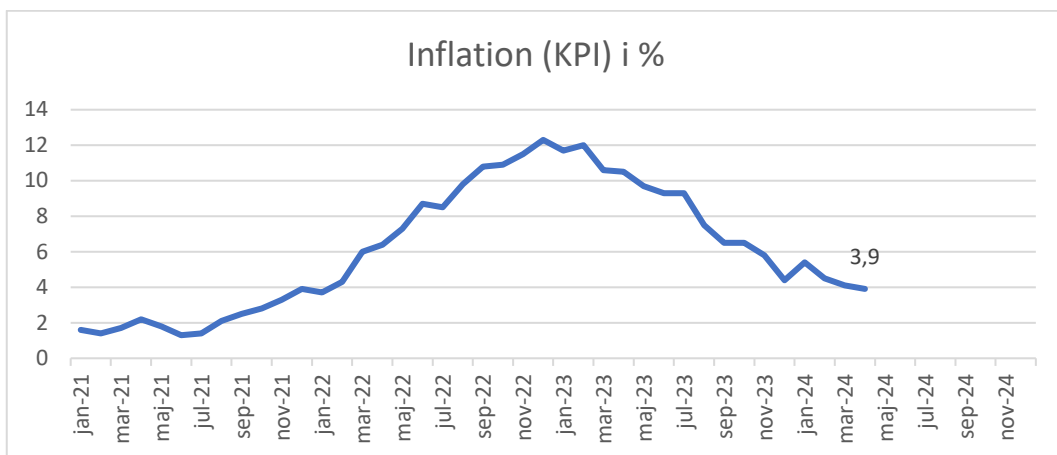
Arbetslösheten har ökat något i landet under hösten 2023. Arbetsförmedlingens prognos är dock att den inte kommer att öka så mycket och att den kommer att toppa under 2025.

#### Handlingsplan

Sett till den totala arbetsföra befolkningen är det, utifrån omständigheterna, en relativt låg ökning av arbetslösheten. En högre arbetslöshet i landet ger oss lägre skatteintäkter och bidrag (inkomstutjämnning).

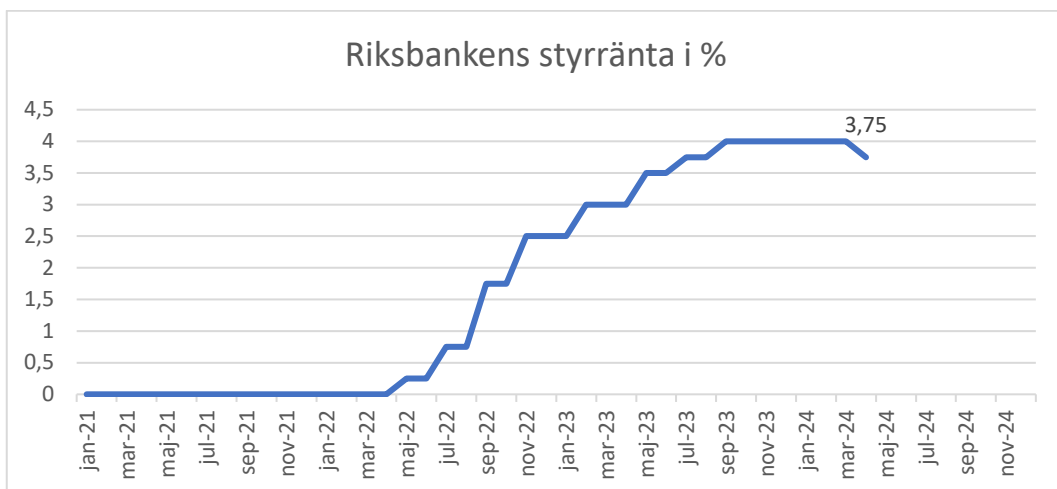
## Inflation

På grund av först pandemin och sedan kriget i Ukraina har inflationen ökat kraftigt i landet under 2022–2023. Det har gett effekter i form av relativt stora prisökningar, kraftiga kostnadsökningar för pensionskostnader samt ökningar av annat såsom exempelvis normen för ekonomiskt bistånd. Inflationen är på väg ner och en kritisk siffra är vad inflationen kommer att vara i juni 2024 då det sätter nivån på kommunens pensionskostnader 2025. Prognosen är att inflationsmålet på 2% nås 2025.



## Ränta

Utifrån en högre inflation har Riksbanken i flera omgångar höjt styrräntan. Kommunens totala låneskuld uppgår till drygt 800 miljoner kronor vilket innebär att varje procent ränta ger en förändrad årlig kostnad med 8 miljoner kronor. Ränteutveckling har varit som följer:



**Mål och budget**

Strategi

Program

Handlingsplan

Prognosen för räntan framåt är att ytterligare sänkningar sker under 2024 och att räntan sjunker ner till 2,5% under 2025.

## Skatteunderlaget

SKR räknar med en ökning av det nominella skatteunderlaget för perioden 2025–2027 som ligger på mellan 4–5% per år. Det reala skatteunderlaget däremot ökar relativt kraftigt till 2025 (4,9%) då pensionskostnaderna minskar vilket förbättrar det ekonomiska läget avsevärt för såväl Hallstahammar som kommunsektorn överlag. För 2026 beräknas det reala skatteunderlaget öka med 2,6% och för 2027 med 0,6%. För Hallstahammars del är ökningen av nominellt skatteunderlag något lägre men det beror på att vår befolkning beräknas minska under perioden och med det tappar vi en del intäkter.

## Pensionskostnaderna

Pensionskostnaderna förväntas minska kraftigt till 2025 efter två år med kraftiga ökning. Detta på grund av att inflationen minskar och beräknas vara på en klart lägre nivå i juni 2024 jämfört med samma månad föregående år. Just inflationssiffran i juni är den som sätter nivån på inkomstbasbelopp för kommande år och således också ger en direkt effekt på kommande års pensionskostnader.

Pensionskostnaderna beräknas minska med drygt 37 miljoner kronor till 2025 jämfört med 2024 där kostnaderna i normalfallet ökar någon eller några miljoner mellan åren.

## Effekter på Hallstahammars kommun

Om vi bryter ner förändringar i omvärlden till Hallstahammars kommun så innebär de minskade pensionskostnaderna att PO-pålägget (personalomkostnadstillägg) behöver justeras från dagens 45,0% till 40,5%<sup>1</sup> för 2025. Detta sker till en minskad kostnad på knappt 27 miljoner kronor. En ramjustering sker för samtliga nämnder motsvarande den kostnadsminskningen.

Kommunens resursfördelningsmodell utgår från Sveriges Kommuner och Regioners (SKR) prisindex för kommunal verksamhet, PKV-index<sup>2</sup>. PKV uppgår under budgetperioden till:

	2024	2025	2026	2027
Arbetskraftskostnad <sup>3</sup>	5,7	-0,7	2,2	3,8
Övrig förbrukning <sup>4</sup>	3,8	2,6	2,5	2,5
<b>Prisindex kommunal verksamhet (PKV)</b>	<b>4,7</b>	<b>0,3</b>	<b>2,3</b>	<b>3,4</b>

<sup>1</sup> PO-pålägget består av 0,13% avtalsförsäkringar, 31,42% arbetsgivaravgifter samt 8,95% kollektivavtalad pension.

<sup>2</sup> Prisindex kommunalverksamhet

<sup>3</sup> Lönekostnadsförändring inkl. förändring i arbetsgivaravgifter och pensioner.

<sup>4</sup> 50 % lönekostnadsförändring och 50 % KPIF, konsumentprisindex med fast ränta för prognosåren.

### Mål och budget

### Strategi

### Program

### Handlingsplan

Observera att arbetskraftskostnaden inkluderar förändring av PO-pålägget vilket gör att det blir negativt till 2025 trots löneökningar. Nämnderna får full kompensation för kostnadsökningar till följd av dessa, av SKR, uppskattade kostnadsökningar.

I kommunens resursfördelningsmodell sker förändringar i ramen också utifrån volymförändringar vilket innebär att om det kommer till en elev i grundskolan får Barn- och utbildningsnämnden utökad ram motsvarande kostnad för en elev. Det motsatta gäller vid volymminskning. Då ramarna sätts på förhand utifrån en befolkningsprognos så görs en justering av ramen i efterhand utifrån faktiskt utfall. Till 2025 görs således en ramjustering dels utifrån tänkt befolkningsförändring mellan 2024 och 2025, dels en ramjustering utifrån faktiskt utfall jämfört med budget för tidigare år.

Då befolkningsutvecklingen i Hallstahammar har gått från att ha en relativt hög tillväxt till att kommunen har minskat antalet invånare så har ramarna som delats ut för 2023 och 2024 baserats på en befolkningsmängd klart högre än vad utfallet blev. Utifrån det ska relativt stora justeringar göras för framförallt Barn- och utbildningsnämnden samt Social- och arbetsmarknadsnämnden avseende volymkompensation 2023–2024. Då det ekonomiska läget har varit särskilt ansträngt dessa år och båda dessa nämnder prognostiserar underskott 2024 finns ingen möjlighet att justera ner ramarna i den utsträckning vår resursfördelningsmodell anger. För Barn- och utbildningsnämnden skulle en ramjustering ha skett på -9,5 miljoner kronor och för Social- och arbetsmarknadsnämnden -2,0 miljoner kronor. För att nämnderna ska ha ekonomiska förutsättningar att bedriva sin verksamhet med god kvalitet ges en kompensation till samtliga nämnder utom Äldrenämnden för att dämpa eller ta bort den negativa effekten av minskad volym för nämnderna. Antalet äldre fortsätter att bli fler och Äldrenämndens ram följer således ordinarie resursfördelningsmodell. För Barn- och utbildningsnämnden minskar antalet barn i förskolan relativt kraftigt och utifrån det behöver nämnden anpassa sina verksamhetskostnader. Nämnden kommer att få ett tillskott på 6,8 miljoner kronor för att dämpa effekten av att volymerna är lägre än tilldelad ram. Det innebär att total ekonomisk effekt för minskade volymer för nämnden blir -2,7 miljoner kronor.

För resterande nämnder så ges ett tillskott från Kommunfullmäktige för att helt ta bort de negativa ekonomiska effekterna av minskad befolkning.

Samtliga nämnder kompenseras fullt för löneökningar samt övriga prisökningar i enlighet med de index SKR räknat fram. Kompensation för kommande års löneökning fördelas inte ut till nämnderna förrän efter lönerrevisionen är klar. Då lönerörelsen för 2024 ännu ej är klar har nämnderna heller ej fått kompensation för innevarande års löneökning i sina ramar. Kostnaden för 2024 och 2025 års löneökningar finns avsatt på finansförvaltningen så det finns med i årets resultat.

I resursfördelningsmodellen ligger ett årligt effektiviseringskrav på samtliga nämnder på 1%. Detta för att säkerställa att nämnderna löpande ser över sin effektivitet och arbetar för att kunna ge minst samma nivå av service till invånarna till en lägre kostnad. För 2025 följer samtliga nämnder utom Kultur- och fritidsnämnden den modellen det vill säga

## Mål och budget

### Strategi

### Program

### Handlingsplan

samtliga har ett krav på effektivisering på 1% av sin tilldelade ram. Kultur- och fritidsnämndens effektiviseringskrav är istället 0,5%.

## Generella statsbidrag

I skatteprognosen ligger några förändringar av generella men riktade statsbidrag med i totalsumman. I kommunen fördelas bidrag av betydande karaktär ut till berörd nämnd. Betydande karaktär är satt till bidrag som uppgår till 10 kronor per invånare eller mer. För de kommande åren medför det följande (belopp i miljontals kronor):

- Förändringar bidrag 2025 (belopp i miljontals kronor):
  - Stärkta skolbibliotek (BUN) 0,3
  - Utökad undervisningstid (BUN) -0,4
  - Grundläggande behörighet yrkesprogram (BUN) 0,3
  - Gemensamt skolval (BUN) -0,3
  - Skyddat boende för våldsutsatta vuxna (SAN) 0,5
  - Stärkt rätt till assistans (SAN) -0,3
  - Tillkännagivande riksdagen\*, ÄO (ÄN) -4,3
  
- Förändring bidrag 2026 (belopp i miljontals kronor):
  - Stärkta skolbibliotek (BUN) 0,3
  - Utökad undervisningstid (BUN) 0,4
  - Grundläggande behörighet yrkesprogram (BUN) -0,1

\*Detta statsbidrag var tillfälligt under 2024.

Vad gäller statsbidraget utökad undervisningstid så var tanken från Regeringen att det uppdraget och ersättningen skulle komma till 2024 varpå Barn- och utbildningsnämnden fick det i tilldelad ram till 2024. Regeringen har sedan beslutat att skjuta fram frågan till 2026 vilket gör att vi drar tillbaka pengarna från nämnden 2025 men de tillförs igen 2026.

### Mål och budget

Strategi

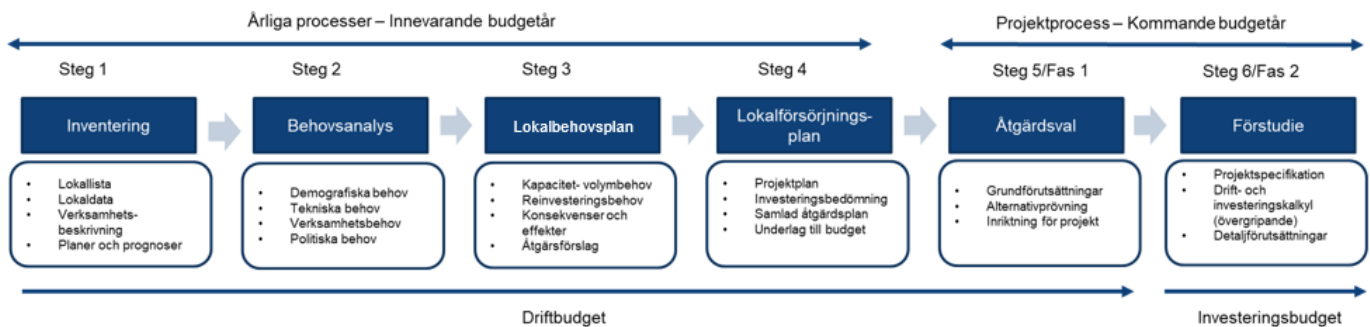
Program

Handlingsplan



# Investeringar

En av kommunens största utmaningar är ett eftersatt underhåll i kommunens fastigheter. Det ihop med demografiska förändringar gör att investeringsplanen från 2025 till 2033 är beräknad till totalt cirka 3 miljarder kronor. Med bakgrund av detta så har ett stort fokus riktats mot detta arbete. Kommunen har en process för hur vi ska arbeta med vår lokalförsörjning.



I januari 2024 fattade samtliga nämnder beslut om sina respektive lokalbehovsplaner och utifrån dem så har en lokalförsörjningsplan för kommunen som helhet tagits fram. Där framgår kommunens behov av att tillskapa nya eller utveckla befintliga lokaler för att möta verksamhetsbehoven.

Parallellt med arbetet med en lokalförsörjningsplan så pågår också ett arbete med energibesparande underhållsprojekt (EBUP). I projektet ingår dels åtgärder som blir energibesparande och på så vis självfinansierade det vill säga vi betalar för att exempelvis isolera ett tak och spar då pengar på en lägre energiåtgång för att värma upp fastigheten, dels underhållande åtgärder. Genomförandet av detta har påbörjats avseende vissa fastigheter och vissa åtgärder.

Framåt kommer kommunen arbeta parallellt med flera stora delar inom området fastighet:

- Tillskapande av nya fastigheter
- Avveckling av fastigheter
- Energibesparande underhållsprojekt
- Rotreoveringar och underhåll

Utmaningen kommunen står inför är främst inte att möta de behov som kommer framåt utan att hantera ett bestånd i stort behov av åtgärder och underhåll. Inga investeringar bör göras i fastigheter som inte är långsiktigt hållbara.

Sammantaget av pågående arbete beräknas kommunen få en bättre lokaleffektivitet, lokaler i bra skick samt en lägre förbrukning vilket både minskar kostnaden och miljöpåverkan. Åt andra hållet kräver detta relativt stora ekonomiska investeringar vilket ger högre kostnader. Kostnaderna för tillskapande av nya fastigheter kommer överstiga kostnadsminskningar för avveckling av fastigheter. För att ha kontroll på investeringarna

## Mål och budget

### Strategi

### Program

### Handlingsplan

så har kommunen investeringsriktlinjer, investeringsunderlag samt så ska en investeringscontroller anställas.

## Omfördelningar

### Utfördelning del av reserv

Till Mål och budget 2024–2026 beslutade Kommunfullmäktige om en relativt stor reserv hos Kommunstyrelsen. Reserven uppgick till 20 miljoner kronor och behövdes dels utifrån osäkert ekonomiskt läge, dels utifrån relativt stora prognostiserade underskott i nämnderna. Under 2023 så förbättrades dock kommunens och nämndernas ekonomiska läge så hösten 2023 beslutade Kommunstyrelsen att dela ut 11,4 miljoner kronor till nämnderna motsvarande 1% effektiviseringskrav per nämnd. Den utfördelningen sker i nämndernas ramar till 2025. Till 2025 bedöms det ekonomiska läget något mer stabilt varför reserven hos Kommunstyrelsen har minskats till 2 miljoner kronor och istället har ekonomiska obalanser i särskilda nämnder hanteras via ramtillskott.

### Internränta

Då räntan på både kort och lång sikt har stigit för kommunen så behöver den interna räntan ökas för att motsvara marknadsmässig ränta. Den ökas från 1,7% till 2,5% vilket ger ökade kostnader för nämnderna. Dessa kostnadsökningar kompenseras i form av utökad ram. Totalt sett för kommunen är detta ett nollsummespel med två undantag;

- Fastigheter som hyrs ut till extern hyresgäst. Där ökar kostnaden för Tekniska nämnden men hyran kan ej höjas på grund av ökad internränta.
- Höjd internränta för VA-verksamheten ger ökad intäkt från VA-bolaget som i sin tur får ta in den ökade kostnaden via taxan.

Kompensation på grund av ökad internränta är:

Nämnd	Komp för ökad hyra pga höjd internränta i tkr
Kommunstyrelsen	21
Tekniska	3
Bygg och miljö	0
Barn- och utbildning	2 102
Äldrenämnd	1 021
Kultur- och fritid	705
Social och arbetsmarknad	349
Finansförvalt	94
<b>Summa</b>	<b>4 295</b>

Nämnd	Komp för ökad kapitalkostnad pga höjd internränta i tkr
Kommunstyrelsen	429
Tekniska	587
Bygg och miljö	0
Barn- och utbildning	17
Äldrenämnd	0
Kultur- och fritid	42
Social och arbetsmarknad	0
Finansförvalt	0
<b>Summa</b>	<b>1 075</b>

## Mål och budget

Strategi

Program

Handlingsplan

## Personalomkostnadspålägg (PO-pålägg)

Som tidigare nämnts i detta dokument så minskar kommunens pensionskostnader vilket får till följd att det interna PO-pålägget minskar från 45% till 40,5%. Det innebär att nämndernas personalkostnader minskas och i motsvarande utsträckning minskas deras ramar. För respektive nämnd är detta ett nollsummespel. Ramjustering på grund av minskat PO-pålägg är:

Nämnd	PO-justering i tkr
Kommunstyrelsen	-1 799
Tekniska	-558
Bygg och miljö	-285
Barn- och utbildning	-10 445
Äldrenämnd	-7 477
Kultur- och fritid	-720
Social och arbetsmarknad	-5 445
<b>Summa</b>	<b>-26 729</b>

## Kompensation kaffeavdrag

För ett par år sedan beslutades att avskaffa det löneavdrag medarbetare som drack kaffe på jobbet hade. Istället avsattes en summa pengar hos Kommunstyrelsen för att hantera kostnaden för kaffe i kommunen. Nu fördelas de medlen ut i respektive nämnds ram istället för att hanteras som en intern omfördelning under pågående år. 284 000 kronor har funnits avsatt för detta och dessa medel fördelas nu ut till nämnderna på följande vis:

Nämnd	Summa i tkr
Kommunstyrelsen	34
Barn- och utbildningsnämnden	106
Bygg- och miljönämnden	0
Kultur- och fritidsnämnden	5
Social- och arbetsmarknadsnämnden	39
Äldrenämnden	88
Tekniska nämnden	12
<b>Summa</b>	<b>284</b>

### Mål och budget

Strategi

Program

Handlingsplan

## Öppen förskola

Medel för den öppna förskolan, 637 000 kronor flyttas från Barn- och utbildningsnämnden till Social- och arbetsmarknadsnämnden.

## Nattpatrull

Medel för nattpatrullen inom LSS-verksamheten, 1 240 000 kronor, flyttas från Äldrenämnden till Social- och arbetsmarknadsnämnden.

## Digitaliseringsfond

Den digitaliseringsfond som funnits under finansförvaltningen överförs till kommunstyrelsen för att tydliggöra beslutsmandat. En kommunövergripande digitaliseringsgrupp är den som bereder förslag till kommunstyrelsen avseende projekt som ska finansieras via digitaliseringsanslaget.

## Politiska prioriteringar

- Befolkningsutvecklingen i Hallstahammar har gått från en relativt kraftig tillväxt till att minska något. I tidigare års Mål och budgetar har vi räknat med en högre befolkning än faktiskt utfall. Det gör att nämnderna fått ut mer kompensation för ökade volymer än de borde. Detta ska, enligt vår resursfördelningsmodell, justeras i efterhand till kommande års budget. Då beloppen är stora och 2023–2024 har varit ekonomiskt tuffa år för verksamheterna så dämpas denna effekt genom att Kommunfullmäktige inte minskar ramarna i samma utsträckning. Totalt handlar det om 9,1 miljoner kronor som ej dras från nämnderna till 2025. Det är primärt Barn- och utbildningsnämnden samt Social- och arbetsmarknadsnämnden som detta belopp avser.
- Barn- och utbildningsnämnden får 600 000 kronor i utökad ram för att kunna hyra moduler till Lärkans förskola för att öka lokalytan och på så sätt minska antalet barn i befintliga lokaler. Till detta sätts medel (2 miljoner kronor) av för etablering av modulerna på finansförvaltningen.
- 1,2 miljoner kronor satsas på att stärka Kultur- och fritidsnämndens verksamhet riktad mot barn och unga. Pengarna ska finansiera ökade öppettider inom fritidsgårdsverksamheten samt sätta ökat fokus på att möta barn och ungdomar i ålder 10–12 år.
- Kultur- och fritidsnämndens effektiviseringskrav på 1% halveras för att bistå nämnden i svårigheterna att effektivisera när nämnden består av en rad mindre verksamheter. Detta motsvarar drygt 260 000 kronor.
- Kultur- och fritidsnämnden ges 150 000 kronor per år under två år för att arbeta med kommunens offentliga konst.
- 500 000 kronor per år i tre år tilldelas Kultur- och fritidsnämnden för att kunna utveckla Skantzenområdet.
- Områden där utvecklingen i vår omvärld går fort är digitalisering och artificiell intelligens (AI). För att skapa förutsättningar för nämnderna att kunna nyttja nya tekniska möjligheter krävs en bra plattform i kommunen samt en god informations- och cybersäkerhet. För att skapa detta tilldelas Kommunstyrelsen 1 miljon kronor 2025, 2 miljoner kronor 2026 och 3 miljoner kronor 2027.

### Mål och budget

Strategi

Program

Handlingsplan

- En investeringscontroller ska rekryteras för att skapa överblick och kontroll på kommunens investeringar. Controllern beräknas kosta cirka 1 miljon kronor med omkostnader och Kommunstyrelsen tilldelas dessa medel.

Utöver ovan beskrivna satsningar så ges kompensation till flera nämnder för ekonomiska obalanser.

- Social- och arbetsmarknadsnämnden tilldelas 9 miljoner kronor till LSS-verksamheten för att möta det intäktstapp nämnden fick 2022 då några brukare inte längre hade rätt till personlig assistans. Nämnden bedöms ha gjort vad den kan för att komma tillrätta med det ekonomiska problem som uppstod och ges nu kompensation för att kunna nå ekonomi i balans kommande år. Detta finansieras primärt genom en minskning av Kommunstyrelsens reserv som ej bedöms behövas i samma utsträckning när nämnden ges förutsättningar att kunna hålla budget.
- Barn- och utbildningsnämnden tilldelas 1,5 miljoner kronor för att kompensera för de ökade kostnader för gymnasieverksamhet nämnden fick till 2024 i och med en relativt kraftigt uppräknad skolpeng för köpta platser i Västerås.
- Kommunstyrelsen ansvarar för hela kommunens kostnader för julgåva samt friskvårdsbidrag. Båda dessa poster har varit underfinansierade och nämnden ges nu kompensation med totalt 1,6 miljoner kronor för att möta dessa obalanser.

## Utredningsuppdrag

- Kommunstyrelsen får i uppdrag att återaktualisera framtagandet av en plan för ett nytt resecentrum. Det kommer dröja en tid innan kommunen får ett nytt resecentrum men vissa delar kan komma att behövas inom kort såsom exempelvis långtidsparkering och säkra cykelparkeringar. Uppdraget ska återrapporteras till Kommunstyrelsen senast sista december 2024.
- En viktig fråga för majoriteten är skapandet av en gång- och cykelväg Kolbäck-Eriksberg. Finansiering, projektering och byggnation sker i samverkan med regionen och Trafikverket. Kommunstyrelsen får i uppdrag att presentera en plan för förstudie och möjliga åtgärder för att påskynda planeringsprocesserna. Plan och möjliga åtgärder ska återrapporteras till Kommunstyrelsen senast sista december 2024.
- Kultur- och fritidsnämnden får, i samverkan med Kommunstyrelsen, i uppdrag att se över de ekonomiska förutsättningar kommunen ger till Hallstahammars ridklubb. Uppdraget ska återrapporteras till kommunstyrelsen så snart som möjligt och senast sista november 2024.

## Mål och budget

Strategi

Program

Handlingsplan

## Interna ekonomiska modeller

Kommunen har organiserat sin städverksamhet under Tekniska nämnden och den finansieras via internt köp och sälj. Till 2025 ska priserna räknas upp för verksamheten med 2,6% vilket motsvarar den ekonomiska kompensation nämnderna får för ökade övriga kostnader.

Tekniska nämnden är kommunens fastighetsägare och lokaler som hyrs ut till verksamheterna hanteras via interna hyresavtal. Enligt avtalen ska hyran räknas upp motsvarande konsumentprisindex (KPI) i oktober för kommande år. Då inflationen har varit relativt hög så bedöms KPI ej lämpligt som uppräkningsindex till 2025 utan istället räknas hyrorna upp med 2,6% vilket motsvarar den ekonomiska kompensation nämnderna får för ökade övriga kostnader.

Tekniska nämnden är kommunens fastighetsägare men äger inte rätten att göra vad de vill med kommunens fastigheter. Exempelvis kan Kommunstyrelsen besluta att en tomställd fastighet ska hållas tom i väntan på att någon annan kommunal verksamhet ska flytta in. För att Tekniska nämnden ska ha bra ekonomiska förutsättningar får nämnden debitera finansförvaltningen 700 kronor per kvadratmeter i hyra för tomma lokaler som nämnden ej får avyttra eller hyra ut. Nämnden förväntas hålla fastigheterna i skick medan de står tomma. Fastigheterna Patronvillan, Nyckelpigan och Näslundsvillan är undantagna från denna modell och där utgår istället ett mindre engångsbelopp årligen för att möta Tekniska nämndens årliga driftkostnad.

Kompensation för löneökningar sker i efterhand till nämnderna. Detta för att nämnderna ska kunna ges full kompensation för den faktiska kostnadsökningen. För 2024 är lönerörelsen ännu ej klar vilket gör att ramarna kommer att öka för nämnderna under året motsvarande kostnadsökningen för nya lönenivåer. I normalfallet är det endast Kommunfullmäktige som beslutar om nya ramar för nämnderna men avseende ramförändring utifrån årlig löneökning ges Kommunstyrelsen mandat att justera ramarna för 2024 såväl som 2025 efter respektive års lönerevision är klar. Medel för löneökning finns avsatta på finansförvaltningen.

I investeringsbudgeten finns medel avsatta för förstudier inom ramen för kommunens lokalförsörjningsplan. För att inte fastna i en politisk beslutsprocess ges ekonomichef mandat att besluta om förstudierna förutsatt att de är förankrade hos respektive nämndsordförande samt att de ryms inom given investeringsram. Lokalförsörjningsplanen beslutas av Kommunstyrelsen.

I investeringsbudgeten har startbesked för samtliga investeringar som ger ekonomisk kompensation för ökade driftkostnader hanterats av Kommunstyrelsen. För att skapa mindre tidskrävande och administrativa beslutsprocesser så kommer nämnderna i större utsträckning äga startbesked för sina investeringar. Detta under förutsättning att den tilldelade investeringsbudgeten håller. Om en investering beräknas bli dyrare och kräver en utökning av tilldelad budget så ska ärendet hanteras av Kommunstyrelsen.

## Balanskravsresultat

I kommunallagen ställs krav på att en kommuns ekonomi ska vara i balans vilket innebär att intäkterna ska överstiga kostnaderna. När detta resultat räknas fram är det exklusive realisationsvinster samt orealiserade vinster och förluster i värdepapper.

### Mål och budget

Strategi

Program

Handlingsplan

Kommunen har tillgångar i värdepapper för att möta framtida pensionskostnader och dessa värdepapper ska varje år tas upp till ett marknadsvärde i resultaträkningen. Den posten räknas av när vi beräknar balanskravsresultatet.

Om kostnaderna överstiger intäkterna ett enskilt år kan det regleras med en resultatutjämningsreserv (RUR). Har kommunen inte en tillräcklig RUR ska resultatet återställas inom tre år. Hallstahammars kommun har en ingående RUR på 85,5 miljoner kronor 2024.

- |                                   |          |
|-----------------------------------|----------|
| • Ingående RUR 2024               | 86 mnkr  |
| • Resultatprognos balanskrav 2024 | -32 mnkr |
| • Utgående RUR 2024               | 54 mnkr  |

Det ekonomiska läget 2023–2024 har varit tufft på grund av den höga inflationen som driver upp pensionskostnaderna. Intentionen med en RUR är att möta denna typ av hastiga förändringar i kommunens ekonomiska läge vilket gör det naturligt att en del av reserven bedöms behöva nyttjas under 2024. För 2025 planeras ej för nyttjande av reserven.

## Budgeten ur perspektivet god ekonomisk hushållning

Det budgeterade ekonomiska resultatet för 2025 är strax under det långsiktiga målet på 2% resultat av skatteintäkter och generella bidrag.

### God ekonomisk hushållning

Kommunen har fyra mål för god ekonomisk hushållning. Nedan beskrivs respektive mål samt hur budget 2026 och plan 2026–2027 påverkar målen. Samtliga mål beräknas nås för hela perioden.

- Soliditet inklusive pensionsförpliktelse över 20% för koncernen. Med detta budgetförslag får koncernen en soliditet på 28,5% 2025, 27,6% 2026 samt 26,6% 2027 dvs målet beräknas nås under planperioden.
- Resultatet ska uppgå till minst 2% av skatter och statsbidrag över en rullande tioårsperiod - Denna budget ger att målet kommer nås samtliga år under planperioden. Det rullande resultatet över en tioårsperiod är 3,7%, 2025 3,7% 2026 och 3,4% 2027. Det rullande resultatet ligger över målet och det beror främst på de höga resultaten kommunen hade 2019–2021 samt 2023.
- Egenfinansieringen av skattekollektivets investeringar ska vara minst 50% över en rullande tioårsperiod – Egenfinansieringen överstiger målet samtliga år under perioden. Detta beror på en relativt hög egenfinansiering enskilda år 2020–2021. Egenfinansieringen över en rullande tioårsperiod är 65% 2025, 58% 2026 och 52% 2027.

#### Mål och budget

Strategi

Program

Handlingsplan

- Verksamheternas resultat exklusive kostnader för gamla pensioner (inklusive löneskatt) ska vara positivt - Budgeterat resultat exklusive kostnader för gamla pensioner är positivt samtliga år. Målet beräknas således nås.

### Mål och budget

Strategi

Program

Handlingsplan





# Ekonomisk sammanställning

## Driftsbudget

Driftsredovisning	2024	2025	2026	2027
Barn- och utbildningsnämnden	-481 158	-475 675	-477 668	-478 670
Bygg- och miljönämnden	-9 459	-9 230	-9 232	-9 277
Kommunstyrelsen	-109 608	-94 536	-95 961	-98 137
Kultur- och fritidsnämnden	-53 286	-55 897	-56 168	-56 561
Social- och arbetsmarknadsnämnden	-222 838	-229 003	-228 045	-227 975
Tekniska nämnden	-43 802	-44 113	-44 450	-45 143
Äldrenämnden	-275 400	-264 769	-266 059	-266 399
Revision	-888	-888	-888	-888
Räddningstjänsten Mälardalen	-10 745	-11 917	-12 675	-13 055
Valnämnd	-845	-75	-850	-75
Västra Mälardalens överförmyndarnämnd	-3 059	-3 134	-3 209	-3 284
<b>Summa driftsnetto</b>	<b>-1 211 088</b>	<b>-1 189 237</b>	<b>-1 195 205</b>	<b>-1 199 464</b>

## Resultatbudget

Resultatbudget (Tusentals kronor)	Budget 2024	Budget 2025	Plan 2026	Plan 2027
<i>Verksamhetens nettokostnader</i>	-1 286 464	-1 292 046	-1 322 246	-1 363 668
Skatteintäkter	854 366	897 468	928 590	959 827
Generella statsbidrag och utjämning	398 983	411 815	420 646	435 030
<i>Verksamhetens resultat</i>	-33 116	17 237	26 990	31 189
Finansiella intäkter	36 200	36 200	36 200	36 200
Finansiella kostnader	-27 454	-31 683	-38 245	-39 778
<i>Resultat efter finansiella poster</i>	-24 370	21 754	24 945	27 611
Extraordinära poster	0	0	0	0
<b>Årets resultat</b>	<b>-24 370</b>	<b>21 754</b>	<b>24 945</b>	<b>27 611</b>
i %	-1,9%	1,7%	1,8%	2,0%

## Mål och budget

Strategi

Program

Handlingsplan

## Balansbudget

Balansbudget (Tusentals kronor)	Budget 2024	Budget 2025	Plan 2026	Plan 2027
<b>ANLÄGGNINGSTILLGÅNGAR</b>				
Immateriella anläggningstillgångar	0	0	0	0
Materiella anläggningstillgångar	1 507 768	1 661 539	1 919 269	2 294 141
Mark, byggnader, tekniska anläggningar				
Maskiner och inventarier				
Övriga materiella anläggningstillgångar				
Finansiella anläggningstillgångar	159 532	160 582	160 582	160 582
<b>Summa anläggningstillgångar</b>	<b>1 667 300</b>	<b>1 822 121</b>	<b>2 079 851</b>	<b>2 454 723</b>
<b>BIDRAG TILL STATLIG INFRASTRUKTUR</b>	<b>0</b>	<b>0</b>	<b>0</b>	<b>0</b>
<b>OMSÄTTNINGSTILLGÅNGAR</b>				
	738 879	806 999	831 944	859 555
Förråd m.m.	27 237	34 694	34 694	34 694
Fordringar	114 834	130 903	130 903	130 903
Kortfristiga placeringar	562 167	561 012	561 012	561 012
Kassa, bank	34 641	80 390	105 335	132 946
<b>Summa omsättningstillgångar</b>	<b>738 879</b>	<b>806 999</b>	<b>831 944</b>	<b>859 555</b>
<b>Summa tillgångar</b>	<b>2 406 179</b>	<b>2 629 119</b>	<b>2 911 795</b>	<b>3 314 278</b>
<b>EGET KAPITAL, AVSÄTTNINGAR OCH SKULDER</b>				
Eget kapital	1 100 878	1 157 241	1 178 995	1 203 940
Årets resultat	-24 370	21 754	24 945	27 611
Resultatutjämningsreserv	0			
Övrigt eget kapital	0			
<b>Summa eget kapital</b>	<b>1 076 508</b>	<b>1 178 995</b>	<b>1 203 940</b>	<b>1 231 551</b>
Avsättningar				
Avsättningar för pensioner och liknande förpliktelser	20 098	21 711	21 711	21 711
Andra avsättningar	0	0	0	0
Skulder		1 428 414	1 686 144	2 061 016
Långfristiga skulder	1 050 813	1 138 664	1 396 394	1 771 266
Kortfristiga skulder	258 760	289 750	289 750	289 750
<b>Summa eget kapital, avsättningar och skulder</b>	<b>2 406 179</b>	<b>2 629 119</b>	<b>2 911 795</b>	<b>3 314 278</b>

## Mål och budget

Strategi

Program

Handlingsplan

## Balanskravsbudget

Balanskravsutredning (tkr)	2024	2025	2026	2027
<b>=Årets resultat enligt resultaträkningen</b>	-24 370	21 754	24 945	27 611
-Samtliga realisationsvinster				
+Realisationsvinster enligt undantagsmöjlighet				
+Realisationsförluster enligt undantagsmöjlighet				
+/- Orealiserade vinster och förluster i värdepapper	-11 000	-15 000	-15 000	-15 000
+/- Återföring av realiserade vinster och förluster i värdepapper				
<b>=Årets resultat efter balanskravsjusteringar</b>	-35 370	6 754	9 945	12 611
-Reservering av medel till resultatutjämningsreserv				
+Användning av medel från resultatutjämningsreserv	35 370			
<b>=Balanskravsresultat</b>	0	6 754	9 945	12 611

## Förenklad kassaflödesbudget

Tusentals kronor	Budget 2024	Budget 2025	Plan 2026	Plan 2027
<b>DEN LÖPANDE VERKSAMHETEN</b>				
Årets resultat	-24 370	21 754	24 945	27 611
Justering för ej likviditetspåverkande poster	60 599	70 380	78 608	85 763
<i>Medel från verksamheten före förändring av rörelsekapital</i>	<i>36 229</i>	<i>92 134</i>	<i>103 553</i>	<i>113 374</i>
<b>Kassaflöde från den löpande verksamheten</b>	<b>36 229</b>	<b>92 134</b>	<b>103 553</b>	<b>113 374</b>
<b>INVESTERINGSVERKSAMHETEN</b>				
Investering i materiella anläggningstillgångar	-358 346	-255 104	-336 339	-460 635
<b>Kassaflöde från investeringsverksamheten</b>	<b>-358 346</b>	<b>-255 104</b>	<b>-336 339</b>	<b>-460 635</b>
<b>FINANSERINGSVERKSAMHETEN</b>				
Nyupptagna lån	297 746	184 723	257 731	374 872
Amortering av skuld	-16 500	-5 000	0	0
<b>Kassaflöde från finansieringsverksamheten</b>	<b>281 246</b>	<b>179 723</b>	<b>257 731</b>	<b>374 872</b>
<b>Årets kassaflöde</b>	<b>-40 871</b>	<b>16 754</b>	<b>24 945</b>	<b>27 611</b>
<b>Likvida medel vid årets början</b>	<b>104 507</b>	<b>63 636</b>	<b>80 390</b>	<b>105 335</b>
<b>Likvida medel vid årets/periodens slut</b>	<b>63 636</b>	<b>80 390</b>	<b>105 335</b>	<b>132 946</b>

## Mål och budget

Strategi

Program

Handlingsplan

## Investeringsbudget

	Budget 2025	Plan 2026	Plan 2027
<b>BMN</b>	<b>100</b>	<b>100</b>	<b>100</b>
Inventarier	100	100	100
<b>BUN</b>	<b>38 300</b>	<b>117 500</b>	<b>321 600</b>
Förskolor	2 000	15 000	40 000
Grundskolor	33 500	100 500	270 600
Inventarier	2 800	2 000	11 000
<b>KFN</b>	<b>20 334</b>	<b>21 134</b>	<b>1 300</b>
Fritid	19 034	18 834	
Inventarier	300	300	300
Kultur		1 000	
Oförutsett	1 000	1 000	1 000
<b>KS</b>	<b>70 650</b>	<b>74 700</b>	<b>42 800</b>
Exploatering	23 200	42 900	11 000
Fastigheter	5 000	5 000	5 000
Inventarier	300	300	300
Oförutsett	25 000	10 000	10 000
Samhällsutveckling	12 000	12 000	12 000
Utredning	2 000	2 000	2 000
Övrigt	3 150	2 500	2 500
<b>MEVAB</b>	<b>42 200</b>	<b>22 600</b>	<b>21 300</b>
VA	42 200	22 600	21 300
<b>SAN</b>	<b>1 900</b>	<b>1 500</b>	<b>1 500</b>
Inventarier	1 900	1 500	1 500
<b>TN</b>	<b>188 950</b>	<b>181 450</b>	<b>160 950</b>
Fastigheter	147 000	146 000	126 000
Förskolor	300	300	300
Gata/Park	16 150	9 650	9 150
Grundskolor	500	500	500
Inventarier	500	500	500
Oförutsett	20 000	20 000	20 000
Samhällsutveckling	1 500	1 500	1 500
Utredning	2 000	2 000	2 000
Övrigt	1 000	1 000	1 000
<b>ÄN</b>	<b>2 000</b>	<b>61 500</b>	<b>108 500</b>
Inventarier	2 000	1 500	1 500
Äldreomsorg		60 000	107 000
<b>Totalsumma</b>	<b>364 434</b>	<b>480 484</b>	<b>658 050</b>

## Mål och budget

Strategi

Program

Handlingsplan



## Nämndernas verksamhetsramar (tusentals kronor)

Barn- och utbildningsnämnden	2025	2026	2027
<b>Ingående ram</b>	<b>481 158</b>	<b>475 675</b>	<b>477 668</b>
Lönekomensation Q1			
Lönekomensation 2024			
Priskomp	1 624	4 199	5 759
Volymkomp Förskola	-6 669	-2 632	-2 342
Volymkomp Förskoleklass	-59	0	0
Volymkomp Grundskola	-3 488	-1 671	-1 033
Volymkomp Gymnasium	276	6 085	3 208
Volymkomp Fritidsverksamhet	-327	-159	-109
Volymkomp Anpassad skola	-225	-108	-67
Volymkomp Anpassad gymnasieskola	24	528	278
Innehållen volymkomp hyresdel	942	-184	6
Volymkomp - dämpad effekt volymminskning	6 837		
Kompensation ökad kost pga höjd internränta	2 119		
Ramjustering utifrån nedjusterat PO-pålägg	-10 445		
Komp gymnasiet ökad elevpeng köpta platser	1 500		
Ramjustering öppen förskola	-637		
Moduler Lärkan	600		
Omfördelning komp kaffeavdrag	106		
Kompensation hyra Äppellunden förskola	2 383		
Kompensation inventarier Äppellunden förskola	152		
Del av reserv motsvarande 1% effektiviseringskrav	4 628		
Statsbidrag: Stärkta skolbibliotek	338	335	
Statsbidrag: Utökad undervisningstid	-356	351	
Statsbidrag: Grundläggande behörighet yrkesprogram	276	-67	
Statsbidrag: Gemensamt skolval	-269		
Effektiviseringskrav	-4 812	-4 684	-4 698
<b>Ram</b>	<b>475 675</b>	<b>477 668</b>	<b>478 670</b>

### Mål och budget

Strategi

Program

Handlingsplan

Bygg- och miljönämnden	2025	2026	2027
<b>Ingående ram</b>	<b>9 459</b>	<b>9 230</b>	<b>9 232</b>
Lönekompensation Q1			
Lönekompensation 2024			
Priskomp	50	101	131
Generell volymkompensation	-12	-5	8
Volymkomp - dämpad effekt volymminskning	12		
Ramjustering utifrån nedjusterat PO-pålägg	-285		
Del av reserv motsvarande 1% effektiviseringskrav	101		
Effektiviseringskrav	-95	-94	-94
<b>Ram</b>	<b>9 230</b>	<b>9 232</b>	<b>9 277</b>

Kommunstyrelsen	2025	2026	2027
<b>Ingående ram</b>	<b>109 608</b>	<b>94 536</b>	<b>95 961</b>
Lönekompensation Q1			
Lönekompensation 2024			
Priskomp	540	1 568	2 172
Generell volymkompensation	-135	-54	97
Volymkomp - dämpad effekt volymminskning	135		
Kompensation ökad kost pga höjd internränta	450		
Ramjustering utifrån nedjusterat PO-pålägg	-1 799		
Utfördelad reserv motsvarande 1% effektiviseringskrav	-11 352		
Del av reserv motsvarande 1% effektiviseringskrav	983		
Kompensera obalans friskvård	800		
Kompensera obalans julgåva	800		
Minskad reserv (2mnr i reserv kvar)	-6 648		
Investeringscontroller	1 000		
Digitalisering/AI	1 000	1 000	1 000
Omfördelning komp kaffeavdrag	-284		
Omfördelning komp kaffeavdrag	34		
Utfördelning digitaliseringsfond (mediastrategi)	150		
Flytt av digitaliseringsfond	650		
IT-skydd	300		
Avveckling skolskjuts Näslundsskolan	-600		
Effektiviseringskrav	-1 096	-1 089	-1 093
<b>Ram</b>	<b>94 536</b>	<b>95 961</b>	<b>98 137</b>

## Mål och budget

Strategi

Program

Handlingsplan

Kultur- och fritidsnämnden	2025	2026	2027
<b>Ingående ram</b>	<b>53 286</b>	<b>55 897</b>	<b>56 168</b>
Lönekompensation Q1			
Lönekompensation 2024			
Priskomp	483	828	1 030
Generell volymkompensation	-66	-26	47
Volymkomp - dämpad effekt volymminskning	66		
Kompensation ökad kost pga höjd internränta	747		
Ramjustering utifrån nedjusterat PO-pålägg	-720		
Omfördelning komp kaffeavdrag	5		
Satsning barn och unga	1 200		
Minskat effektiviseringskrav 0,5%	266		
Offentlig konst	150		-150
Skantzenområdet	500		
Del av reserv motsvarande 1% effektiviseringskrav	512		
Effektiviseringskrav	-533	-532	-534
<b>Ram</b>	<b>55 897</b>	<b>56 168</b>	<b>56 561</b>

Social- och arbetsmarknadsnämnden	2025	2026	2027
<b>Ingående ram</b>	<b>222 838</b>	<b>229 003</b>	<b>228 045</b>
Lönekompensation Q1			
Lönekompensation 2024			
Priskomp	745	1 470	1 892
Generell volymkompensation	-139	-55	100
Volymkomp LSS	-2 034	-182	111
Volymkomp - dämpad effekt volymminskning	2 173		
Kompensation ökad kost pga höjd internränta	349		
Ramjustering utifrån nedjusterat PO-pålägg	-5 445		
Ramjustering öppen förskola	637		
Ramjustering nattpatrull	1 240		
Omfördelning komp kaffeavdrag	39		
Stärkt rätt till assistans (statsbidrag)	-301		
Utfördelning digitaliseringsfond (föräldrautb)	5		
Del av reserv motsvarande 1% effektiviseringskrav	2 124		
Ramjustering LSS utifrån underfinansierad budget	9 000		
Effektiviseringskrav	-2 228	-2 191	-2 173
<b>Ram</b>	<b>229 003</b>	<b>228 045</b>	<b>227 975</b>

## Mål och budget

Strategi

Program

Handlingsplan

Tekniska nämnden	2025	2026	2027
<b>Ingående ram</b>	<b>43 802</b>	<b>44 113</b>	<b>44 450</b>
Lönekompensation Q1			
Lönekompensation 2024			
Priskomp	286	795	1 094
Generell volymkompensation	-54	-21	39
Volymkomp - dämpad effekt volymminskning	54		
Kompensation ökad kost pga höjd internränta	590		
Ramjustering utifrån nedjusterat PO-pålägg	-558		
Omfördelning komp kaffeavdrag	12		
Del av reserv motsvarande 1% effektiviseringskrav	419		
Effektiviseringskrav	-438	-436	-439
<b>Ram</b>	<b>44 113</b>	<b>44 450</b>	<b>45 143</b>

Äldrenämnden	2025	2026	2027
<b>Ingående ram</b>	<b>275 400</b>	<b>264 769</b>	<b>266 059</b>
Lönekompensation Q1			
Lönekompensation 2024			
Priskomp	915	1 486	1 875
Volymkomp äldreomsorg (exkl särskilt boende)	549	2 545	1 219
Kompensation ökad kost pga höjd internränta	1 021		
Ramjustering utifrån nedjusterat PO-pålägg	-7 477		
Omfördelning komp kaffeavdrag	88		
Riksdagen tillkännagivande, äldreomsorg (statsbidrag)	-4 320		
Del av reserv motsvarande 1% effektiviseringskrav	2 586		
Ramjustering nattpatrull	-1 240		
Effektiviseringskrav	-2 754	-2 741	-2 754
<b>Ram</b>	<b>264 769</b>	<b>266 059</b>	<b>266 399</b>

## Mål och budget

Strategi

Program

Handlingsplan



## Finansförvaltningen

Finansförvaltningen	2025	2026	2027
Pensionsförsäkring	-8 265	-3 010	-3 842
Årets utbetalningar	-18 886	-18 571	-18 224
Individuell del (FÅP)	-43 878	-44 656	-46 716
Övrigt	666	270	253
Löneskatt 24,26%	-17 070	-16 004	-16 625
<b>Summa pensionskostnad inkl löneskatt</b>	<b>-87 433</b>	<b>-81 971</b>	<b>-85 154</b>
Beräknade arbetsgivaravgifter	-210 972	-217 934	-225 125
Intern intäkt PO	275 810	277 730	288 566
<b>Finansiering av pensioner</b>	<b>64 838</b>	<b>59 796</b>	<b>63 440</b>
Årets investeringar ej utfördelade	-24 013	-32 170	-41 364
Tillfälliga moduler Nibble	-8 000	-8 000	-10 000
Etablering modul Lärkan	-2 000		
Tomhyra till TN	-3 000	-3 000	-3 000
Avsättning säbo-platser	-10 500	-10 500	-10 500
Intern intäkt internränta	24 359	30 737	39 145
Kompensation ökad kost pga höjd internränta	-94	-94	-94
Effekt höjd internränta 1,7% till 2,5%	5 970	5 970	5 970
<b>Summa investeringar</b>	<b>-17 278</b>	<b>-17 057</b>	<b>-19 843</b>
Årets lönekomensation	-33 154	-32 054	-33 167
Ej fördelad PO-justering	0	7 182	-1 671
Utfördelad lönekomp			
Tidigare år ej fördelad lönekomp	-29 782	-62 936	-87 809
<b>Total avsättning lönekomp</b>	<b>-62 936</b>	<b>-87 809</b>	<b>-122 647</b>
<b>Summa finansförvaltning</b>	<b>-102 809</b>	<b>-127 041</b>	<b>-164 204</b>

### Mål och budget

Strategi

Program

Handlingsplan

# Investeringsbilaga

BEST	Beslutande nämnd starbesked	Komp	Finansiering	Projekt	Budget 2025	Plan 2026	Plan 2027	Plan 2028	Plan 2029	Plan 2030	Plan 2031	Plan 2032	Plan 2033	Summa
BMN	BMN	Nej	Skatt	Inventarier BMN	100	100	100	100	100	100	100	100	100	900
BUN	KS	Ja	Skatt	Förskola Hallsta	2 000	15 000	40 000							57 000
BUN	KS	Ja	Skatt	Förskola Kolbäck				2 000	15 000	40 000				57 000
BUN	KS	Ja	Skatt	Nibbleskolan F-6	30 000	100 000	270 000							400 000
BUN	BUN	Nej	Skatt	IT-utrustning skola	3 500	500	600	2 000	2 000	2 000	2 000	2 000	2 000	16 600
BUN	BUN	Nej	Skatt	Inventarier BUN	2 000	2 000	2 000	2 000	2 000	2 000	2 000	2 000	2 000	18 000
BUN	BUN	Ja	Skatt	Nibbleskolan inventarier			9 000							9 000
BUN	BUN	Ja	Skatt	Inventarier BUN - nya förskoleplatser	800									800
KFN	TN	Nej	Skatt	LED-belysning Kulturhuset		1 000								1 000
KFN	KS	Nej	Skatt/Taxa	Skantzö restaurang och servicebyggnad	18 834	18 834								37 668
KFN	KS	Ja	Skatt	Idrottshall fullstor										80 000
KFN	KFN	Nej	Skatt	Innebandysarg Parkskolan	200									200
KFN	KFN	Nej	Skatt	Oförtusett KFN	1 000	1 000	1 000	1 000	1 000	1 000	1 000	1 000	1 000	9 000
KFN	KFN	Nej	Skatt	Inventarier KFN	300	300	300	300	300	300	300	300	300	2 700
KS	KS	Nej	Skatt	Datorer kommunen	2 500	2 500	2 500	2 500	2 500	2 500	2 500	2 500	2 500	22 500
KS	KS	Nej	Skatt	Inventarier KS	300	300	300	300	300	300	300	300	300	2 700
KS	KS	Nej	Skatt	Utredningar enligt lokalförsörjningsplan	2 000	2 000	2 000							6 000
KS	KS	Nej	Taxa	Stadsnät utbyggnad	7 000	7 000	7 000	5 000	4 000	3 000	3 000	3 000	3 000	42 000
KS	KS	Nej	Taxa	Eriksberg södra förstärkning VA		5 500								5 500
KS	KS	Ja	Skatt	Centrumutveckling	5 000	5 000	5 000	5 000	5 000	5 000	5 000	5 000	5 000	45 000
KS	KS	Ja	Skatt	Eriksberg södra gata toppbeläggning	1 000									1 000
KS	KS	Ja	Skatt	Herrevad ny väg	5 000	5 400	1 000							11 400
KS	KS	Ja	Skatt	KS investeringsreserv	20 000	5 000	5 000	5 000	5 000	5 000	5 000	5 000	5 000	60 000
KS	KS	Ja	Skatt	Resecentrum										20 000
KS	KS	Ja	Skatt	Försörjningsberedskap nödvatten	100									100
KS	KS	Ja	Skatt	Trygghetspunkter uppkopplade	200									200
KS	KS	Ja	Skatt	Översvämningsbarriärer	350									350
KS	KS	Ja	Skatt	Gång- och cykelväg Eriksberg - Kolbäck										9 000
KS	KS	Ja	Skatt	Verksamhetsanpassningar fastighetsåtgärder	5 000	5 000	5 000	5 000	5 000	5 000	5 000			35 000
KS	KS	Delvis	Skatt	Knektbacken	15 000	15 000	9 000							39 000

## Aktiverande styrdokument

KS	KS	Delvis	Skatt	Sörstafors										8 250	
KS	KS	Delvis	Skatt	Växthuset	1 000	17 000	1 000							19 000	
KS	KS	Delvis	Skatt	Eriksberg södra	1 200									1 200	
KS	KS	Delvis	Skatt	Exploatering oförutsett	5 000	5 000	5 000	5 000	5 000	5 000	5 000	5 000	5 000	45 000	
MEVAB	MEV	Nej	Taxa	VA	42 200	22 600	21 300	20 000	20 000	20 000	20 000	20 000	20 000	206 100	
SAN	SAN	Nej	Skatt	Inventarier SAN	1 500	1 500	1 500	1 500	1 500	1 500	1 500	1 500	1 500	13 500	
SAN	SAN	Ja	Skatt	Inventarier SAN - flytt gruppbostad	400									400	
TN	TN	Nej	Skatt	Akut fastighetsunderhåll	10 000	10 000	10 000	7 000	5 000	3 000	3 000	3 000	3 000	54 000	
TN	TN	Nej	Skatt	Belysning förnyelse	850	850	850	850	850	850	850	850	850	7 650	
TN	TN	Nej	Skatt	Försköning allmänna platser	300	300	300	300	300	300	300	300	300	2 700	
TN	TN	Nej	Skatt	Lekplatser	1 500	1 500	1 500	1 500	1 500	1 500	1 500	1 500	1 500	13 500	
TN	TN	Nej	Skatt	TN investeringsreserv	10 000	10 000	10 000	10 000	10 000	10 000	10 000	10 000	10 000	90 000	
TN	TN	Nej	Skatt	Utemiljö förskolor	300	300	300	300	300	300	300	300	300	2 700	
TN	TN	Nej	Skatt	Utemiljö skolor	500	500	500	500	500	500	500	500	500	4 500	
TN	TN	Nej	Skatt	Utredningar kommande inv	2 000	2 000	2 000	2 000	2 000	2 000	2 000	2 000	2 000	18 000	
TN	TN	Nej	Skatt	Digitalisering och robotisering	1 000	1 000	1 000	1 000	1 000	1 000	1 000	1 000	1 000	9 000	
TN	TN	Nej	Skatt	Maskinförnyelse	1 000	2 500	2 000	1 500	1 500	1 500	1 500	1 500	1 500	14 500	
TN	TN	Nej	Skatt	Wi-fi och accesspunkter	2 000	2 000	2 000	2 000	2 000	2 000	2 000	2 000	2 000	18 000	
TN	TN	Nej	Skatt	Inventarier TN	500	500	500	500	500	500	500	500	500	4 500	
TN	TN	Nej	Skatt	Trafiksäkerhet/hållbart resande	1 500	1 500	1 500	1 500	1 500	1 500	1 500	1 500	1 500	13 500	
TN	TN	Ja	Skatt	Avfallshantering och sortering	4 000	4 000	4 000	4 000	1 500	1 500	1 500	1 500	1 500	23 500	
TN	TN	Ja	Skatt	Bro Kolbäckån, H. Kantzows väg	4 000									4 000	
TN	TN	Ja	Skatt	Gångtunnel Håradsvägen	4 000									4 000	
TN	TN	Ja	Skatt	Skyddsrumståtgärder	1 000									1 000	
TN	TN	Ja	Skatt	Åtgärder bristfällig väggkropp	1 500	1 500	1 500	1 500	1 500	1 500	1 500	1 500	1 500	13 500	
TN	TN	Ja	Skatt	Cykelfrämjande åtgärder	1 000	1 000	1 000	1 000	1 000	1 000	1 000	1 000	1 000	9 000	
TN	TN	Ja	Skatt	Klimatanpassningsåtgärder	2 000	2 000	2 000	2 000	2 000	2 000	2 000	2 000	2 000	18 000	
TN	KS	Ja	Skatt	Åtgärder enligt lokalförsörjningsplan	20 000	20 000								40 000	
TN	KS	Ja	Skatt	Rot, underhåll och energibesparande åtgärder	120 000	120 000	120 000	120 000	120 000	120 000	120 000	120 000	80 000	80 000	1 000 000
ÄN	KS	Ja	Skatt	Herrevad äldreboende 100 platser		60 000	107 000	185 000							352 000
ÄN	ÄN	Nej	Skatt	Inventarier ÄN	1 500	1 500	1 500	1 500	1 500	1 500	1 500	1 500	1 500	1 500	13 500
ÄN	ÄN	Ja	Skatt	Herrevad inventarier				5 000							5 000
ÄN	ÄN	Ja	Skatt	Inventarier ÄN - trygghetsboende	500										500
<b>Totalsumma</b>					<b>364 434</b>	<b>480 484</b>	<b>658 050</b>	<b>405 650</b>	<b>223 150</b>	<b>245 150</b>	<b>205 150</b>	<b>160 150</b>	<b>160 150</b>	<b>3 019 618</b>	