



Naturvärdesinventering av detaljplan Växthuset, Hallstahammars kommun

Naturföretaget 2021



Inventering och rapport: Johan Kjetselberg
Foto: Johan Kjetselberg
Kvalitetsgranskning: Ulrika Westling
Datum rapport: 2021-12-22
Version: 4

Kontaktperson för denna rapport: Johan Kjetselberg, johan@naturforetaget.se, 070-648 14 63

Naturföretaget
Vaksalagatan 6
753 20 Uppsala
info@naturforetaget.se
Kartor publicerade med tillstånd av ESRI

Innehåll

Sammanfattning.....	4
Bakgrund.....	5
Metodik.....	5
Naturvärdesinventering.....	5
Bedömning av Natura 2000-naturtyp.....	7
Datainsamling.....	7
Rapportering av arter.....	7
Arter inom Artskyddsförordningen.....	7
Förstudie.....	7
Osäkerhet i bedömningen.....	7
Övergripande beskrivning av området och dess naturvärden.....	8
Övergripande beskrivning.....	8
Områdets naturvärden.....	8
Fynd av naturvårdsarter.....	9
Skyddade och fridlysta arter.....	10
Dokumenterad förekomst.....	10
Generellt biotopskydd.....	11
Beskrivning av naturvärdesobjekt.....	12
1. Barrblandskog.....	12
2. Granskog med mycket död ved.....	13
3. Skogsbyn.....	14
4. Granskog.....	15
5. Likåldrig barrblandskog.....	16
6. Likåldrig granskog.....	17
Källor.....	18
Litteratur.....	18
Databaser.....	18
Bilaga 1. Karta över naturvärdesobjekt.....	19
Bilaga 2. Karta över artfynd.....	20

Sammanfattning

Hallstahammars kommun arbetar med en detaljplan med namnet Växthuset som är belägen i nordöstra delen av Hallstahammars samhälle. I arbetet med detaljplanen behöver naturvärden utredas inför en eventuell exploatering. På uppdrag av kommunen har Naturföretaget därför gjort en naturvärdesinventering av området under hösten 2021. Den utförda naturvärdesinventeringen har genomförts med liknande metodik som för svensk standard för Naturvärdesinventering avseende biologisk mångfald (NVI) (SS 199000:2014).

Det inventerade området består av skogsmark som utgörs av barrskog. Inom skogen identifierades och avgränsades sex naturvärdesobjekt som tillsammans täcker hela skogens yta och ungefär hälften av den bedömdes hysa påtagliga naturvärden eller högre. Områdets naturvärden finns främst i dess södra delar. Den sydöstra delen av skogen bedömdes uppnå naturvärdesklass 2, högt naturvärde då den bland annat har god tillgång på död ved, främst i form av granlågor. På flera av dessa hittades vedsvampar och på en gjordes fynd av den sällsynta arten rynkskinn. Arten är rödlistad som VU (Sårbar) och är en signalart som indikerar urskogsartade granskogar. Förekomsten av arten beror sannolikt på den goda tillgången av död ved samt att det inom närområdet funnits en kontinuitet av död ved i olika nedbrytningsfaser under lång tid.

Övriga delar av inventeringsområdet utgörs av likåldriga bestånd av homogen barrskog och dessa har bedömts tillhöra naturvärdesklass 4, visst naturvärde. Dessa bestånd är skogar avsedda för produktion men kan utgöra levnadsmiljö för en mängd skogslevande arter. I syd och sydväst finns även ett parti med skogsbryn mellan barrskogen och öppnare marker. Skogsbrynen är lövdominerade och har en markvegetation som domineras av gräs och örter. Skogsbrynen har också bedömts tillhöra naturvärdesklass 4.

Bakgrund

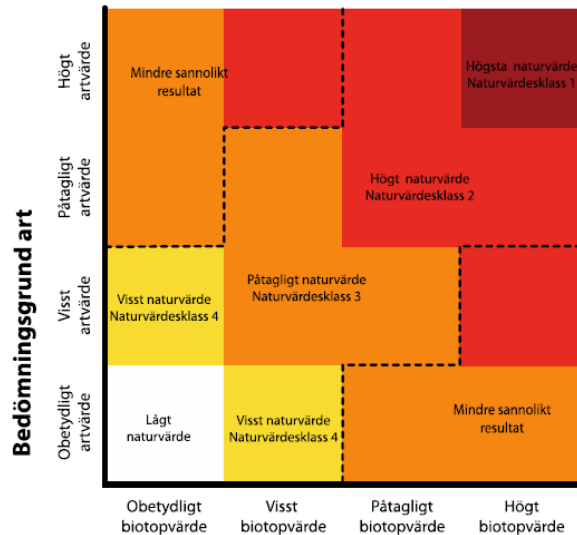
Hallstahammars kommun arbetar med en detaljplan med namnet Växthuset som är belägen i nordöstra delen av Hallstahammars samhälle. Detaljplanen har efter samråd utökats österut vilket innebär att det tillkommer en del skogsmark inom planområdet. I samråd med Länsstyrelsen gjorde kommunen bedömningen att en naturvärdesinventering av skogsområdet behövde genomföras då det saknas tillräcklig kunskap om områdets naturvärden för att kunna säkerställa att planerad exploatering inte medför några negativa konsekvenser för dessa. På uppdrag av kommunen har Naturföretaget därför gjort en naturvärdesinventering av området under hösten 2021. Efter fynd av den hotade arten rynkskinn i östra delen av området beslutade kommunen att de ville bevara skogen kring fyndet och ville därför utreda naturvärden norr om det ursprungliga inventeringsområdet. Som tillägg till det uppdraget beslutades därför att utöka inventeringsområdet norrut, dels för att se om det fanns rynkskinn eller andra hotade arter där och dels för att utreda om marken där skulle kunna användas för framtida exploateringar.

Metodik

Naturvärdesinventering

Området inventerades i två etapper: den första vid fältbesök den 22 oktober 2021 och den andra vid ett återbesök och utökning av inventeringsområdet den 1 december 2021. Inventeringen utfördes enligt svensk standard för Naturvärdesinventering avseende biologisk mångfald (NVI) (SS 199000:2014) med undantag för att det andra fältbesöket utfördes utanför standardens tidpunkt för fältarbete (1 april – 30 november). I inventeringen har endast skogsmark i området varit i fokus och övrig mark (jordbruksmark och bebygg mark) har därför inte inventerats. Inventeringen utfördes på fältnivå med detaljeringsgrad Medel, och med tilläggen Naturvärdesklass 4 och Detaljerad redovisning av artförekomst.

Syftet med naturvärdesinventering är att identifiera områden (naturvärdesobjekt) som är av positiv betydelse för biologisk mångfald. Naturvärdesobjekt som hittas inom inventeringsområdet avgränsas, beskrivs i text och deras naturvärdesklass bedöms. Naturvärdesklassen baseras på områdets biotopvärde och artvärde. Biotopvärdet bedöms utifrån områdets biotopkvaliteter och på biotopens sällsynthet eller hur hotad den är. Artvärdet bedöms utifrån förekomst av naturvårdsarter, rödlistade arter, hotade arter samt artrikedom.



Bedömningsgrund biotop

Figur 1. Matris ur svensk standard för NVI, som visar hur utfallet för artvärde respektive biotopvärde leder till en viss naturvärdesklass.

Naturvärdesbedömningen resulterar i antingen lågt naturvärde (områden av ingen eller ringa betydelse för biologisk mångfald) eller någon av följande naturvärdesklasser:

Klass 1. Högsta naturvärde: Områden av särskild betydelse för att upprätthålla biologisk mångfald på nationell eller global nivå.

Klass 2. Högt naturvärde: Områden av särskild betydelse för att upprätthålla biologisk mångfald på regional eller nationell nivå. Motsvaras ungefär av t.ex. Skogsstyrelsens nyckelbiotoper, Våtmarksinventeringens klass 1 och 2 och skogsbrukets klass Urvatten.

Klass 3. Påtagligt naturvärde: Området behöver inte vara av särskild betydelse för att upprätthålla biologisk mångfald på regional, nationell eller global nivå, men det bedöms vara av särskild betydelse att den totala arealen av dessa områden bibehålls eller blir större samt att deras ekologiska kvalitet upprätthålls eller förbättras. Motsvaras ungefär av Skogsstyrelsens objekt med naturvärde, Våtmarksinventeringens klass 3 och 4 och skogsbrukets klass Naturvatten.

Klass 4. Visst naturvärde: Området behöver inte vara av betydelse för att upprätthålla biologisk mångfald på regional, nationell eller global nivå, men det är av betydelse att den totala arealen av dessa områden bibehålls eller blir större samt att deras ekologiska kvalitet upprätthålls eller förbättras. Naturvärdesklass 4 är användbar för områden som tydligt påverkats av mänsklig aktivitet men där det trots allt finns biotopkvaliteter eller arter av viss positiv betydelse för biologisk mångfald, t.ex. äldre produktionsskog med flerskiktat trädbestand men där andra värdestrukturer och värdeelement saknas.

Naturvårdsarter

är ett samlingsbegrepp för arter som är särskilt skyddsvärda eller indikerar områden med höga naturvärden. I begreppet ingår bl.a. rödlistade arter, signalarter, skyddade arter och typiska arter.

Rödlistade arter

Arter som bedöms löpa risk att försvinna ur landet.

Signalarter

Arter som med sin närvaro indikerar att ett område har höga naturvärden. Frekvens och kombination av signalarter kan dessutom förstärka eller ge ytterligare information om områdets naturvärdeskvalitet.

Skyddade arter

Fridlysta arter eller arter listade i EU:s art- och habitatdirektiv eller fågeldirektiv.

Typiska arter

Arter som indikerar bevarandestatus för olika N2000-naturtyper.

Figur 2. Definition av begreppet naturvårdsarter.

Bedömning av Natura 2000-naturtyp

I naturvärdesinventering enligt svensk standard ingår att bedöma om inventeringsobjekt innehåller biotoper av s.k. Natura 2000-naturtyp, utifrån naturlighetskriterier enligt Naturvårdsverkets vägledningar för respektive naturtyp. Förekomst av en naturtyp som är hotad (på nationell eller internationell nivå) innebär alltid att objektet i fråga har ett Högt naturvärde.

Datainsamling

Insamlade fältuppgifter registreras med hjälp av appen Collector for ArcGIS i surfplatta, med ortofoto som bakgrund. Polygoner, punkter och linjer ritas in i appen, och synkroniseras direkt in i ArcGIS. Registrerat data kan sedan tas ut från ArcGIS i olika format, t.ex. som shapefiler. Noggrannheten är ca 5-10 m. Det koordinatsystem som används är Sweref 99 TM.

Rapportering av arter

Alla naturvårdsintressanta arter rapporteras in till Artportalen. Rödlistade och skyddade arter rapporteras med en koordinat för varje förekomst, med undantag för om många förekomster av samma art finns inom samma naturvärdesobjekt. Övriga naturvårdsintressanta arter rapporteras normalt bara med en koordinat per naturvärdesobjekt som de förekommer i.

Arter inom Artskyddsförordningen

Arter som omfattas av juridiskt skydd enligt Artskyddsförordning (SFS 2007:845) tas upp under rubriken Skyddade och fridlysta arter. Där sammanfattas vilka skyddade arter som har påträffats i området, och vad fynden kan innebära vid en eventuell exploatering.

Förstudie

Fynd av arter från området har inhämtats från ArtDatabanken. Uppgifter om naturvärden och områdesskydd har inhämtats från Skogsstyrelsens karttjänst Skogens pärlor och Naturvårdsverkets karttjänst Skyddad natur.

Osäkerhet i bedömningen

Inventeringen är en naturvärdesinventering med detaljeringsgrad medel, ingen artgrupp har inventerats detaljerat. Inventeringen utfördes under oktober då markvegetationen är svårare att bedöma och vissa arter, som t.ex. kärlväxter eller ettåriga svampar, kan ha förbisetts. Vid det andra besöket den 1:a december syntes ännu mindre av markvegetationen och svampsäsongen hade dessutom passerat.

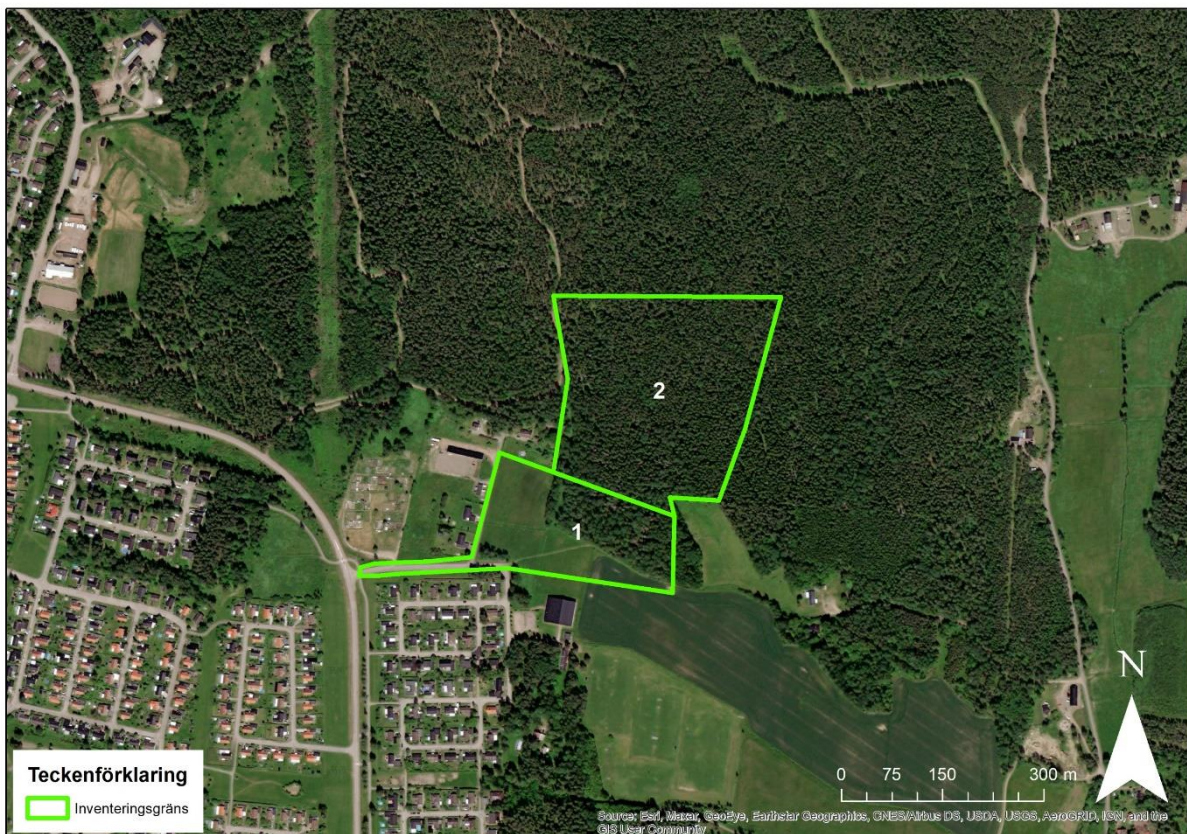
Bedömningen av strukturer, element och andra biotopkvaliteter var dock tillräcklig för att göra en rättvis klassning av naturmiljöerna.

Övergripande beskrivning av området och dess naturvärden

Övergripande beskrivning

Inventeringsområdet ligger i det nordöstra hörnet av Hallstahammars samhälle och utgörs av jordbruksmark och skogsmark som domineras av barrskog. Det är endast skogsmarken som har utgjort inventeringsområdet för denna inventering då det var inom den som naturvärden behövde utredas i första hand. I det ursprungliga uppdraget var området som utreds för detaljplanen ca 4 hektar stort och skogsmarken omfattade ca 1,7 hektar. Efter att fynd av den hotade arten rynkskinn gjorts i östra delen av skogen beslutade kommunen att utöka inventeringsområdet norrut. Ytan som lades till är ca 8,5 ha vilket sammanlagt ger ett inventeringsområde på 10,2 ha. Även den tillagda ytan i norra delen av området utgörs av barrskog.

Området berörs inte av några riksintressen som är av betydelse för naturvärden knutna till naturliga eller kulturpåverkade naturmiljöer. Området berörs heller inte av något strandskydd, områdesskydd eller av tidigare kända nyckelbiotoper eller naturvärdesobjekt.



Figur 3. Översiktskarta som visar inventeringsområdet i nordöstra Hallstahammar. Den södra delen markerad som nummer 1 representerar det ursprungliga inventeringsområdet i uppdraget som inventerades i oktober. Observera att endast skogsmarken inom det markerade området har inventerats då övrig mark inte låg i fokus för detta uppdrag. Den norra delen markerad som nummer 2 utgör det område som lades till i uppdraget senare och som inventerades den 1 december.

Områdets naturvärden

Inom skogsområdet som inventerades avgränsades sex olika naturvärdesobjekt (se karta i bilaga 1). Dessa sex täcker hela skogens yta och innehåller olika typer av skogsmiljöer. Större delen av skogen utgörs av barrblandskog av gran och tall i medelhög till äldre ålder med fläckvisa inslag av lövträd, främst av asp och björk. Barrblandskogen har delats upp i två delar: den ena täcker skogens västra och

södra delar och den andra täcker dess norra delar. Den sydvästliga delen är något olikåldrig och har sannolikt inte använts för virkesuttag i någon större utsträckning under det senaste århundradet. Möjligtvis har småskalig plockhuggning utförts. Denna del av barrblandskogen bedömdes uppnå naturvärdesklass 3, påtagligt naturvärde. Den norra delen av barrblandskogen har ett mer likåldrigt och yngre bestånd med en medelålder på ca 60-80 år. I den här delen av skogen fanns få värdefulla strukturer och den bedömdes tillhöra naturvärdesklass 4, visst naturvärde. I den sydöstra delen av skogen finns färre tallar och där är skogen grandominerad med ett litet inslag av asp. I den här delen är beståndsåldern ungefär densamma som i angränsande bestånd, med träd som är som äldst kring 110 år. I granskogen finns dock ett stort inslag av död ved, främst i tidiga nedbrytningsfaser, och där hittades två rödlistade svamparter: ullticka, som är rödlistad som NT, och rynkskinn, som är rödlistad som VU. Båda arterna förekommer vanligtvis på barken av rötade granlågor och är signalarter som indikerar skogar med naturvärden. Rynkskinn är en viktig karaktärsart i urskogsartade granskogar med långvarig kontinuitet av grova lågor i olika nedbrytningsfaser. Det har sannolikt funnits en god tillgång på död granved i granskogen och närliggande skogar under en lång tid. Granskogen bedömdes uppnå naturvärdesklass 2, högt naturvärde.

Norr om ovan nämnda granskog finns ett granskogsbestånd av liknande karaktär, med tämligen gott om död ved och av mogen ålder, men här påträffades inga rödlistade arter. Veden i denna del av skogen hade delvis skapats av angrepp från granbarkborre. Denna granskog tilldelades naturvärdesklass 3. Öster om detta bestånd finns ytterligare ett objekt med granskog, men denna är likåldrig och homogen och hyser låga mängder död ved. Den tilldelades därför naturvärdesklass 4.

I skogens utkanter avgränsades skogsbrynen som ett naturvärdesobjekt. Brynen består av lövträd av främst asp, sälk och björk och hyser en åldersspridning med viss förekomst av äldre träd. Brynmiljöer kan nyttjas av många olika arter då de utgör zoner där skog möter öppnare marker. Skogsbrynen i området bedömdes uppnå naturvärdesklass 4.

Fynd av naturvårdsarter

Under inventeringen hittades åtta olika naturvårdsarter (tabell 1). Några av arterna hittades på flera platser. I uttaget från Artdatabanken fanns inga tidigare fynd av naturvårdsarter från området.

Tabell 1. Naturvårdsarter som påträffades i området. Rödlistade arter: med förkortningar enligt rödlistan 2020, signalarter: arter som är utpekade som signalarter enligt Skogsstyrelsen (SKS) eller ängs- och betesmarksinventeringen (ÄoB), skyddade arter: arter som är skyddade enligt Artskyddsförordningen, typiska arter: arter som är lämpliga indikatorer på en Natura 2000-naturtyps bevarandestatus.

Artnamn	Rödlista 2020	Signalarter	Skyddade arter	Typiska arter	Kommentar
Fåglar					
Spillkråka	NT		X	X	Fågeldirektivets Bilaga 1. Typisk art för 9010 och 9740.
Talltita	NT		X		Fridlyst enl. 4 § Artskyddsförordningen.
Svampar					
Rynkskinn	VU	X		X	Signalart enl. SKS. Typisk art för 9010 och 9050.
Ullticka	NT	X		X	Signalart enl. SKS. Typisk art för 9010 och 9050.
Kärlväxter					
Blåsippa		X	X	X	Fridlyst enl. 9 § Artskyddsförordningen. Signalart enl. SKS. Typisk art för 9050.

Revlummer			X		Fridlyst enl. 9 § Artskyddsförordningen.
Mossor					
Guldlockmossa		X		X	Signalart enl. SKS. Typisk art för 9110, 9160, 9180 och 9190.
Kransmossa				X	Typisk art för 9050.

Skyddade och fridlysta arter

Dokumenterad förekomst

I området har fyra skyddade arter påträffats under inventeringen: blåsippa, revlummer, talltita och spillkråka (tabell 1). Blåsippa förekom på flera platser, både i barrskogen och i skogsbrynen. Både revlummer och blåsippa är fridlysta i hela landet enligt 9 § i artskyddsförordningen. Arterna bedöms som livskraftiga enligt rödlistan och är vanliga i regionen. En utredning av bevarandestatus skulle troligen visa att arterna inte riskerar att påverkas negativt av en eventuell exploatering på lokal eller regional nivå.

Spillkråka hördes från södra delen av området, inne i barrskogen. Arten är rödlistad som NT (Nära hotad) och skyddad genom Fågeldirektivets bilaga 1. Arten är svårinventerad då dess läten kan höras på långt avstånd. Det går därför inte att utesluta att spillkråka häckar inom inventeringsområdet då det innehåller lämpliga häckningsmiljöer, även om exakt plats inte återfunnits. Arten har dock mycket stora revir och är inte störningskänslig. En artutredning skulle därför sannolikt visa att en eventuell exploatering i området inte skulle påverka artens bevarandestatus negativt.

Talltita hördes upprepade gånger från norra delen av området. Arten är fridlyst enligt 9 § Artskyddsförordningen. Talltita kan häcka i många olika skogsmiljöer men mycket tyder på att högstammiga och biologiskt mogna skogar med gott om murken ved och undervegetation är en preferens. En artutredning skulle förmodligen visa att en exploatering inom området inte skulle påverka artens bevarandestatus negativt.



Figur 4. Rynkskinn. Rödlistad vedsvamp som växer på granlågor.

Rynkskinn är inte skyddad eller fridlyst men värd att ta upp i detta avsnitt ändå. Arten var tidigare rödlistad som NT (Nära hotad) men är sedan 2015 klassad som VU (Sårbar). Arten minskar på grund av att äldre granskogar avverkas inom det moderna skogsbruket. Arten är känslig mot snabba ljusförändringar och kräver en god och ständig tillgång på död granved. Artens förekomst inom inventeringsområdet beror sannolikt på att det funnits lämpliga granlågor där sedan en tid tillbaka eller att den spridit sig dit nyligen från närliggande skogar när lämpliga lågor skapats naturligt inom området. Vid en exploatering av området behöver hänsyn för arten tas för att inte riskera att dess bevarandestatus påverkas negativt. Det vore därför fördelaktigt om granskogen undantas från exploatering. Om marken inom granskogen ska tas i anspråk behöver rynkskinnets utbredning i närområdet utredas närmare för att ta reda på hur vanlig den är i trakten och hur tillgången till lämpliga levnadsmiljöer för arten är.

Generellt biotopskydd

Längs skogens södra bryn finns ett gammalt odlingsröse som löper längs nästan hela skogens södra kant i öst-västlig riktning. Odlingsrösen i jordbruksmark omfattas av generellt biotopskydd. Huvuddelen av odlingsröset ligger dock inom skogen och omfattas därför inte av skyddet då det har skett ett skifte i markanvändningen från jordbruksmark till skogsmark. Den östra änden av odlingsröset, som ligger i brynet nedanför granskogen (objekt 2), ligger dock utanför skogsmarken och omfattas därför av generellt biotopskydd. Det är alltså endast den del av odlingsröset som ligger direkt söder om objekt 2 som omfattas av skyddet, resten av odlingsröset omfattas inte.



Figur 5. Odlingsröse vid skogens södra bryn. Denna del av röset ligger utanför skogsmark och omfattas av generellt biotopskydd. Övriga delar av röset, som ligger några meter in i skogen, omfattas inte av skyddet.

Beskrivning av naturvärdesobjekt

Inom området identifierades tre naturvärdesobjekt. För kartor över de olika objekten, se Bilaga 1-2. Här nedan beskrivs objekten i text och bild.

1. Barrblandskog



Figur 6. Skog med tall och gran med fläckvis stor lövinblandning.

Beskrivning

Objektet utgör större delen av skogen inom inventeringsområdets södra del och sträcker sig upp längs dess västra kant ända upp till det nordvästra hörnet. Objektet har en yta på ca 2,3 hektar. Skogen är en barrblandskog med tall och gran och har överlag ett stort lövinslag. Särskilt i skogens södra och sydöstra delar finns mycket löv av främst asp och björk. I sydväst finns ett fuktigare parti med en del klibbal. Litet inslag av ek och rönn. Tall och gran är i åldrar mellan 70-110 år med enstaka äldre träd. Beståndet är olikåldrigt för gran och löv, mer likåldrigt för tall. Död ved av framför allt gran förekommer i viss mängd. Även fläckvis lite död björkved. En del block finns spridda inom objektet. Marken är frisk och fältskiktet domineras av gräs och lågörter med ett litet inslag av blåbärsris.

Naturvårdsarter

Blåsippa, guldlockmossa, kransmossa, spillkråka, talltita, ullticka.

Naturvärdesbedömning

Naturvärdesklass 3. Bedömningen baseras på ett Påtagligt biotopvärde då beståndet innehar kvalitéer som trädslagsvariation, viss olikåldrighet samt förekomst av död ved. På några av granlågorna hittades ullticka. Förutom flera fynd av ullticka hittades flertalet andra naturvårdsarter vilket visar på viss artrikedom men ingen av arterna har högt signalvärde eller är särskilt sällsynta varför skogen bedöms uppnå ett Visst artvärde.

Natura 2000-naturtyp

Ingen natura 2000-naturtyp.

2. Granskog med mycket död ved



Figur 7. Granskog med gott om död ved. På en av lågorna hittades den hotade vedsvampen rynkskinn.

Beskrivning

Objektet utgörs av ett litet parti i den sydöstra delen av skogen inom inventeringsområdet och har en yta på ca 0,5 hektar. Det består av granskog i medel- till mogen ålder med inslag av äldre träd. Borrning uppmätte en ålder på 110 år som högst. Beståndet är något olikåldrigt och skiktat men gamla träd saknas. Skogen utmärker sig genom sina goda förekomster av död ved, både i liggande och stående form. Den mesta av veden är relativt färsk och kontinuitet av lågor i olika nedbrytningsfaser saknas men det gjordes fynd av två rödlistade vedsvampar på granolagorna. Markskiktet innehåller mycket husmossa och kransmossa. Fältskiktet är glest med en del gräs, lågorter och lite blåbärsris. I granskogen finns ett ganska stort inslag av asp med en del asped.

Naturvårdsarter

Kransmossa, rynkskinn, ullticka.

Naturvärdesbedömning

Naturvärdesklass 2. Bedömningen baseras på ett Påtagligt biotopvärde och ett Högt artvärde. Då den hotade arten rynkskinn (klassad som VU enligt rödlistan), som dessutom är en signalart för urskogsartade skogar, förekommer i området blir artvärdet högt. Skogen innehåller goda mängder död granved i tidiga nedbrytningsfaser som både rynkskinn, ullticka (som är rödlistad som NT) och andra vedsvampar kan växa på. Den goda tillgången på död ved är sällsynt i liknande granskogar och ger därför ett Påtagligt biotopvärde vilket även stärks av andra kvalitéer som att skogen har en viss olikåldrighet och innehåller en del asp.

Natura 2000-naturtyp

Skogen har en del kvalitéer för 9050 Näringsrik granskog och även för 9010 Västlig taiga, men då gamla träd och kontinuitet saknas bedöms skogen inte uppnå någon av naturtyperna. Om skogen får utvecklas fritt kommer den dock med tiden sannolikt att uppnå kriterierna.

3. Skogsbryn



Figur 8. Lövrikt skogsbryn.

Beskrivning

Objektet utgör skogens yttre kanter mot syd och sydväst och har en yta på ca 0,3 hektar. Det utgörs av skogsbryn mellan barrskogen och jordbruksmarker runtomkring. Skogsbrynet innehåller mestadels lövträd i medelhög till äldre ålder. Det finns dock stor åldersspridning med förekomst av både äldre och unga träd och fläckvis finns det mycket sly av bland annat asp. De vanligaste trädslagen i brynet är björk, asp och sälg men det finns även enstaka rönnor och någon ek. Sälgtäcker större delen av det västra brynet medan björk och asp är mer dominerande i det södra. Marken är frisk med ett fältskikt av lågörttyp med bland annat blåsippan, gökärt, humleblomster och smultron. I det södra brynet finns ett gammalt odlingsröse som sträcker sig längs med brynkanten. I både det södra och västra brynet går gamla diken som vid inventeringstillfället var torra.

Naturvårdsarter

Blåsippan.

Naturvärdesbedömning

Naturvärdesklass 4. Bedömningen baseras på ett Visst biotopvärde och ett Obetydligt artvärde. Skogsbryn har alltid betydelse för den biologiska mångfalden då de utgör gränzoner där skog möter öppnare marker och erbjuder därför habitat för en stor mängd olika arter som kan nyttja båda typer av natur. Skogsbrynet i området innehåller dessutom en blandning av flera lövträdslager i olika åldrar. Det finns även inslag av äldre träd och bärande träd. Då endast en naturvårdsart påträffades bedöms artvärdet som Obetydligt men det kan vara underskattat på grund av tidpunkten för fältbesöken.

Natura 2000-naturtyp

Ingen natura 2000-naturtyp.

4. Granskog



Figur 9. Relativt likåldrig granskog med en del död ved.

Beskrivning

Objektet utgör en del av inventeringsområdets centrala och östra delar och täcker en yta på ca 1,7 ha. Objektet består av granskog som är tämligen likåldrig med en medelålder på ca 80 år där 100-åriga träd förekommer sparsamt och det finns liten representation från träd i yngre åldrar. Granskogen står på frisk mark med ett ganska glest fältskikt som främst innehåller blåbär men som fläckvis hyser en del örter. En omfattande mossmatta utgör dock en stor del av markvegetationen. Objektet påminner om granskogen i objekt 2 men har en något lägre beståndsålder men även här finns det gott om död ved i tidiga nedbrytningsfaser. En stor del av veden verkar komma från granbarkborreangrepp som skett nyligen, här och där står träd med bruna barr som dött i förtid.

Naturvårdsarter

Guldlockmossa, kransmossa.

Naturvärdesbedömning

Naturvärdesklass 3. Bedömningen baseras på ett Visst biotopvärde och artvärde. Skogens främsta kvalité är den goda tillgången på död ved. Veden är huvudsakligen i tidiga nedbrytningsfaser men kan utgöra värdefulla substrat för en mängd arter. På flera av lågorna växte vedsvampar av olika slag. Detta, tillsammans med fynd av två mossarter som är naturvårdsarter, ger ett Visst artvärde. Skogen innehar liknande kvalitéer som skogen i objekt 2 där rynkskinn påträffades. Arten eftersöktes men påträffades dock inte inom detta objekt.

Natura 2000-naturtyp

Ingen natura 2000-naturtyp.

5. Likåldrig barrblandskog



Figur 10. Likåldrig skog med en blandning av gran och tall.

Beskrivning

Objektet utgörs av inventeringsområdets norra delar och täcker en yta på ca 4,2 ha. Objektet består av ett blandat bestånd av tall och gran i 60-80-årsåldern. I västra delen finns ett talldominerat parti men i övrigt är andelen gran och tall relativt jämnt fördelad. Skogen står på frisk mark med förekomst av några fuktsänkor. Fältskiktet domineras av blåbärsris. Beståndet är likåldrigt och oskiktat, spår av gallring finns även om tecken på större virkesuttag saknas. Spritt inom beståndet finns ett fåtal lågor av gran och tall samt lövträd i form av asp och björk. Fläckvis förekommer en del block.

Naturvårdsarter

Guldlockmossa, revlumner.

Naturvärdesbedömning

Naturvärdesklass 4. Bedömningen baseras på ett Visst biotopvärde och Obetydligt artvärde. Skogen är likåldrig och homogen men kan utgöra levnadsmiljö för många skogslevande generalister och står därför för ett Visst biotopvärde. Endast två naturvårdsarter påträffades och båda har lågt signalvärde.

Natura 2000-naturtyp

Ingen natura 2000-naturtyp.

6. Likåldrig granskog



Figur 11. Likåldrig granskog.

Beskrivning

Objektet utgör en del av inventeringsområdets östra delar och täcker en yta på ca 1,2 ha. Objektet består av granskog på frisk, något ojämn mark. Beståndet har en medelålder på 60-80 år och är likåldrigt. Äldre träd än 80 förekommer i princip inte alls och representationen av yngre träd är låg. Litet inslag av björk och tall finns här och var. Död ved förekommer sparsamt med endast ett fåtal lågor. Fältskiktet är glest med fläckar av blåbärsris.

Naturvårdsarter

Inga naturvårdsarter.

Naturvärdesbedömning

Naturvärdesklass 4. Bedömningen baseras på ett Visst biotopvärde och Obetydligt artvärde. Beståndet är överlag väldigt homogent med få värdefulla strukturer. Alltjämt utgör det en skogsbiotop som kan användas av många arter som levnadsmiljö eller för skydd. Då inga fynd av naturvårdsarter gjordes bedöms artvärdet vara Obetydligt i objektet.

Natura 2000-naturtyp

Ingen natura 2000-naturtyp.

Källor

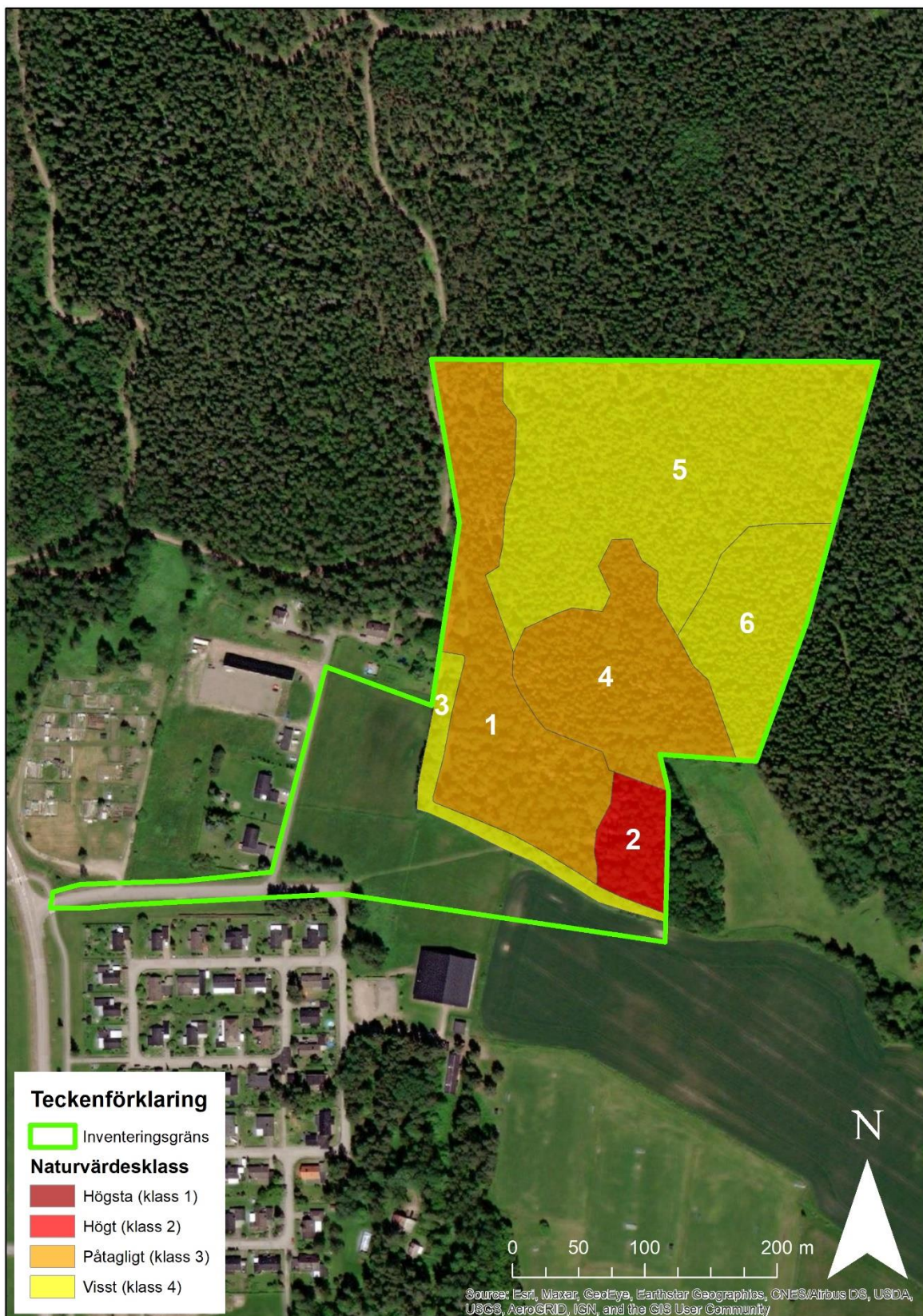
Litteratur

- ArtDatabanken 2020. Rödlistade arter i Sverige 2020. ArtDatabanken, SLU, Uppsala.
- Hallingbäck, T. (red.) 2013. Naturvårdsarter. ArtDatabanken, SLU, Uppsala.
- Jordbruksverket 2017. Ängs- och betesmarksinventeringen – Metodik för inventering från och med 2016. Jordbruksverket, Rapport 2017:9.
- Nitare, J. 2000. Signalarter – Indikatorer på skyddsvärd skog. Jönköping, Skogsstyrelsens förlag.
- Nitare, J. 2019. Skyddsvärd skog – Naturvårdsarter och andra kriterier för naturvärdesbedömning. Skogsstyrelsen.
- SIS 2014. Naturvärdesinventering avseende biologisk mångfald (NVI) – Genomförande, naturvärdesbedömning och redovisning. Svensk standard SS 199000:2014.
- SIS 2014. Naturvärdesinventering avseende biologisk mångfald (NVI) – Komplement till SS 199000. Teknisk rapport SIS-TR 199001.

Databaser

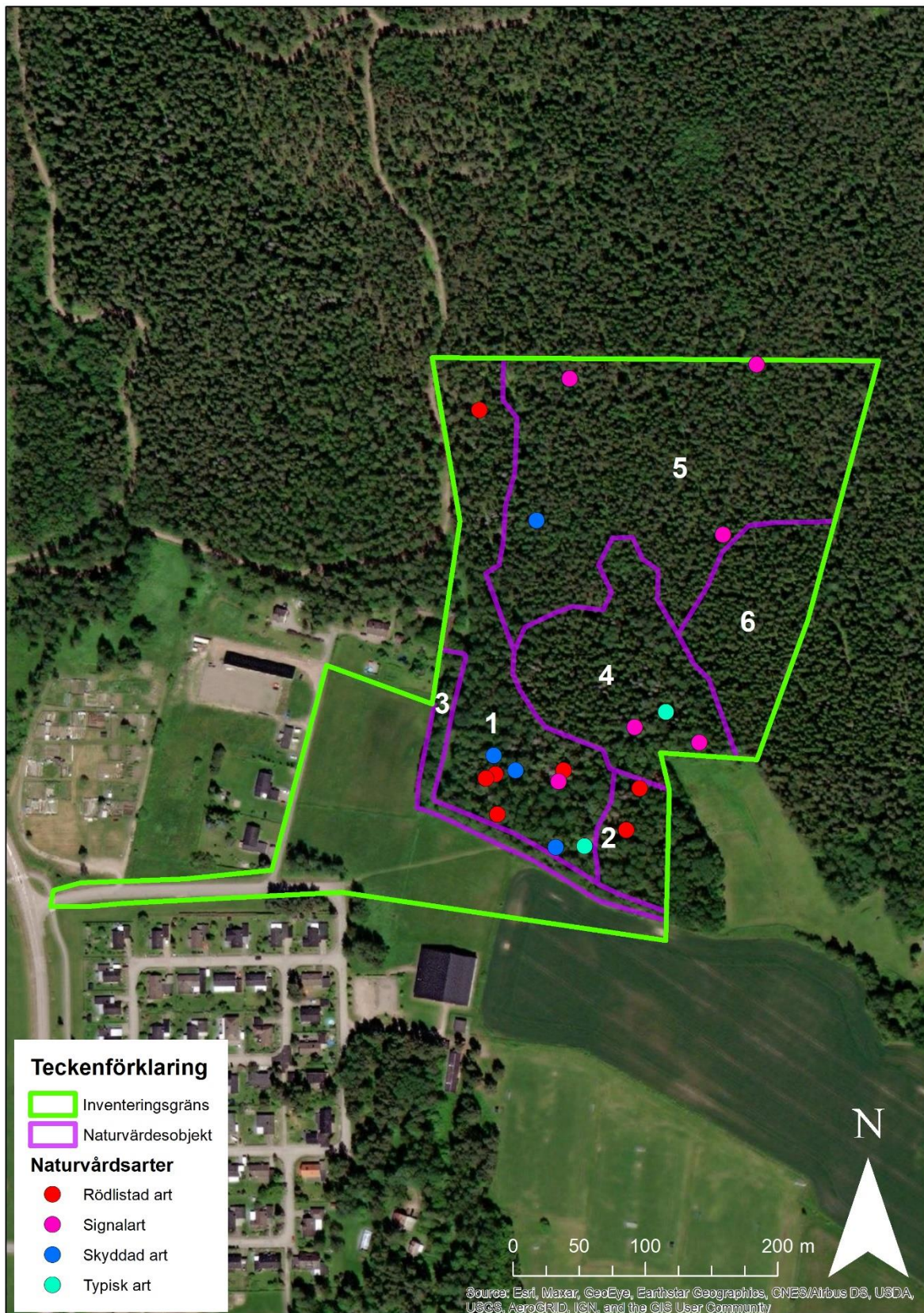
- ArtDatabanken. Uttag ur Artportalen och Obsdatabasen (2021-09-21)
- ArtDatabanken. www.artfakta.artdatabanken.se (2021-11-03 och 2021-12-08)
- Artskyddsförordning (SFS 2007:845). [http://www.naturvardsverket.se/sv/Start/Naturvard/ Biologisk-mangfald/Artskydd/Fridlysning-/Fridlysta-arter/](http://www.naturvardsverket.se/sv/Start/Naturvard/Biologisk-mangfald/Artskydd/Fridlysning-/Fridlysta-arter/)
- Naturvårdsverket. Skyddad natur. <http://skyddadnatur.naturvardsverket.se/> (2021-10-20 och 2021-12-08)
- Skogsstyrelsen. Skogliga grunddata. <https://www.skogsstyrelsen.se/skogligagrunddata/> (2021-10-20 och 2021-12-08)

Bilaga 1. Karta över naturvärdesobjekt



Figur 1. Kartbild över inventeringsområdet med avgränsade naturvärdesobjekt färglagda efter bedömt naturvärde enligt klassningen i SIS-standarden. 1= Högsta, 2= Högt, 3= Påtagligt, 4=Visst. Numreringen av objekten följer samma ordning som i objektsbeskrivningen.

Bilaga 2. Karta över artfynd



Figur 1. Kartbild över områdets naturvårdesobjekt med numrering enligt samma ordning som i objektsbeskrivningen. Här syns även fynden av naturvårdsarter som gjordes under inventeringen kategoriserade efter typ av naturvårdsart.