

MILJÖKONSEKVENSBESKRIVNING PLANPROGRAM KYRKBYN, HALLSTAHAMMARS KOMMUN



GRANSKNINGSHANDLING
2022-02-21



**HALLSTAHAMMARS
KOMMUN**

UPPDRAG

Titel på rapport: Miljökonsekvensbeskrivning Planprogram Kyrkbyn, Hallstahammars kommun
Status: Granskningshandling
Datum: 2022-02-21

MEDVERKANDE

Beställare: Hallstahammars kommun
Kontaktperson: Malin Jaans

Konsult: Tyréns AB
Uppdragsansvarig: Anna Cederberg
Handläggare: Anna Cederberg och Robert Björklind
Kvalitetsgranskare: Emelie Johansson (Torun Bergman, Natura 2000)

SAMMANFATTNING

Hallstahammar är en växande kommun med ett strategiskt läge i Mälardalsregionen. Översiktsplanen från 2011 betonar vikten av att växa på strategiskt utvalda platser för att möjliggöra en hållbar expansion. Bostadsbristen och behovet av service är en starkt bidragande faktor till arbetet med ett planprogram för Kyrkbyn i Kolbäck.

Planprogrammet innefattar två områden i Kyrkbyn. Dels ett område söder om Kyrkbygatan, som förvärvades av kommunen 2013 och som idag arrenderas ut för jordbruksändamål, och dels ett område i den norra delen av Kyrkbyn.

Syftet med planprogrammet är att ta fram ett underlag och riktlinjer som visar på Kyrkbyns framtida utveckling utifrån ett helhetsperspektiv. Programmet ämnar fungera som vägledande material för kommande detaljplanarbeten i Kyrkbyn. Ett annat syfte med planprogrammet är att bredda kommunens beslutsunderlag genom att få in synpunkter från myndigheter, fastighetsägare, boende och andra berörda tidigt i arbetet med utvecklingen av Kyrkbyn.

Kyrkbyn, som är ett mindre bostadsområde lokaliserat strax söder om Kolbäck i Hallstahammars kommun, ramas in av Kolbäckån i nordöst och väg 252 i väst. Mangårdsbyggnaden för Kyrkbyn, kallad Åsgården, som byggdes under 1919 är fortfarande välbevarad och finns kvar i området. Intill byggnaden har det tills juni 2021 funnits en mer modernistisk byggnad vilken uppfördes som ett konvalescenthem men som även brukats för psykiatrisk vård under andra halvan av 1900-talet.

Karaktäriserande för området är Kolbäck Kyrka som tros ha anor från 1100-talet samt Kyrkbyåsen som höjer sig över landskapet i väster. Även Kolbäckån som slingar sig i utkanten av Kyrkbyn skapar en stark identitet för området.

De områden som hör till programområdet utgörs av åkermarken söder om Kyrkbygatan och ett område mellan Kyrkbygatan, Eriksgatan och Patronvägen där det idag finns en befintlig byggnad. Programområdet omfattar ett område på drygt 20 hektar. Delar av marken är idag planlagd för allmänt ändamål och park men stora delar av planområdet är även icke planlagd mark.

Naturmiljön i Kyrkbyn består idag till stora delar av jordbruksmark och blandskog med höga naturvärden. Den växtlighet som finns i Kyrkbyn återfinns främst längs med Kolbäckån och Kyrkbyåsen. Längs med de södra delarna av Kyrkbyåsens rygg löper en gång- och cykelstig i ett område med höga natur- och rekreativa värden. Åsen utgör således en viktig del av Kyrkbyn och hela Kolbäck grönstruktur då det i de övriga delarna av tätorten finns en avsaknad av tillgängliga naturområden med höga rekreativvärden. Det är dock branta sluttningar som leder ner till vattnet vilka även är hårt bevuxna. I övrigt finns höga naturvärden kring Kolbäcken som är en förgrening av Kolbäckån.

Planområdet gränsar till riksintresse för friluftsliv FU04 Strömsholms kanalen med särskilt goda förutsättningar för berikande upplevelser i natur och kulturmiljöer samt särskilt goda förutsättningar för vattenanknutna friluftaktiviteter. Kolbäckån är även utpekad som riksintresse för kulturmiljö U71 Strömsholms kanalmiljö då kanalen sedan tidigare varit en viktig transportled för järnmalm, tackjärn och stångjärn från västerbergslagen ner till bruken längs Kolbäckåns nedre delar. Riksintressets värdekärna är att den är en järnbruks- och kommunikationsmiljö i sammanflätat transport- och produktionssystem. Planprogrammet bedöms inte påverka riksintressena negativt.

Planförslaget bedöms ge positiva konsekvenser för Natura 2000-området Kyrkbyåsen jämfört med nollalternativet. Planförslaget förstärker grönstrukturen vilket på sikt kan ge en ökad biologisk mångfald bl.a. genom en ny port in till Natura 2000-området. Promenadstråk längs Kolbäcken och tillkommande parkmiljöer minskar risken för slitage i Natura 2000-området. Planförslaget anger även en plan för att undvika att trädgårdsavfall och invasiva arter sprids till Natura 2000-området vilket är positivt.

Ny bebyggelse i planförslagets norra utvecklingsområdet planeras i utkanten av strandskyddet för Kolbäcksån vilket innebär att marginellt mer mark inom strandskyddet tas i anspråk. Då området där bebyggelsen planeras är otillgängligt för allmänheten och marken delvis redan är ianspråktagen får planförslaget positiva konsekvenser för strandskyddets syften. Tillgången till strandzonen säkerställs genom att ett naturområde mellan bebyggelsen och Kolbäcksån sparas då området ligger utanför planen.

Kolbäcken blir med sin nya utformning tillgänglig för allmänheten och blir en värdefull resurs för lokalt omhändertagande av dagvatten samtidigt som det styrker ekosystemtjänsterna inom planområdet. Planförslaget tryggar därmed förutsättningarna för allmänhetens tillgång till det strandskyddade området kring bäcken och bevarar samt förstärker goda livsvillkor för växt- och djurliv. Planen bidrar därmed till fler rekreativa och tillgängliga miljöer längs med bäcken som kan användas i stor utsträckning av såväl boende som allmänheten.

Positiva konsekvenser bedöms uppstå för berörda strandskyddsområden för såväl allmänhetens tillgång till strandområdena som livsvillkoren för växt- och djurlivet. Strandskyddets syfte bedöms därmed kunna uppnås. Särskilda skäl bedöms föreligga för upphävande av strandskyddet vid Kolbäcksån samt dispens från strandskyddet för Kolbäcken enligt MB 7 kap. 18 c § inför kommande detaljplaner.

INNEHÅLLSFÖRTECKNING

1	INLEDNING	6
1.1	BAKGRUND OCH SYFTE	6
1.2	MILJÖBEDÖMNING OCH BEDÖMNINGSGRUNDER	7
2	ALLMÄNNA FÖRUTSÄTTNINGAR	8
2.1	PLANOMRÅDET OCH DESS OMGIVNINGAR	8
2.2	RIKSINTRESSEN	10
2.3	TILLÄMPLIGA MILJÖMÅL	12
2.4	MILJÖKVALITETSNORMER	12
2.5	EKOSYSTEMTJÄNSTER.....	12
2.6	GÄLLANDE PLANER	13
3	PLANFÖRSLAGET OCH ALTERNATIV	14
3.1	PLANFÖRSLAGET	14
3.2	NOLLALTERNATIVET.....	17
3.3	ALTERNATIV LOKALISERING.....	18
3.4	ALTERNATIV UTFORMNING.....	18
4	AVGRÄNSNING	18
4.1	TIDSMÄSSIG AVGRÄNSNING.....	18
4.2	GEOGRAFISK AVGRÄNSNING	18
4.3	AVGRÄNSNING MILJÖASPEKTER.....	19
5	BEDÖMNING AV MILJÖPÅVERKAN	19
5.1	NATURA 2000.....	19
5.2	STRANDSKYDD.....	25
6	INFÖR DETALJPLANERING OCH BYGGNATION	33
7	SAMLAD BEDÖMNING	35
7.1	SAMLAD BEDÖMNING AV PLANFÖRSLAGET OCH NOLLALTERNATIVET	35
7.2	MILJÖMÅL	37
7.3	MILJÖKVALITETSNORMER	39
7.4	EKOSYSTEMTJÄNSTER.....	39
8	UPPFÖLJNING	40
9	REFERENSER	40

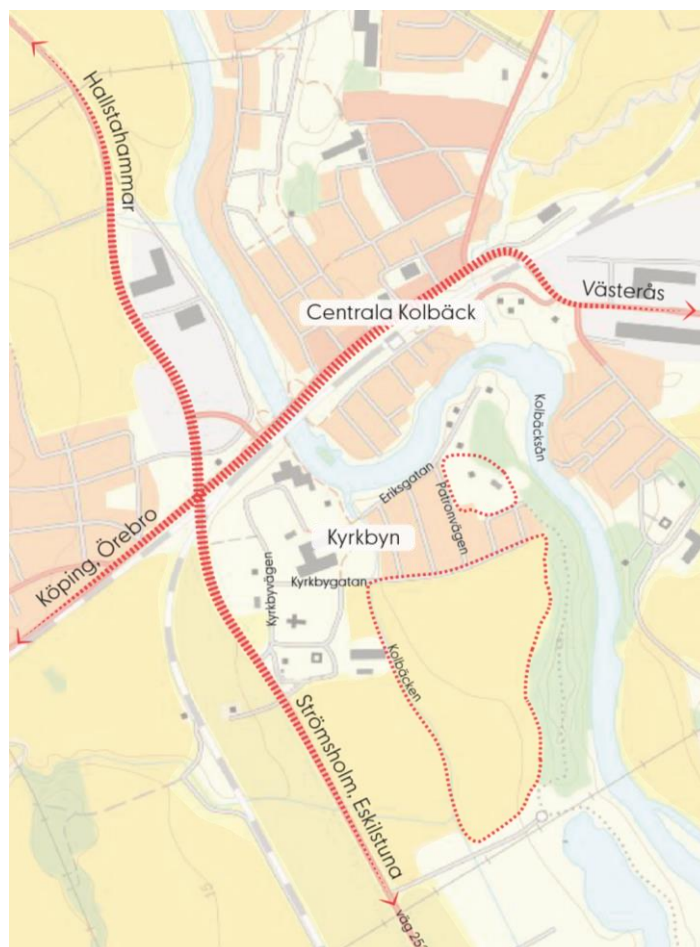
1 INLEDNING

1.1 BAKGRUND OCH SYFTE

Hallstahammar är en växande kommun med ett strategiskt läge i Mälardalsregionen. Översiktsplanen från 2011 betonar vikten av att växa på strategiskt utvalda platser för att möjliggöra en hållbar expansion. Bostadsbristen och behovet av service är en starkt bidragande faktor till att arbetet med ett planprogram för Kyrkbyn i Kolbäck inleddes och den 16 mars 2020 beslutade kommunstyrelsen att ett planprogram för området skulle tas fram.

Planprogrammet innefattar två områden i Kyrkbyn. Dels ett område söder om Kyrkbygatan, som förvärvades av kommunen 2013 och som idag arrenderas ut för jordbruksändamål, och dels ett område i den norra delen av Kyrkbyn vilken kommunen förvärvade innan årsskiftet 2019/2020, se Figur 1.

Syftet med planprogrammet är att ta fram underlag och riktlinjer som visar på Kyrkbys framtida utveckling utifrån ett helhetsperspektiv. Programmet ämnar fungera som vägledande material för kommande detaljplanearbeten i Kyrkbyn. Ett annat syfte med planprogrammet är att bredda kommunens beslutsunderlag genom att få in synpunkter från myndigheter, fastighetsägare, boende och andra berörda tidigt i arbetet med utvecklingen av Kyrkbyn. Planprogrammet blir således mer förankrat och blir ett bra underlag till kommande detaljplanering.



Figur 1. Programområdet för planförslaget innefattar två områden i Kyrkbyn markerade med rött i kartbilden.

1.2 MILJÖBEDÖMNING OCH BEDÖMNINGSGRUNDER

Enligt 6 kapitlet 3 § miljöbalken (MB) ska kommunen göra en strategisk miljöbedömning när en översiktsplan, detaljplan eller ett program ska upprättas eller ändras. Genom samråd med Länsstyrelsen i Västmanlands län har kommunen konstaterat att genomförandet av planprogrammet för Kyrkbyn kan antas medföra en betydande miljöpåverkan då förslaget inte kan utesluta påverkan på närliggande Natura 2000 område. Av 6 kap miljöbalken framgår att när det är fråga om en prövning enligt 7 kap 28 § miljöbalken anses alltid betydande miljöpåverkan föreligga. Planprogrammet bedöms även kunna medföra en betydande miljöpåverkan till följd av påverkan på strandskyddade områden.

En strategisk miljöbedömning genomförs därför parallellt med framtagandet av förslaget till planprogram enligt lagstiftningen i 6 kap. miljöbalken. Syftet med en miljöbedömning är att integrera miljöaspekter i planering och beslutsfattande så att en hållbar utveckling främjas. En del av miljöbedömningen innebär att ta fram en miljökonsekvensbeskrivning (MKB) vilken ska ingå som beslutsunderlag till planprogrammet. (Kap 6 1 § MB).

Syftet med miljökonsekvensbeskrivningen (MKB) är att möjliggöra en samlad bedömning av påverkan på människors hälsa och miljön till följd av planprogrammets genomförande. Miljökonsekvensbeskrivningen ska även ange hur planen påverkar möjligheten att uppfylla de nationella miljö kvalitetsmålen. I miljökonsekvensbeskrivningen lämnas förslag på åtgärder för att förhindra eller minimera negativa miljöeffekter av föreslagna inriktningar och åtgärder i planen.

1.2.1 BEDÖMNINGSGRUNDER OCH BEDÖMNINGSMATRIS

Bedömningen av miljökonsekvenserna till följd av planförslagets genomförande har utgått från det berörda områdets förutsättningar och värden samt bedömd omfattning av störningen eller ingreppet (effekten). Om en aspekt i ett område med stort värde avseende aktuell aspekt störs i stor omfattning innebär det stora negativa konsekvenser medan en liten störning i ett område med litet värde innebär små negativa konsekvenser. Positiva konsekvenser kan uppstå om inverkan på ett område är positiv. Områden med stora värden är till exempel riksintressen eller andra intressen som gäller på EU-nivå, såsom Natura 2000-områden eller överskridande av miljö kvalitetsnormer. Områden med måttliga värden utgörs av regionala och större kommunala intressen. Områden med låga värden är områden med lokala och mindre kommunala intressen.

Omfattningen av påverkan/effekten som planförslaget antas medföra för respektive miljöaspekt har bedömts på en skala: ingen – liten negativ – måttligt negativ – mycket negativ. Konsekvenserna har sedan bedömts utifrån en sammanvägning av värdet och omfattningen av effekten, se Figur 2.

Intressets värde	Effekt (beroende av omfattning och varaktighet)			
	Mycket negativ effekt	Måttlig negativ effekt	Liten negativ effekt	Positiv effekt
Högt värde	Mycket stor-stor konsekvens	Måttlig-stor konsekvens	Måttlig konsekvens	Positiv konsekvens
Måttligt värde	Måttlig-stor konsekvens	Måttlig konsekvens	Liten-måttlig konsekvens	Positiv konsekvens
Lågt värde	Måttlig konsekvens	Liten-måttlig konsekvens	Liten konsekvens	Positiv konsekvens

Figur 2. Matris som illustrerar bedömningsmetodik i miljökonsekvensbeskrivningen.

Planförslaget bedöms utifrån att det är genomfört. En konsekvensbedömning görs även utifrån förändringen mellan gällande detaljplaner och översiktsplan (nollalternativet) och planprogrammet, båda fullt utbyggda.

1.2.2 OSÄKERHETER

MKB:n genomförs utifrån bedömningar om en framtida situation som i detta fall sträcker sig fram till år 2050. Eftersom framtiden är osäker finns det i bedömningarna alltid en viss osäkerhet. Osäkerheter utgörs av oförutsedda fynd eller förutsättningar. Den här MKB:n bygger på information som har varit känd under processen.

Förslaget till planprogram för Kyrkbyn, som MKB:n är underlag till, är utformad på ett övergripande sätt för att skapa flexibilitet i genomförandet.

2 ALLMÄNNA FÖRUTSÄTTNINGAR

2.1 PLANOMRÅDET OCH DESS OMGIVNINGAR

Kyrkbyn är lokaliserat strax söder om Kolbäck i Hallstahammars kommun och ramar in av Kolbäckssån och Kyrkbyåsen i nordöst och väg 252 i väst, se Figur 3. Kyrkbyn är ett mindre bostadsområde i närheten av centrala Kolbäck som inhyser enfamiljshus och några få flerfamiljshus, varav ca 50 villatomter. I området finns Tunboskolan, vilken är en mellan- och högstadieskola med ca 200 elever, ett äldreboende med 46 lägenheter samt en gruppbostad. Mangårdsbyggnaden för Kyrkbyn, kallad Åsgården, som byggdes under 1919 är fortfarande välbevarad och finns kvar i området. Byggnaden har bedömts ha kulturhistoriska värden enligt länsstyrelsen Västmanland och Västmanlands läns museums kulturmiljöprogram för Hallstahammars kommun. Åsgården bedöms vara väl bevarad såväl till volym som i material, utformning och arkitektoniska detaljer. Intill byggnaden har det tills juni 2021 funnits en mer modernistisk byggnad vilken uppfördes som ett konvalescenthem men som även brukats för psykiatrisk vård under andra halvan av 1900-talet. Sedan början av 1990-talet har det inte bedrivits någon aktiv verksamhet i byggnaderna och konvalescenthemmet har senare visat sig vara både förorenat och nedgången vilket låg till grund för rivning av byggnaden.

Kolbäckens Kyrkby är i övrigt rik på värdefulla kulturmiljöer vilka bidrar till områdets karaktär. Planområdet angränsar till Kolbäckens kyrka som med sitt medeltida ursprung är värdefull och skyddad genom kulturmiljölagen. Kyrkan är även den äldsta byggnaden i Kyrkbyn och kyrkans västra del beräknas vara från omkring slutet av 1100-talet, medan resten av kyrkan har byggts ut i etapper. Långhuset förlängdes på 1300-talet och det norra sidokapellet byggdes på 1600-talet. Tornet revs 1633 och ersattes med en tidstypisk tornspira och 1867 ersattes spåntaket med järnplåt. Kyrkan har genom historien haft en central betydelse för människor och samhällets framväxt och utveckling. Byn som har växt fram kring kyrkan har länge fungerat som centrum för befolkningen i bygden och i Kyrkbyn har flera gemensamma byggnader uppförts, exempelvis härbärgen, fattigstugor och skolor.

I anslutning till planområdet ligger även Herrevadsbro, vilken omnämns i de medeltida Västmannalagarna. På platsen gick den medeltida Eriksgatan förbi, som nyvalda medeltida kungar var tvungna att resa på genom landets landskap, och som användes ända fram till 1700-talet. Genom bron och gatusträckningen med namnet Eriksgatan i Kyrkbyn går det än idag att få en förståelse för var Eriksgatan gick.

Karaktäriserande för Kyrkbyn är Kolbäckens Kyrka samt Kyrkbyåsen som höjer sig över landskapet i väster. Även Kolbäckssån som slingar sig i utkanten av Kyrkbyn skapar en stark identitet för området. Bebyggelsen är utformad med blygsamma höjder vilket bidrar till att kyrkan och åsen uppfattas som mäktiga. Kyrkan utgör ett dominerade och betydelsefullt inslag i Kyrkbyn genom dess centrala placering i området på en liten höjd. Kyrkan har ett torn som reser sig över omgivningen med en vacker spira som klär toppen. Längre österut formar Kyrkbyåsen en tydlig inramning av området samtidigt som den reser sig över den omgivande åkermarken. Tillsammans ramar åsen och kyrkan in jordbruksmarken som är placerad mellan dem och denna karaktäristiska vy uppfattas även när man transporterar sig längs med väg 252. I övrigt är Kyrkbyn lokaliserad cirka en kilometer från Kolbäck och cirka åtta kilometer från Hallstahammars där ytterligare service och verksamheter finns tillgängliga.

Kyrkbyns befintliga vägnät angör till väg 252 genom Kyrkvägen vilken kopplar an till Kyrkbygatan och Prästgårdsgatan. Storlek och kvalitet på gatorna varierar, där gatorna vid villabebyggelsen norr om Kyrkbygatan och entrén till Kyrkbyn har en bredd på cirka nio meter medan övriga vägar har en bredd på ungefär sju meter. Längs med väg 252 finns busshållplatser som trafikeras av Brukslinjen. Det finns idag inga säkra övergångar över väg 252 och kommunen arbetar därav tillsammans med Trafikverket på ett förslag att hitta säkrare busshållplatser. I övrigt erbjuder väg 252 goda kopplingar från Kyrkbyn vidare mot Hallstahammar, Strömsholm, Eskilstuna samt till E18 och vidare mot Västerås och Köping. I centrala Kolbäck finns även Kolbäcks station med tågförbindelser mot bland annat Eskilstuna och Västerås. Befintliga detaljplaner medger även att en gång- och cykelbro får anläggas över Kolbäcksån som en förlängning av Eriksgatan vidare mot centrala Kolbäck. Kommunen arbetar även för att få ett cykelnät som kopplar samman kommunens tätorter, vilket innebär att det finns goda möjligheter för gång- och cykeltransport från Kyrkbyn i framtiden.

Naturmiljön i Kyrkbyn består idag till stora delar av jordbruk och blandskog med höga naturvärden. Den växtlighet som finns i Kyrkbyn återfinns främst längs med Kolbäcksån och Kyrkbyåsen. Längs med de södra delarna av Kyrkbyåsens rygg löper en gång- och cykelstig i ett område med höga natur- och rekreativa värden. Åsen utgör således en viktig del av Kyrkbyn och hela Kolbäcks grönstruktur då det i de övriga delarna av tätorten finns en avsaknad av tillgängliga naturområden med höga rekreativvärden. Det är dock branta sluttningar som leder ner till vattnet vilka även är hårt bevuxna. Detta resulterar i att det blir svårt att ta sig ner till Kolbäcksån. I övrigt finns höga naturvärden kring Kolbäcken som är en förgrening av Kolbäcksån. Småvatten och öppna diken i jordbrukslandskap, såsom Kolbäcken, omfattas av det generella biotopskyddet som syftar till att bevara småbiotoper i landskapet. Det generella biotopskyddet behöver hanteras vid förändrad markanvändning och kan behöva inventeras i samband med detaljplanering. Frågan om dispens kommer hanteras vidare i kommande detaljplaner. Övriga Kyrkbyn består främst av gräsmattor som hör till villatomterna i området eller mindre öppna gräsytor som främst återfinns längs med Kolbäcksån i norr, längs med Kolbäcken och intill Tunboskolan.

Planområdet ligger till stora delar på jordbruksmark, vilken ofta kan vara påverkad av kemikalier och bekämpningsmedel som tränger ner i marken. Tyréns AB har genomfört en översiktlig markundersökning för del ett i södra delen av planområdet och inga föroreningar har påträffats.

Delar av Kyrkbyn är idag utsatt för översvämningar på grund av Kolbäcksån och Kolbäcken. Kolbäcksån omges till stora delar av branta sluttningar vilket förhindrar stora översvämningar, men Kolbäcken, vilken knyter an till Kolbäcksån i norr omges av ett flackt landskap som löper stor risk för översvämning. Stora delar av den västra åkern, väg 252 samt en sydlig grusväg som anknyter till Kyrkbyåsens naturreservat löper stor risk för att översvämmas. Delar av området är även utpekade som lågpunkter och potentiella riskområden för översvämning vid kraftigt regn, enligt SMHI:s skyfallskartering. Det finns även en större potentiell flödeslinje som korsar åkern från Kolbäcksån mot Kyrkbyåsen. Kyrkbyn tillhör ett avrinningsområde som har Kolbäcksån som närmaste recipient. Närmaste grundvattenförekomst är Strömsholmsåsen och programområdet är delvis lokaliserat inom denna förekomst. I kommande detaljplaner är det av stor vikt att hänsyn tas till dessa vattenförekomster samt att det säkerställs att kommande exploatering inte hindrar recipienternas möjlighet att uppnå miljö kvalitetsnormerna.



Figur 3. Karta som visar Kyrkbyn och dess omgivning. De röda streckade områdena ingår i programområdet.

2.2 RIKSINTRESSEN

Riksintresse friluftsliv FU04 Strömsholms kanalen

Planområdet gränsar till riksintresse för friluftsliv FU04 Strömsholms kanalen, se Figur 4. Området har särskilt goda förutsättningar för berikande upplevelser i natur och kulturmiljöer. Riksintresseområdet har även särskilt goda förutsättningar för vattenanknutna friluftaktiviteter och därmed berikande upplevelser.

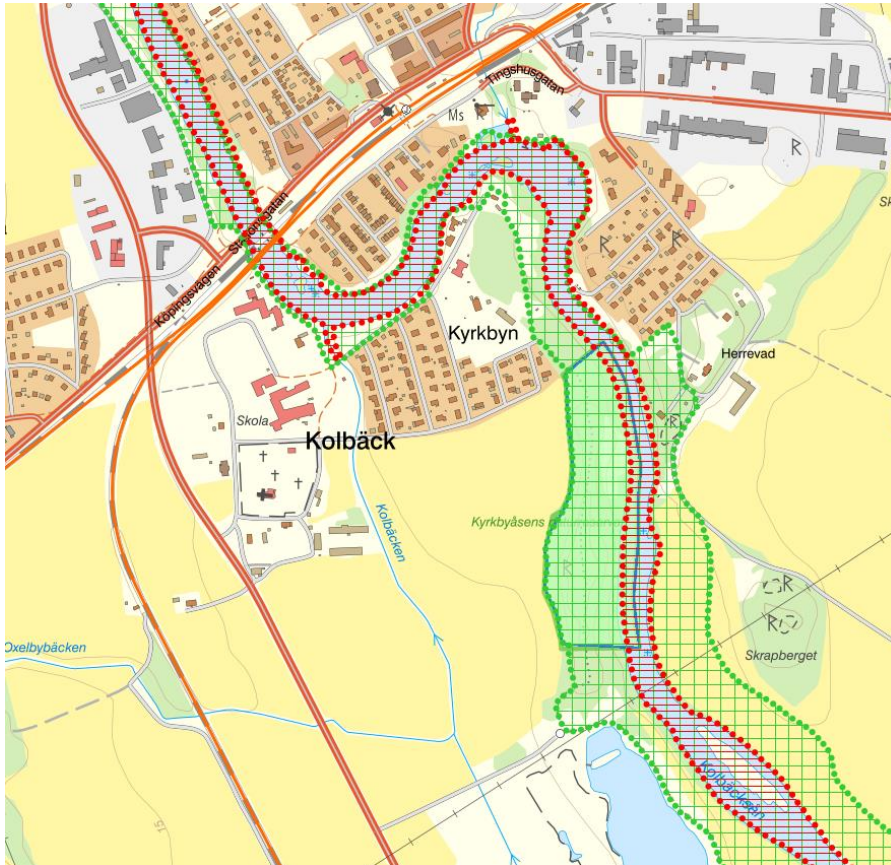
Riksintresset följer Kolbäckån och Strömsholms kanalen. Generellt går gränsen 100 meter utanför strandlinjen men i tätbebyggda och vissa detaljplanlagda områden följer riksintresset stundom vattenlinjen och i de fall där vägar och järnvägar skapar en tydlig barriär utgör dessa en gräns.

Strömsholms kanal utnyttjas i huvudsak för båttrafik. Kanalbåtstrafiken är ganska omfattande med flera turer i veckan under sommartid. Dessutom utnyttjas området frekvent av fritidsbåtar som tar sig upp längs slussarna från Strömsholm. Kanotuthyrning finns på flera håll vid kanalen. En kanotled med upptagningsbryggor och rastplatser är utbyggd.

Naturupplevelsen av att besöka riksintresset är främst knutet till vattenmiljöerna och helhetsupplevelsen av att kunna ta sig fram längs kanalens lövridåer, odlingslandskap och de talrika våröversvämmade våtängarna. Vilt och fåglar söker sig till vattnet och naturreservaten Gnien, Kohagen, Sörkvarnsforsen och Kyrkbyåsen som ligger inom riksintresset.

Friluftaktiviteter inom riksintresset är bland annat kanalbåtsturism, kanotpaddling, fiske, långfärdsskridskoåkning, bad, ridning, cykling och vandring.

Planprogrammet bedöms inte påverka riksintresset. Planområdena, där förslag till åtgärder för utveckling av Kyrkbyn är framtagna, ligger utanför riksintresset. En tydligare koppling eller ett fortsatt stigsystem mellan Kyrkbyåsen och gång- och cykelbron över Kolbäcksåsen skulle kunna gynna friluftaktiviteter med koppling till riksintresset.



Figur 4. Grön markering (rutnät) är riksintresse för friluftsliv, röd markering är riksintresse för kulturmiljö och ifyllt grön markering är Natura 2000 område och naturreservat. Källa: Länsstyrelsernas WebGIS.

Riksintresse kulturmiljö Strömsholms kanalmiljö [U71] (delen i Bergs, Hallstahammars, Kolbäck och Säby sn)

Kolbäckån är även utpekad som riksintresse för kulturmiljö U71 Strömsholms kanalmiljö, se Figur 4.

Riksintressets värdekärna är att den är en järnbruks- och kommunikationsmiljö i sammanflätat transport- och produktionssystem. Kanalen är landets näst äldsta kanal och ligger längs Kolbäcksåsen och dess sjösystem. Kanalen började byggas 1777. Redan i mitten av 1800-talet gjordes en betydande ombyggnad, varvid kanalen fick sin nuvarande form. Strömsholms kanal var tidigare en viktig transportled för järnmalm, tackjärn och stångjärn från västerbergslagen ner till bruken längs Kolbäcksåsens nedre delar. Kanalen är 107 km lång och sträcker sig mellan Mälaren och sjön Barken i Smedjebackens kommun. Fallhöjden är 100 m och totalt finns 26 slussar. Numera används den nästan uteslutande av friluftslivet.

Planprogrammet bedöms inte ha en negativ påverkan på riksintresset. Hänsyn till riksintresset tas genom att planen föreslår att bebyggelsens skala ska anpassas till befintliga landmärken och landskapsbilden och att byggnadernas arkitektoniska uttryck ska utformas med hänsyn till befintlig bebyggelse, bl.a. till Kolbäck kyrka. Förslaget innebär även att herrgården i det norra utvecklingsområdet bevaras och utvecklas. I detaljplaneskedet kan kopplingen till riksintresset för kulturmiljö behöva utredas vidare i det norra utvecklingsområdet och då särskilt gällande gång- och cykelbron över Kolbäcksåsen.

Natura 2000 Kyrkbyåsen art- och habitatdirektivet (SAC)

Direkt öster om den södra delen av programområdet finns ett utpekade Natura 2000 område för art- och habitatdirektivet. En bedömning av planförslagets påverkan på området finns i kapitel 5.

2.3 TILLÄMPLIGA MILJÖMÅL

Sverige har antagit 16 nationella miljömål som visar vägen mot ett hållbart samhälle. Målen konkretiseras i 21 miljö kvalitetsmål. För fysisk planering är framförallt miljömålet God bebyggd miljö vägledande. Hur vi bor och lever påverkar miljön på många sätt. De kommunala planerna är ett avgörande verktyg för att skapa förutsättningar för ett hållbart samhälle.

Enligt miljöbalken ska en miljökonsekvensbeskrivning innehålla en beskrivning av hur relevanta miljö kvalitetsmål och annan miljöhänsyn beaktas i planen.

Följande miljömål har bedömts beröras av planförslaget:

- Begränsad klimatpåverkan
- Bara naturlig försurning
- Ingen övergödning
- Levande sjöar och vattendrag
- Levande skogar
- Ett rikt odlingslandskap
- God bebyggd miljö
- Ett rikt växt- och djurliv

I kapitel 6 görs en bedömning av planförslagets påverkan på dessa miljömål.

2.4 MILJÖKVALITETSNORMER

Miljö kvalitetsnormer (MKN) regleras i 5 kap MB. De beskriver lägsta godtagbara miljö kvaliteten inom ämnesområdena utomhusluft, omgivningsbuller och vatten. MKN omfattar dels gränsvärden som ej får över- eller underskridas, dels riktvärden som skall eftersträvas och ej bör överskridas. Miljö kvalitetsnormerna med åtgärdsprogram fungerar som styrmedel för att styra i riktning mot de nationella miljö kvalitetsmålen. Miljö kvalitetsnormerna anger även en högsta acceptabel föroreningsnivå till skydd för människors hälsa och miljön. Enligt miljö balkens 6 kap 7 § 2 punkten ska en miljökonsekvensbeskrivning beskriva hur det ska undvikas att verksamheten/åtgärden medverkar till att en miljö kvalitetsnorm enligt 5 kap inte följs.

Kommunerna är skyldiga att i sin fysiska planering samt prövning enligt plan- och bygglagen agera så att miljö kvalitetsnormerna kan följas.

I kapitel 6 görs en bedömning av planförslagets påverkan på miljö kvalitetsnormerna.

2.5 EKOSYSTEMTJÄNSTER

Värdefulla områden för natur och friluftsliv ska värnas och utvecklas. Vid planering, exploatering och förvaltning ska stor hänsyn tas till naturområden med höga sociala, kulturella och ekologiska värden. Naturområdenas förmåga att leverera ekosystemtjänster ska värnas och förstärkas. Genom att sträva efter att bevara områden med tillräcklig storlek och kvalitet säkerställs ekosystemtjänster så som exempelvis dagvattenhantering, luftrening, beskuggning, temperaturutjämning, pollinering, friluftsliv och biologisk mångfald.

Ekosystemtjänster är produkter och tjänster som människor får från naturens olika ekosystem. Landskapet inrymmer en rad värden för människan: ekologiska, kulturella, sociala och ekonomiska. Värdena är sammanlänkade med varandra och finns spridda över hela landskapsrummet. Om funktioner och egenskaper i landskapet identifieras och värderas kan de nyttor människan får av naturen synliggöras. Det är naturens så kallade ekosystemtjänster. Vilka ekosystemtjänster som är viktiga på en plats är beroende av naturtyper i landskapet, markförhållanden och förekomsten av ekosystemtjänsten både lokalt och i ett större perspektiv. Dessutom är det viktigt att beakta vem som får nytta av tjänsten idag eller i framtiden och hur

denne påverkas om tjänsten försvinner. Ekosystemtjänster är alla produkter och tjänster som ekosystemen ger människan och som bidrar till vår välfärd och livskvalitet.

Internationellt och nationellt är ekosystemtjänsterna definierade och indelade i fyra olika typer utifrån vilken funktion de har. Dessa typer kallas försörjande, reglerande, kulturella och stödjande ekosystemtjänster.

Kompensationsprincipen ska tillämpas i planprocessen vilket innebär att negativa konsekvenser vid en exploatering i första hand ska undvikas och minimeras. Värdefulla funktioner och höga värden som ändå går förlorade vid en exploatering ska, så långt det är möjligt, återskapas i närområdet eller på annan plats i kommunen.

Vid planering och lovgivning ska stor hänsyn tas till platsens landskapsbild, naturvärden samt till friluftslivets intressen.

Ekosystemtjänster inom programområdet

Jordbruksmark är en naturresurs som kan bistå med flera olika ekosystemtjänster. Jordbrukslandskapet levererar både producerande tjänster i form av livsmedel och foder samt kulturella tjänster såsom möjlighet att uppleva kulturmiljöer kopplade till jordbruket och möjlighet till rekreation. Naturmiljön i odlingslandskapet utgör också habitat för växter och djur och kan fungera som spridningskorridorer för många arter i landskapet, vilket är exempel på stödjande ekosystemtjänster. Till de stödjande tjänsterna räknas också fotosyntes, bildning av jordmån och biogeokemiska kretslopp utan vilka jordbruk inte kan bedrivas. Reglerande ekosystemtjänster som exempelvis fördröjning av nederbörd, grundvattenbildning och koldioxidbindning tillhandahålls också i odlingslandskapet.

I kapitel 6 görs en bedömning av planförslagets påverkan på ekosystemtjänster.

2.6 GÄLLANDE PLANER

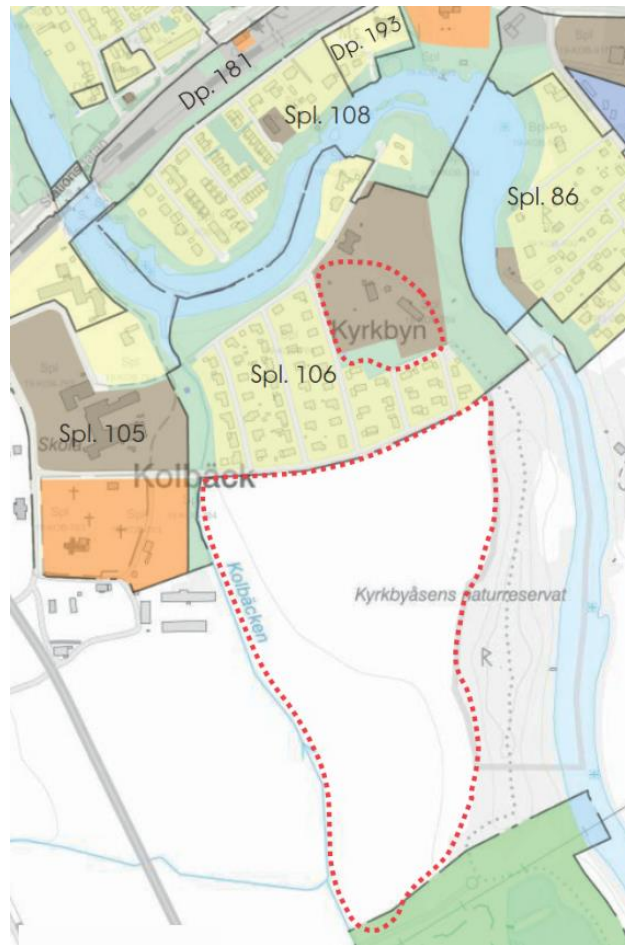
2.6.1 ÖVERSIKTSPLAN

I kommunens gällande översiktsplan, som antogs av kommunfullmäktige 2011, pekas delar av åkern i Kyrkbyn ut som ett område där det är möjligt med bostadsutveckling. I översiktsplanen betonas även vikten av att Kolbäck ska utvecklas med fler bostäder. Översiktsplanen pekar även ut att det skulle vara positivt med en gång- och cykelförbindelse över Kolbäckån mellan centrala Kolbäck och Kyrkbyn. Programförslaget stämmer därmed väl överens med intentionerna i översiktsplanen.

2.6.2 DETALJPLANER

Delar av marken är idag planlagd för allmänt ändamål och park medan stora delar av planområdet består av icke planlagd mark. Följande detaljplaner antas beröras av planprogrammets genomförande, se Figur 5:

- Spl. 106: Den befintliga villabebyggelsen i Kyrkbyn samt Kyrkbygatan omfattas av stadsplan 106 för del av Kolbäck, Kyrkbyn III från 1970. Även Asgården och konvalescenthemmet berörs av denna stadsplan där området är planlagt för allmänt ändamål med en högsta byggnadshöjd på 10 meter.
- Spl. 108: Norr om stadsplan 106 gäller stadsplan 108 för del av Kolbäck, Herrevad – Tingshusområdet, från 1979. Enligt stadsplan 108 finns en bestämmelse över Kolbäckån som medger allmän gång- och cykelförbindelse över ån som en förlängning på Eriksgatan upp mot Tingshusgatan.



Figur 5. Gällande detaljplaner Spl. 106 samt Spl. 108 antas beröras av planprogrammet för Kyrkbyn.

3 PLANFÖRSLAGET OCH ALTERNATIV

3.1 PLANFÖRSLAGET

Planförslaget innebär att Kyrkbyn utvecklas i två områden med bostäder, både i form av villor, radhus, parhus, kedjehus och flerbostadshus. Totalt skapar planförslaget möjligheter för cirka 160 bostäder vilka föreslås detaljplaneläggas och byggas ut i etapper. Planförslaget möjliggör utöver bostäderna även för en förskola i den västra delen av planområdet, se Figur 6. Programmet innebär en utveckling av rekreationsområden där en park med tillhörande lekplats föreslås utvecklas. Även Kolbäcken föreslås utvecklas till en dagvattenpark med ett tillhörande promenadstråk. För att uppnå planprogrammets mål med utformningen av Kyrkbyn har fem utvecklingsstrategier tagits fram.

Planförslaget innefattar fastigheterna Kolbäckens Kyrkby 4:17, Kyrkbyåsen 4:3 och Kyrkbyåsen 4:1. Samtliga fastigheter ägs av Hallstahammars kommun. Programområdet utgörs av de delar inom Kyrkbyn där planprogrammet föreslår åtgärder, vilket omfattar ett område på drygt 20 hektar. De områden som hör till programområdet utgörs av åkermarken söder om Kyrkbygatan och ett område mellan Kyrkbygatan, Eriksgatan och Patronvägen där det idag finns en befintlig byggnad. Delar av marken är idag planlagd för allmänt ändamål och park men stora delar av planområdet är även icke planlagd mark.



Figur 6. Planprogrammets förslag på utformning av bebyggelse i Kyrkbyn.

I det norra utvecklingsområdet ersätts det rivna konvalescenthemmet med ett flerfamiljshus. Byggnaden utformas som terrasslägenheter, vilket innebär att byggnaden reser sig mot åsen i en stigande skala. Det är lägst i nordväst med två våningar och högst i öster med fem våningar. Byggnaden föreslås bli uppdelad i två huskroppar för att säkerställa god tillgänglighet till Kyrkbyåsen och intilliggande strandområde. Detta skapar en byggnad som smälter in med den bakomliggande åsen. Framför det norra flerbostadshuset placeras några radhus i ett plan. Mellan terrasslägenheterna och radhusen behålls befintlig natur i form av en liten kulle och vackra äppelträd. Detta grönområde tillgängliggörs genom en gång- och cykelväg. Den gamla mangårdsbyggnaden föreslås bevaras och restaureras för lämplig användning, exempelvis som bostad eller småskalig verksamhet. Den befintliga gatustrukturen är välfungerande idag och behöver inte kompletteras i det norra utvecklingsområdet.

Det södra utvecklingsområdet är uppdelat i två delar. En del är aktuell för utveckling i dagsläget och en del, som benämns som del 2, gestaltas inte men marken pekas ut som en möjlig plats att utveckla i framtiden.

För det södra utvecklingsområdet utvecklas Kyrkbygatan med ett parallellt gång- och cykelstråk som förstärker kopplingen mellan västra och östra Kyrkbyn för gående och cyklister. Området utformas även med en större huvudgata som kopplar an till Kyrkbygatan. Huvudgatan löper sedan i utkanten av det nya planerade bostadsområdet och formar en yttre ring från vilken sekundära gator knyter an. Hela området genomskärs även av en tvärgående gång- och cykelbana från Patronvägen, genom området och vidare ner mot väg 252.

Kvartersstrukturen är starkt formad efter gatustrukturen där det finns ett yttre och mer öppet band av bostäder längs med huvudgatan medan bebyggelsen blir tätare och mer samlad kring gårdar i den inre ringen av bostäder. Det är blandad bebyggelse som tillförs området, med enplansvillor mot Kyrkbygatan och huvudgatan, en förskola i anslutning till villabebyggelsen, och mindre radhus i ett plan mot Kolbäcken. Intill parken i väster placeras ett fåtal radhus i ett till två plan för att möjliggöra bebyggelse samtidigt som flerfamiljshus av sådan karaktär tenderar att skapa en mindre hemfridszon och privatisering. Även öster om parken föreslås ett radhusområde med byggnader i ett till två plan som ansluter till både den u-formade huvudgatan och den tvärgående större gatan. Byggnadernas placering med entréerna in mot gårdar skapar en bykänsla genom mindre gemensamma enheter. Söder om den tvärgående gatan föreslås två parhusområden som samlas kring en gemensam gård. Inspirationen till utformningen av samlade gårdar grundas i hur byggnader förr i tiden grupperades i en lantlig miljö. Dessa gemensamma ytor syftar till att återuppväcka tanken om grannskap och skapa ytor där man ska kunna ha gårdsfest, leka, ha gemensamma planteringar eller spela boule.

Längs med de södra delarna av huvudgatan har ett område med kedjehus utformats vilka markerar ett tydligt slut för bebyggelsen för den första etappen för utbyggnaden av Kyrkbyn. Öster om kedjehuset möter tre flerbostadshus i tre-fem våningar åsen. Dessa är placerade med gavlarna mot gatan, dels för att skapa bättre ljusförhållanden likväl för den gemensamma gården som för åsen, dels för att skapa en mer luftig och lantlig känsla i Kyrkbyn. Bebyggelsen i det södra utvecklingsområdet skapar således ett område med bebyggelse som stegvis höjer sig mot åsen. En utveckling på detta sätt ämnar bibehålla Kolbäcks kyrka och Kyrkbyåsens mäktighet mot omgivningen. Bebyggelsen ska uppföras i en lantlig karaktär vilket innebär att bebyggelsen ska anpassas i färg och form till den omkringliggande kulturmiljön som återfinns kring Kolbäcks kyrka.

Det södra utvecklingsområdet utformas även med en gemensam grönyta bestående av både en mindre park och en lekplats centralt i Kyrkbyn, längs med Kyrkbygatan. Genom parken löper det större gång- och cykelstråket som kopplar samman Kolbäck med den övriga kommunen. Detta skapar möjligheter för en grön miljö där människor både kan vistas och röra sig. Även det tvärgående gång- och cykelstråket utformas med en trädrad. Kolbäcken föreslås breddas genom en terrassering och ett grönt och blått stråk utvecklas som både skapar möjlighet för rekreation och hantering av vatten vid höga flöden. Genom att bredda bäcken och anlägga dammar och våtmarker tillåts vattnet att svämma över mer kontrollerat samtidigt som de olika vattennivåerna blir en del av upplevelsevärdet längs stråket. Bäcken får också en mer slingande dragning för att kunna fördröja vatten vid kraftig nederbörd. Längs med bäcken löper även en gång- och cykelväg i ett grönt parklandskap som blir en tydlig del av dagvattenstråket. Detta formar ett promenadstråk i en miljö med både höga rekreativsvärden och naturvärden. I vikarna som bildas genom bäckens nya utformning finns utrymme för våtmarker av olika karaktärer där det även finns goda möjligheter att anlägga mindre spänger eller bryggor som leder besökare närmare vattnet. Våtmarksytorna skapas av tåliga växter som bidrar med blomning och färg som kan locka både människor, djur och insekter vilket även kan öka den biologiska mångfalden. Kolbäcken blir på detta sätt en värdefull resurs för lokalt omhändertagande av dagvatten samtidigt som den stärker ekosystemtjänsterna. Söder om det nya bostadsområdet visar även planprogrammet på en möjlighet att etablera ett nytt skogsparti som hänger ihop med Kyrkbyåsen. Här skulle inhemska arter av träd, buskar och blommor kunna planteras för att bl.a. öka den biologiska mångfalden i området. Samtidigt kan grönskan även fungera som ytterligare en entré till Kyrkbyåsen. Utvecklingen av grön- och blåstrukturen redovisas i Figur 7. Dessa grönytor, tillsammans med grönområdet i det norra utvecklingsområdet, är offentliga ytor. Planförslaget föreslår även ett antal halvoffentliga ytor som blir viktiga mötesplatser för boende.



Figur 7. Planprogrammets förslag på utveckling av grön- och blåstrukturen.

Gatustrukturen är utformad för att vara tydlig för såväl mjuka trafikanter som motordrivna. Gatornas hierarki är tydlig och prioriterar gång- och cyklisterna genom genare vägar och utformningar. Gång- och cykelstråket skapar även förutsättningar för att nå större delar av kommunen. Stråket sträcker sig från väg 252 upp genom det södra utvecklingsområdet och vidare mot den planerade bron över Kolbäckssån via Patronvägen och Eriksgatan. Detta möjliggör för ett sammanhängande gång- och cykelnät från Strömsholm upp till Kolbäck och även vidare mot Hallstahammar. I samband med planprogrammet har en trafikutredning tagits fram vilken visar på att förslaget exploateras vid full utbyggnad, inklusive befintlig trafik, skulle resultera i ungefär 2200 bilrörelser per dygn med en prognos för 2050. En av de främsta bristerna som pekats ut genom analys av befintligt gatunät är bristen på separerade gång- och cykelvägar samt avsaknaden av övergångsställen, framför allt vid Tunboskolan. Därav föreslås även att åtgärder görs på befintlig infrastruktur utanför programområdet.

Planering och utbyggnad av Kyrkbyn är tänkt att ske i flera etapper under en längre tidsperiod. Programområdet föreslås delas upp i fyra detaljplaner, etapp 1, 2, 3 och 4, vilka motiveras av områdets storlek. Gång- och cykelbron över Kolbäckssån kan med fördel projekteras i samband med utbyggnad av planområdet. Bron förbinder Kyrkbyn med centrala Kolbäck och spelar en stor roll för Kyrkbyns tillgänglighet och attraktivitet.

3.2 NOLLALTERNATIVET

Nollalternativet beskriver planområdets sannolika utveckling om planen inte genomförs. Nollalternativet ska inte förväxlas med nuläget, även om dessa kan ha stora likheter. I det här

fallet antas nollalternativet innebära att gällande detaljplaner fortsatt är aktuella i det norra utvecklingsområdet. Konvalescenthemmet är rivet och detaljplanerna medger ny byggnation för allmänt ändamål med en högsta byggnadshöjd på 10 meter. Bestämmelse finns även över Kolbäckån som medger allmän gång- och cykelförbindelse över ån som en förlängning på Eriksgatan upp mot Tingshusgatan. Det södra området saknar detaljplan men är i gällande översiktsplan från 2011 delvis utpekad som ett område där det är möjligt med bostadsutveckling. Översiktsplanen pekar även ut att det skulle vara positivt med en gång- och cykelförbindelse över Kolbäckån mellan centrala Kolbäck och Kyrkbyn.

3.3 ALTERNATIV LOKALISERING

Kolbäckes tätort omges av jordbruksmark med goda odlingsförhållanden samtidigt som det finns få förtättningsmöjligheter inom befintliga strukturer. Kommunen har i samband med planprogrammet för Kyrkbyn tagit fram en lokaliseringsutredning där möjliga utvecklingsområden har analyserats i förhållande till varandra för att hitta lämplig plats för exploatering av bostäder. Kyrkbyn har därmed lyfts fram som ett lämpligt område för att utveckla Kolbäck då området erbjuder en bostadsutveckling i närheten till centrala Kolbäck och i anslutning till redan ianspråktagen mark vilket leder till att så liten andel mark som möjligt tas i anspråk. Kyrkbyn erbjuder även goda möjligheter till hållbara kommunikationer genom både befintlig och ny infrastruktur. Det finns planer på att arbeta med en gång- och cykelbro över Kolbäckån vilket skulle generera en förstärkt koppling mellan områdena och ett mer sammanhållet Kolbäck. Dessutom skulle en sådan koppling gynna ett mer sammanhållet gång- och cykelvägnät i hela kommunen och samtidigt tillgängliggöra rekreationsområden med höga naturvärden för kommunens invånare.

Länsstyrelsen har i samrådsyttrande delat kommunens bedömning att det finns stora svårigheter att utveckla Kolbäckes tätort med bostäder på mark som inte är att betrakta som brukningsvärd jordbruksmark.

3.4 ALTERNATIV UTFORMNING

Ett förslag till alternativ utformning av en del av bostadsbebyggelsen i det södra utvecklingsområdet har varit uppe för diskussion. Alternativet innebär att flytta flerbostadshuset som är belägna intill Kyrkbyåsen något åt väster. Enligt Kyrkbyåsens skötselplan kan reservatet betas med får. Därmed tillkommer en viktig aspekt med avstånd från djurhållning.

Lukt och allergener med koppling till djurhållning förekommer oftast med anledning av djurhållning utomhus, gödsel och gödselhantering, vissa foder samtflugor. Det finns olika riktlinjer och rekommendationer för avstånd mellan bostäder och djurhållning. För att beräkna avstånden använder man sig av djurenheter. En ko eller en häst är en djurenhet, tio får räknas som en djurenhet. Länsstyrelsen i Blekinge (2008) har tagit fram riktlinjer för avstånd till djurhållning. För djurhållning utomhus i hage med under tio djurenheter ska man hålla ett skyddsavstånd på 25 meter. Topografi och vindförhållanden är också avgörande för hur stort skyddsavstånd som behövs. Planen bedöms inte påverkas negativt av om djurhållning med får skulle ske inom Kyrkbyåsens naturreservat.

4 AVGRÄNSNING

4.1 TIDSMÄSSIG AVGRÄNSNING

Miljökonsekvensbeskrivningen avser miljöeffekter som kan uppstå vid ett genomförande av planprogrammet, när planen är fullt utbyggd. Miljöpåverkan som kan uppstå under byggnationstiden hanteras även för Natura 2000 i aktuell MKB. Bedömningen av berörda värden och konsekvenser kommer att utgå från planprogrammets tidshorisont som tar sikte på år 2050.

4.2 GEOGRAFISK AVGRÄNSNING

Planområdet omfattar cirka 20 hektar och är avgränsat enligt Figur 3.

4.3 AVGRÄNSNING MILJÖASPEKTER

Ett avgränsningssamråd har genomförts tillsammans med Länsstyrelsen i Västmanlands län under våren 2021. Följande miljöaspekter har bedömts påverkas av planprogrammets genomförande:

- Natura 2000-området Kyrkbyåsen
- Strandskydd

Miljökonsekvensbeskrivningens detaljeringsnivå har anpassats utifrån planprogrammets syfte. Frågor som hanteras i relaterad planering bedöms endast på en översiktlig nivå i miljökonsekvensbeskrivningen.

5 BEDÖMNING AV MILJÖPÅVERKAN

5.1 NATURA 2000

Enligt 4 kap 8§ MB utgör Natura 2000-områden även riksintresse för naturvård. I Sverige regleras Natura 2000 i Miljöbalken 7 kap 27 – 29§§ samt förordningen om områdesskydd. Sverige har förbundit sig att bevara den biologiska mångfalden genom att följa de så kallade fågel- samt art- och habitatdirektiven. I Sverige finns drygt 4 000 Natura 2000-områden på en sammanlagd yta av nära 7,8 miljoner hektar. En stor del av Sveriges Natura 2000-områden är dessutom skyddade som nationalpark, naturreservat, biotopskyddsområde etc.

För att inte skada Natura 2000-områdenas värden krävs tillstånd enligt 7 kap 28a § miljöbalken, för verksamheter eller åtgärder som på ett betydande sätt kan påverka miljön i ett Natura 2000-område. Även verksamheter eller åtgärder utanför ett Natura 2000-område omfattas av tillståndsplikt om de på ett betydande sätt kan påverka miljön i ett Natura 2000-område. Så kan t.ex. byggnation av väg eller hus, avverkningar i eller i omedelbar närhet av ett område och alla åtgärder som kan påverka hydrologin i Natura 2000-området vara tillståndspliktiga.

5.1.1 NULÄGESBESKRIVNING

Kyrkbyåsen ligger öster om programområdet och är ett populärt strövområde på en rullstensås, vilket är en lång rygg av stenar, grus och sand som bildades när inlandsisen smälte undan. Natura 2000 området utgörs av Kyrkbyåsens naturreservat och omfattar ett cirka 600 meter långt parti av Kolbäcksåsen som är en del av Strömsholmsåsen, se Figur 4. Åspartiet är en väl markerad symmetrisk rygg som i de centrala delarna höjer sig cirka 15 meter över det omgivande öppna landskapet. Åsen utgör därför ett dominerande inslag i landskapsbilden, vilket framhävs ytterligare av ett högvuxet tallbestånd, se foto på gamla tallar i Figur 9. De äldre tallarna inhyser många insekter såsom exempelvis skalbaggar. I reservatet finns också några äldre ekar och några sällsynta arter av buskar såsom häggmispel, berberis och oxbär. En fornlämning i form av en stensättning finns på den högsta delen av åsryggen. På åsens östra sluttning finns några öppna partier som tidigare utgjort betesmarker. Trots att dessa enligt reservatets skötselplan skall betas är de stadda i igenväxning. Området har pekats ut som Natura 2000-nätverk på grund av dess värden som åsbarrskog. Reservatet utnyttjas intensivt som strövområde.

Skyddet för Kyrkbyåsen innefattar att skydda dessa värdefulla naturmiljöer samtidigt som det även är uttryckt att naturreservatet ska bevaras utifrån en social synpunkt för dess bidragande värden till landskapsbilden och som ett dominerande inslag i omgivningen.

För Kyrkbyåsen är det förbjudet att bland annat spränga, schakta, utfylla, anordna upplag, uppföra byggnad, dra fram ledningar och avverka. Ett mycket starkt skydd finns därigenom mot förändringar på åsen. Delar av Kyrkbyåsen är även ett utpekad Natura 2000-område för art- och habitatskydd vilket innebär att det finns ett särskilt skydd för området vilket syftar till att främja den biologiska mångfalden genom bevarande och förbättring av naturmiljön.

Syftet med Natura 2000-området är att varje naturtyp som finns i området ska bidra till att upprätthålla s.k. gynnsam bevarandestatus inom sin biogeografiska region. Det innebär att naturtyperna ska bevaras på samma nivå eller förbättras. Detta gäller naturtyperna *Mindre vattendrag* och *Åsbarrskog*. Mindre vattendrag utgörs till största delen av ett lugnflytande vattendrag i jordbrukslandskapet med en naturlig vattenvegetation. Vattendraget har naturliga vattenståndsvariationer, vilket skapar en artrik naturlig strandmiljö med stor variation i bottenstrukturer och vegetation. Artsammansättningen är naturlig med inslag av typiska arter och utan negativ påverkan av främmande arter. I området finns det rikligt med död ved i strandlinjen. Vattnet har en bra vattenkvalitet med avseende på näringshalt, pH-värde, miljögifter och partiklar. Åsbarrskog utgörs av en talldominerad barrskog med ett visst inslag av lövträd. Det finns gott om gamla barrträd, inslag av äldre lövträd och död ved i olika grovlekar och nedbrytningsfaser. Floran är artrik, med flera typiska arter. Skogen präglas av naturliga processer och naturliga, småskaliga störningar, såsom åldrande och avdöende. Eventuellt sker ett extensivt bete i området. (Länsstyrelsen Västmanlands län, 2012)

Följande hot kan påverka naturtyperna negativt:

Mindre vattendrag

- Reglering av vattendraget som minskar de naturliga vattenståndsvariationerna.
- Vandringshinder exempelvis i form av dammar.
- Utsläpp av föroreningar från punktkällor uppströms området exempelvis enskilda avlopp eller industri.
- Markavvattning/skyddsdikning/dikesrensning i åns tillrinningsområde.
- Intensivt jordbruk utan skyddszoner längs diken och vattendrag i åns tillrinningsområden.

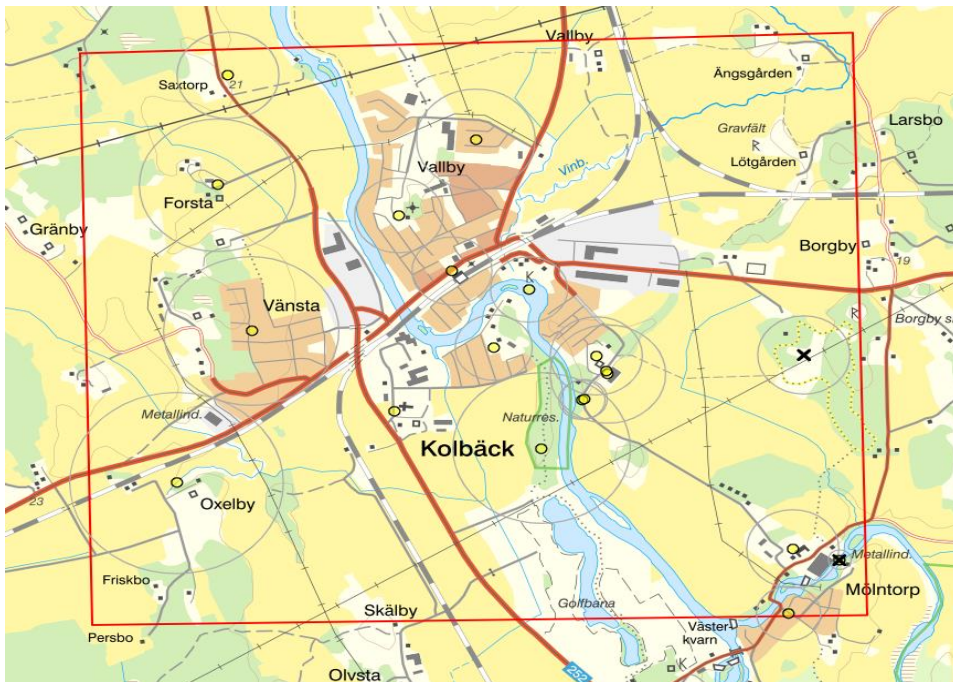
Åsbarrskog Information från bildandet av naturreservatet Kyrkbyåsen (Länsstyrelsen Västmanlands län, 1975)

- Spränga, schakta, utfylla, bedriva täkt eller utföra annan mekanisk markbearbetning.
- Anordna upplag eller annat än som erfordras för reservatets skötsel.
- Uppföra byggnad, eller fysisk påverkan som vägar eller mark och luftledning.
- Utföra avverkning, röjning eller skogsodling.

Arter

Vid utsökning av rödlistade arter och övriga naturvårdsarter på Kyrkbyåsen och det närliggande landskapet identifierades de rödlistade arterna kornknarr (Missgynnad), ängshök (Starkt hotad), havsörn (Missgynnad) och spillkråka (Missgynnad), se punkten för inrapportering i Figur 8. Arterna är inrapporterade mellan 2003–2019. Inga av dessa är noterade som typiska arter för Natura 2000-naturtypen Åsbarrskog. Havsörnen var endast noterad som förbiflygande. Spillkråka är en art som sannolikt kan vara knuten till området genom tallarna i åsbarrskogen. Åtgärdsprogram finns för samtliga av de ovan nämnda arterna. Åtgärdsprogram innebär att dessa arter kräver särskilda insatser för att klara sig som inte kan säkerställas genom t.ex. befintligt områdesskydd eller hållbar markanvändning. Arterna är också skyddade enligt 4 § Artskyddsförordningen vilket innebär att det t.ex. behöver utredas om verksamheten kan störa deras fortplantningsområden och viloplåter.

Inga arter som är typiska arter för Natura 2000-naturtypen mindre vattendrag finns registrerade i Artportalen. I bevarandeplanen för Natura 2000-området Kyrkbyåsen (Länsstyrelsen Västmanlands län, 2012) finns följande typiska arter redovisade som funna i vattendraget: stensimpa, öring, kräftdjuren *Gammarus lacustris* och *Gammarus pulex* samt den vattenlevande skalbaggen *Elmis aenea*.



Figur 8. Inom den röda avgränsningen redovisas punkter av naturvårdsarter registrerade i Artportalen mellan åren 2003-2019 (artuttaget är gjort mellan åren 2000-2021). Inom Natura 2000-området Kyrbyåsen finns en punkt där arterna kornknarr, ängshök, havsörn och spillkråka finns registrerade. Källa: Artportalen 2021.

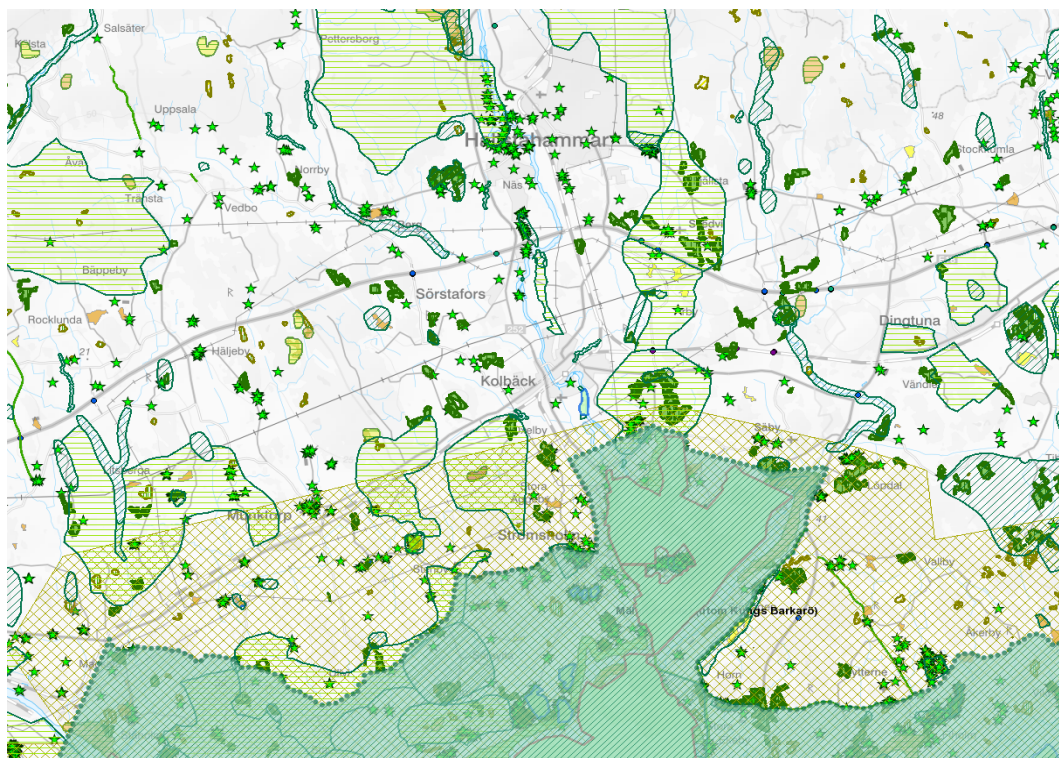
Strax söder om Kyrbyåsen finns en värdeetrakt för skog med ädellöv och hagmarker med ädellövinslag, se Figur 10. Inga värdeetrakter sträcker sig över Kyrbyåsen.

I det närliggande landskapet kring Kyrbyåsen finns flera naturvårdsobjekt registrerade. Dessa domineras av typen ängs- och hagmarker. Det finns inga identifierad skyddsvärda träd från Trädportalen utpekade i eller direkt i anslutning till Kyrbyåsen. De skyddsvärda träd som finns i det närliggande landskapet är ädellövträd.

Cirka 600 meter norr om Kyrbyåsen finns det meandrande vattendraget Vinbäcken markerad och upptagen i kommunens naturvårdsplan. Cirka 1300 meter norr om Kyrbyåsen finns ytterligare en ås som är med i naturvårdsplanen och utpekad som strövområde.



Figur 9. Bilden visar gamla tallar inom Kyrbyåsens Natura 2000-område och en av stigarna uppe på åsen.



Figur 10. Kartan redovisar ett landskapsutsnitt kring Kolbäck och Kyrbyåsen. I underlaget redovisas bland annat skyddsvärda träd, värdestrakter för ädellövträd och äng- och hagmarker. Riksintressen redovisas inte på denna karta. Källa: Extern karttjänst för Länsstyrelsen i Västmanlands län 2021.

5.1.2 PÅVERKAN

Planförslaget

Planförslagets utvecklingsstrategi innebär att befintliga värden ska värnas exempelvis genom stärkta kopplingar mellan olika grön- och blåstrukturer. En strävan finns att skapa mervärden för att främja biologisk mångfald. Gestaltningen ska inrymma lösningar som avlastar och stärker befintliga vatten och grönområden. En negativ påverkan som kommer att uppstå är att bebyggelsen försämrar siktlinjer mellan Kyrkbyåsen och det öppna landskapet i väster.

Planprogrammets förslag till bostadsutveckling kan resultera i ökat slitage på Kyrkbyåsen då det dagliga friluftslivet till stor del förväntas ske intill Kolbäcksån och Kyrkbyåsen. Förslaget utformas dock med ett parallellt rekreativt stråk längs med Kolbäcken, vilket ämnar skapa en balans av belastning på naturområdena i Kyrkbyn. Förslaget att anlägga en park med lekplats kan också hjälpa till att skapa balans i belastningen på naturområdena. Flerbostadshus placeras närmast åsen, vilket ämnar till att minska privatisering och risken för att trädgårdsavfall dumpas på åsen vilket i sin tur minimerar risker för spridning av invasiva arter. I övrigt utvecklas området med vegetation och gröna korridorer utifrån att grön- och blåstrukturen ska vara integrerad i strukturen. Detta bedöms kunna bidra till en ökad biodiversitet och genom en etablering av luftrenande växter, fågelholkar och insektshotell kan även utvecklingen av området främja lokala ekosystemtjänster. De värden som idag finns knutna till den öppna jordbruksmarken och bland annat fågellivet kan stärkas genom de gröna och blå strukturerna. I planförslagets södra delområde visar planprogrammet på en möjlighet att etablera ett nytt skogsparti som hänger ihop med Kyrkbyåsen. Här skulle inhemska arter av träd, buskar och blommor kunna planteras för att t.ex. stärka värdena i Natura 2000-området Kyrkbyåsen.

I och med att ingen fysisk påverkan kommer att ske i Natura 2000-området så kommer de hot som finns mot förekommande Natura 2000-naturtyper inte att aktualiseras. Planförslagets blåstrukturer med Kolbäcken som ett mer meandrande vattendrag och med våtmarkszoner ger bra förutsättningar för att dagvattenhanteringen inte riskerar att ge negativ påverkan på Kolbäcksån och Natura 2000-naturtypen Mindre vattendrag.

Under byggtiden kommer det uppstå buller i området. Det finns dock inga identifierade typiska arter i det aktuella Natura 2000-området som riskerar att påverkas av buller. Någon påverkan på Natura 2000-området bedöms därmed inte uppstå.

Förekomsten av fågelarterna kornknarr (Missgynnad), ängshök (Starkt hotad), och spillkråka (Missgynnad) kan potentiellt påverkas negativt av buller. För de två förstnämnda finns en stor risk för att de kan störas under häckningstid då de nyttjar det öppna jordbrukslandskapet. Spillkråkan är knuten till gamla tallar och kan påverkas av störning vid arbeten nära åsbarrskogen.

Nollalternativet

Det södra området saknar detaljplan men är i gällande översiktsplan från 2011 delvis utpekad som ett område där det är möjligt med bostadsutveckling. Nollalternativet kan därmed tänkas bli bebyggt på liknande sätt som planförslaget. Det finns dock ingen planerad dagvattenpark med promenadstråk längs med Kolbäcken som kan balansera ökat slitage då mer folk kommer att röra sig i området. I översiktsplanen finns inte heller något skogsparti utpekad som hänger samman med Kyrkbyåsen och inga parker eller lekplatser som kan ge en ökad grönstruktur. Översiktsplanen anger ingen plan för att minska påverkan från trädgårdsavfall och invasiva arter. Detta innebär att det potentiellt kan bli mer påverkan på Natura 2000-området i nollalternativet.

Det norra utvecklingsområdet bedöms i stort vara likvärdigt mellan nollalternativet och planförslaget och bedöms inte påverka Natura-2000-området.

5.1.3 EFFEKTER OCH KONSEKVENSER

Planförslaget

Planförslaget för Kyrkbyn bedöms inte ge någon fysisk påverkan på Natura 2000-området. Den potentiella ökningen av människor som rör sig i området bedöms inte påverka området negativt med förutsättning att de regler som finns för naturreservatet följs. Siktlinjerna kommer delvis att försämrans mellan Kyrkbyåsen och det öppna landskapet men bedöms vara likvärdigt med nollalternativet. Det finns dock inget som pekar på att ekologiska samband för identifierade värdrakter eller skyddsvärda träd av tall i närområdet kan påverkas negativt. Inga typiska Natura 2000-arter finns identifierade knutna till Åsbarrskogen. Spillkråkan är knuten till tallmiljöer och upptagen i Fågeldirektivets bilaga 1 och omfattas av Artskyddsförordningen 4§. Dess habitat kommer att kvarstå efter genomförandet av planförslaget och bedöms därför inte påverkas. Ett alltför intensivt nyttjande av skogsområdet skulle kunna vara störande för spillkråkan under häckningstid men sannolikt är det marginell skillnad jämfört med nollalternativet.

I området finns inrapporteringar av de rödlistade arterna kornknarr (Missgynnad) och ängshök (Starkt hotad). Båda arterna är upptagna i Fågeldirektivets bilaga 1 och omfattas av Artskyddsförordningen 4§. Arterna är knutna till öppen ängs- och jordbruksmark. Planförslaget innebär att arealen av den öppna marken minskar vilket kan ge negativa konsekvenser för dessa arter. Områdets värden för dessa arter behöver därför utredas inom detaljplanearbetet.

Bedömningen är att planförslaget inte innebär några negativa effekter på Natura 2000-området. En förstärkning av grönstrukturen med en ny port in till Kyrkbyåsen kan stärka dess värden på längre sikt genom ökad areal av skog. Positiva effekter kan även uppstå om tallbeståndet stärks. Det bedöms inte uppstå några negativa konsekvenser för de utpekade Natura 2000-naturtyperna eller Natura 2000-arterna jämfört med nollalternativet. På sikt kan den förstärkning av grönstrukturen som planförslaget anger ge positiva konsekvenser. Även balanseringen av slitage i området samt förhindrande av spridning av trädgårdsavfall och invasiva arter bedöms ge positiva effekter jämfört med nollalternativet. Under byggtiden kan det uppstå negativa effekter och konsekvenser för fågellivet på grund av buller vilket bedöms vara lika för planförslaget och nollalternativet.

Nollalternativet

Nollalternativet kommer inte i sin utbredning fysiskt att påverka Natura 2000-området. Det kan dock uppstå negativa effekter och konsekvenser för nollalternativet om trädgårdsavfall och invasiva arter sprids till Natura 2000-området. Ökat slitage på Kyrkbyåsen kan också vara ett potentiellt hot då inga nya eller utökade grön- och blåstrukturer finns utpekade i översiktsplanen. Negativa effekter bedöms dock kunna undvikas om naturreservatets regler följs.

Nollalternativet innebär potentiellt negativa effekter och konsekvenser för det fågelliv som är knutet till det öppna jordbrukslandskapet då arealen minskar. Detta gäller både under byggtiden och efter att byggnationen är färdig eftersom jordbruksmark tas i anspråk. Störning kan potentiellt även ske på fågellivet som är knutet till de gamla tallarna och då främst genom bullerstörning under byggtiden.

De positiva åtgärderna med stärkt grön- och blåstruktur uteblir om inte planförslaget genomförs.

5.1.4 SAMMANFATTANDE BEDÖMNING AV NATURA 2000

Planprogrammet för Kyrkbyn bedöms få positiva konsekvenser jämfört med nollalternativet då planförslaget förstärker grönstrukturen med en ny port in till Natura 2000-området vilket kan stärka de naturvärden som finns i området och särskilt om tallbeståndet utökas. Planförslagets promenadstråk längs Kolbäcken bidrar till den biologiska mångfalden och ger tillsammans med lekparken och andra parker en förstärkt grönstruktur vilket minskar risken för slitage i Natura 2000-området. Det är även positivt att planförslaget har en plan för att undvika att trädgårdsavfall och invasiva arter sprids till Natura 2000-området. De negativa konsekvenserna

som uppstår för det fågelliv som är knutet till det öppna jordbrukslandskapet samt påverkan från buller under byggtiden bedöms som likvärdiga för planförslaget och nollalternativet.

5.1.5 FÖRSLAG TILL ÅTGÄRDER

- I planförslagets södra delområde visar planprogrammet på en möjlighet att etablera ett nytt skogsparti som hänger ihop med Kyrkbyåsen. Här skulle inhemska arter av träd, buskar och blommor kunna planteras för att t.ex. stärka värdena i Natura 2000-området Kyrkbyåsen. Tall bör särskilt ingå i närområdet till Kyrkbyåsen.
- I kommande planarbete behöver området kring Kolbäcken utredas med avseende på dess betydelse för kornknarr och ängshök.
- I planeringen av det södra området, del 2, är det viktigt att den öppna markens värden och karaktär i landskapet beaktas.
- Främja ekosystemtjänster genom etablering av luftrenande växter, fågelholkar och insekshotell.

5.2 STRANDSKYDD

Det råder generellt strandskydd vid kust, sjöar och vattendrag på land och i vatten på en sträcka av 100 meter från strandlinjen vid normalt medelvattenstånd. I vissa fall kan strandskyddet utökas till 300 meter om det behövs för att säkerställa något av strandskyddets syften. Syftet med strandskyddet är att långsiktigt trygga förutsättningarna för allmänhetens tillgång till strandområdet, samt att bevara goda livsvillkor för växt- och djurliv. Inom strandskyddat område råder det förbud att vidta åtgärder som hindrar friluftsliv eller förändrar livsvillkoren för växt- och djurliv.

I samband med att en detaljplan upphävs eller ersätts av en ny återinträder strandskyddet. Om man vill upphäva skyddet eller få dispens måste det prövas på nytt mot nu gällande lagstiftning. Dispens och upphävande av strandskyddet helt eller delvis inom detaljplan kan medges om det finns särskilda skäl och om åtgärden inte motverkar strandskyddets syften.

Följande anges i miljöbalken 7 kapitlet 18 c §:

Som särskilda skäl vid prövningen av en fråga om upphävande av eller dispens från strandskyddet får man beakta endast om det område som upphävandet eller dispensen avser:

1. redan har tagits i anspråk på ett sätt som gör att det saknar betydelse för strandskyddets syften,
2. genom en väg, järnväg, bebyggelse, verksamhet eller annan exploatering är väl avskilt från området närmast strandlinjen,
3. behövs för en anläggning som för sin funktion måste ligga vid vattnet och behovet inte kan tillgodoses utanför området,
4. behövs för att utvidga en pågående verksamhet och utvidgningen inte kan genomföras utanför området,
5. behöver tas i anspråk för att tillgodose ett angeläget allmänt intresse som inte kan tillgodoses utanför området, eller
6. behöver tas i anspråk för att tillgodose ett annat mycket angeläget intresse.

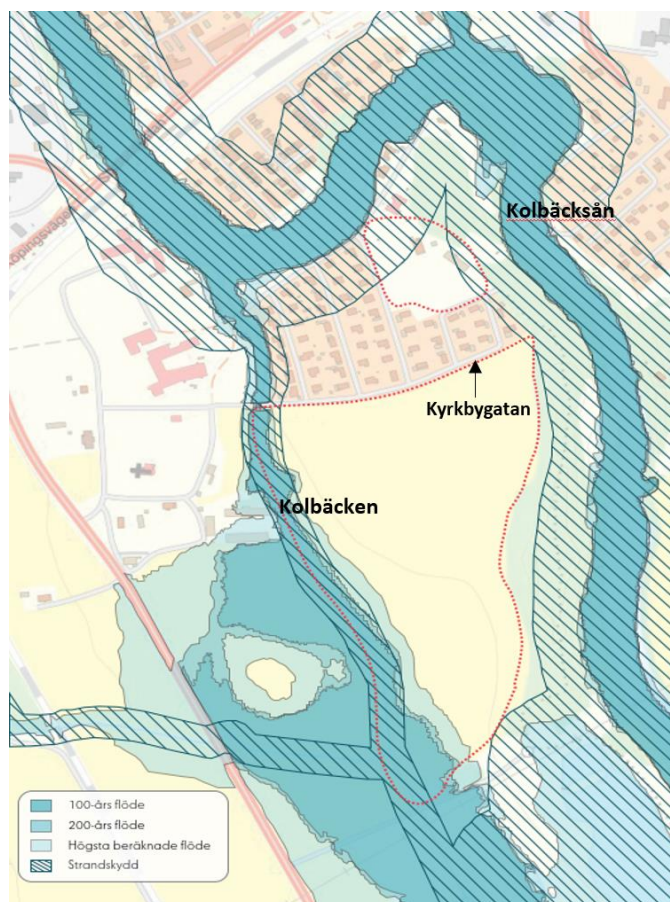
5.2.1 NULÄGESBESKRIVNING

Enligt gällande detaljplaner som berör planområdet är strandskyddet upphävt. Vid detaljplaneläggning av området återinträder strandskyddet och dispens eller ett nytt upphävande av strandskyddet behöver sökas om åtgärder ska genomföras inom området.

Kolbäcksån

Kolbäcksån omfattas av det generella strandskyddet om 100 meter, se Figur 11. Detta innebär att det 100 meter från strandkanten, både på land och i vattnet, inte får uppföras eller ske förändringar på byggnader. Åsgården och det förre detta konvalescenthemmet samt gruppboenden Brinkvägen och några privatägda villor längs Eriksvägen är belägna inom detta strandskyddsområde.

Åsgården har tidigare fungerat som expedition och matsal till det numera rivna konvalescenthemmet. Västmanlands läns allmänna centralsjukhus började bygga konvalescenthemmet år 1954 och det togs i bruk 1957 och var sedan i landstingets ägo fram till 1992. Konvalescenthemmet hade 44 vårdplatser och var fyra våningar högt. När konvalescenthemmet startade var det främst avsett för människor som behövde ta igen sig efter en operation eller sjukdom i övrigt. Det gällde också för dem som hade besvärigheter i hemmet och behövde få några veckors vila. Byte av miljö kunde därför vara av stor hjälp. Förutsättningen var att patienterna kunde klara sig själva och att de kunde gå till matsalen, som låg i den gamla byggnaden. År 1969 kom Åsgården att tillhöra psykiatriska kliniken på lasarettet. Patienter med depression, schizofreni, manodepression och missbruksproblem kom att behandlas här. På grund av att det ofta var platsbrist på psykiatriska kliniken fick Åsgården ta emot patienter som egentligen var för dåliga för att vistas där. Många av patienterna var därför i så dåligt skick att de inte kunde njuta av miljön kring Kolbäckån. Sedan Åsgården och konvalescenthemmet såldes har husen stått tomma och sakta förfallit. Inget underhåll bedöms ha utförts de senaste 20 åren. Obehöriga har dock de senaste åren brutit sig in i byggnaderna och orsakat stor skadegörelse. Från och till har därför området kring konvalescenthemmet varit inhägnat för att hålla obehöriga ute vilket skapat en känsla av privatmark. På grund av konvalescenthemmets dåliga skick revs byggnaden i juni 2021.



Figur 11. Strandskyddat område som berör Kolbäckån i nordöst och Kolbäcken i väst.

Området kring Åsgården och det rivna konvalescenthemmet ligger omslutet av en trädgård med flertalet äldre vård- och ädelträd, se Figur 12. Träden har tidigare varit del av en större parkliknande miljö under tiden när konvalescenthemmet var aktivt. Området är idag igenvuxet sedan en lång tid tillbaka och används därför inte i dagsläget för rekreation eller friluftsliv.



Figur 12. Grönområdet kring Åsgården och det rivna konvalescenthemmet.

Området närmast strandlinjen, längs med Kolbäckån, består idag främst av en otillgänglig vegetationsrik miljö där åsen utgör en barriär för att nå strandlinjen och där marken lutar ner mot vattnet, se Figur 13 och 14. Området används idag inte aktivt för friluftslivs- och rekreationsändamål och inga skyddade naturtyper eller arter finns utpekade inom strandskyddet i områdets norra delar, se Figur 8. Området ansluter till Natura 2000-området i söder som har ett utvecklat stigsystem och som används flitigt som friluftslivs- och rekreationsområde. En stig från det befintliga villaområdet i Kyrkbyn leder in till Kyrkbyåsen och fungerar som en entré, se Figur 15.



Figur 13. Vegetationsrik miljö bakom det numera rivna konvalescenthemmet.



Figur 14. Otillgänglig miljö som sluttar ned mot vattnet inom det strandskyddade området vid Kolbäcksåsen.



Figur 15. Stig in mot Kyrkbyåsen som fungerar som entré från det befintliga villaområdet i Kyrkbyn.

Kolbäcken

Kolbäcken är en förgrening av Kolbäcksån och utgörs av en smal bäck med höga naturvärden. Kolbäcken omfattas också av strandskydd men istället för det generella strandskyddet om 100 meter gäller 25 meter från strandkanten, se Figur 11. I nuläget omges Kolbäcken främst av jordbruksmark vilket gör att bäcken inte är tillgänglig som rekreationsobjekt. Bäckens rinner genom jordbrukslandskap och omfattas därför av det generella biotopskyddet. Det flacka landskapet gör att bäcken idag löper stor risk för översvämning.

5.2.2 PÅVERKAN

Planförslaget

Kolbäcksån

Programområdet norr om Kyrkbygatan omfattas till stor del av strandskydd, se Figur 11. Det står en byggnad (Åsgården) inom det utpekade planområdet och inom strandskyddat område idag. Denna byggnad föreslås bevaras och restaureras för lämplig användning exempelvis som bostad eller småskalig verksamhet. Ytterligare en byggnad, konvalescenthemmet, har rivits. Planförslaget föreslår ett visst ianspråktagande av strandskyddat område för att möjliggöra förtätning av bebyggelse i samma läge som tidigare varit bebyggt av konvalescenthemmet.

Byggnaden föreslås bli ett flerfamiljshus som utformas som terrasslägenheter, vilket innebär att byggnaden reser sig mot åsen i en stigande skala från två till upp emot fem våningar. Byggnaden föreslås bli uppdelad i två huskroppar för att säkerställa god tillgänglighet till Kyrkbyåsen och intilliggande strandområde. Framför det norra flerbostadshuset placeras några radhus i ett plan utanför det strandskyddade området. I den södra delen planeras ingen bebyggelse inom strandskyddat område.

Planförslaget föreslår vidare att befintlig natur bibehålls i form av en liten kulle och äppelträd. Grönområdet tillgängliggörs genom en gång- och cykelväg som ansluter till entrén för Kyrkbyåsen och till det strandskyddade området. Planförslaget föreslår även en gång- och cykelförbindelse över Kolbäckån till centrum. Enligt planförslaget ska passagen längs strandlinjen lämnas utanför planområdet vilket innebär att marken fortsatt är fri för allmänheten och ingen exploatering avses placeras i närheten av strandkanten. Påverkan på strandskyddet är begränsat då området som tas i anspråk för ny bebyggelse inom strandskyddat område är att betrakta som redan ianspråktagen tomtmark enligt 7 kapitlet 18 c § punkt 1 miljöbalken. Strandzonen och området närmast vattnet lämnas för allmän användning och tillgängligheten till strandskyddet förbättras genom att tillgängliggöra grönområdet för fler.

Kolbäcken

En mindre del i väster av det södra programområdet längs med Kolbäcken berörs även av strandskydd. Kolbäcken föreslås breddas genom en terrassering och ett grönt och blått stråk utvecklas som skapar möjligheter för närrecreation samt en bättre hantering av vattnet vid höga flöden. Närområdet till bäcken utformas som ett dagvattenstråk som skapar möjligheter för vattnet att samlas i dammar, anlagda våtmarker och gestaltade dagvattendiken. Bäcken föreslås även ges en mer slingrande utformning för att fördröja vattnet ytterligare. Längs Kolbäcken planeras även en gång- och cykelväg i det gröna parklandskapet. Detta formar ett promenadstråk i en miljö med höga rekreations- och naturvärden. Planförslagets förändring av Kolbäcken bedöms ge en positiv påverkan på strandskyddet genom att området längs med bäcken tillgängliggörs för allmänheten och skapar ett nytt närrecreativt vandringsstråk och goda livsvillkor för växt- och djurlivet. Bäcken är idag inte tillgänglig för allmänheten och fungerar endast som en förgrening av Kolbäckån samt som dike till jordbruksmark.

Nollalternativet

Nollalternativet innebär att strandskyddet är upphävt enligt gällande detaljplaner. Konvalescenthemmet är rivet och detaljplanerna medger nybyggnation för allmänt ändamål med en högsta byggnadshöjd på 10 meter. Nollalternativet medger även en allmän gång- och cykelförbindelse över Kolbäckån som en förlängning på Eriksgatan upp mot Tingshusgatan.

Det södra området saknar detaljplan men är i gällande översiktsplan från 2011 delvis utpekad som ett område där det är möjligt med bostadsutveckling. Ingen påverkan bedöms uppstå för det strandskyddade området kring Kolbäcken till följd av nollalternativet.

5.2.3 EFFEKTER OCH KONSEKVENSER

Planförslaget

Strandskyddat område, som redan är ianspråktaget, behöver tas i anspråk för att tillgodose ett angeläget allmänt intresse, det vill säga bostadsförsörjning. Ny bebyggelse planeras på samma plats som den numera rivna bebyggelsen vilket innebär att marginellt mer mark inom strandskyddet tas i anspråk. Den nya bebyggelsen som ersätter konvalescenthemmet föreslås bli ett flerfamiljshus vilket innebär att marken kring huset i större utsträckning kommer vara tillgänglig för allmänheten. Ingen bebyggelse planeras i den närmaste strandzonen utan det är bara en del av huset samt omkringliggande mark som bedöms tangera den yttre strandskydds zonen. Den nya byggnadens läge försvårar därmed inte för strandskyddets syfte. Dessutom föreslås bebyggelsen delas upp i två delar vilket skapar tillgänglighet till strandskyddet mellan husen. Merparten av marken där strandskyddet föreslås att upphävas är idag otillgänglig vegetationsbeklädd mark utan höga naturvärden. Att det tidigare konvalescenthemmet länge varit övergivet och inhägnat samt parkmiljön kring huset inte skötts gör att förslaget till planprogram ger positiva konsekvenser för tillgängligheten till det strandskyddade området. Ny bebyggelse kommer bidra till att området får en ny öppen karaktär

och området kommer inte längre upplevas som igenvuxet och otillgängligt vilket är positivt för strandskyddets upplevelsevärde.

Tillgången till strandzonen säkerställs genom att ett naturområde mellan bebyggelsen och Kolbäcksån sparas genom att området ligger utanför planen. Den nya bebyggelsen bedöms därmed inte tränga undan allmänheten från strandzonen rent fysiskt. Gång- och cykelbron över Kolbäcksån kan förstärka möjligheten för allmänhetens tillgång till strandområdet och kontakten med vattnet.

De åtgärder som planeras inom strandskyddat område för Kolbäcksån bedöms inte hindra friluftslivet eller förändra livsvillkoren för växt- och djurliv på platsen. Allmänhetens möjligheter till motion, rekreation, naturupplevelser och vattennära kontakter inom och i anslutning till planområdet bedöms kunna förstärkas i och med planförslaget.

Kolbäcken blir med sin nya utformning tillgänglig för allmänheten och blir en värdefull resurs för lokalt omhändertagande av dagvatten samtidigt som det styrker ekosystemtjänsterna inom planområdet. Planförslaget tryggar därmed förutsättningarna för allmänhetens tillgång till det strandskyddade området kring bäcken och bevarar samt förstärker goda livsvillkor för växt- och djurliv. Planen bidrar därmed till fler rekreativa och tillgängliga miljöer längs med bäcken som kan användas i stor utsträckning av såväl boende som allmänheten.

Sammantaget bedöms planförslaget få positiva konsekvenser gällande strandskyddet då positiva effekter bedöms uppstå för berörda strandskyddsområden för såväl allmänhetens tillgång till strandområdena som livsvillkoren för växt- och djurlivet. Särskilda skäl bedöms föreligga för upphävande av strandskyddet helt eller delvis vid Kolbäcksån då åtgärderna inte motverkar strandskyddets syften. De särskilda skäl som bedöms kunna åberopas anges i miljöbalkens 7 kapitel 18 c §: 1. Om området kring flerfamiljshuset planläggs som kvartersmark i kommande detaljplan är det viktigt att tänka på att upplevelsen av området inte ska uppfattas som privat av allmänheten. För Kolbäcken kan marken med fördel planläggas som allmän plats (Natur) alternativt parkmark för att inte behöva upphäva strandskyddet för den här delen av planen. Det särskilda skäl som bedöms kunna åberopas för dispens från strandskyddet anges i miljöbalkens 7 kapitel 18 c §: 1, då marken närmast Kolbäcken redan är ianspråktagen som jordbruksmark vilket gör att den saknar betydelse för strandskyddets syften.

Nollalternativet

Då strandskyddet är upphävt enligt gällande detaljplaner behöver ingen särskild hänsyn tas till att långsiktigt trygga förutsättningarna för allmänhetens tillgång till strandområdet, samt att bevara goda livsvillkor för växt- och djurliv. Nollalternativet medger nybyggnation för allmänt ändamål vilket skulle innebära att området kan bebyggas på samma plats som det numera rivna konvalescenthemmet. Beroende på vilken typ av verksamhet för allmänt ändamål som skulle tillkomma så skulle området kunna vara helt tillgängligt för allmänheten eller delvis inhägnat och upplevas som privat område likt tidigare verksamhet på platsen. Även nollalternativet skulle kunna innebära att en bro över Kolbäcksån byggs och ansluter planområdet till Kolbäcks centrum. Detta gör att området får en koppling till vattnet vilket är positivt för allmänhetens tillgång till strandområdet.

För Kolbäcken bedöms strandskyddet förbli oförändrat med nollalternativet. Allmänheten skulle fortsatt ha tillgång till Kolbäcken men tillgängligheten längs med vattendraget skulle fortsatt vara svår. Därmed skulle vattendragets rekreativa värden inte komma allmänheten till godo och friluftslivet utebli. Växt- och djurlivet skulle bevaras likt nuläget.

Sammantaget skulle nollalternativet inte ge några konsekvenser för strandskyddet längs med Kolbäcksån och Kolbäcken då strandskyddet för Kolbäcksån är upphävt och strandskyddet för Kolbäcken skulle bli oförändrat från nuläget.

5.2.4 SAMMANFATTANDE BEDÖMNING AV STRANDSKYDD

Planprogrammet för Kyrkbyn bedöms ge positiva konsekvenser jämfört med nollalternativet. Strandskyddets syfte bedöms kunna uppnås och särskilda skäl föreligga för upphävande av

strandskyddet för Kolbäckssån samt dispens från strandskyddet för Kolbäcken enligt MB 7 kap. 18 c §:1.

5.2.5 FÖRSLAG TILL ÅTGÄRDER

- För Kolbäcken kan marken med fördel planläggas som allmän plats (Natur) alternativt parkmark för att inte behöva upphäva strandskyddet för den här delen av planen utan endast söka dispens för planerade åtgärder.
- I samband med byggnation och föreslagna åtgärder behöver markarbeten och åverkan på vegetationen inom de strandskyddade områdena minimeras. Detta gäller särskilt vegetationen i det norra utvecklingsområdet som med sin närhet till Natura 2000 området kan fungera som ett stråk för spridning av värdefull flora och fauna. Området kan således med tiden hysa fler naturvärden. Avverkningar i omedelbar närhet till Kyrkbyåsen kan vara tillståndspliktigt om det på ett betydande sätt påverkar Natura 2000 området.
- Marken kring flerfamiljshuset i den norra delen bör gestaltas så att den inbjuder till allmänheten att vistas runt huset och vidare mot Kolbäckssån och Kyrkbyåsen.
- En koppling eller en förlängd vandringsled från Kyrkbyåsens entré till gång- och cykelbron över Kolbäckssån och vidare mot Kolbäcks centrum kan med fördel utvecklas för att skapa tillgänglighet för allmänheten.
- Gång- och cykelvägen som föreslås genom parkmiljön i det norra utvecklingsområdet kan med fördel ansluta till Kyrkbyåsens entré.
- Placeringen av flerfamiljshuset i det norra utvecklingsområdet skulle kunna vara mer flexibel i planprogrammet för att i detaljplaneskedet kunna undvika det strandskyddade området i så stor utsträckning som möjligt.

6 INFÖR DETALJPLANERING OCH BYGGNATION

I kommande skeden med detaljplanering och byggnation kan exploateringen komma att skilja sig från planprogrammets förslag. Följande ståndpunkter och åtgärder avseende hänsynstagande till människa och miljö är därför särskilt viktiga att beakta i kommande skeden.

Detaljplaneskedet

Planprogrammets förslag till åtgärder för Kolbäcken är av särskild vikt att arbeta vidare med i detaljplaneskedet för att väga upp mot de producerande ekosystemtjänster som försvinner i och med exploateringen av jordbruksmarken. Marken runt Kolbäcken kan med fördel pekas ut som allmän plats med kommunen som huvudman. Det bör i plankartan tydligt framgå bestämmelser om utformning av allmän plats för att mer precist styra vilka funktioner som ska finnas och hur platsen ska utformas. I plankartan bör det också tydliggöras vilka ytor som kommer att ingå så att alla funktioner inryms. Vegetationsbestämmelser kan användas för att i detalj reglera vegetation och därmed ge förutsättningar för ekosystemtjänster. Det är dock av stor vikt att det finns god förståelse för de biologiska förutsättningarna då vegetation är känslig för yttre påverkan och därmed finns stora fördelar att knyta an rätt kompetens vid utformning av bestämmelser. Skälen till att den allmänna platsens utformning regleras ska anges och motiveras i planbeskrivningen. En skötselplan för Kolbäcken kan med fördel tas fram som bilaga till detaljplanen, så att skötseln av området säkerställs långsiktigt.

Då Kolbäcken kan hysa groddjur, sannolikt med störst möjlighet i den södra delen av planområdet där vattenflödet är mindre, bör kunskap om eventuella groddjur inhämtas inför detaljplanering. Skyddsåtgärder i form av nya biotoper kan behöva kompletteras i plankartan. Planprogrammets förslag till planerade åtgärder för Kolbäcken och dess närmiljö kan bidra till bra biotoper för exempelvis groddjur.

I detaljplaneskedet rekommenderas även att en fågelinventering utförs i det södra utvecklingsområdet samt Kyrkbyåsen för att inhämta kunskap om områdets värden för denna artgrupp. Området har potential att hysa värden både för fåglar som är knutna till jordbrukslandskapet och den gamla skogen i Kyrkbyåsen. Skyddsåtgärder i form av nya biotoper kan behöva kompletteras i plankartan.

Det är viktigt att planprogrammets förslag till grön entré in till Kyrkbyåsen blir av och att detta tydligt framgår av plankartan i kommande detaljplaneskede. Entrén är viktigt för att på sikt stärka naturvärdena i Kyrkbyåsen. Den gröna entrén kan med fördel pekats ut som allmän plats med kommunen som huvudman. Det bör i plankartan tydligt framgå bestämmelser om utformning av allmän plats för att mer precist styra vilka funktioner som ska finnas och hur platsen ska utformas. Ytor ska tydliggöras så att rätt funktioner inryms. Även här kan vegetationsbestämmelser användas för att i detalj reglera vegetation och därmed ge rätt förutsättningar på platsen. Förståelsen för de biologiska förutsättningarna är av stor vikt och det finns fördelar i att knyta an rätt kompetens vid utformning av bestämmelser. En skötselplan för området kan med fördel tas fram som bilaga till detaljplanen, så att skötseln av området säkerställs långsiktigt. Att landskapet fortsatt är öppet mellan Kolbäcken och den gröna entrén är av stor vikt för att inte påverka spridningssambanden i för stor utsträckning.

Planprogrammet föreslår att flerfamiljshus byggs på åkermarken närmast Natura 2000 området Kyrkbyåsen. I den fortsatta processen är det viktigt att det inte blir annan typ av bebyggelse som exempelvis villor som riskerar att privatisera området, öka slitaget och öka risken för att invasiva arter sprids till åsen. Detaljplanens illustrationskarta visar även att flerfamiljshusen närmast Kyrkbyåsen är tvärställda så att det skapar en öppenhet mot åsen. Detta är viktigt att det inte ändras i kommande arbete eftersom det kan orsaka skuggeffekter som är negativa för naturvärdena. Att husen är tvärställda är även viktigt för att skapa en öppenhet som gynnar grön infrastruktur mellan Kyrkbyåsen och parken i väster något som skulle påverkas negativt om husens placering ändras. För att inte motverka spridningssambanden mellan grönstrukturena Kyrkbyåsen och parken i det södra utvecklingsområdet ska inte höga byggnader som t.ex. flerfamiljshus byggas vid parken. Det är viktigt att flerfamiljshusen vid kyrkbyåsen inte flyttas längre österut eftersom det ökar risken för påverkan.

Breddning och åtgärder i Kolbäcken innebär vattenverksamhet som i grunden är tillståndspliktig. Vissa mindre vattenverksamheter är istället anmälningspliktiga till länsstyrelsen. I 19 § i förordningen om vattenverksamheter framgår det vilka vattenverksamheter som är anmälningspliktiga. Vid behov kan kompetens inom vattenverksamhet vara behjälpliga med att utreda om åtgärderna i Kolbäcken är tillståndspliktiga eller anmälningspliktiga samt stötta i processer och upprätta handlingar.

Småbiotoper i jordbrukslandskapet lyder under generellt biotopskydd såsom exempelvis diken och mindre vattendrag. Kolbäcken har vid samråd med länsstyrelsen bedömts vara bredare än 2 meter vilket innebär att biotopskyddsdispens inte behöver sökas. I den södra delen av planområdet är dock Kolbäcken smalare. Därmed bedöms biotopskyddsdispens behöva sökas om den inte innefattas av tillståndsärende för vattenverksamhet. Om biotopskyddsdispens behöver sökas görs detta lämpligen parallellt med samråd i detaljplaneskedet och senast innan detaljplan antas.

I kommande detaljplaneskeden är det även av stor vikt att ta fortsatt hänsyn till såväl riksintresset för kulturmiljö U71 och landskapsbilden genom bl.a. gestaltning, volym, placering och höjd på bebyggelsen. Detta görs lämpligen genom att även fortsättningsvis anpassa bebyggelsen till befintliga landmärken och landskapsbilden samt till befintlig bebyggelse såsom herrgårdsmiljön. Det är även viktigt att särskild hänsyn tas till riksintresset vid planering av gång- och cykelbron över Kolbäckån.

Byggskedet

I byggskedet är det fortsatt viktigt med rätt kompetens knutna till åtgärder vid Kolbäcken och den gröna entrén vid Kyrkbyåsen. Om kommunen är huvudman ligger också ansvaret på kommunen att de allmänna platserna iordningställs efterhand som detaljplanen byggs ut. Det är också kommunen som ansvarar för den skötsel och det underhåll som krävs i dessa områden. Det är därför kommunen som ansvarar för att planbestämmelser om utformning av allmän plats följs.

Om föreslagen fågelinventering visar på värdefulla häcknings- och livsmiljöer kan skyddsåtgärder vara aktuella som att undvika häckningstider samt att skapa nya biotoper.

Om föreslagen groddjursinventering visar på förekomster av groddjur kan tidsrestriktioner behöva vidtas om att arbete inte ska utföras under lekperiod.

Under byggskedet kan eventuell påverkan även komma att ske på vattendraget Kolbäcken genom utsläpp från till exempel trafik och schaktarbeten. Genom att redan i inledningskedet ha vidtagit åtgärder för att förhindra utsläpp kan effekterna av byggverksamheten dämpas eller helt utebli. Grävarbeten och transporter kan även orsaka bland annat grumling av dagvattnet. För att minimera påverkan på de biologiska värdena i Kolbäcken bör grävarbeten utföras vid lågvatten och under vinterhalvåret.

För att förhindra att förorenat dagvatten når vattendragen under byggskedet bör fördröjningsdammar och diken anläggas tidigt i byggprocessen. Andra exempel på åtgärder som kan vidtas beroende på förväntat föroreningsinnehåll är slam- och oljeavskiljning i till exempel containersystem av dag- och dräneringsvatten från arbetsområden.

Under byggskedet finns även risk för utsläpp av främst oljeprodukter från entreprenadmaskiner. Spill kan hanteras genom att adsorptionsmedel finns tillgängligt, vilket bör vara ett krav på arbetsplatsen.

Bullerstörningar och vibrationer kan också uppstå under byggskedet, vilket kan ge påverkan på närliggande bostäder. Det är främst byggtrafik till och från området och buller från anläggningsmaskiner som ger ökade ljudnivåer. Då utbyggnaden planeras ske i etapper kan såväl befintliga bostäder som nya komma att påverkas.

Naturvårdsverket har tagit fram allmänna råd om buller från byggplatser, NFS 2004:15. Bullervärdena för ekvivalent ljudnivå är angivna som frifältsvärden under dag, kväll respektive natt. För permanentbostäder, fritidshus och vårdlokaler finns även ett värde för maximal ljudnivå (tidsvägning; Fast), LA_{Fmax} , nattetid klockan 22–07. De allmänna råden innehåller även rekommendationer om när högre riktvärden bör kunna tillåtas vid olika typer av verksamheter. Huruvida riktvärden kan klaras under hela byggtiden går inte att säga i dagsläget eftersom det inte är klart hur arbetena kommer att utföras. Detta utreds av utförande entreprenaden.

Vid utbyggnad av området kan en hel del massor fraktas till och från området för att fungera som uppfyllnad. Att återvinna uppgrävda massor inom ett område för utfyllnad är resurseffektivt. Schaktas massor från ett ställe inom området kan de med fördel användas till utfyllnad inom någon annan del av området. Det minskar arbetets klimatpåverkan och sparar pengar inom projektet. Då utförd miljöteknisk undersökning inte visar på att det finns förorenad jord och området kring konvalescenthemmet sanerats bör det inte föreligga några problem att återanvända massor. Markarbeten är anmälningspliktiga till den lokala miljömyndigheten.

Omfattande byggtrafik och markarbeten under flera månader, kan sammantaget vara en påfrestning på närboendes hälsa på grund av påverkan från ökat buller, försämrad framkomlighet på vägar, damning och risk för förorening till mark och vatten med mera. Ett sätt att minska denna påverkan är att ställa miljökrav på dem som ska upphandla entreprenörer avseende bland annat arbetsmaskiner, fordonsbränsle, bevattning av vägar och restriktioner för buller för att minska miljöpåverkan.

Det finns inga kända fornlämningar inom planområdet. Om fornlämningar påträffas i samband med exploatering ska arbetet omedelbart avbrytas och anmälas till länsstyrelsen.

7 SAMLAD BEDÖMNING

7.1 SAMLAD BEDÖMNING AV PLANFÖRSLAGET OCH NOLLALTERNATIVET

I Tabell 1 redovisas en samlad bedömning av konsekvenserna för genomförandet av planförslaget och för nollalternativet. Förutsättningen för bedömningarna av planförslaget är att alla åtgärder beskrivna i planen vidtas.

Genomförandet av planförslaget bedöms sammanfattningsvis ge positiva konsekvenser för såväl Natura 2000-området som strandskyddet i jämförelse med nollalternativet.

Tabell 1. Samlad konsekvensbedömning för planförslaget och nollalternativet.

Miljöaspekt	Planförslag	Nollalternativ
Natura 2000	<p>Positiva konsekvenser</p> <p>Planförslaget förstärker grönstrukturen vilket på sikt kan ge en ökad biologisk mångfald bl.a. genom en ny port in till Natura 2000-området. Promenadstråk längs Kolbäcken och tillkommande parkmiljöer minskar risken för slitage i Natura 2000-området. Planförslaget anger även en plan för att undvika att trädgårdsavfall och invasiva arter sprids till Natura 2000-området.</p>	<p>Potentiellt negativa konsekvenser</p> <p>Trädgårdsavfall och invasiva arter kan komma att spridas till Natura 2000-området. Bristen på grön- och blåstrukturer samt promenadstråk kan även innebära risk för ökat slitage i Natura 2000-området.</p>
Strandskydd	<p>Positiva konsekvenser</p> <p>Ny bebyggelse i det norra utvecklingsområdet planeras i utkanten av strandskyddet för Kolbäcksån vilket innebär att marginellt mer mark inom strandskyddet tas i anspråk. Då området där bebyggelsen planeras är otillgängligt för allmänheten och marken delvis redan är ianspråktagen får planförslaget positiva konsekvenser för strandskyddets syfte. Tillgången till strandzonen säkerställs genom att ett naturområde mellan bebyggelsen och Kolbäcksån sparas då området ligger utanför planen.</p> <p>Kolbäcken blir med sin nya utformning tillgänglig för allmänheten och blir en värdefull resurs för lokalt omhändertagande av dagvatten samtidigt som det styrker ekosystemtjänsterna inom planområdet. Planförslaget tryggar därmed förutsättningarna för allmänhetens tillgång till det strandskyddade området kring bäcken och bevarar samt förstärker goda livsvillkor för växt- och djurliv. Planen bidrar därmed till fler rekreativa och tillgängliga miljöer längs med bäcken som kan användas i stor utsträckning av såväl boende som allmänheten.</p> <p>Positiva konsekvenser bedöms uppstå för berörda strandskyddsområden för såväl allmänhetens tillgång till strandområdena som livsvillkoren för växt- och djurlivet. Strandskyddets syfte bedöms därmed kunna uppnås och särskilda skäl föreligger för upphävande</p>	<p>Inga konsekvenser</p> <p>Då strandskyddet är upphävt enligt gällande detaljplaner behöver ingen särskild hänsyn tas till att långsiktigt trygga förutsättningarna för allmänhetens tillgång till strandområdet, samt att bevara goda livsvillkor för växt- och djurliv. Nollalternativet medger nybyggnation för allmänt ändamål vilket skulle innebära att området kan bebyggas på samma plats som det numera rivna konvalescenthemmet.</p> <p>För Kolbäcken bedöms strandskyddet förbli oförändrat med nollalternativet. Allmänheten skulle fortsatt ha tillgång till Kolbäcken men tillgängligheten längs med vattendraget skulle fortsatt vara svår. Därmed skulle vattendragets rekreativa värden inte komma allmänheten till godo och friluftslivet utebli. Växt- och djurlivet skulle bevaras likt nuläget.</p>

Miljöaspekt	Planförslag	Nollalternativ
	av strandskyddet för Kolbäcksån samt dispens från strandskyddet för Kolbäcken enligt MB 7 kap. 18 c § inför kommande detaljplaner.	

7.2 MILJÖMÅL

En bedömning av hur planförslagets genomförande påverkar de miljökvalitetsmål som bedöms beröras redovisas i Tabell 2.

Tabell 2. Planförslagets konsekvenser för de miljö kvalitetsmål som bedöms beröras av planens genomförande.

Miljö kvalitetsmål	Planförslaget påverkan på möjligheten att uppnå miljö kvalitetsmålen
Begränsad klimatpåverkan	Planprogrammets förslag till bostadsbebyggelse i utkanten av Kolbäck kan komma att generera en ökad mängd biltrafik när de boende behöver transportera sig till arbete, handel och service som inte finns i direkt närhet till planområdet. Planförslaget motverkar därmed möjligheten att uppfylla miljömålet. De negativa effekterna mildras av att bostäderna planeras att byggas med gång- och cykelavstånd till Kolbäck centrum och att gång- och cykelstråket dels byggs ut i stor omfattning samt prioriteras framför motorfordon. Närheten till skola, förskola, busshållplats och tågstation är också positivt.
Bara naturlig försurning	Genomförandet av planen kan komma att bidra till försurning genom ökad biltrafik.
Ingen övergödning	Planprogrammet bedöms minska läckaget av näringsämnen från jordbruksmark då en del av jordbruksmarken bebyggs och nya dagvattenlösningar tillkommer som renar dagvattnet innan det släpps ut i recipient.
Levande sjöar och vattendrag	Dagvattenhanteringen inom området utvecklas för att klara av att omhänderta dagvatten från planprogramområdet. Dagvattensystemet i anslutning till Kolbäck renar och fördröjer dagvattnet innan det når Kolbäckån. Föreningarna och näringsämnen från området bedöms därmed minska jämfört med dagens situation. Planprogrammets genomförande bedöms inte påverka statusen eller möjligheten att uppnå gällande kvalitetskrav för recipient. Planprogrammet bedöms inte heller påverka miljömålsuppfyllelsen negativt.
Levande skogar	Planprogrammet bedöms inte påverka miljö kvalitetsmålet levande skogar. Ingen skogsmark eller värdefulla träd kommer tas i anspråk utan sparas och utvecklas som naturmark. De grönstrukturer som skapas bidrar till att bibehålla och i delar av området förbättra spridningssambanden för skogsanknuta arter. Generellt kommer bebyggelsen dock att vara begränsande för spridningssambanden t.ex. för stora däggdjur.
Ett rikt odlingslandskap	Stadsnära odling tas i anspråk och exploateras vilket ger en viss effekt på den lokala livsmedelsförsörjningen i längden. Planprogrammet bedöms dock inte påverka den nationella försörjningsgraden nämnvärt. Vissa habitat kopplade till odlingslandskapet kan minska i viss omfattning. Planprogrammet bedöms inte påverka miljö målsuppfyllelsen nämnvärt.
God bebyggd miljö	Planprogrammet medger ett utvecklingsområde för bostadsbebyggelse i anslutning till redan befintliga bostadsområden. Området tar produktiv jordbruksmark i anslutning men för att kunna utveckla Kolbäck krävs detta då alla lägen för utveckling av områden runt orten är av jordbrukskaraktär. En lokaliseringsstudie som genomförts visar att läget för planprogramområdet är det mest lämpade för ändamålet. Att lägga bostadsutvecklingen i anslutning till befintligt bostadsområde gör att man kan ta del av redan

Miljö kvalitetsmål	Planförslaget påverkan på möjligheten att uppnå miljö kvalitetsmålen
	utvecklad infrastruktur på platsen som exempelvis vägnät och VA lösningar.
Ett rikt växt- och djurliv	Planprogrammet innebär att en viss areal av jordbruksmark tas i anspråk för byggande av bostäder. Förlusten av jordbrukslandskapet med dess habitat och arter missgynnar till viss del uppfyllelsen av miljömålet. Utvecklingen av det nya dagvattenstråket längs Kolbäcken och förlängningen av Kolbäcksaasen in i odlingslandskapet skapar nya miljöer som bidrar till biologisk mångfald vilket i sin tur bidrar till måluppfyllelsen.

7.3 MILJÖKVALITETSNORMER

För planprogrammet för Kyrkbyn bedöms ingen miljö kvalitetsnorm påverkas. För kommande skeden i detaljplaneprocessen bör en ny bedömning genomföras.

7.4 EKOSYSTEMTJÄNSTER

I miljöbalken (1998:808) fastslås att jordbruk är av nationell betydelse där brukningsvärd åkermark enbart får tas i anspråk för bebyggelse eller anläggningar om det behövs för att tillgodose väsentliga samhällsintressen som inte kan tillgodoses på ett från allmän synpunkt tillfredställande sätt genom att annan mark tas i anspråk. Kommunen har därför tagit fram en lokaliseringsutredning för att utreda vilka möjligheter det finns för Kolbäcks tätort att växa där olika områden ställs mot varandra. Kommunen gör i utredningen bedömningen att det är svårt att utveckla Kolbäcks tätort med bostäder på mark som inte är jordbruksmark då hela tätorten omges av brukningsvärd jordbruksmark. Kyrkbyns förutsättningar, lokalisering, förbindelser och befintlig infrastruktur, gör platsen till den mest lämpade av möjliga platser att exploatera i Kolbäck enligt lokaliseringsutredningen.

I dagsläget bedrivs jordbruksverksamhet i det södra utvecklingsområdet som är utpekad för bl.a. bostadsändamål av planprogrammet. Möjligheten att fortsatt bedriva jordbruksverksamhet inom detta område finns inte om marken exploateras. En del av den södra jordbruksmarken planeras dock inte att exploateras i närtid vilket gör att den teoretiskt sätt skulle kunna brukas ett tag till. Jordbruksblocket är cirka 4 hektar stort och har en god arrondering vilket innebär att det fortsättningsvis kan brukas rationellt.

Markens producerande ekosystemtjänster försvinner till stor del där jorden tas i anspråk för bebyggelse. För den delen av marken som inte bebyggs bör marken fortsatt brukas för att inte riskera igenväxning samt bibehålla de producerande ekosystemtjänsterna. Markens stödjande och reglerande ekosystemtjänster bedöms till viss del finnas kvar. Då dagvattendammar anläggs utgörs dessa i sig av reglerande och stödjande ekosystemtjänster, vilka också fyller en viktig funktion för samhället som helhet. Rekreationsmöjligheterna kan också sägas öka i och med att området tillgängliggörs för allmänheten på ett annat sätt än när det är jordbruksmark som inte bör beträdas. Utvecklingen av dagvattenstråket längs kolbäcken ger nya typer av ekosystemtjänster i området. Användningen av marken för dagvattendammar möjliggör åtgärder för att tillvarata flera ekosystemtjänster samt även att bevara delar av markens producerande förmåga. Om de hårdgjorda ytorna kan hållas nere så kan flera ekosystemtjänster värnas alternativt stärkas.

Sammanvägt bedöms planförslaget medföra en större bredd av ekosystemtjänster jämfört med nuläget, framförallt avseende reglerande och kulturella ekosystemtjänster. Samtidigt försvinner delar av och på sikt helt de livsmedelsproducerande ekosystemtjänsterna. Effekterna av planförslaget kan bedömas för ett perspektiv knutet till planområdet men konsekvenserna för ekosystemtjänster bör bedömas även utifrån vilka ekosystemtjänster som erbjuds i närområdet. Både vad gäller producerande och kulturella ekosystemtjänster bedöms det finnas god tillgång i närområdet, till exempel vad gäller annan jordbruksmark respektive områden för rekreation. Vad gäller reglerande ekosystemtjänster fyller anläggandet av dagvattenhanteringen ett stort behov

för närområdet som idag saknas och det tillkommer flera viktiga värden kopplade till ekosystemtjänster.

8 UPPFÖLJNING

I det kommande arbetet med detaljplanerna kommer det vara av stor vikt att undersöka vidare hur exploateringen kan komma att påverka Natura 2000 området Kyrkbyåsen samt möjligheten till upphävande eller dispens från strandskyddet. Ytterligare utredningar kan behöva tas fram som kan ligga till grund för den strategiska miljöbedömningen.

9 REFERENSER

Artportalen. www.artportalen.se. Uttag av artdata 2021-05-31. Uttag mellan åren 2000-2021. Urval rödlistade arter och övriga naturvårdsarter.

Extern karttjänst för Länsstyrelsen i Västmanland: [Extern karttjänst för Länsstyrelsen i Västmanlands län \(lansstyrelsen.se\)](http://Extern.karttjanst.for.lansstyrelsen.i.vastmanlands.lan.lansstyrelsen.se), Datum för nedladdning 20210531.

Hallstahammars kommun, u.å. Information om rivning av Åsgården, Kyrkbyåsen 1 i Kolbäck.

Hallstahammars kommun, 1969. PI 106- Förslag till stadsplan för del av Kolbäck, Kyrkbyn 3. Gustaf Boström Arkitektkontor AB.

Hallstahammars kommun, 1979. PI 108- Förslag till ändring och utvidgning av stadsplan för del av Kolbäck, Herrevad-Tingshusområdet. Gustaf Boström Arkitektkontor AB.

Hallstahammars kommun, 2020. Beslut gällande rivning av f.d konvalenscenthemmet och mindre bastubyggnad i Kolbäck på fastigheten Kyrbyåsen 4:1 i kolbäck. Dnr: 510/20.

Hallstahammars kommun, 2021. Planprogram för Kyrkbyn- samrådshandling. 2021-05-10. Dnr: 336/20 KS.

Larsson, R. u.å. Vår hembygd. Händelser i Kolbäck för 60 år sedan. Kolbäcks hembygdsförening

Länsstyrelsen i Blekinge, 2008. Djurhållning och bostäder - kunskapsöversikt för samhällsplanering i Blekinge län. Dnr 340-2623-08.

Länsstyrelsen i Västmanlands län, 1975, Bildande av naturreservat i Hallstahammars kommun, Dnr 11.121-1642-73

Länsstyrelsen Västmanlands län, 2012. Bevarandeplan för Natura 2000 området Kyrkbyåsen.