



Mål och Budget 2018 - 2020



HALLSTAHAMMARS
KOMMUN

Kommunfullmäktige

Mål och budget 2018 – 2020

Kommunfullmäktige beslutade den 19 december 2016 § 196 om avstämning av mål och budget för åren 2017 till 2019.

Målsättningen för Mål och Budgetplanen 2017- 2019 är att kommunen uppvisar en balanserad budgetplan. Ett resultat för hela mandatperioden om 1,0 procent av skatter och statsbidrag skall eftersträvas eller 0,5 procent för varje budgetår. Resultatmålet klarades inte i fullt ut gällande mål och budgetplan.

Ny vision samt nya kommunfullmäktigemål och nämndmål är antagna och ingår i detta dokument. Särskilda indikatorer för att mäta måluppfyllelse har kopplats till respektive mål.

Per första november 2016 uppvisar befolkningssiffrorna 15 861, dvs 196 personer i folkökning på ett år. Sista december uppvisas 15 843 personer. Antalet födda uppgår till 171 och antalet avlidna till 156, dvs ett födelseöverskott om 15 personer. Flyttnettot uppgår till +184 personer (1102 inflyttade och 918 utflyttade). Av de inflyttande kommer 609 från länet, 346 från övriga landet och 147 från utlandet. Mer än hälften kommer alltså från länet och 85 procent från länet och riket. Vi går in i år 2017 med ett bättre befolkningsläge.

Befolkningsläget per 31 mars uppvisar 15 842 personer. Första kvartalet 2017 uppgår antalet födda till 48 och antalet avlidna till 59 (netto -11). Flyttnettot uppgår till +10 personer (250 inflyttade och 240 utflyttade). Av de inflyttande kommer 133 från länet, 93 från övriga landet och 24 från utlandet.

Ny befolkningsprognos är framtagen och redovisas längre fram i detta dokument. Prognosen bygger på en folkökning om 150 personer per år. Prognosen har sin grund i bostadsförsörjningsprogrammet och tidigare flyttmönster mm. Prognosen är framtagen i samverkan med Statisticon, precis som tidigare gånger. Vårt gynnsamma läge i den expansiva mälardalsregionen ger oss goda betingelser. Förutsättningarna för en fortsatt befolkningstillväxt måste anses som mycket goda OM vi lyckas med bostadsplaneringen. Just nu ser det ut som om flera externa aktörer visar intresse för att bygga i vår kommun. Planberedskapen, med nya detaljplaner på gång och nya exploateringsområden borgar för att vi skapar goda betingelser för fortsatt folkökning.

Alla till buds tillgängliga medel har använts för att så långt möjligt förbättra budgetramarna för våra verksamheter. Förslag till budgetramar 2017-2020 utgör den yttersta gräns som finns för respektive styrelse, nämnd, förbund och bolag. Verksamheten måste klaras inom tilldelad ram. Utökning inom viss del av verksamheten som inte ryms inom nu tilldelad ram måste åtföljas av motsvarande neddragning inom andra verksamhetsområden så nämnden totalt klarar uppdraget med tilldelade resurser.

Totalt utökades budgetramen mellan 2014 och 2016 med 96 miljoner kronor. Nu föreslås ytterligare budgetförstärkningar för den egentliga verksamheten (exkl pensioner) med 65+61+24+40 miljoner kronor för åren 2017 till 2020. För att få ihop helheten har det budgeterade resultatet sänkts över tid. Vidare används från och med 2017 avkastningen i pensionsportföljen för att delvis täcka utgående pensioner. Från år 2018 används tillgångar i

värdepappersportföljen för att fullt ut finansiera utgående pensioner intjänade före år 1998. Nyintjänad pensionsrätt enligt nu gällande pensionsavtal finansieras genom det sk personalomkostandspålägget. Kvar som enskild budgetpost från och med 2018 finns bara kvar den förmånsbestämda pensionen som beräknas öka från dagens nivå 2 Mkr till 5 Mkr 2019 beroende på att flera personer kommer att tjäna in förmåns pension samt att beräkningen av inkomstprisbasbeloppet kommer att stiga ”mindre än den faktiska löneutvecklingen”.

Grundförutsättningen för de ramar som nu finns i MoB 2017-2020 för de kommande åren är att kommunbefolkningen fortsätter att öka enligt befolkningsprognosen. Dessutom förutsätts att folkökningen inte medför extra verksamhetskostnader förutom ”normaluppräkning på grund av ökad målgrupp för respektive verksamhet”. De ramar som nu föreslås ger förbättrade betingelser för att vidmakthålla och dessutom utveckla våra viktiga välfärdsuppdrag och skapa mervärden för såväl befintliga som nytillkomna kommuninnevånare. Priset för detta är en försämrad totalekonomi. De föreslagna ramarna för åren 2019 och 2020 skall ses som planering/inriktning och kan komma att behöva justeras utifrån utvecklingen åren 2017 och 2018.

Utgångsläget för 2018- 2020

Årsredovisningen för år 2016 uppvisar en resultatnivå om +5,6 Mkr, ett väsentligt bättre resultat än vad delårsrapporten per augusti 2016 indikerade. Den indikerade ett negativt resultat. I samband med att delårsrapporten presenterades beslutades om att nämnderna skulle upprätta handlingsplaner för att på kort sikt bryta trenden med allt större budgetobalans och på längre sikt nå budgetbalans. Redan i samband med att årsredovisningen presenterades syntes en klar förbättring beträffande verksamhetsresultatet, (från delårsprognosen -22,9 Mkr till bokslut 2016 -14,4 Mkr, tas hänsyn till finansförvaltningens verksamhetskostnader/intäkter förbättras resultatet från -15,6 Mkr till 0 resultat i bokslutet). Det är pensionskostnader och resultatet av pensionsmedelsförvaltningen som står för skillnaden. Från och med 2017 används förväntad avkastning i pensionsförvaltningen till att utöka verksamhetsramarna. Från och med 2018 används värdepappersportföljen fullt ut för att täcka utgående pensioner. Preliminärt belopp 22 Mkr per år (inkl förväntad avkastning). Utrymmet som skapas har lagts ut i utökade verksamhetsramar i nu liggande plan.

Parallellt med Mål och Budgetplanen för åren 2018-2020 arbetas det med årets första prognos. Preliminära prognoser från verksamheterna indikerar ett verksamhetsöverdrag om -9 Mkr för den egentliga verksamheten. Budgetramarna för verksamheterna utökades med 65 Mkr för år 2017, detta till trots indikeras nu fortsatt budgetobalans för verksamheterna men på en lägre nivå än föregående år. Viss försiktighet kan skönjas i verksamhetsprognoserna framförallt gällande effekterna av handlingsplanerna och prognoserna för intäkterna.

Längre fram i dokumentet under respektive nämndavsnitt beskrivs såväl hot och möjligheter.

Sammanfattningsvis kan nedanstående tabell över den egentliga verksamhetens ramtillskott visas. Ramtillskotten nedan inkluderar förändrad hantering av pensionskostnader, från och med 2017 kommer avkastningen i pensionsportföljen att användas för att täcka pensioner intjänade före 1998. Från och med 2018 är planeringen att fullt ut täcka ”gamla pensioner” med avkastningen och försäljningar av värdepapper, allt i syfte att ge våra verksamheter ännu bättre betingelser. Nedan visas effekterna av detta. Den egentliga verksamhetsramen kan genom denna förändrade hantering ytterligare utökas. Priset för detta är minskade marginaler och över tid försämrad ekonomisk styrka.

Ramtillskott 2016-2020 för den egentliga verksamheten

	2016	2017	2018	2019	2020
Kommunstyrelse	1,6	2,6	3,4	0,4	0,6
Bygg o miljönämnd	0,2	0,8	0,6	0,1	0,6
Teknisk nämnd	3,5	1,6	1,1	1,7	1,3
Barn o utbildningsnämnd	10,9	25,7	16,8	12,4	15,4
Kultur o fritidsnämnd	1,2	1,0	3,9	0,9	1,8
Socialnämnd	14,5	33,9	36,1	8,0	19,7
Summa	31,9	65,6	61,9	23,5	39,4

Nytt äldreboende kommer att starkt påverka såväl årsresultat som ekonomisk ställning (låneskulden och finansiella tillgångar). Investeringsnivåerna är på en väsentligt högre nivå sedan några år och prognosen är att investeringarna även framöver kommer att kräva relativt stor årlig nyupplåning.

Den demografiska utvecklingen kommer att "sätta press" på kommunernas förmåga att möta en större efterfrågan av kommunala välfärdstjänster. Utöver demografin har vi dessutom att ta hänsyn till andra verksamhetsbehov. Detta parat med en kraftigt utökad investeringsnivå kommer att, om inte statsbidragen utökas, starkt påverka kommunsektorns ekonomi.

Vi går in i år 2017 med en relativt god ekonomisk ställning Soliditeten faller men ligger fortfarande i paritet med kommunens målsättning. Tas hänsyn även till intjänad pensionsrätt före 1998 uppvisas en soliditet över kommunens målsättning. Likviditet har försämrats mot tidigare bland annat på grund av väsentligt höjd investeringsnivå.

Stora investeringsbehov föreligger även framöver vilket kommer att påverka kommunens ekonomiska ställning. Som exempel kan nämnas att kommunens låneskuld vid ingången av 2015 var 115 Mkr och efter nyupplåning i början av år 2017 uppgår den nu till drygt 390 Mkr. Investeringsnivån 2017 beräknas uppgå till 245 Mkr (upplåningen för detta 180 Mkr) exklusive beslutad tilläggsbudget för år 2017.

Befolkningsprognos utifrån läget 2016-12-31

Prognos baserad på kommunens byggplaner

Den senaste befolkningsprognosen som upprättades utifrån befolkningsläget 2013-12-31, byggde på en kombination av trendframskrivning och målbefolkning. 75 nya kommuninvånare per år i genomsnitt beräknades öka till. Vid utgången av 2016 är vi 16 843 kommuninvånare (prognosvärdet 16803), dvs ganska god överensstämmelse på totalen, dock avviker ålderssammansättningen mellan verkligt utfall och prognos. Observera att i befolkningsciffrorna ingår inte asylsökande, skattning av antalet asylsökande i vår kommun ger vid handen att utöver de folkbokförda finns drygt ett 80-tal asylsökande barn och ungdomar. För närvarande saknas uppgift angående vuxna asylsökande.

Inspelen i den nya prognosen som endast löper över 10 år, dvs fram till 2026 är något ändrade mot tidigare prognoser. Utifrån bostadsförsörjningsprogrammet och övriga planprogram utgår befolkningsprognosen från planerad bostadsproduktion. 300 bostäder fram till 2019 och sedan ytterligare 400 bostäder åren därefter. Sammantaget uppgår alltså den tänkta bostadsproduktionen under perioden fram till 2026 till mer än 700 bostäder. Utöver bostadsplaneringen har i prognosen vävts in trender från tidigare år och kommunens attraktiva läge i en expansiv Mälardalenregion. I förslag till ny befolkningsprognos räknas utifrån bland annat ovanstående förutsättningar att befolkningen fram till 2026 skall öka med drygt 1 650 personer eller kring 165 personer per år i genomsnitt. En något högre befolkningstillväxt för de inledande åren. Det finns ju ett antal redan eller nästa färdiga detaljplaner som förhoppningsvis blir genomförda (Niten och Knektbacken samt Vattentornet i Kolbäck) som om dessa genomförs ger ett stort tillskott av bostäder. Utöver dessa lite större planer tillkommer sedan ”villabebyggelse i egen regi”.

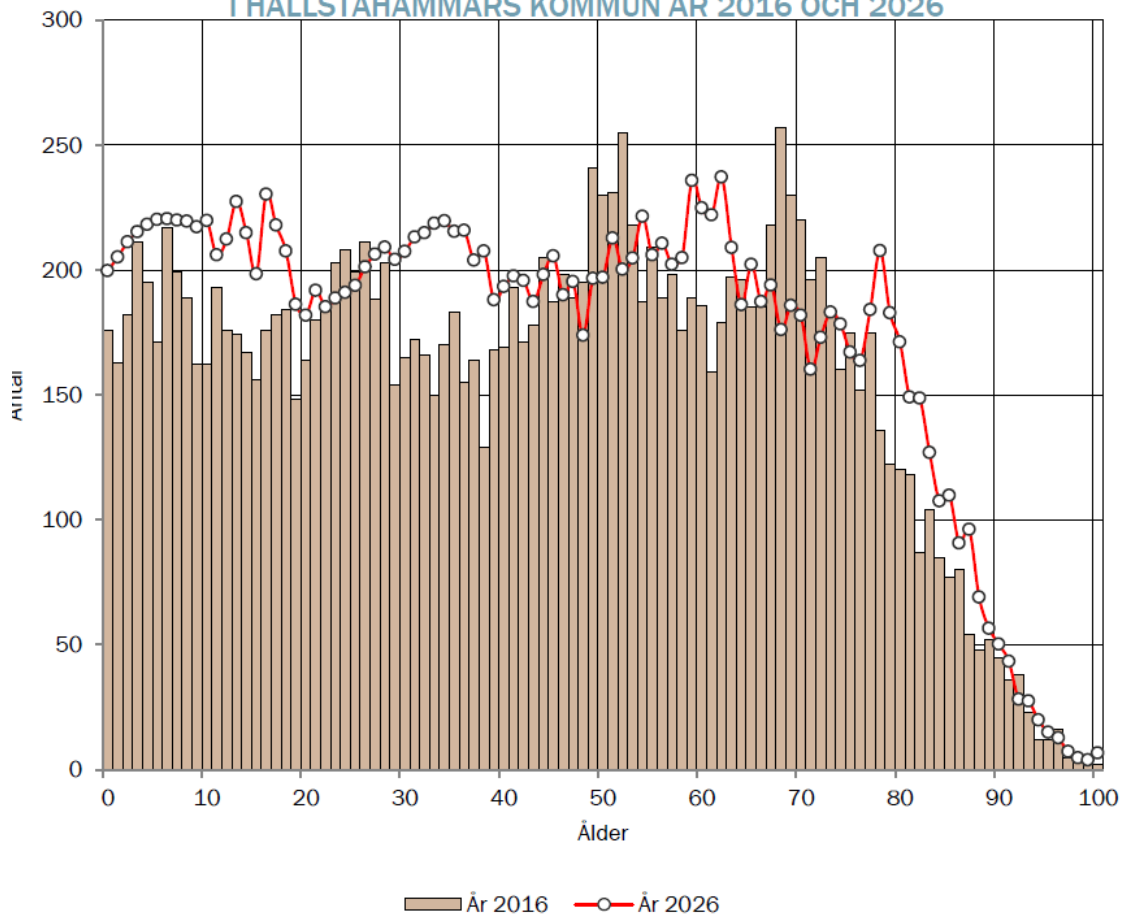
BEFOLKNINGSUTVECKLINGEN UNDER ÅR 2016

Under 2016 ökade folkmängden i Hallstahammars kommun med 198 personer, från 15 645 till 15 843 invånare. Orsaken till den ökade befolkningen var ett flyttnetto på 184 personer och ett födelsenetto på 15 personer. Under året flyttade 1 102 personer till Hallstahammar, vilket var fler än 2015. Antalet personer som flyttade från kommunen minskade med 4 personer jämfört med året innan, från 922 till 918. Flyttnettot (antalet inflyttade minus utflyttade) under 2016 var således 184 personer. Det föddes 171 barn under 2016, 15 fler än 2015. Antalet personer som avled var 156 vilket är 24 färre än året innan. Sammantaget ger detta ett födelsenetto (antalet födda minus döda) under året på 15 personer. Siffrorna i detta stycke är officiell folkmängd enligt SCB. På grund av justeringar som myndigheten gör överensstämmer inte alltid summan av angivna förändringar exakt med den totala förändringen i folkmängd. Kontakta SCB för vidare information.

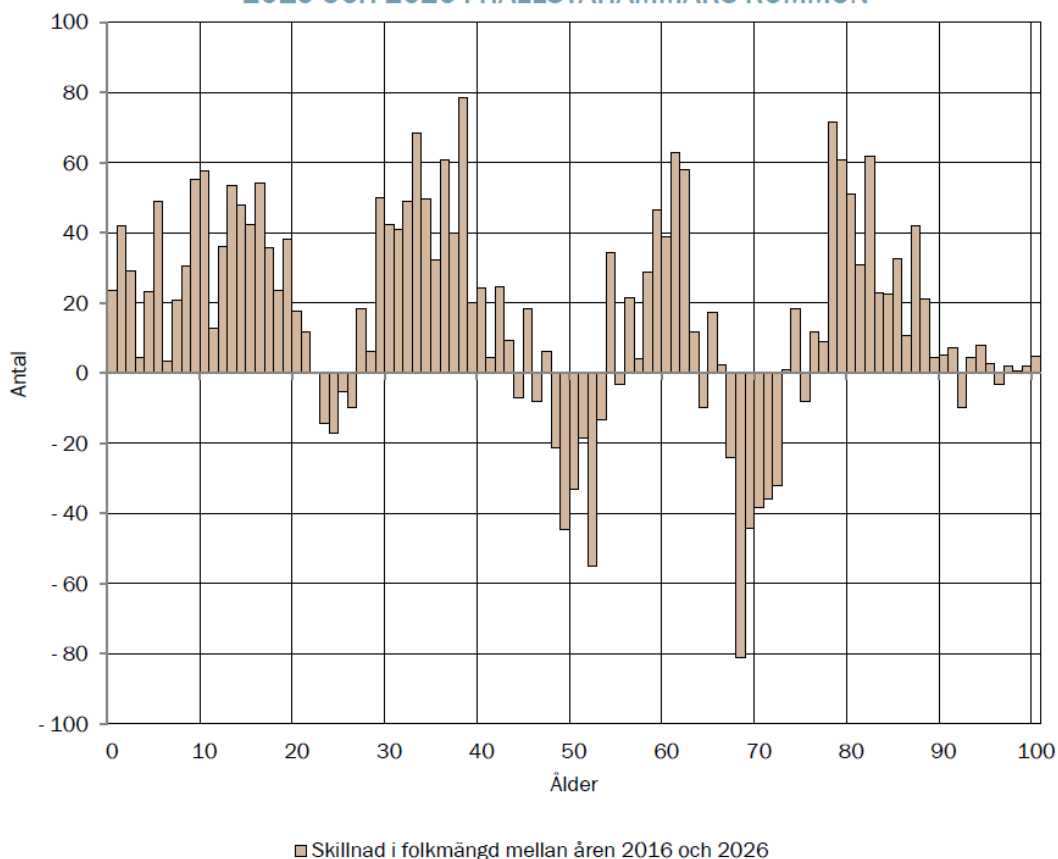
BEFOLKNINGSUTVECKLINGEN UNDER PERIODEN 2017 - 2026

Under prognosperioden 2016 - 2026 kommer folkmängden i Hallstahammars kommun att öka med 1657 invånare, från 15 843 till 17 500 personer. Flyttnettot förväntas bli i genomsnitt 162 personer per år och födelsenettet 4 personer per år. Totalt ger detta en förändring med 166 personer per år. Antalet inflyttade beräknas bli i genomsnitt 1 116 personer per år medan antalet utflyttade skattas till 954 personer. Detta ger ett årligt flyttnetto på 162 personer för varje år under prognosperioden. Antalet barn som föds förväntas vara 185 per år i genomsnitt under prognosperioden medan antalet avlidna skattas till 181 personer. Detta medför en befolkningsförändring med 4 personer per år.

ANTAL INVÅNARE EFTER ÅLDER I HALLSTAHAMMARS KOMMUN ÅR 2016 OCH 2026



FÖRÄNDRING I ANTALET PERSONER EFTER ÅLDER MELLAN ÅREN 2016 OCH 2026 I HALLSTAHAMMARS KOMMUN



Folkmängd i Hallstahammars kommun efter åldersklass

Ålder / År	2016	2017	2018	2019	2020	2021	2022	2023	2024	2025	2026
0-5	1 098	1 125	1 137	1 148	1 172	1 202	1 217	1 235	1 250	1 261	1 269
6-9	767	787	808	839	827	841	847	836	846	867	877
10-12	531	520	524	570	628	622	628	633	654	646	638
13-15	497	525	555	551	544	546	584	634	629	635	640
16-18	542	523	525	544	568	592	583	575	580	613	656
19-24	1 088	1 061	1 057	1 083	1 075	1 080	1 096	1 102	1 119	1 119	1 124
25-44	3 493	3 548	3 645	3 771	3 826	3 869	3 904	3 975	4 018	4 063	4 090
45-64	4 009	4 020	4 017	4 045	4 098	4 103	4 110	4 105	4 110	4 120	4 135
65-79	2 798	2 820	2 837	2 813	2 794	2 782	2 788	2 769	2 754	2 740	2 726
80-100	1 020	1 031	1 050	1 100	1 123	1 159	1 179	1 213	1 259	1 295	1 345
Totalt	15 843	15 959	16 156	16 464	16 654	16 795	16 936	17 077	17 218	17 359	17 500

Förändringstalen per år beräknas enligt nedan

Förändring i folkmängd efter åldersklass

Ålder / År	2016	2017	2018	2019	2020	2021	2022	2023	2024	2025	2026
0-5	-10	27	13	11	24	30	15	18	14	11	9
6-9	70	20	21	30	-12	14	6	-12	10	21	10
10-12	-7	-11	4	46	58	-6	6	5	21	-8	-8
13-15	12	28	30	-4	-8	3	38	51	-6	6	6
16-18	43	-19	2	19	25	23	-9	-8	5	33	43
19-24	-67	-27	-4	26	-8	5	16	6	17	0	5
25-44	76	55	97	126	55	42	35	71	42	46	27
45-64	8	11	-2	28	53	5	7	-5	5	10	14
65-79	34	22	17	-24	-20	-12	6	-19	-15	-14	-14
80-100	39	11	19	50	23	37	20	33	47	36	49
Totalt	198	116	197	308	190	141	141	141	141	141	141

Folkmängd i Hallstahammars kommun efter åldersklasser relevanta för utjämningsystemet

Ålder / År	2016	2017	2018	2019	2020	2021	2022	2023	2024	2025	2026
1-5	922	954	959	962	981	1 008	1 022	1 038	1 051	1 062	1 070
6-12	1 298	1 307	1 332	1 409	1 455	1 463	1 475	1 469	1 500	1 513	1 515
6	217	175	202	222	203	195	210	209	213	217	220
7-15	1 578	1 657	1 685	1 738	1 795	1 814	1 848	1 895	1 915	1 930	1 935
16-18	542	523	525	544	568	592	583	575	580	613	656
65-79	2 798	2 820	2 837	2 813	2 794	2 782	2 788	2 769	2 754	2 740	2 726
80-89	825	832	857	910	925	960	978	1 004	1 054	1 082	1 125
90+	195	199	194	190	198	200	202	209	205	213	219
0	176	171	178	186	191	194	196	197	198	199	200
1-3	556	541	548	577	586	599	610	618	624	628	632
4-5	366	413	411	386	395	409	412	420	428	434	438
7-9	550	612	606	617	624	646	637	627	633	650	656
10-15	1 028	1 045	1 079	1 121	1 171	1 168	1 212	1 268	1 283	1 281	1 278
65-69	1 075	1 031	968	932	910	912	908	891	906	929	945
70-74	963	1 015	1 073	1 073	1 052	1 012	976	923	892	873	876

Förändringsantal per år

Ålder / År	2016	2017	2018	2019	2020	2021	2022	2023	2024	2025	2026
1-5		32	6	3	19	27	13	17	13	11	8
6-12		9	25	76	46	8	12	-6	31	13	2
6		-42	27	20	-19	-8	15	-2	5	3	4
7-15		79	28	53	57	19	34	46	21	15	4
16-18		-19	2	19	25	23	-9	-8	5	33	43
65-79		22	17	-24	-20	-12	6	-19	-15	-14	-14
80-89		7	25	54	14	35	18	26	50	28	43
90+		4	-5	-4	9	1	2	7	-4	8	6
0		-5	7	7	5	3	2	1	1	0	1
1-3		-15	7	29	9	13	10	8	6	5	3
4-5		47	-2	-26	9	14	3	9	7	6	4
7-9		62	-6	11	6	23	-9	-10	5	17	7
10-15		17	34	42	50	-4	44	56	15	-2	-2
65-69		-44	-63	-35	-22	2	-4	-17	15	23	16
70-74		52	57	1	-21	-40	-36	-53	-31	-19	3

Förändring i folkmängd efter åldersklass

Ålder / År	2016	2017	2018	2019	2020	2021	2022	2023	2024	2025	2026
0-5	-10	27	13	11	24	30	15	18	14	11	9
6-9	70	20	21	30	-12	14	6	-12	10	21	10
10-12	-7	-11	4	46	58	-6	6	5	21	-8	-8
13-15	12	28	30	-4	-8	3	38	51	-6	6	6
16-18	43	-19	2	19	25	23	-9	-8	5	33	43
19-24	-67	-27	-4	26	-8	5	16	6	17	0	5
25-44	76	55	97	126	55	42	35	71	42	46	27
45-64	8	11	-2	28	53	5	7	-5	5	10	14
65-79	34	22	17	-24	-20	-12	6	-19	-15	-14	-14
80-100	39	11	19	50	23	37	20	33	47	36	49
Totalt	198	116	197	308	190	141	141	141	141	141	141
antal 0-18	108	45	70	102	87	64	56	55	44	62	59
Andel av total	55%	39%	35%	33%	46%	45%	40%	39%	32%	44%	42%

Förslag till befolkningsunderlag Mål och Budget 2018-2020 samt utblick till 2026

Skatteprognosen räknas utifrån 150 nya kommuninvånare, anta förändringstal för målgrupperna förskola, grundskola samt gymnasieskolan enligt nedan (detaljfördelningen framgår ovan)

Förändring i folkmängd efter åldersklass

Ålder / År	2016	2017	2018	2019	2020	2021	2022	2023	2024	2025	2026
Antal 0-18 år											
	108	45	70	102	87	64	56	55	44	62	59
Andel av total	55%	39%	35%	33%	46%	45%	40%	39%	32%	44%	42%
Totalt	198	116	197	308	190	141	141	141	141	141	141

För gruppen äldre antas följande förändringstal

Förändringsantal per år											
Ålder / Å	2016	2017	2018	2019	2020	2021	2022	2023	2024	2025	2026
65-79		22	17	-24	-20	-12	6	-19	-15	-14	-14
80-89		7	25	54	14	35	18	26	50	28	43
90+		4	-5	-4	9	1	2	7	-4	8	6
65-69		-44	-63	-35	-22	2	-4	-17	15	23	16
70-74		52	57	1	-21	-40	-36	-53	-31	-19	3
75-79		14	23	11	24	26	46	50	1	-18	-33

Volymförändringarna enligt ovan prissätts sedan utifrån prislapparna i kostnadsutjämnings (hänsyn tas sedan till dels ingående ”volymfel” samt dels till redan antagna ramjusteringar).

Prislappar i kostnadsutjämnings					
(index 3 %/år)	2016	2017	2018	2019	2020
1-5 år	94 948	98 625	101 584	104 631	107 770
6-12 år	15 159	15 859	16 335	16 825	17 330
6 år	49 971	51 859	53 415	55 017	56 668
7-15 år	92 162	96 555	99 451	102 435	105 508
16-18 år	120 282	124 469	128 203	132 049	136 011
65-79 år	17 716	18 548	19 105	19 678	20 268
80-89 år	108 774	112 868	116 254	119 742	123 334
90-	271 539	281 684	290 134	298 838	307 804



Hallstahammars kommun vision 2025

Enkelt och nära

I Hallstahammars kommun är det enkelt att leva och lätt att gå från att vilja till att göra. Hela kommunen växer, från den levande landsbygden till de aktiva centrummiljöerna i tätorterna Strömsholm, Kolbäck och Hallstahammar. Här finns olika boendeanternativ som passar dig oavsett var i livet du befinner dig och var i kommunen du vill bo. Hela kommunen är uppkopplad så att du har möjlighet att enkelt ta del av både dagens och morgondagens tjänster. Att resa är enkelt med olika färdmedel till när och fjärran. Samhällets service är modern, anpassad efter varje individs behov och finns alltid nära - vem du än är och var du än bor. I Hallstahammars kommun kan du må bra och känna dig trygg.

Nytänkande och kreativt

Vår kommun är en vital del av en stor arbetsmarknad där jobb och företag är många och varierade. Vår barnomsorg och våra utbildningar ger varje barn och varje elev de bästa förutsättningarna för att lyckas. I Hallstahammars kommun har du frihet att vara dig själv och möjlighet att förverkliga dina drömmar och idéer. Att tänka nytt är självklart. Här finns ett öppet klimat av entreprenörskap och kreativitet som uppmuntrar nytänkande och innovation. Hos oss är det naturligt att starta, driva och utveckla företag.

Våra unika natur- och kulturmiljöer runt Strömsholms kanal är välkända och välbesökta tack vare gemensamma satsningar mellan olika aktörer. Vår kommun är rik på upplevelser både för dig som bor här och dig som är besökare. Det gäller inte minst Strömsholm som är ett av landets främsta hästcentrum.

Ansvar och engagemang

Om du är ny i världen, ny i Sverige eller nyligen blivit äldre spelar ingen roll – i Hallstahammars kommun har alla en plats. Att vi är olika berikar samhället. Vi har ett aktivt civilt samhälle och föreningsliv där vi värnar om den samhällighet som uppstår när vi möts över gränser och gör saker tillsammans. Kommunen möjliggör och skapar arenor där du som invånare har inflytande över kommunens utveckling.

Hela Hallstahammars kommun tar ett stort ansvar för att driva utvecklingen mot ett mer jämställt och ett grönnare samhälle. Social och ekologisk hållbarhet genomsyrar alla verksamheter så att vi kan lämna över ett bättre samhälle och en bättre miljö till kommande generationer.

Kommunfullmäktiges Prioriterade Mål 2016-2019

Kommunfullmäktiges mål

ENKELT OCH NÄRA

Kommunen är en attraktiv plats att bo, leva och verka i. Antalet bostäder ökar.

NYTÄNKANDE OCH KREATIVT

Hallstahammars kommun ska ha hög tillgänglighet och service där den moderna teknikens möjligheter används.

Ett varierat näringsliv och ett bra företagsklimat i kommunen skapar fler och nya arbetstillfällen.

ANSVAR OCH ENGAGEMANG

Hallstahammars kommun är ett samhälle där människors olikheter bidrar till en mångfald och ses som en styrka. Vi arbetar aktivt för ökad folkhälsa.

Hallstahammars kommun ska stimulera utvecklingen för att uppnå den nationella målsättningen om fossilfritt Sverige till 2030. Hallstahammars kommuns verksamheter ska vara fossilfria 2019. Ekologisk hållbarhet genomsyrar alla verksamheter. Den biologiska mångfalden och antalet grönområden och naturreservat ska öka.

I Hallstahammars kommun har kvinnor och män lika möjligheter att forma samhället och sina egna liv.

Hallstahammars kommun ska vara en attraktiv och jämställd arbetsgivare där de anställda är friska, glada och engagerade.

DESSUTOM HAR VI GEMENSAMMA EKONOMISKA MÅL.

Energianvändningen i kommunen ska minska med 4 % per år.

Kommunens upphandlingar och inköp är effektiva, ändamålsenliga och tar ekologisk och social hänsyn samt stimulerar det lokala näringslivet.

Effektiv lokalanvändning och lokalplanering för de kommunala verksamheterna i kommunala lokaler.

Investeringar som återbetalar sig genomförs. Långsiktigt underhåll av fasta tillgångar säkerställs.

...OCH MÅL FÖR GOD EKONOMISK HUSHÅLLNING

Soliditeten ska överstiga 60 %. Soliditet inklusive det totala pensionsåtagandet ska överstiga 18 %.

Kommunen ska med sina ekonomiska placeringar gynna ekologisk och social hållbarhet och ska inte placera i bolag som är verksamma inom vapen, tobak, alkohol, pornografi och fossilenergi.

Årets resultat ska överstiga 0,5 % av skatteintäkterna (enligt balanskravet) samt mätt över mandatperioden 1,0 %. Ett positivt finansnetto eftersträvas.

Verksamhetens nettokostnader får förbruka högst 99,5 % av skatteintäkterna.

Högst 40 % av skattekollektivets investeringar ska vara lånefinansierade. Avgiftskollektivets investeringar (vatten och avlopp, stadsnät) får fullt ut lånefinansieras.



Förutsättningar 2016-2019

Samhällsekonomisk utveckling (Sveriges Kommuner och Landsting, SKL)

Kommunernas resultat 2016 var ett av de starkaste någonsin trots att kostnaderna ökade ovanligt kraftigt. Landstingens sammantagna resultat nådde inte upp till det som kan betraktas som god ekonomisk hushållning. De närmaste åren kommer den kraftiga ökningen av antalet barn och äldre fortsätta. Denna ökning motsvaras inte av en lika stor tillväxt i skatteunderlaget. Fram till 2020 kommer ett gap uppstå mellan underliggande intäkter och kostnader om verksamheten fortsätter utvecklas som hittills. Detta är inte hållbart. Gapet måste täckas, vilket kan ske på olika sätt och det troligaste är en kombination av olika åtgärder.

Behoven av välfärdstjänster ökar snabbare än någonsin tidigare

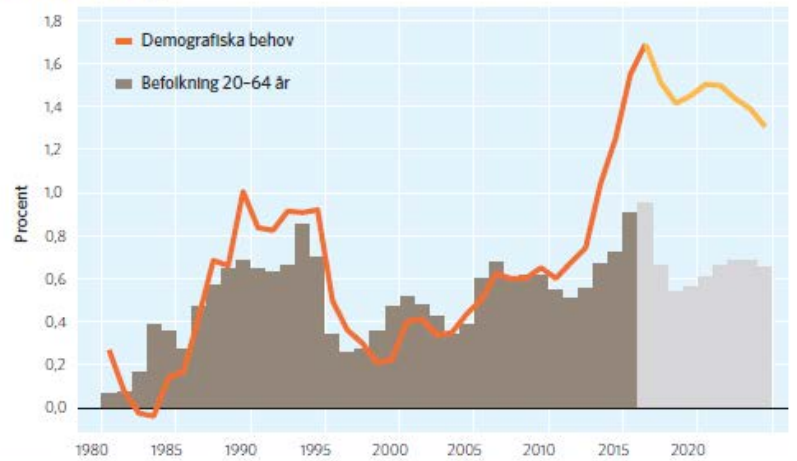
Befolkningen växer, särskilt i yngre och äldre åldrar, vilket ökar kommunsektorns kostnader om att alla ska få samma välfärd som i dag. Sedan början av 1980-talet har demografiska förändringar inneburit ökade verksamhetskostnader med i genomsnitt cirka en halv procent per år. Det innebär att kostnaderna för välfärd ökat som en följd av förändrad befolkning, men kostnaderna har dessutom ökat utöver vad den förändrade befolkningen har föranlett.

De senaste årens stora befolkningsökning har resulterat i att behoven nu ökar tre gånger så snabbt, cirka 1,5 procent per år. Det är en ökningstakt som förväntas fortsätta under lång tid framöver (se diagram nedan). Det innebär att kostnaderna skulle öka med cirka 10 miljarder kronor mer per år än vi varit vana vid, räknat i dagens kostnadsnivå.

Den främsta orsaken till befolkningsökningen är nettomigration, men även födelseöverskott bidrar till ökningen. Framtida nettomigration är svår att prognostisera och beror på en rad faktorer, inte minst förhållanden i omvärlden. Födelseöverskottet beror främst på att generationen från slutet av 1980- och början av 1990-talet kommit upp i barnafödande åldrar, men också på att en relativt stor andel av den invandrade befolkningen är i barnafödande åldrar. Samtidigt som vi har en snabb ökning av barn och unga blir kostnaderna för den stora fyrtiotalistgenerationen allt mer märkbara inom hälso- och sjukvården och så småningom även i äldreomsorgen.

Diagram 1 • Befolkningen 20–64 år respektive demografiskt betingade behov

Procentuell förändring



Den orangegula linjen visar årlig procentuell förändring av de demografiskt betingade behoven och de grå staplarna visar årlig procentuell förändring av befolkningen i åldern 20–64 år. De demografiskt betingade behoven har tidigare ökat i samma takt som antalet personer i yrkesverksamma åldrar. Framöver ökar behoven snabbare medan motsvarande ökning inte sker för antalet personer i yrkesverksamma åldrar. Skillnaden mellan staplarna och linjen illustrerar gapet mellan intäkter och behov av välfärd.

Källa: Statistiska centralbyrån och Sveriges Kommuner och Landsting.

De personer som föranleder de högsta kostnaderna är barn, unga och gamla, då välfärdens verksamheter, såsom äldreomsorg, barnomsorg, skola och sjukvård, främst riktar sig mot dessa grupper. Dilemmat är att ökningen av de personer som står för det mesta av skatteintäkterna, personer i yrkesverksam ålder, är betydligt blygsammare. Om vi inte hade haft någon invandring skulle antalet personer i åldern 20–64 år till och med minska fram till år 2020. Så hela ökningen av gruppen i yrkesverksam ålder är ett resultat av vår nettoinvandring.

Högkonjunktur med nedåtrisk

Tillväxten i den svenska ekonomin är för närvarande stark, med kraftig sysselsättningsökning och bra tillväxt i skatteunderlaget. Vi befinner oss i en högkonjunktur. Efterfrågan på arbetskraft är stor och det blir allt svårare för arbetsgivarna att hitta arbetskraft med rätt kompetens, inte minst i kommuner och landsting. Högkonjunkturen väntas kulminera under 2018. För åren därefter, 2019–2020, antas ekonomin successivt återgå till ett konjunkturellt normaltillstånd vilket innebär att sysselsättningen stagnerar och att skatteunderlaget utvecklas svagare.

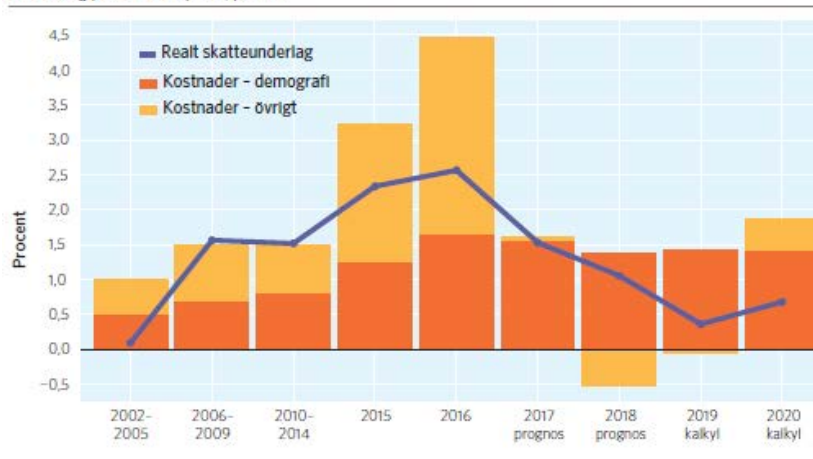
SKL räknar således med att det blir en problematisk utveckling för kommunsektorn, men detta är ändå att betrakta som ett relativt odramatiskt förlopp. Historiska data visar att högkonjunkturer snarare brukar brytas genom en kraftig nedgång i konjunktur och sysselsättning, ofta utlöst av internationella kriser. Det finns således en påtaglig risk för en svagare utveckling än i det scenario som skisseras här

SKL:s kalkyl

Åren 2006–2014 ökade skatteunderlaget, totalt sett, i samma takt som kommunsektorns kostnader i fasta priser. Åren därefter, 2015–2016 ökade kostnaderna kraftigt, främst som en följd av det stora antalet asylsökande. Staten har dock kostnadsansvaret för asylmottagandet och har därför kompenserat kommunerna. Även de demografiskt betingade kostnaderna ökade snabbare dessa år, vilket uppvägdes av att konjunkturen och skatteintäkterna utvecklades starkt. Åren 2017–2020 räknar SKL med att tillväxten i skatteunderlaget sjunker medan demografiskt betingade kostnader fortsätter öka i snabb takt

Diagram 2 • Utveckling av kostnader och skatteunderlag

Förändring per år i fasta priser, procent



Bilden visar årlig procentuell förändring av kostnader och skatteunderlag. Demografiska behov ökar snabbare än skatteunderlaget framöver i kommunsektorn.

Källa: Sveriges Kommuner och Landsting.

Kostnaderna ökar också av andra skäl än demografiska. Framförallt som en följd av höjd ambitionsnivå på nationell och/eller lokal nivå. Men kostnadsökningar kan även komma av omställningskostnader, engångshändelser, ökade pensionskostnader etc. Historiskt har kostnadsökningen som kommer från annat än befolkningsutvecklingen varit drygt ½ procent per år. I diagram 2 ovan döljs eller förstärks denna komponent av kostnader för asylsökande som ökar kraftigt åren 2015–2016 för att därefter minska.

Effekten av de demografiska förändringarna blir tydlig när man tar del av kommunernas investeringsplaner. Enligt en enkät anger kommuner (motsvarande 85 procent av befolkningen) som svarat att man fram till och med år 2020 planerar bygga cirka 600 förskolor, cirka 350 grundskolor och gymnasieskolor, cirka 350 gruppboenden och äldreboenden samt cirka 150 nya idrottsanläggningar. Därutöver finns ett betydande behov av upprustning av befintliga byggnader och anläggningar. Dessutom byggs ett stort antal nya bostäder av de kommunala bostadsbolagen.

De omfattande investeringar som planeras framöver finansieras genom försäljning av mark och tillgångar, samt likviditet som uppstår av överskottsresultat, avskrivningar och pensionsavsättningar (sk återlån). Därutöver sker en betydande extern upplåning som ökar kommunernas och landstingens befintliga lånestock. Stigande räntor framöver kommer att leda till ökade lånekostnader. Men framförallt leder de kraftiga investeringarna till ökade kostnader för drift och underhåll och personal i den mån verksamheterna byggs ut. När investeringarna planeras kan det emellertid också finnas möjlighet att hitta nya effektivare lösningar.

Sysselsättningsökning trots brist på arbetskraft

Ytterligare ett skäl till att kostnaderna ökar är bristen på arbetskraft. Som en följd av den kraftiga befolkningsökningen har antalet anställda lärare, socialsekreterare med flera ökat kraftigt. Det är idag svårt att rekrytera utbildad personal inom många områden och bristen på arbetskraft pressar upp kostnaderna för hyrpersonal och andra lösningar. Det gäller till exempel sjuksköterskor, särskilt specialistsjuksköterskor, vissa lärare och socionomer. Nya sätt att arbeta innebär att arbetsuppgifterna renodlas där kringuppgifter som inte kräver specialistkompetens kan utföras av andra yrkesgrupper.

Växande gap mellan intäkter och behov av verksamhet

Den ekonomiska kalkylen visar att de beräknade kostnaderna till följd av demografi, historisk trend, avskrivningar och finansnetto, ökar mer än de beräknade intäkterna med oförändrat skatteuttag fram till år 2020.

Kommunsektorn antas, mot bakgrund av sin pressade ekonomi, endast kunna uppnå ett resultat på 1 procent av skatter och generella statsbidrag, vilket är lägre än de 2 procent som brukar utgöra riktmärke för god ekonomisk hushållning. Rent matematiskt skulle det räcka med cirka 1 procent årlig produktivetsförbättring 2017–2020 för att sluta gapet. Det låter kanske inte så mycket, men i detta sammanhang är det viktigt att påpeka att det alltid genomförts effektiviseringar inom kommuner och landsting, men samtidigt som verksamheten hela tiden har effektiviserats har den också byggts ut.

Ökat fokus på effektivisering

Det gap som uppstår fram till 2020 i kalkylen stannar inte där utan det fortsätter att växa under lång tid framöver. Det gäller därför att hitta långsiktiga lösningar. Detta kan vara möjligt med hjälp av digitalisering och ändrade arbetssätt. Ökade behov behöver inte bara mötas med fler anställda utan även med arbetsbesparande lösningar som möjliggörs av ny teknik.

Det är dock inte troligt att sådana effektiviseringar kommer på plats tillräckligt snabbt, varför andra åtgärder behövs på kort sikt. Det finns sannolikt ett visst utrymme för skattehöjning och även för kostnadsminskningar genom traditionella rationaliseringar eller rena besparingar. Dessutom är statens ekonomi så god att det finns möjligheter att kraftig öka de generella statsbidragen.

En viktig förutsättning är att insikten ökar om att sämre tider väntar och att det därför krävs ett ökat fokus på effektiviseringar. En annan förutsättning är att staten, kommuner och landsting samarbetar. Det är kommunernas och landstingens uppgift att effektivisera sina verksamheter medan staten har en viktig roll att skapa förutsättningar för detta.

Dagens ordning med detaljstyrning och riktade statsbidrag är inte förenlig med denna ambition. Tendensen är dessvärre att de riktade bidragen blir fler och mer detaljstyrande. I vårändringsbudgeten för 2017 finns flera förslag om nya riktade och tillfälliga satsningar, tvärt emot den inriktning som regeringen tidigare uttalat. Det kommuner och landsting behöver, är generella och värdesäkrade statsbidrag för att kunna utforma och prioritera sin verksamhet och därmed få ut mesta möjliga för skattepengarna utifrån lokala förutsättningar. Generella statsbidrag och stabila planeringsförutsättningar skapar långsiktighet och utrymme för effektivisering, utveckling och förnyelse.

Kommuner och landsting måste bättre utnyttja den förbättrade tillgången till data om kvalitet och effektivitet och även de många jämförelsemetoder som finns tillgängliga.

Inte minst handlar det om att hitta effektivare sätt att klara välfärdsuppgifterna. Historiskt har stora förbättringar i effektivitet och produktivitet i samhället främst haft med ny teknik att göra. Nu finns stora, och välgrundade, förhoppningar kring den nya teknik som går under benämningen digitalisering. De senaste årens landvinningar kopplade till digitalisering vittnar om en teknisk revolution med potential att automatisera många arbetsuppgifter som idag sköts av människor. Detta innebär också stora möjligheter för kommuner och landsting där processer och arbetsuppgifter inom stora områden som vården och skolan kan automatiseras eller lösas med andra arbetsmetoder.

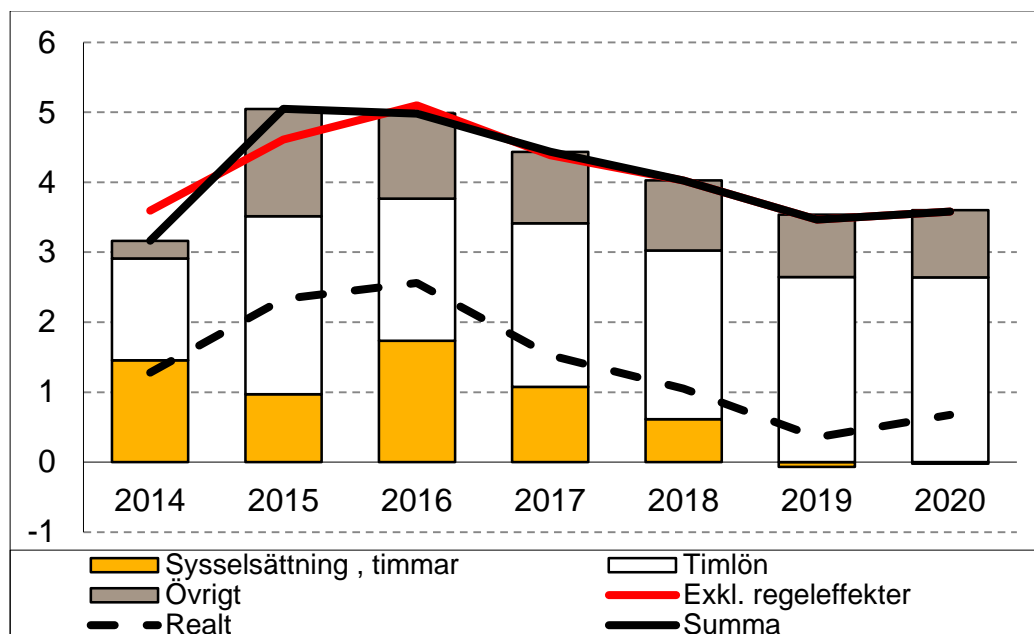
Samhällsekonomin

Skatteunderlagsprognosen är baserad på den samhällsekonomiska bild som presenteras ovan.

Den starka tillväxten av skatteunderlaget vi såg år 2016 väntas avta successivt fram till 2020 (diagram 1). Från och med 2019 understiger ökningstakten genomsnittet för den tid som gått sedan millennieskiftet.

Diagram 1. Skatteunderlagstillväxt och bidrag från vissa komponenter

Procent respektive procentenheter



Källa: Skatteverket och SKL.

Den huvudsakliga förklaringen är att ökningen av arbetade timmar upphör när konjunkturtoppen passeras. I viss mån bidrar det även att grundavdragen beräknas stiga snabbare om ett par år. Det motverkas endast till en mindre del av att lönehöjningarna väntas bli större och inkomster av arbetslöshetsersättningar tilltar.

Tabell 1. Olika skatteunderlagsprognoser

Procentuell förändring

	2016	2017	2018	2019	2020	2016–2020
SKL, apr	5,0	4,4	4,0	3,5	3,6	22,2
Reg, apr	4,9	4,8	4,1	4,2	3,9	24,0
ESV, apr	5,4	4,6	3,8	3,8	3,8	23,3
SKL, feb	4,9	4,6	3,7	3,5	3,6	22,0

Källa: Ekonomistyrningsverket, Regeringen, SKL.

Ekonomistyrningsverkets (ESV) prognos visar större ökning av skatteunderlaget än SKL:s samtliga år utom 2018. Skillnaden avseende 2016 beror på att pensionsinkomsterna blir större och grundavdragen mindre enligt ESV:s bedömning än enligt SKL:s. Huvudförklaringen till den snabbare ökningen i ESV-prognosen 2017 och 2019–2020 är att ESV utgår från en snabbare tillväxt av lönesumman. Arbetade timmar tilltar klart mer enligt ESV:s än SKL:s prognos. De båda sista åren motverkas effekten delvis av att SKL räknar med större sociala ersättningar.

För år 2018 prognostiserar SKL större skatteunderlagstillväxt än ESV. Förklaringen är att SKL räknar med mer positiv utveckling av arbetade timmar och inkomster från sociala ersättningar.

Kommunal verksamhet, sammanvägt prisindex

I SKL:s kalkyler beräknas kommunernas verksamhetskostnader både i löpande och fasta priser. Den årliga förändringen av kostnaderna i fasta priser kallas också verksamhetens volymförändring. Volymförändring utgörs alltså av skillnaden mellan förändring i löpande pris och prisförändringar på arbetskraft (löneökningar) och annan förbrukning. I tabellen nedan redovisas den senaste bedömning av prisförändringar under perioden 2015–2020. Syftet med uppgifterna är att göra det möjligt för kommuner att räkna om från löpande till fasta priser, t.ex. i budgetarbetet, med samma förutsättningar som används i SKL:s kalkyler.

Tabell 9. Prisindex för kommunal verksamhet (PKV)

	2015	2016	2017	2018	2019	2020
Arbetskraftskostnader*	3,1	3,1	3,5	3,4	3,5	3,3
Övrig förbrukning	1,1	1,8	2,3	2,4	2,6	2,6
Prisförändring	2,4 %	2,7 %	3,1 %	3,1 %	3,2 %	3,1 %

**Inklusive förändringar i arbetsgivaravgifter och kvalitetsjustering.*

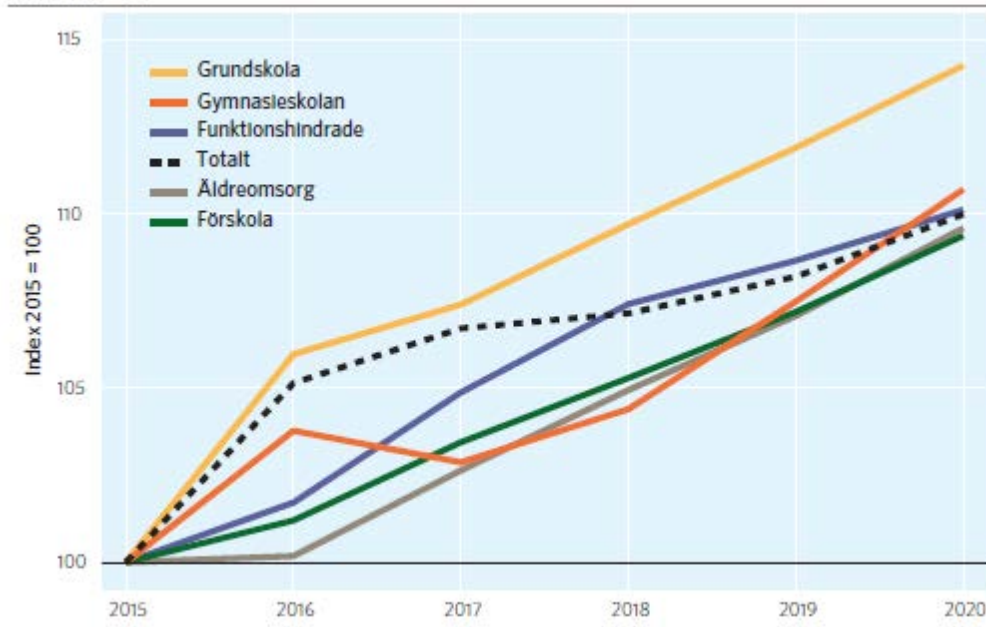
Prisförändringen på arbetskraft innevarande år är SKL:s prognos för timlöneökningarna för anställda i kommunerna inklusive kända förändringar av lagstadgade och avtalsenliga avgifter. Bedömningen för kommande år baserar sig på timlöneutvecklingen för hela arbetsmarknaden enligt SKL:s prognos (dock justerad för den statliga lärarlönesatsningen), och beslutade förändringar av arbetsgivaravgifterna. För 2016 och 2017 påverkar lärarlönesatsningen PKV med 0,3 procentenheter per år.

Allt högre avsättningar för förmånpensioner, delvis till följd av ändrad indexberäkning för allmän pension innebär kraftigt ökade pensionskostnader framöver. Det påverkar även utvecklingen av sociala avgifter, främst 2018–19. Det bör dock betonas att denna utveckling är starkt förknippad med de antagande om priser, löner m m som ligger bakom kalkylen. Osäkerheten ökar för varje år framåt. För 2018–2020 påverkar det PKV med 0,3, 0,2 respektive 0,1 procentenheter.

Det sker en kontinuerlig ökning av kvaliteten på arbetsinsatsen, bland annat till följd av högre utbildningsnivå, och därmed höjda löner. SKL betraktar denna kvalitetsökning som en volymförändring och inte som en prisförändring, därför justeras timlöneökningarna ned med en uppskattning av kvalitetsökningen.

Priset på övrig förbrukning utgörs av en sammanvägning av SKL:s prognos för KPIF-KS, dvs. konsumentprisindex med fast ränta och konstant skatt, och en uppskattad löneandel. Lönekostnader respektive övriga prisförändringar vägs med sina respektive vikter i totalkostnaderna.

Diagram 37 • Totala volymförändringar för olika verksamheter 2015–2020
Index 2015=100



Källa: Sveriges Kommuner och Landsting.

Tabell 15 • Kostnadsökning på olika komponenter, årlig förändring
Bidrag i procentenheter, fasta priser

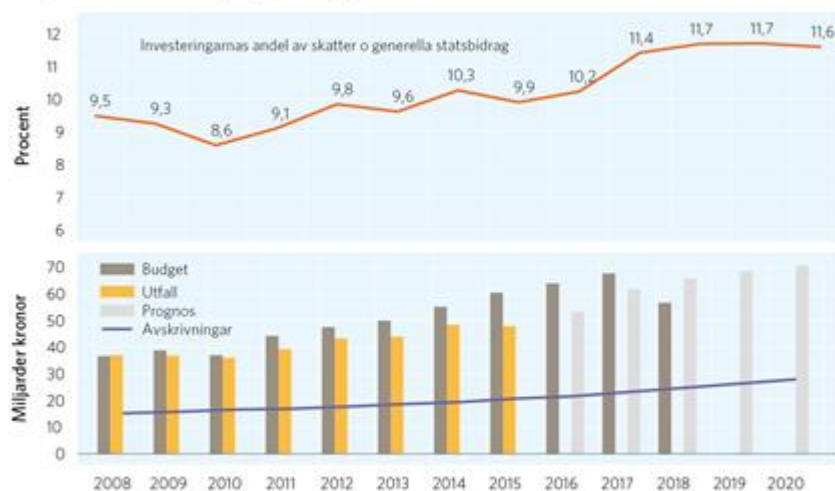
	Utfall			Prognos		Kalkyl
	05-08	09-12	13-16	2017	2018	2019-2020
Demografiska behov	0,5	0,5	1,2	1,6	1,4	1,5
Övrigt	1,1	0,6	1,5	-0,1	-0,9	-0,1
Total volymförändring	1,6	1,1	2,7	1,5	0,4	1,4

Källa: Sveriges Kommuner och Landsting.

Demografin ligger på en hög nivå under hela perioden. Utfasningen av flykting-situationen ger en låg total volymförändring 2017 och 2018.

STORA INVESTERINGAR INOM KOMMUNSEKTORN

21 • Kommunernas investeringar och avskrivningar Miljardkronor, löpande priser



Ekonomi rapporten, oktober 2016

Vår investeringsverksamhet i förhållande till skatter och generella statsbidrag ser ut på nedanstående sätt

År	2016	2017	2018	2019	2020	Snitt 16-20
	21%	23 %	10 %	13 %	12 %	16 %
Inv-nivåer	206	241	96	124	123	158
Låneramar	130	180	65	95	95	113
Milj kronor						

Skatteprognos

Skatteprognosen bygger på regeringens prognos för skattetillväxten och vår befolkningsprognos om 150 nya invånare per år.

Regeringens	Antal invånare			
skattetillväxtprognos	Egen prognos			
Skattesats	+150 st/år			
Oförändrad				
Kostnadsutjämning	2017	2018	2019	2020
Demografi med pris	tkr	tkr	tkr	tkr
Skatteintäkter	680 214	696 892	719 211	740 087
Inkomstutjämningsbidrag/-avgift	181 926	189 002	194 794	202 986
Kostnadsutjämning	-4 267	528	545	563
Regleringsbidrag/-avgift	-155	-2 937	-4 335	-6 010
Strukturbidrag	1 269	1 279	1 288	1 296
LSS-utjämning	36 393	38 531	38 796	39 037
Summa intäkter	895 380	923 295	950 299	977 959
Slutavräkning 2016 korrigering	1 300			
Slutavräkning 2017	-5 504	0		
Summa intäkter (inkl. avräkning)	891 177	923 295	950 299	977 959
Fastighetsavgift	26 288	26 288	26 288	26 288
Summa intäkter (inkl. avräkning)+f-skatt	917 464	949 583	976 587	1 004 247
Skatteintäkter	676 010	696 892	719 211	740 087
Generella statsbidrag och utjämning	241 454	252 691	257 376	264 160
Summa intäkter (inkl. avräkning)+f-skatt	917 464	949 583	976 587	1 004 247
Nuvarande MoB	915 571	941 091	969 438	1 000 584
Förbättring	1 893	8 492	7 149	3 663

Skatteprognosen är bättre än i nu gällande MoBplan. Utöver detta tillkommer sedan finansnetto med 9 000 tkr per år och övergång från blandmodell till fullfond för pensioner intjänade tom 1997-12-31. Det innebär att pensionsutbetalningarna intjänade tom 1997-12-31

redovisas via balansräkningen och inte via resultaträkningen. Effekten av detta beräknas inkl del i avkastningen av värdeportföljens uppgå till 22 000 tkr per år.

Totalöversikt MoB 2016-2020

Tusental kronor	2016	2017	2018	2019	2020
					1 004
Skatte o gen stb	875 691	917 464	949 583	976 587	247
Finansnetto	4 000	9 000	9 000	9 000	9 000
Avskrivningar	-32 000	-30 000	-36 000	-36 000	-36 000
Internt påförda kapitalkostnader	40 017	38 970	47 250	49 000	49 000
Fullfond+ del i avkastning			22 000	22 000	22 000
Summa	887 708	935 434	991 833	1 020 587	1 048 247
Kommunstyrelsen	68 258	72 018	75 388	75 752	76 370
Tillskott	1 580	2 600	3 370	364	618
Bygg o miljönämnd	7 393	8 143	8 773	8 863	9 415
Tillskott	170	750	630	90	552
Teknisk nämnd	40 260	41 810	42 870	44 546	45 815
Tillskott	3 510	1 550	1 060	1 676	1 269
Barn o Utbildningsnämnd	341 081	366 061	382 861	395 178	410 607
Tillskott	10 900	25 680	16 800	12 317	15 429
Kultur o Friitidsnämnd	35 501	36 476	40 336	41 199	42 982
Tillskott	1 240	975	3 860	863	1 783
Socialnämnd	351 547	385 157	421 207	429 200	448 933
Tillskott	14 500	33 870	36 050	7 993	19 733
Övriga	41 640	23 810	14 680	15 100	14 895
MBR	9 200	8 400	8 600	8 800	9 000
Överförmyndarnämnden	1 650	1 850	2 050	2 250	2 500
Valnämnd	50	50	750	750	75
Revision	740	760	780	800	820
Pensioner	31 200	12 750	2 500	2 500	2 500
Planreserv		6 000			
SUMMA DRIFTEN	885 680	933 475	986 115	1 009 838	1 049 017
Årets resultat	2 028	1 959	5 718	10 751	-764

KOMMUNGEMENSAMMA UTVECKLINGSOMRÅDEN

ÖVERGRIPANDE

BEFOLKNINGSUTVECKLING

Se sid 1 samt avsnittet om befolkningsprognosen.

NYA BOSTÄDER

En av de kanske största utmaningarna den närmaste tiden för att även framledes få önskad befolkningstillväxt är att kommunen kan få fram flera områden som är byggklara och kan försäljas. Området är ytterst angeläget om kommunens mål med 150 nya invånare ska kunna förverkligas även de kommande åren.

Bostadsförsörjningsprogram

Under 2016 antogs ett bostadsförsörjningsprogram eftersom behovet av bostäder är stort om kommunens mål ska förverkligas. Under 2017-2018 pågår ett intensivt arbete att färdigställa detaljplanerade områden för försäljning. Programmet behövs för att kommunen ska kunna söka byggbonus för nya bostäder. 300 bostäder till 2019 och 700 till 2024.

Marknadsföring av andra byggbara tomter för flerbostadshus

Under kommande period är förhoppningen att flera byggklara områden kan marknadsföras och säljas dels som villatomter dels till externa byggföretag.

PLANER OCH PROJEKT M.M.

Kommunstyrelsen har det övergripande ansvaret för fysisk planering. Ett högt prioriterat område är inflyttning till kommunen. Det gäller att vi kan erbjuda attraktiva boendemiljöer nu och i framtiden. Därför prioriteras planeringen av nya bostadsområden och anläggandet av infrastruktur högt.

Följande bostadsområden förväntas var planlagda 2017 och byggklara 2018-2019:

Bostadsplaner vid Knektbacken

Området är strategiskt lokaliserat med närhet till Hallstahammars centrum samt järnvägsstationen. Ett nytt stråk kommer att planeras som ska binda ihop centrum och stationen samtidigt som nya flerbostadshus ska möjliggöras inom området. Detaljplanen planeras att vara klar under våren 2017.

Bostadsplaner vid Fasanvägen (Kv. Fasanen)

Detaljplanen ska möjliggöra bostadsbebyggelse i form av småhus och eventuellt flerbostadshus.

Bostadsplaner vid Vattentornet (Kv. Vattentornet)

Den så kallade Cementgjuteritomten i Kolbäck är på väg att planeras om till ett bostadsområde.

Bostadsplaner vid Kolbäck centrum (Myran) (Byggklart 2017)

Platsen är en central del av Kolbäck centrum och utvecklingen har stor betydelse för Kolbäck. I området planeras flerbostadshus och park samt naturmark.

Bostadsplaner vid Trädgårdsgatan (Niten)

Fastigheten Niten 1 i Hallstahammar. Planadelningen har tagit fram en plan och marken är försäld till Myresjöhuskoncernen.

EXPLOATERING AV DE NYA OMRÅDENA

Exploateringen kommer att öka de kommande åren. För planeringsperioden kartläggs behovet av exploatering av Knektbacken, Fasanen, Myran och Vattentornet. En preliminär avgränsning har gjorts utifrån befintliga projektplaner av de olika exploateringsområdena.

STADSMILJÖPROGRAM – RESECENTRUM

Stadsmiljöprogrammet har för avsikt att fungera som ett underlag för att skapa ett attraktivt och levande centrum. Ambitionen är bland annat att skapa förutsättningar för utveckling av handel och boende i centrum. Hallstahammar är en attraktiv boendeort där kravet ständigt växer på en utveckling av våra allmänna platser, inte minst för centrum. Ett planprogram tas därför fram för att slutföra det tidigare påbörjade stadsmiljöprogrammet och möjliggöra en fortsatt utveckling av Hallstahammars centrum. Arbetet genomförs med ett kommunövergripande perspektiv.

I samband med att översiktplanen arbetades fram fanns ett starkt önskemål om ett nytt **resecentrum**. Arbetet har pågått sedan något år men det är en lång process innan ett nytt resecentrum kan förverkligas. Inledande kontakter har tagits med Trafikverket, Länsstyrelsen och regionala kollektivtrafikmyndigheten beträffande utredning om nytt resecentrum i Hallstahammar. Arbetet fortsätter under den kommande perioden.

SKOLANS LOKALER

Grundskolan börjar bli trångbodd. Det gäller samtliga skolor i Hallstahammar och även Kolbäck.

Under 2016 flyttade Lindboskolan till Parkskolan. Under innevarande period byggs Lindboskolan till viss del om för att Fredhemskolan ska flytta in hösten 2017.

Under perioden kommet även ett förslag att tas fram för södra kommundelarna och Näslund. Det finns även planer för förskolan främst i Kolbäck som växer kontinuerligt.

SÄRSKILT ÄLDREBOENDE

Under hösten 2017 kommer kommunens nya äldreboende Äppelparken att invigas. Den kommande perioden behövs ändå en planering för att tillskapa ytterligare platser. Trygghets-/seniorboenden i våra olika kommundelar behöver det planeras för.

FLYKTINGSTRÖMMAR - INTEGRATION

Under 2015 -2016 ställdes kommunen inför betydande utmaningar till följd av de stora flyktingsströmmarna till Sverige och Europa. Hallstahammar tog emot ett stort antal främst ensamkommande barn.

Prognosen har nu skrivits ner väsentligt.

Arbetet har nu gått in i en mer långsiktig fas med en effektiv integration under den kommande perioden. Ett integrationsprogram förväntas vara fastställt till den nya perioden som kommunens verksamheter arbetar utifrån.

NÄRINGS- OCH LIVSUTVECKLING

Samarbetet med kommunens näringsliv bedöms som en viktig strategisk fråga eftersom tillväxt i kommunen är ett högt prioriterat område. Det är för tillfället fem lokala företagsnätverk som tillsammans bildar den ekonomiska föreningen Hallstahammar Promotion (HP), en organisation för samverkan mellan företag och mellan företag och

kommun. Kommunens fortsätter sitt samarbete med HP, som pågått sedan ett antal år tillbaka för att främja ett bra företagsklimat.

Fortsatt arbete runt att förbättra för de mer än 900 företag som finns i kommunen pågår med t ex uppsökande verksamhet med företagsbesök. Under 2016-2017 deltar man i ett ESF-projekt som erbjuder möjlighet för Solo-Microföretag i kommunen/länet att utveckla sina företag för att öka sin lönsamhet och tillväxt.

NKI (Nöjd Kund Index) mäts kontinuerligt vilket ger ett snabbare verktyg för att känna av hur företagen upplever kontakten med kommunen.

LOTS funktionen är nu ett inarbetat koncept. Näringslivsenhetens uppdrag att bjuda in till dessa träffar. Att som företag ges möjlighet till att träffa planchef, bygg- och miljöchef, teknisk chef samt näringslivschef vid ett och samma tillfälle har blivit mycket uppskattat.

Föreningen ”Vi i Hallsta” består i dagsläget av 32 medlemmar (handlare och fastighetsägare) och målet är att stärka Handelsplatsen eller som visionen säger ”Hallstahammar först”. För att stärka deras arbete har kommunen beviljat en medfinansiering i ytterligare tre år dock högst 600 000kr/år och u f a föreningen medlemmar lägger in lika mycket. Även HP är beviljade ett ekonomiskt stöd på högst 200 000kr/år. Dessa medel finns som tidigare budgeterade under kommunstyrelsen.

Även besöksnäringen (turismen) har en utvecklingspotential i kommunen. Utöver de insatser som redan görs med/för företag inom turismbranschen, ska under perioden, det strategiska arbetet intensifieras, med ambitionen att öka attraktiviteten och därmed antalet besökare. Större evenemang finns bl. a i Strömsholm med (Nationaldagstävlingar) Strömsholmsdagarna, Grand National men det finns även fler events och besöksanledningar inom kommunen såsom Strömsholms kanal och Åsby-Skantzenområdet att bygga vidare på.

Ett viktigt medel att förverkliga delar av utvecklingen är Leader som nu kommer igång igen. Hallstahammar kommun har under förra perioden varit en aktiv part med många projekt.

Ett nytt näringslivsprogram håller på att tas fram i nära samverkan med Hallstahammar Promotion och övriga näringslivet.

STRÖMSHOLM 2020

”Hur skapa bästa möjliga förutsättningar framtida utveckling av hästnäringen på Strömsholm.”

Det finns en förstudie genomförd som belyser hur Strömsholm kan utvecklas. Förstudien är utarbetad utifrån ett brett förslag till hur skapa bästa möjliga förutsättningar för framtida utveckling av hästnäringen på Strömsholm. Förstudien tar hänsyn till de unika förutsättningar som finns på Strömsholm samt vilka möjligheter som finns för alla de intressenter som är verksamma på Strömsholm nu och hur det kan skapas möjlighet för nya intressenter i Strömsholmsområdet. Av förstudien framgår att det är det samlade resultatet av alla intressenters insatser som är avgörande för om elever/studenter/kunder/gäster upplever kontakten med Strömsholm positiv och vill komma åter.

Syftet med förstudien är att kartlägga nuvarande förutsättningar och aktiviteter på Strömsholm. Huvudfokus ligger på vilka olika förutsättningar som krävs för en stark utveckling av hästnäringen på Strömsholm.

En långsiktig utveckling av Hästnäringen på Strömsholm kräver också att nya verksamheter tillförs samtidigt som befintliga verksamheter och arenor på Strömsholm behöver utvecklas.

Under perioden kommer arbetet att fortsätta.

Under rubriken Strömsholm 2020 pågår också ett arbete att skapa ett hästmuseum i Strömsholm. Det är många aktörer som aktivt arbetat för att skapa ett Hästmuseum i Strömsholmsområdet. En projektgrupp har arbetat och också fått projektmedel från bl a Leader.

Kommunen har tillsammans med Ridskolan Strömsholm och Strömsholms Ryttarförening avgett en avsiktsförklaring avseende utveckling av nuvarande Nationaldagstävlingar till Strömsholmsdagarna. Det innebär bl a att kommunen kommer att medverka till att utveckla flera kringaktiviteter runt Strömsholmsdagarna för att locka en bredare och större betalande publik.

LOKALA INFRASTRUKTURSATSNINGAR

KOLLEKTIVTRAFIK

Kommunen har en väl utvecklad kollektivtrafik med bland annat Flexlinjen, Servicelinje, Brukslinje, Expressbuss till Västerås och linje 115 till Köping.

Kommunen har under perioden 2016 – 2019 fått tillstånd av Kollektivtrafikmyndigheten att i egen regi anordna kollektivtrafik inom kommunen.

STADSNÄT

I tätorterna Kolbäck och Hallstahammar pågår för närvarande en satsning, där kommunfullmäktige gett extra investeringsanslag. Projektet löper över minst två år och till sommaren 2018 skall fiber/tomrör finnas till flertalet hus i tätorterna Kolbäck och Hallstahammar. I skrivande stund har vi fått in 1052 avtal om fiberanslutning. Projektet har hittills varit framgångsrikt. Som exempel planeras det för tomrör till sammanlagt nästan 1 900 villor/bostäder i kampanjen. Just nu har vi en anslutningsgrad om 63 procent. Målsättningen är att vi skall nå 67 procent i kampanjen.

Per den 31/12 finns det 936 (245, år 2015) direktanslutna villor och 180 (147, år 2015) anslutningar via privata fastighetsägare och bostadsrätter. Hallstahem har alla sina lägenheter anslutna vilket motsvarar 2 500 st. Av dessa är 1355 (1259, år 2015) uttag aktiverade motsvarande 54% (47%, år 2015). Hallstahem har också anslutit ett antal s.k. telemetritjänster som exempelvis övervakning och styrning av undercentraler. Antalet företag ökar i långsam takt. Bland övriga anslutna (villor, bostadsrätter m.m.) är aktiveringsgraden näst intill 100 % och totalt sett nyttjar 61 % (52 %, år 2015) av alla anslutna någon tjänst i stadsnätet (3752 portar och av dessa är 2302 aktiverade).

Kommunen deltar fortsättningsvis i ett nätverk KSB (Kommun Samverkan Bredbandsmöte) som länsstyrelsen håller i. Där samverkar länets kommuner runt bredbandsfrågor.

Stadsnätet kommer att fortsätta byggas ut bl.a. med hjälp av statliga medel via länsstyrelsen. Investeringsanslag om 6 Mkr finns årligen, utöver detta tillkommer sedan anslutningsintäkter från nya kunder som återinvesteras i stadsnätets utbyggnad.

GÅNG- OCH CYKELVÄGAR

En annan viktig fråga är *gång- och cykelvägar* mellan främst Strömsholm-Kolbäck och Eriksberg-Kolbäck. Trots att kommunen medfinansierar med 67 % av kostanden tar projektet lång tid. Frågan är emellertid fortfarande högaktuell för kommunen.

Projektet med en GC väg mellan Kolbäck och Strömsholm initierades redan 2009. Vid inledningen av projektet fanns ett beslut från länsstyrelsen om att projektet inte skulle innebära betydande miljöpåverkan.

Sedan detta beslut togs 2009 så har en lagändring trätt i kraft som innebär att en miljökonsekvensbeskrivning inte behöver tas fram om ett projekt inte kan antas medföra betydande miljöpåverkan. Denna lagändring i kombination med att projektet riskerar betydande påverkan på ett Natura 2000-område innebär att länsstyrelsen gjorde en omprövning i frågan om projektet kan antas medföra betydande miljöpåverkan.

Under våren 2017 har nu tillstånd beviljats av länsstyrelsen.

Region Västmanland arbetar med att ta fram en gång- o cykelstrategi för hela länet. Där GC banor kan bindas samman såväl kommunerna inom länet som inom kommunerna.

REGIONALA OCH NATIONELLA INFRASTRUKTURSATSNINGAR

252:AN

Kommunen har under många år arbetet för att få Trafikverket att bygga en ny väg mellan Hallstahammar och Surahammar. För att vägen skulle börja byggas krävde Trafikverket medfinansiering av kommunen. I början av 2015 startade själva byggandet av vägen. Vägen klar till hösten 2017.

BERGSLAGSPENDELN

Arbetet med att få ett mötesspår i Ramnäs har pågått sedan ett antal år tillbaka. Arbetet intensifierades under senare tid. Syftet är att få halvtimmestrafik på pendeln mellan Västerås och Hallstahammar - Surahammar.

Det finns nu återigen relativt goda utsikter att projektet kan genomföras.

E 18

Trafikverket har tagit fram en förstudie för E18 mellan Köping och Västjädra, en sträcka på cirka 25 km. Syftet med projektet är att förbättra förutsättningarna för regional utveckling och ökad framkomlighet på vägen. Hallstahammars kommun har dessutom anförut att projektet är ytterst angeläget då trafiken ofta leds om via Kolbäcks centrum vid stopp på E 18 vilket medför en kaotisk och trafikfarlig situation inne i Kolbäck.

Åtgärderna ska vidare möjliggöra en framtida utbyggnad till motorväg. Om vägen byggs ut ska det samtidigt innebära förbättringar för miljön, såsom bättre hantering av dagvatten, ökat skydd vid vattentäkter samt passager för smådjur. Projektet finns inte med i den nationella planen för transportsystemet år 2010–2021. Det innebär att en utbyggnad till motorväg för närvarande inte kan finansieras i närtid om inget görs. Planen revideras dock var fjärde till sjätte år. Arbetet har fortsatt under 2016 -2018 för att allt ska vara klart, om det skulle visa sig att det kan komma medel tidigare.

INTERNA UTVECKLINGSOMRÅDEN

NY VISION - MÅL – INDIKATORER – EFFEKTIV STYRNING

En ny vision för Hallstahammar 2025 antogs av kommunfullmäktige i december 2015. Under 2016 har arbetet fortsatt med framtagandet av prioriterade mål för kommunfullmäktige, samt nya mål för styrelsen och nämnder för kommande mandatperiod och därtill hörande indikatorer för uppföljning. Kopplat till målstyrning och uppföljning fortsätter även ett utvecklingsarbete kring effektiv styrning som syftar till att utgöra ett metodstöd för arbetet med styrning på verksamhetsnivå. Som ett led i att effektivisera och systematisera processen kring uppföljning pågår ett arbete med framtagandet av ett IT-stöd. Upphandling och implementering av ett sådant IT-stöd planeras bör i så fall ske den kommande perioden.

MEDBORGARDIALOG

Utvecklingen av kommunens arbete med medborgardialog fortsätter framåt. Betydande steg har tagits i metodutveckling och olika former av dialog inför beslut börjar nu alltmer komma in som en naturlig del i ärendeprocessen. Under 2017 har beslut tagits om att införa e-förslag, som är ett enkelt och transparent verktyg där invånarna kan lämna in förslag till politikerna via webben. Lansering är planerad under hösten och styrgruppen för medborgardialog samordnar arbetet.

MILJÖARBETET

Miljöstrateg

Under förra perioden fanns ett mål att kommunens skulle miljöcertifieras. Arbetet är dock mycket omfattande varför det inte var möjligt utan utökade resurser.

Under perioden utökas kommunstyrelsens budget för att möjliggöra en utveckling av miljöarbetet inom kommunen enligt ovan. Miljöstrategen kommer att arbeta för att uppnå fullmäktiges och kommunstyrelsens uppsatta mål.

Klimatplan

Kommunfullmäktige har antagit en energiplan. Energiplanen olika åtgärder hanteras av tekniska nämnden.

Arbetet fortsätter under perioden med att ta fram en klimatplan. Det finns en projektorganisation tillsatt för arbetet.

TRYGG OCH SÄKER

Under 2016 genomfördes en omfattande utbildning inom Mänskliga rättigheter. Det har resulterat i att den kommande perioden planeras för att utöka arbetet med Trygg och säker till att omfatta samtliga målområden inom Agenda 2030.

Under perioden pågår flera aktiviteter inom ramen för Trygg och säker. Samverkan med polisen har utvecklats i och med framtagandet av medborgarlöften. Det är en del i den nya styrningen av polisen och är en utveckling av samverkansöverenskommelserna mellan kommunen och polisen. Medborgarperspektivet ska i högre utsträckning tas tillvara för att göra den lokala problembilden tydligare. Kommunen och polisen har tecknat medborgarlöften kring trygghet i Hallstahammars centrum, skadegörelse och klotter, samt upptäckt av missbruk hos ungdomar. Medborgarlöften kommer att följas upp kontinuerligt i beredningsutskottet för Trygg och säker.

När det gäller förebyggande arbete mot gruppen barn och unga är nu verksamheten igång fullt ut med en utökning av arbetet med barn- och ungdomscoacher. Det finns nu fyra tjänster som barn- och ungdomscoacher med uppdraget att arbeta förebyggande på olika arenor där barn och unga vistas i vardagen. Syftet med insatsen är att öka förutsättningarna för barn och unga att lyckas i skolan, att minska droganvändandet bland barn och unga, samt att minska

förekomsten av skadegörelse och klotter i samhället. Insatsen finansieras i samverkan mellan fem nämnder. Det finns nu en samlad modell för Hallstahammars kommun som bygger på *samverkan* mellan flera verksamheter, *långsiktighet* och *uthållighet* i arbetssätt och finansiering och på framgångsfaktorerna från det nuvarande arbetet med ungdomscoacher.

Inom ramen för säkerhet och beredskap kommer utbildnings- och övningsverksamheten fortsätter inom konceptet med utbildningar i stab- och ledningsmetodik för chefer och nyckelfunktioner. Under kommande år planeras det även utbildnings- och informationsinsatser för allmänheten i hur man vid kris klarar sig under 3 dygn. Det följer även av de nya politiska målen för perioden kring området krisberedskap.

När det gäller det olycksförebyggande arbetet har en uppföljning av handlingsprogrammet gjorts som nu ligger till grund för det fortsatta arbetet.

En handlingsplan mot våldsbejakande extremism har tagits fram att gälla den kommande perioden.

PERSONALPOLITIK

Hallstahammars kommun står, liksom många andra arbetsgivare, inför stora utmaningar då det gäller den framtida kompetensförsörjningen. Att vara en attraktiv arbetsgivare med bra arbetsvillkor och god arbetsmiljö är en förutsättning för att lyckas attrahera medarbetare. Fokus ligger därför på arbetet med att förstärka arbetsgivarvarumärket, dvs hur vi är och hur vi uppfattas som arbetsgivare. Detta är av största vikt för att kunna rekrytera nya medarbetare, men även behålla redan anställda medarbetare. För att få kunskap om hur vi uppfattas som arbetsgivare har alla nyanställda sedan c:a ett år tillbaka i samband med den centrala introduktionen, fått svara på frågor som rör detta. Det gör att vi nu har viss information om detta. Frågorna kommer nu efter ett år att följas upp för att se om uppfattningen är densamma, eller har förändrats.

Ett annat sätt att få information om hur vi uppfattas som arbetsgivare är att genomföra avgångsintervjuer/enkäter med de medarbetare som slutar sin anställning. Sedan årsskiftet 2016/2017 genomförs sådana avgångsenkäter bland alla månadsanställda medarbetare som avslutar sin anställning hos Hallstahammars kommun. Utifrån den information som framkommer, är det möjligt att arbeta med förbättringsområden samt ger möjlighet att bygga vidare på sådant som medarbetare redan idag upplever som positivt.

Rekryteringsprocessen har kvalitetssäkrats i och med att datastöd vid rekrytering har börjat tillämpas. Även metoderna för att nå potentiella medarbetare har utvecklats i samverkan med kommunens kommunikationsenhet. Annonsering sker bl a via sociala medier och som ett komplement till traditionella annonser, används även andra metoder såsom marknadsföring via filmsekvenser.

Att ständigt synas och visa upp sig som arbetsgivare genom att delta på mässor, ta emot studiebesök och praktikanter och erbjuda feriearbete åt ungdomar, är viktigt för att stärka attraktionskraften ytterligare.

En god arbetsmiljö och goda arbetsförhållanden är också avgörande för att kunna attrahera och behålla medarbetare. Därför startade det tvååriga projektet "personalförsörjningskedjan" upp under april månad. Projektet innebär ett arbete med främjande, förebyggande och rehabiliterande åtgärder för att öka frisknärvaron i kommunen. Under projekttiden kommer också en översyn av hela kompetensförsörjningsprocessen att göras.

Förslag MoB 2017-2020 Verksamhetsramar						
Ram 2018 samt plan, inriktning	2019 o 2020					
	ÅR	2016	2017	2018	2019	2020
Kommunstyrelsen		69 146	72 018	75 388	75 752	76 370
Tillskott		1 580	2 600	3 370	364	618
Lönekomp 2,2 % per år			700	720	740	760
Arvoden			500			
Kollektivtrafiken			400	400		
Utvecklingsmedel och utökad ram			500	500		740
Delfinansiering ungdomscoacher			-500			
Miljöstrateg			500			
Projektmedel till ks förfogande			500	250		
Socialt företagsprojekt				500		-500
Ärendehanteringssystem inkl e-arkiv				1000		
Effektivitetskrav					-376	-382
Bygg o miljönämnd		7 393	8 143	8 773	8 863	9 415
Tillskott		170	750	630	91	552
Lönekomp 2,2 % per år			125	130	135	140
Arvoden			125			
Bostadsanpassning			250	250		
Bemanning			250	250		
Utvecklingsmedel och utökad ram						460
Effektivitetskrav					-44	-47
Teknisk nämnd		39 221	41 810	42 870	44 546	45 815
Tillskott		3 510	1 550	1 060	1 676	1 269
Lönekomp 2,2 % per år			830	860	900	940
Arvoden			250			
Underhåll gator o vägar			100			
Underhåll verksamhetslokaler			470			
Delfinansiering ungdomscoacher			-250			
Kostnadsökningar entreprenader			200	200		
Utökning sommarjobb			300			
Volymökning gatan			150			
Uppfräschning kommunala tomter			-300			
10 % Biodiesel			-200			
Utvecklingsmedel och utökad ram					1000	660
Effektivitetskrav					-224	-231

MoB 2017-20 VERKSAMHETS RAMAR						
	ÅR	2016	2017	2018	2019	2020
Barn o Utbildningsnämnd		341 720	366 061	382 861	395 178	410 607
Tillskott		10 900	25 680	16 800	12 317	15 429
Lönekomp 2,2 % per år (inkl städ)			4 900	5 500	6 200	6 700
Arvoden			250			
Lönekomp städtjänster			200	200		
Nya platser förskolan, ramhöjning permanent			4 000			
Drift tillkommande ytor			1 300	1 700		
Kapitalhyra (inv 15 Mkr /år)			800	800		
Elevökning i grundskolan/fritidshem			3 000	2 300		
Extra tillskott för fler elever			2 000	2 000		
Extralyft rektorer förskolechefer (50% av lyft 16)			330			
Förskole- / Lärarsatsning			2 000	1 000		
Barn och elever i behov av särskilt stöd			1 000	500		
IT utrustning			300	300		
Indexering platser gymnasieskolan			4 000	2 000		
Administrativt stöd förskola/skola			500			
Delfinansiering ungdomscoacher			-500			
Nya hyresavtal			1 600			
Kringpersonal pga ökat elevantal (skolsköt, syv mm)				500		
Demografi, utvecklingsmedel o utökad ram					8 100	10 800
Effektivitetskrav					-1 983	-2 071
Kultur o Fritidsnämnd		35 501	36 476	40 336	41 199	42 982
Tillskott		1 240	975	3 860	863	1 783
Lönekomp 2,2 % per år			350	360	370	390
Arvoden			125			
Verksamhetsmedel			650	400		
Delfinansiering ungdomscoacher			-250			
Ökat öppethållande ungdomsgårdarna, sommartid			100	100		
Hallsta Ridklubb utökad driftbidrag				3 000		
Utvecklingsmedel och utökad ram					700	1 610
Effektivitetskrav					-207	-217

MoB 2017-20 VERKSAMHETSAMAR						
	ÅR	2016	2017	2018	2019	2020
Socialnämnd		351 547	385 157	421 207	429 200	448 933
Tillskott		14 500	33 870	36 050	7 993	19733
Lönekomp 2,2 % per år + ob mm			7 100	7 750	8 400	9150
Arvoden			250			
Lönesatsning kommunal usk omsass/stödass			3 200	1 000		
Extra lokalt lönesatsning ovanstående grupp			1 000			
Extralyft chefer Åo + LSS (50% av lyft 16)			270			
Projekt sänkt heltidsmåt, myndighetsgruppen (delfin)			250			
Ökade priser (hyra el mm)				1 000		
Vuxenutbildning			1 000	1 000		
Utökning hemtjänst			4 000	1 000		
Extra utökning äldreomsorg			2 000	2000		
Önskad sysselsättningsgrad mm			1 000	1 000		
Avskaffning delade turer			2 000			
Feriearbeten			300	300		
Tillkommande platser nytt äldreboende			9 000	19 000		
Härberge o Motivationsstatsning			1 000	1 000		
Trygghetsboende				1 000		
Delfinansiering ungdomscoacher			-500			
Ungdomscoacher			2 000			
Demografi, utvecklingsmedel o utökad ram					1750	12 850
Effektivitetskrav					-2157	-2 267
Övriga		41 640	24 060	15 180	15 600	15 395
MBR		9 200	8 400	8 600	8800	9000
Överförmyndarnämnden		1 650	1 850	2 050	2250	2500
Valnämnd		50	50	750	750	75
Revision		740	760	780	800	820
Pensioner		30 000	13 000	3 000	3000	3000
Hänsyn till avkastning i pensionsförvaltningen, samt						
Summa driften		885 680	933 475	986 115	1 009 836	1 049 011

FÖRSLAG FINANSIERING VERKSAMHETSAMARNA

	2016	2017	2018	2019	2020
Tusental kronor					
Skatte o gen stb	875 691	917 464	949 583	976 587	1 004 247
Finansnetto	4 000	9 000	9 000	9 000	9 000
Avskrivningar	-32 000	-30 000	-36 000	-36 000	-36 000
Internt påförda kapitalkostnader	40 017	38 970	47 250	49 000	49 000
Fullfond+ del i avkastning			22 000	22 000	22 000
Summa	887 708	935 434	991 833	1 020 587	1 048 247

BERÄKNAT ÅRSRESULTAT

Nytt årsresultat efter effektivitetskrav	5 718	10 751	-764
---	--------------	---------------	-------------

INVESTERINGSBUDGET 2017-2018 SAMT PLAN/INRIKTNING 2019 OCH 2020

	2017	2018	2019	2020
ledningnätet	10 000	6 500	10 000	5 000
verkens investeringar (inkl filter)	4 500	3 500	4 500	15 000
värme vent	1 500	1 000	1 500	1 500
energiinvest inkl baden	5 000	5 000	5 000	5 000
Skantzöbadet		6 000	3 000	
vallmobadet			5 000	
Projekt Valstasjön		200		
Park/Lindbo mm	50 000			
Kolbäck		25 000		
Näslund				25 000
skolor /förskolor utbyggnad			25 000	
utemiljö skolor/förskolor	2 000	500	500	500
Äppelparken	110 000			
Särskilt boende			20 000	15 000
Inventarier	9 500			
"Kulturhuset"/bibl kolbäck	4 600			
Äventyrsgolfbana + lekpark		1 500		
Maskiner/fordon tekniska	6 000	1 400	3 300	2 500
oförutsett tekniska	1 000	1 000	1 000	1 000
sanering VA	1 000	500	1 000	1 000
Lekplatser		2 500	2 500	2 500
Försköning allmänna platser	300	300	300	300
Förnyelse belysning	1 000	1 000	1 000	1 000
Trafiksäkerhetsåtgärder	2 200	500	500	500
Gatuombyggnad	500	500	500	500
Div ombyggnationer	1 500	500	500	500
Nya cykelinvesteringar	1 000	1 000	1 000	1 000
Skalskydd, utemiljö, kök	3 000	1 500	1 500	1 500
Centrumutveckling	1 500	10 000	10 000	10 000
Resecenter				7 500
Exploatering	5 000	20 000	20 000	20 000
Stadsnätsutbyggnad	6 000	6 000	6 000	6 000
Flerbostadshus Kolbäck	18 000			
SUMMA INVESTERINGAR	245 100	95 900	123 600	122 800
LÅNERAM	180 000	65 000	95 000	95 000

Ram jämte förändringar för åren 2017-2020

Kommunstyrelsen

Kommunstyrelsens mål

ENKELT OCH NÄRA

Kommunen har god planberedskap för varierande, attraktiva och blandade boendemiljöer som stimulerar olika boendeformer i alla kommundelar.

De allmänna kommunikationerna ska ständigt utvecklas och förbättras för att möta kommuninvånarnas behov och stimulera ett ökat kollektivt resande, med fokus på hela resan från dörr till dörr. Antal resor per invånare som sker med kollektivtrafik, cykel eller till fots ska öka.

Kommunens förmåga att förebygga och hantera kriser och stora samhällsstörningar ska stärkas.

NYTÄNKANDE OCH KREATIVT

Kommunen ska tillhandahålla och utveckla fler digitala tjänster och modern teknik som förenklar och förbättrar servicen till kommuninvånarna.

Kommuninvånare, kunder och företagare ska uppleva kommunen som tillgänglig, effektiv, kompetent och serviceinriktad. Den personliga servicen ska finnas kvar.

Ett varierat näringsliv och ett bra företagsklimat i kommunen skapar fler och nya arbetstillfällen.

Kommunstyrelsen ska verka för att i samverkan med berörda näringar öka antalet besökare till Hallstahammars kommun.

Hästnäringen fortsätter att utvecklas och har fortsatt hög kvalitet. Strömsholm ska vara en av landets främsta mötesplatser och kompetenscenter för hästnäringen.

ANSVAR OCH ENGAGEMANG

Hallstahammars kommun ska vara en attraktiv och jämställd arbetsgivare där de anställda är friska, glada och engagerade.

I Hallstahammars kommun tillämpas önskad sysselsättningsgrad. Delade turer ska arbetas bort.

Samtliga verksamheter ska senast 2019 ha implementerat strategin för jämställdhetsintegrering och arbeta för jämlikhet och jämställdhet på alla plan.

Hallstahammars kommun ska samordna resurser för tidiga förebyggande insatser för utjämning av skillnader i hälsa och stärkt trygghet och säkerhet.

Hallstahammars kommun ska stimulera utvecklingen för att uppnå den nationella målsättningen om fossilfritt Sverige till 2030. Hallstahammars kommuns verksamheter ska bli fossilfria senast 2019.

Vid inköp ska Hallstahammars kommun ta ökad ekologisk och social hänsyn. Minst 50 procent av alla upphandlade produkter ska vara socialt och miljömässigt hållbara år 2019.

Kommunens upphandlingar och inköp är effektiva, ändamålsenliga samt stimerar det lokala näringslivet.

En klimatplan och ett miljöprogram ska antas som led i arbetet för att miljöcertifiera kommunen enligt ISO 14001 eller motsvarande standard till år 2018. Samhällsplaneringen ska leda till att grönområden, biologisk mångfald och naturreservat värnas och utökas.

Kommunen ska utveckla metoder och tjänster som främjar ökad delaktighet och jämlikt inflytande.

Ram 2018 samt plan, inriktning	2019 o 2020					
	ÅR	2016	2017	2018	2019	2020
Kommunstyrelsen	69 146	72 018	75 388	75 752	76 370	
Tillskott	1 580	2 600	3 370	364	618	
Lönekomp 2,2 % per år		700	720	740	760	
Arvoden		500				
Kollektivtrafiken		400	400			
Utvecklingsmedel och utökad ram		500	500			740
Delfinansiering ungdomscoacher		-500				
Miljöstrateg		500				
Projektmedel till ks förfogande		500	250			
Socialt företagsprojekt			500			-500
Ärendehanteringssystem inkl e-arkiv			1000			
Effektivitetskrav					-376	-382

Kommungemensamma uppdrag/utvecklingsområden redovisas i särskilt avsnitt i årets Mål och Budgetdokument.

Avstämning inför 2018

För perioden 2018-2020 tillförs KS förutom kompensation för löner även ytterligare medel för kollektivtrafik, utvecklingsmedel samt projektmedel till kommunstyrelsens förfogande, totalt. 2 870 tkr.

I årsredovisningen för 2016 uppvisade kommunstyrelsen ett positivt resultat på 162 tkr trots att kostnaderna för kollektivtrafiken och politiskt verksamhet överskreds med drygt 2 mkr. Underskottet motades med medel för vakanta tjänster. Inför 2018 har kommunstyrelsen fått ytterligare medel för kollektivtrafik 800 tkr (400 tkr 2017, 400 tkr 2018). Åtgärder har satts in för att såväl kollektivtrafik som politisk verksamhet ska rymmas inom den tilldelade ramen för den kommande perioden. Kollektivtrafiken är dock fortfarande ett orosmoln, se nedan.

Kommunstyrelseförvaltningen kommer under 2017 och 2018 behöva ianspråkta de medel som finns för vakanta tjänster. Det beror dels på att kommunens totala volym ökar kontinuerligt vilket ställer större krav på administrationen dels för att förvaltningen ska kunna uppfylla kommunstyrelsens mål.

Under 2017 kommer en omorganisation att verkställas inom förvaltningen med anledning av ovanstående samt ersättningsrekryteringar mm.

Kommunstyrelsen har ett antal utvecklingsområden som behöver medel och där medel inte ligger på de enskilda enheterna utan sammanförs i en post benämnt utvecklingsmedel. Under perioden behövs resurserna för att möjliggöra utveckling av:

:

- IT system för uppföljning och utvärdering av de kommunala målen och indikatorerna, e-tjänster, e-förslag, synpunkthantering, som en trygg och säker kommun. Dessutom bör det finnas ett visst utrymme för att säkerställa att vissa kommunövergripande områden kan utvecklas i önskad takt.
- Ett nytt ärendehanteringssystem med e-arkiv är en angelägen fråga då nuvarande system är mycket gammalt. I budgeten för 2018 finns särskilda medel upptagna för detta.
- Även miljöarbetet är ett angeläget område. Under 2017 utökas kommunstyrelsens budget för att möjliggöra en utveckling av miljöarbetet inom kommunen. Medel finns upptagna för en miljöstrateg.

Volymförändringar och nya uppdrag inför 2019-2020

För kollektivtrafiken tillförs ytterligare medel för åren 2017 - 2018 men det avser endast prisindexering och ingen förändring eller utökning av trafiken. Ytterligare medel kan behöva tillföras under kommande period.

Dessutom är kostnaderna för redan befintliga verksamheter underfinansierade. Miljöstrategiska området kostar mer än det som tillförts kommunstyrelsen. Finskt förvaltningsområde är också underfinansierat till följd av ändrade regler för statsbidraget mm.

De kammungemensamma systemen för personal och ekonomi har ökat mer än planerat.

Det bör finnas en beredskap för att anställa ytterligare en kvalificerad ekonom till den nya ekonomi- och finansheten. Viss del av kostanden ryms inom befintlig ram då det finns medel för vakanta tjänster. Frågan om en ev förstärkning av enheten kommer att hanteras av en ny ekonomi- och finanschef.

Inom HR området pågår ett projekt under 2 år, personalförsörjningskedjan. HR enheten personal arbetar med både stöd åt övriga förvaltningar och kommunövergripande strategiskt arbete. Eftersom kommunens totala volym ökar, krävs mer insatser åt förvaltningarna i det operativa arbetet. Det medför att tiden för strategiskt kommunövergripande arbete minskar. Den kommande perioden kommer att kräva mer strategiskt arbete för att möta kommunens samlade behov av kompetensförsörjning. Ytterligare en HR- strateg behöver rekryteras under perioden.

Kommunen har sedan en tid tillbaka via olika åtgärder försökt stimulera och skapa förutsättningar för socialt företagande.

Det finns nu vissa indikationer på att det finns möjligheter att få igång denna form av företagande.

För att underlätta starten avsätts max 500 tkr under år 2018-2019. Därefter ska det sociala företaget bära sina egna kostnader alternativt ska försöket avbrytas.

Omfördelning inom kommunstyrelsens budgetram

Inom kommunstyrelsens budgetram genomförs under 2017 och 2018 en omorganisation som innebär omfördelning av personalresurser. Enheten för "Utveckling och planering" utökas med ytterligare resurser för att dels möta högre krav från staten avseende säkerhet och beredskap dels kommunens egen ambition att utveckla Agenda 2030. Agendan utgör troligtvis det nya paraplyet för det nuvarande "Trygg och säker". Beslut i frågan förväntas under hösten 2017. Inom ramen för Agenda 2030 kommer flera områden att fokuseras bl a strategiskt övergripande arbete med jämställdhet, barnkonvention, miljö- och klimatarbetet, för att sedan kunna implanteras i kommunens verksamheter.

Enhetens uppdrag utökas också med analyser av statistik och mätningar samt större utredningar.

Enheten för IT- bredbandsutveckling och kommunikation flyttas från andra enheter inom förvaltningen till "Utveckling och planering".

Det föreligger vidare ett förslag att inrätta en ny enhet, "Ekonomi- och finansenhet". Till den nya enheten behövs en beredskap för att tillföra den ytterligare en kvalificerad ekonomtjänst. Enheten har med tiden blivit underdimensionerad beroende på att kommunens totala volymökning. Nuvarande enhet ekonomi och planering upphör.

Kostnaden för den nya tjänsten täcks till viss del av vakanta medel men inte fullt ut.

HÄNVISNING

Mer information kring kommunstyrelsen finns i styrelsens egen Mål och Budgetskrivelse (styrelsens och nämnderna MoB:ar biläggs som bilaga till detta dokument).

Kommunstyrelsen kan kostatera att förvaltningens förslag till MoB 2017-2020 inte rymms fullt ut inom den ekonomiska ram som står till förfogande. Inför avstämningsbeslutet behöver förvaltningens uppdrag till vissa delar begränsas och/eller omprioriteras.

Kommunalt partistöd

Kommunalt partistöd för år 2018 föreslås utgå med 10700 kr/parti representerat i kommunfullmäktige samt 17100 kr/mandat i kommunfullmäktige: Totalt partistöd 2018 855,1 tkr.

Föreslaget belopp är samma som för år 2017, dvs ingen uppräknig.

Bygg och Miljönämnd



Ram 2018 samt plan, inriktning	2019 o 2020					
	ÅR	2016	2017	2018	2019	2020
Bygg o miljönämnd		7 393	8 143	8 773	8 863	9 415
Tillskott		170	750	630	91	552
Lönkomp 2,2 % per år			125	130	135	140
Arvoden			125			
Bostadsanpassning			250	250		
Bemanning			250	250		
Utvecklingsmedel och utökad ram						460
Effektivitetskrav					-44	-47

AVSTÄMNING 2018

Aviserade förstärkningar bedöms i stort räckta för nämndens uppdrag. Endast en smärre brist för lönskompensation bedöms uppstå utifrån nuvarande förutsättningar.

FÖRUTSÄTTNINGAR FÖR NÄMNDENS UPPDRAG

Bygglov och andra ärenden relaterade till plan och bygglagen (PBL) ligger fortsatt på en nivå väsentligt över nivån åren 2014-15. Byggnadsinspektörerna handlägger ansökningar på heltid och har begränsat med tid till tillsyn och andra uppdrag inom området. Det är positivt med ökad exploatering, men personal måste finnas för att kunna verkställa de behov som uppkommer. Medel för ökad bemanningen som tillkom 2017 på 250 tkr var helt nödvändigt för att klara handläggning av ansökningar. De ytterligare 250 tkr som preliminärt har funnits i planeringen för år 2018 är av stor vikt att få tilldelat för nämnden. Detta för att få större delen av den nya tjänsten finansierad i rambudgeten. Tillsyn enligt PBL kan inte dock inte finansieras med tillsynsavgifter av lagtekniska skäl, därav betydelsen av ramtillskott på sikt.

Inrättad tjänst som miljöstrateg är nu verkställd. Det är viktigt att kostnadstäckning för tjänsten erhålls fullt ut så inte andra uppdrag nämnden har som myndighet riskerar att prioriteras ner eller utebli.

För att klara måluppfyllelsen i mål 5 rörande enskilda avlopp kan det komma att behövas en projektanställning i slutet av planeringsperioden. Inventeringsarbetet prioriteras under 2017-18, vilket gör att förelägganden och förbud skjuts något på framtiden. Kommunfullmäktige beslutade under våren att ge tekniska nämnden förutsättningar att utreda utvidgning av Hallstahammars kommuns va område för Svenby/Berg och Norrby. Genomförts utvidgningen kommer att antal fastigheter att få kommunala va- anslutningar och antalet enskilda avlopp minskar i motsvarande grad.

Nämndens uppdrag att förmedla bidrag till bostadsanpassning kan med hänvisning till de ramtillskott som erhållits tidigare samt två senaste årens utfall bedömas klaras under 2018 utan tillskott i ramen. Behovet lär enligt demografin och inflyttningen öka inom några år, vilket gör att ramen troligen behöver justeras uppåt senare.

Sammantaget med aviserade förslag i budget ser möjligheterna relativt bra ut att klara de uppdrag nämnden har.

UPPFÖLJNING AV TIDIGARE RAMTILLSKOTT

Lönekompensation	2016/2017	120 tkr 2016 125 tkr 2017	Kompensation om ca 2,2% per år har erhållits. Viktigt för att undvika urholkning av verksamheten.
Arvode	2017	125 tkr	Kompensation för ökade arvodeskostnader har erhållits. Urholkning av verksamheten undviks på så sätt.
Bostadsanpassning	2017	250 tkr	Demografin pekar på ökade kostnader i framtiden, utfallet 2015 och 2016 har gått emot trenden.
Bemannning	2017	250 tkr	Arbetsbelastning för byggnadsinspektörerna har ökat varpå ytterligare en tjänst har tillsatts.

VOLYMFÖRÄNDRINGAR

Exploateringstakten kan få konsekvenser i form av mer arbete till byggnadsinspektörerna. I övrigt i huvudsak oförändrad volym.

HÄNVISNING

Mer information kring bygg och miljönämnden finns i nämndens egen Mål och Budgetskrivelse (styrelsens och nämnderna MoB:ar biläggs som bilaga till detta dokument).

Kommunstyrelsen kan kostatera att nämndens förslag till MoB 2017-2020 inte ryms fullt ut inom den ekonomiska ram som står till förfogande. Inför avstämningsbeslutet behöver nämndens uppdrag till vissa delar omfördelas och/eller omprioriteras. Hela verksamheten behöver belysas och precisa handlingsplaner för att uppdragen skall klaras inom den ram som står till förfogande tas fram på såväl kort som lång sikt.

Tekniska nämndens mål

ENKELT OCH NÄRA

Kommunens förmåga att förebygga och hantera kriser och stora samhällsstörningar ska stärkas.

NYTÄNKANDE OCH KREATIVT

Hallstahammars kommun ska kännetecknas av hög tillgänglighet och service där den moderna teknikens möjligheter används.

Minst en offentlig plats per år ska upplevas som överraskande och förnyad.

ANSVAR OCH ENGAGEMANG

Hallstahammars kommun är ett samhälle där människors olikheter bidrar till en mångfald och ses som en styrka. Vi arbetar aktivt för ökad folkhälsa. Kommunen stimulerar till ökad fysisk aktivitet. Cykel- och gångtrafiken per invånare skall öka med minst två procentenheter årligen. Rekreation i utemiljöer ökar. Mötesplatser över de traditionella gränserna finns och används.

Energianvändning i kommunala fastigheter (el, värme) ska minska med minst 4 % per år.

Läckage från vattenledningarna är i nivå eller mindre än 20 %.

Ledningsnätet för dricksvatten, avloppsvatten och dagvatten är i gott skick.

Hallstahammars kommun ska vara en attraktiv arbetsgivare där de anställda är friska, glada och engagerade. I Hallstahammars kommun eftersträvas en jämnare könsfördelning där arbetsplatserna är jämställda och mångkulturella.

5 % mer hushållsavfall går till återvinning per år och 5 % mindre hushållsavfall går till avfallsförbränning per år.

Natur med höga miljövärden, rik biologisk mångfald och naturreservat ökar i Hallstahammar.

Investeringar som återbetalar sig genomförs och den externa finansieringen genom bidrag ska öka med hjälp bland annat från EU och statliga projektmedel.

Hallstahammar ska bli en fossilfri kommun.

Energianvändningen i Hallstahammar som geografiskt område är 100 % förnybart år 2025.

Ram 2018 samt plan, inriktning	2019 o 2020					
	ÅR	2016	2017	2018	2019	2020
Teknisk nämnd		39 221	41 810	42 870	44 546	45 815
Tillskott		3 510	1 550	1 060	1 676	1269
Lönekomp 2,2 % per år			830	860	900	940
Arvoden			250			
Underhåll gator o vägar			100			
Underhåll verksamhetslokaler			470			
Delfinansiering ungdomscoacher			-250			
Kostnadsökningar entreprenader			200	200		
Utökning sommarjobb			300			
Volymökning gatan			150			
Uppfräschning kommunala tomter			-300			
10 % Biodiesel			-200			
Utvecklingsmedel och utökad ram					1000	660
Effektivitetskrav					-224	-231

AVSTÄMNING 2018

Tekniska förvaltningen/nämnden kan för 2018 och återstående del av planeringsperioden identifiera följande tillkommande behov. Kartläggningen redovisas under volymförändringar.

FÖRUTSÄTTNINGAR FÖR NÄMNDENS UPPDRAG

UPPFÖLJNING AV TIDIGARE RAMTILLSKOTT

Lönekompensation	2016/2017	810 tkr 2016 830 tkr 2017	Kompensation om ca 2,2% per år har erhållits. Viktigt för att undvika urholkning av verksamheten.
Arvode	2017	250 tkr	Kompensation för ökade arvodeskostnader har erhållits. Urholkning av verksamheten undviks på så sätt.
Underhåll gator o vägar	2016/2017	900 tkr 2016 100 tkr 2017	Budgeten räcker i teorin för att toppbelägga ca 4,5 % av de asfalterade ytorna. För att undvika kapitalförstöring ska minst 5 % toppbeläggas per år. Budgetbrist ca 500 tkr.
Underhåll verksamhetslokaler	2016/2017	1 MSEK 2016 470 tkr 2017	Det planerade underhållet på skolor, förskolor och vårdlokaler har ökat med 1,6 MSEK. Bättre förutsättningar för att undvika kapitalförstöring. Helhetsgreppet tas i de nya hyresavtalen varpå omdisponeringar är möjliga i framtiden.
Delfinansiering ungdomscoacher	2017	-250 tkr	Förhoppning finns att skadegörelsekostnader ska minska, 2016 års nivå uppgår till 510 tkr.
Kostnadsökning entreprenader	2017-2019	200 tkr/år	Inflationssäkring av köpta tjänster för perioden.
Lekplatser	2016	500 tkr	En ny lekplatsutredning har tagits fram. Finansiering för genomförandet saknas. Simulering fram till 2022 är gjord och

			f.n. saknas det 500 tkr.
Utökning sommarjobb	2017 & 2019	300 tkr 2017 300 tkr 2019	Städpatrullen dubblerades under 2016. Finansiering för detta har erhållits från och med 2017. Ytterligare satsningar planeras 2019.
Volymökning gatan	2017	150 tkr	Kompensation för ökade kostnader till följd av ny tillfartsväg. Ökade kostnader för del av Olbergavägen.
Folketshus Hallstahammar	2016	-200 tkr	Ramökning erhöles 2015 och det ackumulerade effekten är en nettoökning om 250 tkr. Fastigheten har eftersatt underhåll.
Uppfräschning kommunala tomter	2016/2017	300 tkr 2016 -300 tkr 2017	Under 2016 användes medlen till att göra exploateringsområdena mer attraktiva. 23 tomter såldes under 2016 och 1 kvarstår. Den kvarvarande tomten är bokad.
10% Biodiesel	2016/2017	200 tkr 2016 -200 tkr 2017	Den preliminära undersökningen pekade på en kostnadsökning om ca 50% varpå beloppet önskades. Efter upphandling visar det sig att priset för biodiesel är för närvarande på samma nivå som vanlig diesel.
Nettointäktsbortfall tomträtter	2016	1 039 tkr	Beloppet avser nettoeffekten av att sälja 210 tomträtter.
Nya tjänster fastighet	2016	0	Projektledar- och teknik- och energiförvaltningstjänsten har tillsatts under hösten inom ramen. Energibesparingar och effektivare uppföljning har finansierat tjänsterna.

VOLYMFÖRÄNDRINGAR

EXPLOATERINGAR

Exploateringsstakten kommer att öka de kommande åren. För planeringsperioden kartläggs behovet av exploatering av Knektbacken, Fasanen, Myran och Vattentornet. En preliminär avgränsning har gjorts utifrån befintliga projektplaner av de olika exploateringsområdena.

Investeringsvolymen och grunduppdraget har växt under de senaste åren. För att klara av förvaltningens växande åtagande behöver organisationen förstärkas.

Nämnden för fram i sin MoB-skrivelse stora behov kring utökad bemanning och/eller medel för att upphandla tjänster.

HÄNVISNING

Mer information kring tekniska nämnden finns i nämndens egen Mål och Budgetskrivelse (styrelsens och nämnderna MoB:ar biläggs som bilaga till detta dokument)

Kommunstyrelsen kan konstatera att nämndens förslag till MoB 2017-2020 inte ryms fullt ut inom den ekonomiska ram som står till förfogande. Inför avstämningsbeslutet behöver nämndens uppdrag till vissa delar omfördelas och/eller omprioriteras. Hela verksamheten behöver belysas och precisa handlingsplaner för att uppdragen skall klaras inom den ram som står till förfogande tas fram på såväl kort som lång sikt.

Barn- och utbildningsnämnd



Barn och utbildningsnämndens mål

ENKELT OCH NÄRA

Barnens/elevernas arbetsklimat är tryggt och inspirerande.

NYTÄNKANDE OCH KREATIVT

All personal har ett attraktivt och utvecklande arbetsklimat.

ANSVAR OCH ENGAGEMANG

Förskolan är trygg och stimulerar barnens utveckling.

Alla elever ges möjlighet till lärande och når de nationella kunskapsmålen.

Verksamheterna genomsyras av social och ekologisk hållbarhet.

Ram 2018 samt plan, inriktning	2019 o 2020					
	ÅR	2016	2017	2018	2019	2020
Barn o Utbildningsnämnd		341 720	366 061	382 861	395 178	410 607
Tillskott		10 900	25 680	16 800	12 317	15 429
Lönekomp 2,2 % per år (inkl städ)			4 900	5 500	6 200	6 700
Arvoden			250			
Lönekomp städtjänster			200	200		
Nya platser förskolan, ramhöjning permanent			4 000			
Drift tillkommande ytor			1 300	1 700		
Kapitalhyra (inv 15 Mkr /år)			800	800		
Elevökning i grundskolan/fritidshem			3 000	2 300		
Extra tillskott för fler elever			2 000	2 000		
Extralyft rektorer förskolechefer (50% av lyft 16)			330			
Förskole- / Lärarsatsning			2 000	1 000		
Barn och elever i behov av särskilt stöd			1 000	500		
IT utrustning			300	300		
Indexering platser gymnasieskolan			4 000	2 000		
Administrativt stöd förskola/skola			500			
Delfinansiering ungdomscoacher			-500			
Nya hyresavtal			1 600			
Kringpersonal pga ökat elevantal (skolsköt, syv mm)				500		
Demografi, utvecklingsmedel o utökad ram					8 100	10 800
Effektivitetskrav					-1 983	-2 071

UPPFÖLJNING AV RAMTILLSKOTT 2017

Lönekompensation	2017	4 900 tkr	Kompensation om ca 2,2 % per år har erhållits. Räcker inte för att förskollärare, lärare och skolledade. Viktigt för att undvika urholkning av verksamheten.
Lönekompensation städtjänster	2017	200 tkr	Kompensation om ca 2,2 % för köpta städtjänster
Arvode	2017	250 tkr	Kompensation för ökade arvodeskostnader har erhållits. Urholkning av verksamheten undviks på så sätt.
Förskolans tilläggsanslag (nov beslut) för nya platser 2016. Ramhöjning permanent från 2017	2017	4 000 tkr	Tilläggsbudget (engångsbelopp) begärdes 2016 för 35-40 nya platser för ökat platsbehov i förskolan. Kompenseras i ram 2017. De nya platserna fördelades mellan förskolor utifrån behov och en ny avdelning på Trollbacken togs i bruk från hösten 2016. Den ökning av platser som genomfördes 2016 håller för 2017. Däremot om ny förskola ska tillskapas i Kolbäck behöver den bemannas med grundbemanning och ledning. Förskolan beräknar att från våren 2019 behövs fler platser i Hallstahammars tätort om bostadsbyggandet fullföljs och nya bostäder blir inflyttningsklara.
Driftkostnad för grundskolans utökade lokalbehov (grundhyra, energi, städ)	2017	1300 tkr	Första etappen av driftkostnad på investeringar för fler skollokaler till följd av elevökning och inflyttning. Flera år framöver genomförs och planeras fler investeringar.
Kapitalkostnad för grundskolans utökade lokalbehov (inv 15 Mkr/år)	2017	800 tkr	Första etappen av kapitalkostnad på investeringar för fler skollokaler till följd av elevökning och inflyttning. Flera år framöver

			genomförs och planeras fler investeringar. Bygger på investeringsnivå 15 Mkr/år. Behovet ändras utifrån investeringens storlek.
Elevökning i grundskola/ grundsärskola/ fritidshem	2017	3000 tkr	Elevökning i verksamheterna behöver kompenseras för att behålla personaltätheten. Fler elever har flyttat in än ramen kompenserat för vilket behöver tas hänsyn till vid tilldelning 2018. Asylsökande ej medräknade.
Indexering platser gymnasieskolan	2017	4000 tkr	Köpta platser främsta av Västerås genom samverkansavtal. Normal tid för utbildning 3 år. Flera grupper behöver längre tid, 4 år eller mer (nyanlända, särskilda behov, de som byter program)
Extra tillskott för fler elever (fördelat till gymnasiet)	2017	2000 tkr	Uppföljningsansvar för de som inte går eller klarar gymnasiet. Obalans från 2016 följer med till 2017. Begärde utökad ram för förändring/Indexering köpta platser (4%) inkl resor för gymnasieelever räckte inte till platskostand och elevantal. Tilldelningen innebar obalans. Budgetram måste strikt följa programkostnad och antal elever för att undvika obalans. Eleverna har rätt till gymnasieutbildning. 900 tkr är temporärt omfördelat genom handlingsplan för budgetbalans 2016 och behöver finansieras i ram.
Extra löneflyft rektorer förskolechefer (50% av lyft 2016)	2017	330tkr	Resterande finansierades genom omfördelning inom ram. Fortsatt svårt att behålla/rekrytera ledare
Förskole/Lärarsatsning	2017	2000 tkr	1 milj. till lönekomensation högre än 2,2 % riktat till förskollärare och lärare. (1 miljon extra ger 0,5%) Motsvarande satsning 2016 på förskollärare/lärare var tänkt att

			statsbidrag (lärarlönesatsningen) skulle användas för att finansiera. Villkoren för statsbidragen medgav inte det. Kompensation för satsningen i ram från 2017. Fortsatt svårt att behålla och rekrytera förskollärare/lärare.
Barn i behov av särskilt stöd	2017	1000 tkr	Ökat stöd till yngre åldrar (förskolan och lågstadiet) med syfte att höja kunskapsresultaten. Fler insatser görs för yngre åldrar genom omfördelning och statsbidrag.
IT utrustning	2017	300 tkr	Fler barn och elever behöver mer IT teknik i skolan. En till en dator/elev högstadiet har höga omkostnader för bl.a. reparation.
Administrativt stöd förskola/skola (inom egen ram)	2017	500 tkr	Beviljades ej ramökning. Ej heller verkställt genom omfördelning.
Delfinansiering ungdomscoacher	2017	- 500 tkr	Minskad ram för medfinansiering ungdomscoacher. Finansiering genom omfördelning inom ram.

Grundramens omfattning volymmässigt och verksamhetsmässigt 2017

(antal platser, bemanning, målgruppens omfattning m.m.)

- **Förskolan** är vid ingången av 2017 budgeterad för 905 platser fördelade på 797 kommunala och 108 platser hos enskilda utövare. Inklusiv den utökning genom tilläggsbudget med 35-40 platser som genomfördes 2016 vilket kompenserades i ram från 2017. Egen mätning av folkbokförda/ålder 2016 från 1 jan till 31 dec visar också på inflyttning till förskolan +28.
- **Förskoleklass/fritidshem** budgeteras gemensamt med 684 platser 2017 och utgör ett snitt av två läsår. Platsantalet minskades med 13 i förskoleklass och ökades med 33 på fritidshem i budget 2017.
Grundskolans budgeterade platsantal utgör ett snitt av två läsår. 2016 budgeteras för 1 640,5 (inklusive köpta) platser. Grundskolan utökades med 64 budgeterade platser i budget 2017.
- **Grundsärskolans** budgeterade platsantal utgör ett snitt av två läsår. 2017 budgeteras för 27 platser. Elevantalet i grundsärskolan är ökande.

- **Gymnasieskolan** budgeteras för läsåret 2016/2017 för köpta platser i andra kommuner/friskolor. Rektorsfunktion, studie och yrkesvägledare (samt ekonom inom ekonomienheten) ansvarar för/hantera gymnasieungdomars behov av gymnasieutbildning och kommunens aktivitetsansvar (KAA). I åldersgruppen går merparten i gymnasieskola. Normaltiden, 3 år, klarar inte alla. En del går 4 år eller fler. Särskilt nyanlända och elever som haft svårt att klara godkänt i grundskolan behöver mer tid och särskilt stöd för att klara en godkänd gymnasieutbildning. De ungdomar som inte klarar eller går gymnasiet har kommunen ett aktivitetsansvar för. Aktiviteter som i förlängningen ska bidra till att ungdomen kommer i egen försörjning eller gymnasieutbildning. Det kan ta lång tid med många olika insatser. Antalet gymnasieelever och kostnaden/elevplats har varit större än budgeterat varför underskott uppstod 2016. Handlingsplan och omfördelning minskade underskottet. Budgetunderskott kvarstår 2017 och en del omfördelning inom ram fungerar bara temporärt och behöver återföras till förskolan/grundskolan.

Nämndens behov av ramökning med justering för volymökning d.v.s. fler barn, elever och lokaler till följd av inflyttning (befolkningsprognos)

Volymförändring i mål och budgetprocessen utgår från förändringar i folkbokförda och befolkningsprognos. Barn och elevantal har under senare år ökat mer än begärd volymökning i mål- och budget. Det har kommit fler barn och ungdomar i åldersgruppen 1-18 år än den befolkningsprognos som hittills använts.

Tilldelad ram för 2017-2019 behöver korrigeras då förutsättningarna ändrats. Behov av utökad budgetram utifrån volymökning 2018-2020 föreligger.

Nämndens utvecklar i sin egen MoB hur nämndens ser på behov och prioriteringar.

Nedan visas antal elever och förändringen under respektive år.

Antal invånare den 1.1						
	2015	2016	2017	2018	2019	2020
Totalt	15 596	15 645	15 843	15 990	16 156	16 464
1-5 år	945	952	922	954	959	962
6 år	182	188	217	175	202	222
7-15 år	1 480	1 532	1 578	1 657	1 685	1 738
16-18 år	508	499	542	523	525	544
	Förändring resp år					
Totalt	49	198	147	166	308	190
1-5 år	7	-30	32	5	3	19
6 år	6	29	-42	27	20	-19
7-15 år	52	46	79	28	53	57
16-18 år	-9	43	-19	2	19	24
Summa	56	88	50	62	95	81

Kostnadseffekt						
	2015	2016	2017	2018	2019	2020
1-5 år	645	-2 848	3 156	508	314	2 048
6 år	294	1 449	-2 178	1 442	1 100	-1 077
7-15 år	4 723	4 239	7 628	2 785	5 429	6 014
16-18 år	-1 054	5 172	-2 365	256	2 509	3 264
Summa	4 608	8 012	6 241	4 991	9 352	10 249

HÄNVISNING

Mer information kring barn och utbildningsnämnden finns i nämndens egen Mål och Budgetskrivelse (styrelsens och nämnderna MoB:ar biläggs som bilaga till detta dokument).

Kommunstyrelsen kan konstatera att mycket stora differenser finns mellan nämndens önskemål/behov och den budgetram som nu föreslås. Under en följd av år närmare bestämt sedan 2015 har stora tillskott getts till den egentliga verksamheten, i nu liggande budgetplan 2017-2019 har alla tillgängliga medel lagts ut dessutom ändrar kommunens hantering av pensioner intjänade före 1998, allt i syfte att förbättra möjligheterna för den egentliga verksamheten att ge god kommunal service. Det innebär att i nu liggande plan finns ytterst små möjligheter att ytterligare tillföra medel då allt i princip redan är utlagt. På marginalen föreslås 2 000 tkr till nämnden för i första hand fler elever inom skolan. Vid en jämförelse mellan demografiska effekter och nämndens budgetutökning tycks nämnden inte fullt ut vara kompenserad under planperioden framförallt under åren 2019 och 2020. Detta behöver beaktas i kommande MoB omgångar.

Inför avstämningsbeslutet behöver nämndens uppdrag till vissa delar omfördelas och/eller omprioriteras. Hela verksamheten behöver belysas och precisa handlingsplaner för att uppdragen skall klaras inom den ram som står till förfogande tas fram på såväl kort som lång sikt.

Kultur och fritidsnämnd



Kultur- och fritidsnämndens mål

ENKELT OCH NÄRA

Kulturhuset är navet för alla kulturverksamheter i kommunen.

Hallstahammars kommun ska erbjuda ett attraktivt föreningsliv för alla kommuninvånare oavsett kön, ålder, sexuell läggning, funktionsnedsättning och etnicitet. Fokus ska läggas på barn och unga.

NYTÄNKANDE OCH KREATIVT

Besöksnäringens mångfald ska utvecklas med attraktiva centrummiljöer i tätorterna Strömsholm, Kolbäck och Hallstahammar och vara tillgängliga och ha en god service, så att de personer som besöker Hallstahammars kommun ska känna att man gärna kommer tillbaka.

ANSVAR OCH ENGAGEMANG

I Hallstahammars kommun ska kommuninvånarna lockas av den natursköna, stimulerande och attraktiva miljön i samband med olika aktiviteter. Detta ska bidra till ökad folkhälsa.

Verksamheterna ska präglas av ett jämlikt och jämställt tänkande både ur ett planeringsperspektiv och i praktiken.

Alla anställda inom kultur- och fritidsförvaltningen har rätt till kompetensutveckling inom sina yrken. Sommaraktiviteter för barn och ungdom ska hållas öppna och innehålla stimulerande och utvecklande aktiviteter som bidrar till att man känner glädje och delaktighet.

Äldre och personer med funktionsnedsättning ska ha goda möjligheter att delta i kulturella aktiviteter och i uteaktiviteter som främjar deras hälsa.

Ram 2018 samt plan, inriktning	2019 o 2020					
	ÅR	2016	2017	2018	2019	2020
Kultur o Fritidsnämnd		35 501	36 476	40 336	41 199	42 982
Tillskott		1 240	975	3860	863	1783
Lönekomp 2,2 % per år			350	360	370	390
Arvoden			125			
Verksamhetsmedel			650	400		
Delfinansiering ungdomscoacher			-250			
Ökat öppethållande ungdomsgårdarna, sommartid			100	100		
Hallsta Ridklubb utökad driftbidrag				3000		
Utvecklingsmedel och utökad ram					700	1610
Effektivitetskrav					-207	-217

Nämnden för i sina två MoB dokument ett för investeringar och ett för sin drift fram ett flertal, enligt nämnden angelägna och viktiga förbättringsområden. För Skantzö Bad och camping förs väldigt stora investeringsförslag fram. Med en redan hög investeringsnivå är det i denna planeringsomgång endast möjligt att prioritera de mest angelägna och nödvändiga åtgärderna, dessa finns förtecknade i "Investeringsplan 2018-2020". Flertalet investeringsförslag som nämnden för fram behövs det fördjupade studier kring såväl investeringsnivåer som framtida driftkonsekvenser.

I underlaget för driften påtalar nämnden att man har ett antal igångsatta verksamheter/projekt som saknar finansiering. För dessa som andra verksamheter gäller att redan i nu liggande MoB-plan har alla budgetmedel redan lagts ut. Något utrymme för att utöka ramarna utöver den nu liggande planen finns inte, utan nämnden behöver med de medel som ställs till förfogande söka möjligheten att omprioritera inom totalramen.

Nämnden erhåller full täckning för tillkommande kostnader för Hallsta Ridklubbs nya och utbyggda anläggning, 3 000 tkr tillförs för detta ändamål, utöver detta erhåller nämnden verksamhetsmedel som nämnden har att hantera på bästa möjliga och för våra kommuninvånarens bästa.

Ökat öppethållande på fritidsgårdarna, sommartid. Behovet av utökat öppethållande på våra fritidsgårdar är tydligt och gårdarna behöver vara öppna under hela året. Minst 1,0 tjänst behövs för detta.

Ökad integration och minskat utanförskap bland barn och unga genom samverkan med föreningslivet. För att alla barn och unga i kommunen oavsett socioekonomiska förutsättningar ska få möjlighet att delta i föreningslivets gemenskap och aktiviteter föreslås att medlemsavgiften till föreningsverksamheter riktade till barn och unga ses över. Ett komplement till detta föreslås också att Hallstahammars kommun bygger upp i samverkan med företag, föreningsliv m.fl. ett utrustningsbibliotek som alla föreningsaktiva barn och unga kan låna utrustning gratis genom. Finansieringen av uppbyggandet av utrustningsbiblioteket, finansieras genom statliga, regionala bidrag samt stöd från lokala företag, föreningar m.fl.

Aktivitetsskapare yngre äldre Kulturhuset. Behov av särskild verksamhet för mellanstadieåldrarna. En resurs motsvarande 1,0 tj behöver skapas.

Sammantaget behövs för dessa tre aktiviteter minst 1 000 tkr i utökad ram. Då budgetläget är mycket ansträngt föreslås att dessa aktiviteter finansiering hänskjuts till avstämningsbeslutet. Ett sätt att få fram utrymmet kan vara att ta av den sk schablonersättningen för ensamkommande öronmärka 1 Mkr för fritidsaktiviteter, dock högst 5 procent av det totala schablonbidraget utifrån de ersättningsnivåer som gäller från och med 1 juli 2017. Särskilt beslut erfordras för att schablonersättningen, som nu fullt ut tillfaller socialnämnden, skall fördelas på flera verksamheter.

Kommunstyrelsen kan konstatera att stora differenser finns mellan nämndens önskemål/behov och den budgetram som nu föreslås. Under en följd av år närmare bestämt sedan 2015 har stora tillskott getts till den egentliga verksamheten, i nu liggande budgetplan 2017-2019 har alla tillgängliga medel lagts ut dessutom ändrar kommunens hantering av pensioner intjänade före 1998, allt i syfte att förbättra möjligheterna för den egentliga verksamheten att ge god kommunal service. Det innebär att i nu liggande plan finns ytterst små möjligheter att ytterligare tillföra medel då allt i princip redan är utlagt.

Inför avstämningsbeslutet behöver nämndens uppdrag till vissa delar omfördelas och eller omprioriteras. Hela verksamheten behöver belysas och precisa handlingsplaner för att uppdragen skall klaras inom den ram som står till förfogande tas fram på såväl kort som lång sikt.

HÄNVISNING

Mer information kring kultur- och fritidsnämnden finns i nämndens egen Mål och Budgetskrivelse 2 dokument (styrelsens och nämnderna MoB:ar biläggs som bilaga till detta dokument).

Mälardalens Brand o räddning

MoB 2017-20

ÅR	2017	2018	2019	2020
	8 400	8 600	8 800	9 000

Smärre justering av budgetramen föreslås för MBR. Ny fördelning av huvudmannabidraget har genomförts, enligt den nya förbundsordningen. När fördelningen är helt genomförd betalar respektive kommun lika mycket per invånare till förbundet. En följdändring av detta är att det s.k. vetot för respektive kommun tas bort ur förbundsordningen. Fördelningsprincipen bärs till viss del av MBR detta tillsammans med att Västerås har ett generellt effektiviseringskrav innebär att ramarna för förbundet blir mer tajt.

Överförmyndarnämnd

Mål för Överförmyndarnämnden

Att tillgången av godemän och förvaltare tillgodoses utifrån det behov som finns i kommunen.

Att ensamkommande barn prioriteras.

Att majoriteten av årsräkningar granskas under året.

Att säkerställa kompetensen inom nämnden och därmed söka samverka med andra kommuner.

Att stöd vid behov ges, till godemän och förvaltare genom bland annat utbildning, och årsräkningskurser.

Att möjligheten till enklare E-tjänster ex. ansökningar och ekonomiska redovisningar utreds.

Ram 2018 samt plan, inriktning	2019 o 2020					
	ÅR	2016	2017	2018	2019	2020
Överförmyndarnämnden		1 650	1 850	2 050	2250	2500

HÄNVISNING

Mer information kring överförmyndarnämnden finns i nämndens egen Mål och Budgetskrivelse (styrelsens och nämnderna MoB:ar bilägg som bilaga till detta dokument).

Socialnämndens mål

ENKELT OCH NÄRA

Antalet platser inom särskilt boende ska motsvara behovet.

Vid planering av nya bostäder ska särskild hänsyn tas till behovet av bostäder för äldre som vill bo i lägenheter men som inte har behov av vård- och omsorgsinsatser. Trygghetsboenden ska finnas i alla tätorter i vår kommun.

Ädelstenen ska utvecklas till kommunens demenscentrum.

Socialnämnden ska arbeta för en god försörjning av boenden för nämndens behovsgrupper genom årliga inventeringar och åtgärdsplaner.

NYTÄNKANDE OCH KREATIVT

Personal inom äldreomsorgen ska erbjudas elcyklar och cykelhjälm när de cyklar i tjänsten.

Socialnämnden ska arbeta för att minska gruppen med behov av försörjningsstöd och genom breda arbetsmarknadsinsatser möjliggöra egenförsörjning.

Alla verksamheter inom socialnämndens område ska utveckla tekniska lösningar som blir ett stöd för den enskildes möjlighet att leva ett självständigt liv.

ANSVAR OCH ENGAGEMANG

Andelen förebyggande arbete ska öka inom samtliga delar av socialnämndens ansvarsområde.

Missbruk i alla former ska minska.

Särskild information om folkhälsofrågor och samhälls-service ska riktas till nyanlända invånare.

Äldre och funktionsnedsatta ska ha goda möjligheter att delta i kulturella aktiviteter och utomhusaktiviteter som främjar deras hälsa.

All personal inom vård och omsorg har heltidsanställning som grund. Delade turer ska bort. Principen att heltid är en rättighet och deltid är en möjlighet gäller.

Miljökrav är viktiga vid alla upphandlingar som berör socialnämndens verksamheter. Andelen ekologiska, närproducerade och klimatsmarta varor ska öka.

All verksamhet inom socialnämnden ska på sikt miljö-certifieras.

Inom socialnämndens verksamheter ska användningen av fordon med fossila bränslen minska till förmån för miljövänligare transportmedel.

Inom äldreomsorgen ska fler vegetariska rätter erbjudas.

Alla anställda inom socialnämnden har rätt till kontinuerlig kompetensutveckling där särskilda kompetensförsörjningsplaner ska utarbetas för att säkerställa en god personalförsörjning

Ram 2018 samt plan, inriktning	2019 o 2020					
	ÅR	2016	2017	2018	2019	2020
Socialnämnd	351 547	385 157	421 207	429 200	448 933	
Tillskott	14 500	33 870	36 050	7 993	19733	
Lönekomp 2,2 % per år + ob mm			7 100	7 750	8 400	9150
Arvoden			250			
Lönesatsning kommunal usk omsass/stödass			3 200	1 000		
Extra lokalt lönesatsning ovanstående grupp			1 000			
Extralyft chefer Åo + LSS (50% av lyft 16)			270			
Projekt sänkt heltidsmått, myndighetsgruppen (delfin)			250			
Ökade priser (hyra el mm)				1 000		
Vuxenutbildning			1 000	1 000		
Utökning hemtjänst			4 000	1 000		
Extra utökning äldreomsorg			2 000	2000		
Önskad sysselsättningsgrad mm			1 000	1 000		
Avskaffning delade turer			2 000			
Feriearbeten			300	300		
Tillkommande platser nytt äldreboende			9 000	19 000		
Härberge o Motivationsatsning			1 000	1 000		
Trygghetsboende				1 000		
Delfinansiering ungdomscoacher			-500			
Ungdomscoacher			2 000			
Demografi, utvecklingsmedel o utökad ram					1750	12 850
Effektivitetskrav					-2157	-2 267

Sammanfattning

Vägval behövs

Sverige upplever just nu en stark befolkningsökning. Befolkningsökningen sker i kombination med en kraftig förändring i befolkningsstrukturen där andelen barn och äldre ökar. Utvecklingen är i hög grad driven av en omfattande flyktinginvandring.

Befolkningsförändringen är en av de stora utmaningarna för kommunerna. Den demografiska utvecklingen som pågår fortsätter de kommande åren. Utvecklingen har redan tidigare varit dramatisk för såväl kommuner som växer som minskar. Många kommuner har ökat sin befolkning med mer än 10 procent de senaste 10 åren, medan andra har haft en minskning i samma storleksordning. Långsiktiga beräkningar är nödvändiga att ha som underlag för diskussioner rörande prioriteringar, ambitioner avseende befolkningsökning eller konsekvenser vid befolkningsminskning.

Hur ser den kommunalekonomiska kalkylen ut på lång sikt, alltså 10-15 år? Detta är en berättigad fråga, inte minst från kommuninvånarna. Hur kommer kostnaderna för äldreomsorg att utvecklas när andelen äldre ökar? SKL har gjort två alternativa beräkningar. Alternativ 1 är ”demografialternativet”: en kostnadsutveckling som motsvarar demografins förändring. Alternativ 2 är ”plus 1-alternativet”: där beräkningen utgår från den hittillsvarande kostnadsutvecklingen, det vill säga att kostnaderna, historiskt har ökat med 1 procent, utöver vad som kan förklaras av demografins förändring. ”Demografialternativet” kommer kommuner och landsting att kunna hantera inom ramen för nuvarande skatteuttag. ”Plus 1-alternativet” innebär en betydligt större utmaning. Utifrån den historiska erfarenheten är också detta alternativ kanske det mest realistiska. Skillnaderna mellan de båda alternativen motsvarar enligt SKL ca 13 kronor i kommunalskatt. Det bör dock understrykas att detta är en teoretisk och matematisk beräkning.

Bedömningen är att kommuner och landsting, precis som hittills, kommer att finna lösningar för att undvika skattehöjningar. Frågan är hur dessa lösningar ser ut framöver. Hallstahammars kommun har genom flera sammanhängande beslut valt att styra omfattningen och inriktningen mot alternativ 2 dvs. plus 1-alternativet. Detta syns tydligt i bland annat strukturkostnadsutvecklingen.

Sammantaget är bedömningen att socialnämndens verksamheter, i nuvarande form och omfattning, kommer ha svårt att rymmas i den tilldelade ramen för planperioden 2018-2020. In i denna period (2018-2020) kommer socialnämnden ha en omfattning och inriktning som fortfarande saknar ram. Kombinerat med den kommande volymökningen (+ambitionshöjningen) inom äldreomsorgen ackumuleras omfattningen av denna negativa obalans.

I skrivande stund har ännu inget delårsbokslut för första kvartalet 2017 tagits fram varför en exaktare avstämning inte kan göras i nuläget. Den redan beslutade åtgärdsplanen följs och resultat redovisas nedan utförligt. Summariskt följs den beslutade och reviderad planen från socialnämnden i oktober 2016. Individ- och familjeomsorgen har tidigare än planerat lyckas ställa om placeringsformen för de ensamkommande, missbruksvården lyckas allt bättre och försörjningsstödet minskar löpande och fler kommer ut i aktiv sysselsättning. Beslut om ytterligare volymförändringar under planperioden kommer säkerligen behövas.

Befolkningsförändringar framöver den största utmaningen

Den enskilt största påverkansfaktorn för socialnämnden kommande år är den demografiska utvecklingen. Denna är i omfattning och hastighet stor och i kraftigt växande. Denna utmaning är inte en fråga enkom för socialnämnden utan detta är i högsta grad en fråga för kommunkoncernen.

Beroende på servicegraden så kommer behovet av särskilda boendeplatser fram tom 2026 variera. Eftersträvas exempelvis en servicegrad om 18 % behövs 45 nya platser i särskilt boende utöver de som färdigställs i och med öppnandet av Äppelparken.

Förslagsvis genomförs denna utökning etappvis för att ännu bättre kunna fånga effekterna av välfärdsteknologin, medicinutveckling, förändringarna och effekterna av befolkningslevnadsvanor-hälsofrämjande insatser, förbättrad fysisk miljö och tillgänglighet inom det ordinarie bostadsbeståndet, etc. första etappen föreslås till 2020 om 20-22 platser.

Lite mera

Statsmakten har via en rad initiativ, ambitionen att höja kvaliteten inom flera verksamhetsområden. Dessa initiativ blir kostnadsdrivande och ram saknas för dessa. Detta inbegriper, handlingsplanen för den sociala barn- och ungdomsvården, kvalitet i särskilt boende (rekommendation för arbete med ökad kvalitet nattetid i särskilt boende för äldre), Kommunernas betalningsansvar för viss hälso- och sjukvård och de förändrade reglerna kring personlig assistans. Sammantaget innebär dessa initiativ en rad förpliktelser som socialnämnden förväntas följa, men som idag inte rymms i den tilldelade ramen.

1. Kort kommentar om avstämning av 2017

I oktober 2016 antog socialnämnden en särskild handlingsplan för att dämpa och minska kostnadsutvecklingen inom nämndens ansvarsområden. Socialnämnden redovisade för 2016 ett underskott om drygt 14 miljoner kronor. Programmet var initialt 9,0 miljoner men efter politiska prioriteringar återstår i detta program numera 7,5 miljoner.

Förutsättning för nämndens uppdrag utifrån tidigare tilldelad ram

Nedan redovisas kort en uppföljning av tidigare tilldelad ramtillskott i punktform.

- **Utökning hemtjänst**- den stora volymökning som skett i kommunens hemtjänst och även i närliggande kommuner har varit mycket svårt att förutse. Volymökningen är inte rak utan går framåt stötvis vilket försvårar planeringen. Väntetiden till särskilt boende har varit för lång och volymen på tillgängliga platser för låg för att möta behovet.
- **Vuxenutbildningen** - budget i balans efter ramtillskotten för första gången på många år.
- **Lönesatsningar**- Bra löneläge för undersköterskor i kommunen.
- **Önskad sysselsättningsgrad**- förbättrade förutsättningar att vara en attraktiv arbetsgivare. Det finns svårigheter att använda sig av utökningen fullt ut i verksamheterna.

Uppföljning av handlingsplanen/åtgärdsplanen från okt 2016

Socialnämnden beslutade i oktober 2016 om särskild handlingsplan för att bromsa och bryta den ekonomiska utvecklingen. Denna handlingsplan innehöll vid beslutsdatumet "beting" om sammanlagt 9 miljoner kronor, men efter politisk beredning kvarstår nu 7,5 miljoner.

Åtgärder för att bromsa kostnadsutvecklingen i det längre perspektivet 2017 (primärt)

- Konvertering av placeringsformer/förtätning (BoU-vården och EKB) – 3,0 miljoner
- Åtgärder för förbättrad kontinuitet och kostnadsanpassningar inom äldreomsorgen – 3,0 miljoner
- Utveckla det äldrepolitiska arbetet- WHO-Äldrevänlig stad, teknikstöd
- Översyn av den dagliga verksamheten LSS – 0,5 miljoner
- Förebyggande sjukpenning – arbeta intensivt med att möjliggöra för snabbare och bättre rehabilitering och minskade sjuktal- -1 % per år fr o m sjösatt verksamhet.
- Fortsatt implementering av arbetslinjen fortsätta att bibehålla försörjningsstödet på dagens nivå eller ännu lägre).
- Avveckling av samordningsteamet – 0,5 miljoner vid helårseffekt
- Frysning av tilldelad ram (helt eller delar av) - 2,0 miljoner –klart
-
- **LSS-verksamheten (0.5 miljoner)**
-
- *Åtgärd*
- Översyn av den dagliga verksamheten LSS – 0,5 miljoner
-
- *Status och bedömning*
- Neddragning inom del av den dagliga verksamheten genomförd. Denna del av handlingsplanen är verkställd.
-
- **Individ- och familjeomsorgen (3.0 miljoner)**
-
- *Åtgärd*
- Konvertering av placeringsformer/förtätning (BoU-vården och EKB) – 3,0 miljoner
-

- *Status och bedömning*
- Av tabellerna nedan kan man utläsa att arbetet är i princip genomfört vad gäller konverteringen av placeringsformen för de ensamkommande. Arbetet för övriga barn och ungdomar är också i full gång. Missbruksvården minskar sina kostnader och försörjningsstödet bibehålls eller t o m sänks fr o m nuvarande nivåer. Nya beslut utgör en särskild utmaning i detta sammanhang.

Faktorer som kan påverka behovsutvecklingen inom äldreomsorgen

Medicinska framsteg

Något som omtalats under lång tid och som kan vara av stor betydelse för behovet av framförallt särskilda demensplatser är medicinska framsteg eller genombrott i behandlingen av demenssjukdomar. Under senare år har det också skett en utveckling av både diagnostik och behandlingsformer, även om det förefaller vara långt till större genomslag på prevalens och sjukdomsförlopp.

Förändringar i den äldre befolkningens levnadsvanor hälsofrämjande och förebyggande arbete

Sedan länge är känt att förändringar i levnadsvanor, framförallt kring kost, motion, rökning och bruk av alkohol, kan vara av stor betydelse för det framtida behovet av mer omfattande vård- och omsorgsinsatser bland kommunens äldre. Den kunskapen är också bidragande till att Hallstahammars kommun har ett brett utbud av förebyggande och hälsofrämjande insatser riktade mot äldre, såsom uppsökande verksamhet, stöd till ideella föreningar, träffpunkter och seniorrestauranger. Till de riktade förebyggande insatserna hör även fallpreventivt arbete, initiativen för att uppmärksamma och förebygga psykisk ohälsa samt arbetet kring läkemedelsanvändning och läkemedelsgenomgångar.

Fysisk miljö och tillgänglighet inom det ordinära bostadsbeståndet

Huvuddelen av den äldre befolkningen i Hallstahammars kommun återfinns i Hallstahammars och Kolbäcks tätort. Andelen äldre är i flera fall som högst i stadsdelar där bostadsbeståndet domineras av flerbostadsbebyggelse. I dessa områden bidrar ofta avsaknad av hiss, höga trösklar, tunga ytterdörrar m.m. till en bristande fysisk tillgänglighet och risk för försämring av den boendes fysiska och psykiska hälsa.

Tillgänglighetsskapande åtgärder som underlättar för äldre personer att kunna bo kvar i sin hemmiljö i befintligt bostadsbestånd är därför av strategisk betydelse även för behovet av särskilda boendeformer. Att tillgänglighetsaspekterna och dimensionering av bostadsbeståndet i förhållande till äldre personers behov ges stor tyngd i den kontinuerliga nyproduktionen av bostäder kommer också öka möjligheterna för äldre att bo kvar inom det ordinära beståndet.

Av Boverkets kartläggningar och forskning som berör äldres flyttpreferenser framgår att hälsoskäl eller ändrad social situation oftast utgör skäl till önskemål om flytt. Mycket gamla personer önskar oftast flytta till en mindre lägenhet, gärna hyresrätt, med små underhållsbehov.

Särskilt anpassade boendeformer inom ramen för ordinärt boende

För den äldre målgruppen kan en utveckling och utbyggnad av särskilt anpassade boendeformer i det ordinära beståndet, alltså vid sidan av särskilda boendeformer, bidra till trygga och säkra boendeförhållanden som kan skjuta upp behovet av mer omfattande vård- och omsorgsinsatser. För närvarande sker detta främst i två former, s.k. seniorbostäder respektive trygghetsbostäder.

Seniorbostäder är en boendeform som är särskilt anpassade för äldre vad gäller t.ex. framkomlighet, utrymme för rollator/hjälpmiddel samt väl planerade och rymliga hygienutrymmen. Hiss finns från markplan och i vissa fastigheter finns tillgång till gemensamma lokaler och servicefunktioner. Bostäderna finns i ordinarie bostadsbestånd, ofta i form av bostadsrätter och ligger således utanför nämndens direkta påverkansmöjligheter. Lägsta åldersgräns för inflyttning är i normalfallet 55 år.

Den andra boendeformen är så kallade trygghetsbostäder. Trygghetsbostaden regleras i viss mån av lagstiftning och ska uppfylla höga krav på tillgänglighet, tillgång till gemensamhetslokaler och servicevärd/värdinna samt teknik som möjliggör användande av trygghetslarm. Vid trygghetsbostäderna finns ofta en åldersgräns om 70 år. I Hallstahammar finns trygghetsbostäder i Hallstahems bestånd,-Hästhoven.

I en nationell kartläggning av Boverket (2015) framgår att beståndet av seniorbostäder dominerar framför trygghetsbostäder. I riket finns omkring 30 000 seniorbostäder mot 9 700 trygghetsbostäder. Boverket menar bland annat att det regelverk som utvecklats kring subventioneringen av trygghetsbostäder, t.ex. med åldersgränsen om 70 år och endast bidrag till nybyggnation, bidragit till att begränsa intresset. De föreslår också ändringar i nämnda avseenden.

Flera aktuella rapporter visar att det finns ett glapp mellan de förväntningar som genereras av benämningen trygghetsboende och de förhållanden som möter de inflyttade i dessa fastigheter. Med andra ord finns här ett utvecklingsområde som kan vara av strategisk betydelse för det framtida behovet av särskilt boende.

Anhörigas insatser

I en vanligt förekommande bild av äldreomsorgen i Sverige så har vi ett offentligt åtagande som i stort sett svarar för det mesta av vård och omsorg till äldre personer i behov av sådant stöd. I verkligheten har dock den informella omsorgen, det vill säga den som oavlönat ges av närstående anhöriga och andra utanför den offentliga verksamheten, en betydligt större omfattning. Det är därför i lika hög giltigt att beskriva den offentliga omsorgen som ett komplement till den informella omsorgen, snarare än tvärtom.

Förhållandet mellan informell och offentlig omsorg finns bland annat belyst i olika statliga utredningar, en av dem var den så kallade jämställdhetspolitiska utredningen från 2005. I samma utredning anges att den offentliga omsorgen utgör 62 % av de totala omsorgsinsatserna till äldre och funktionshindrade, se tabell 1 nedan. I samma utredning framgår också tydligt att merparten av omsorgsinsatserna utförs av kvinnor, i synnerhet inom den offentliga sektorn.

Nämnden redogör i sin MoB-skrivelse över utmaningar men också möjligheter. Nedan beskrivs fram till 2021 hur målgruppen förändras.

Antal invånare den 1.1							
	2015	2016	2017	2018	2019	2020	2021
Totalt	15 596	15 645	15 843	15 990	16 156	16 464	16 654
65-79 år	2 751	2 764	2 798	2 820	2 837	2 813	2 794
80-89 år	805	807	825	832	857	910	925
90-	171	174	195	199	194	190	198
Förändring resp år enl den nya prognosen from 2017							
Totalt	49	198	147	166	308	190	
65-79 år	13	34	22	17	-24	-19	
80-89 år	2	18	7	25	53	15	
90-	3	21	4	-5	-4	8	

Prislappar i kostnadsutjämnin						
	2015	2016	2017	2018	2019	2020
(index 3 %/år)						
65-79 år	17 156	17 716	18 548	19 105	19 678	20 268
80-89 år	108 413	108 774	112 868	116 254	119 742	123 334
90-	272 066	271 539	281 684	290 134	298 838	307 804

Kostnadseffekt tusental kronor						
	2015	2016	2017	2018	2019	2020
65-79 år	223	602	408	325	-472	-385
80-89 år	217	1 958	790	2 906	6 346	1 850
90-	816	5 702	1 127	-1 451	-1 195	2 462

Den direkta demografiska effekten, kostnadsmässigt för fler i målgrupperna ger under perioden fram till 2020/21 inte så stort kostnadsgenomslag, men det finns indirekta demografiska effekter som också måste beaktas. Omvårdnadsbehoven inom respektive grupp tycks ha förändrats under flera år som tydligt ses i beviljade insatser. Vi har upplevt flera år med kraftigt ökade insatser som inte förklaras enbart av flera i åldersgrupperna utan fler orsaker finns. Det kan därför vara lite vanskligt att enbart titta på målgruppernas förändring.

SKL har i en debattartikel tagit upp utmaningen igår idag och i morgon utifrån ett annorlunda synsätt som delvis ger en annan ingång på utmaningen: Även om det självklart finns vissa undantag, så har äldreomsorgen aldrig varit så bra som den är i dag. Den har gått från boende i flerbäddssalar på långvårdskliniker, via boende på sjukhem till moderna bostäder på äldreboenden där de som har behov kan få omsorg dygnet runt. Frågar man de äldre så är 9 av 10 nöjda och trygga med den omsorg de har. Att vården och omsorgen har blivit bättre, vittnar exempelvis mätningar som visar att trycksåren har halverats från 14 till 7

procent de senaste 5 åren. 40 000 demenssjuka som lider av oro och aggressivitet har fått ett betydligt bättre liv till följd av ökad användning av kunskapsbaserade metoder.

Men vi står inför stora utmaningar. Fram till år 2035 har vi en snabb ökning av andelen äldre i befolkningen samtidigt som andelen personer i yrkesverksam ålder minskar. Det betyder att vi förutom ett stort ekonomiskt tryck också kommer att ha stora rekryteringsutmaningar. Därför måste äldreomsorgen utvecklas. Vi måste arbeta på ett helt nytt sätt, exempelvis att använda ny teknik och nyttja digitaliseringens möjligheter. Vi kan stödja äldre som klarar sig ganska bra själva genom att använda mer av teknik som till exempel larm, kameror, telemedicin, trampmattor, så att resurser kan satsas på de som har mer behov av hjälp dygnet runt.

Där har staten ett ansvar att det finns driftsäkra bredband i hela landet så att tekniken kan användas överallt. Staten har också ett ansvar för att underlätta regelverk så att fler bostäder för äldre kan byggas. För att kunna utveckla nya arbetssätt kan inte heller kommuner och andra som bedriver äldreomsorg bli inlåsta i detaljregler gällande allt från bemanning, rumsutrymmen, PUL-regler och så vidare.

När det gäller rekryteringsbehoven har vi ett bra tillfälle att ta tillvara kompetensen hos de nyanlända, genom vuxenutbildning, språkundervisning, validering och kompetensutveckling.

Kommuner och landsting måste självklart göra sin hemläxa och arbeta med styrning, ledning och arbetsmiljöfrågor för att kunna behålla personal men också kunna rekrytera de bästa medarbetarna till verksamheterna.

Kommuner, landsting, fristående anordnare och staten har ett gemensamt ansvar för att omsorgen om de äldre fungerar på bästa sätt.

Kommunstyrelsen kan konstatera att differenser finns mellan nämndens önskemål/behov och den budgetram som nu föreslås. Under en följd av år närmare bestämt sedan 2015 har stora tillskott getts till den egentliga verksamheten, i nu liggande budgetplan 2017-2019 har alla tillgängliga medel lagts ut dessutom ändrar kommunens hantering av pensioner intjänade före 1998, allt i syfte att förbättra möjligheterna för den egentliga verksamheten att ge god kommunal service. Det innebär att i nu liggande plan är allt redan utlagt och ytterst små möjligheter finns att ytterligare tillföra medel då allt i princip redan är utlagt. En justering föreslås för nämnden om 2 000 tkr för extra insatser inom äldreomsorgen från och med 2018.

Inför avstämningsbeslutet behöver nämndens uppdrag till vissa delar omfördelas och eller omprioriteras. Hela verksamheten behöver belysas och precisa handlingsplaner för att uppdragen skall klaras inom den ram som står till förfogande tas fram på såväl kort som lång sikt.

Kommunstyrelsen kan konstatera att socialnämndens budgetram utökas under en följd av år (exempelvis 2017 med 33,9 Mkr och med ytterligare 36,1 Mkr 2018). Väsentligt mer än vad skattetillväxten medgett utifrån god ekonomisk hushållning.

Kommunstyrelsen önskar att SN på ett tydligare sätt i samband med avstämningsbeslutet beskriver förväntade effekter av pågående projekt och satsningar.

HÄNVISNING

Mer information kring socialnämnden finns i nämndens egen Mål och Budgetskrivelse (styrelsens och nämnderna MoB:ar biläggs som bilaga till detta dokument).

PENSIONER OCH FINANSNETTO

Planen från nuvarande Mål och Budgetplan ligger fast beträffande pensioner, dvs vi börjar redan 2017 att använda värdepapperportföljen för att finansiera gamla pensioner och gör det fullt ut från och med 2018 då vi flyttar utbetalningen från resultaträkningen till balansräkningen. Vi har mer än 300 Mkr i värdepapper som är direkt kopplade mot pensioner så cirka 20 års utbetalningar räcker avsättningarna till. Nyintjänad pensionsrätt hanteras via det sk personalomkostnadspålägget.

Beträffande finansnettot föreslås en fortsatt mycket hög ambitionsnivå beträffande såväl räntekostnader som ränteintäkter från o med 2018 för att långsiktigt finansiera de ny föreslagna ramhöjningarna. 2017 klaras det med fler kommuninvånare och försätter kommunen att växa kommer vi även efter år 2017 få draghjälp mot en kommun i balans. Nu bygger skatteprognosen på 150 nya kommuninvånare per år efter. Klarar vi att växa över den nivån så skapas ytterligare resurser för att ge ännu bättre betingelser.

Nivån beträffande finansnetto är från 2018 på en nivå som kräver särskilda insatser men under förutsättning att inget dramatiskt händer i världen som påverkar räntorna och avkastning på värdepapper så kan det fungera. I kommande mål och budgetomgång behöver också detta beaktas tillsammans med andra finansieringsfrågor för att säkerställa goda betingelser för våra verksamheter och för våra kommuninnevånare.

Statsbidrag generella vs riktade

Regeringen har vid ett flertal tillfällen framfört att kommunsektorn hellre vill ha generella och värdesäkrade statsbidrag än riktade. Tyvärr är dock trenden inte riktigt så, i vårändringsbudgeten och tidigare budgetdokument ökar antalet riktade statsbidrag. SKL har bedömt att det finns mer än 100 olika riktade statsbidrag att söka. En omfattande administration krävs för såväl ansökan som för uppföljning. Dessutom föreligger risk för suboptimering vilket kan innebära att nödvändiga förändringar i verksamheten försvåras eftersom risk finns för att man inte får behålla de riktade statsbidraget.

Hoppet står nu att regeringen i höstbudgeten inte bara för över riktade bidrag till generella utan också ökar ut påsen med generella statsbidrag och värdesäkrar påsen. Det statsfinansiella budgetläget är ju dessutom betydligt bättre än för kommuner och landsting/regioner.

Inför avstämningsbeslutet har vi förhoppningsvis ett bättre totalekonomiskt läge än vad vi för närvarande törs räkna med.

Sammanfattning och förslag till beslut

Kommunfullmäktige beslutade den 19 december 2016 § 196 om avstämning av mål och budget för åren 2017 till 2019.

Målsättningen för Mål och Budgetplanen 2017- 2020 är att kommunen uppvisar en balanserad budgetplan. Ett resultat för hela mandatperioden om 1,0 procent av skatter och statsbidrag skall eftersträvas eller 0,5 procent för varje budgetår. Resultatmålen klaras inte fullt ut i detta förslag.

Utgångsläget för 2018- 2020

Årsredovisningen för år 2016 uppvisar en resultatnivå om +5,6 Mkr, ett väsentligt bättre resultat än vad delårsrapporten per augusti 2016 indikerade. Den delårsrapporten indikerade ett negativt resultat. I samband med att delårsrapporten presenterades togs beslut om att nämnderna skulle upprätta handlingsplaner för att på kort sikt bryta trenden med allt större budgetobalans och på längre sikt nå budgetbalans. Redan i samband med att årsredovisningen presenterades syntes en klar förbättring beträffande verksamhetsresultatet, från delårsprognosen -22,9 Mkr till bokslut 2016 -14,4 Mkr, tas hänsyn till finansförvaltningens verksamhetskostnader/intäkter förbättras resultatet från -15,6 Mkr till 0 resultat i bokslutet. Det är pensionskostnader och resultatet av pensionsmedelsförvaltningen som står för skillnaden. Från och med 2017 används förväntad avkastning i pensionsförvaltningen till att utöka verksamhetsramarna. Från och med 2018 används värdepappersportföljen fullt ut för att täcka utgående pensioner. Preliminärt belopp 22 Mkr per år (inkl förväntad avkastning). Utrymmet som skapas har lagts ut i utökade verksamhetsramar i nu liggande plan.

Parallellt med Mål och Budgetplanen för åren 2018-2020 arbetas det med årets första prognos. Preliminära prognosen från verksamheterna indikerar ett verksamhetsöverdrag om -9 Mkr för den egentliga verksamheten. Budgetramarna för verksamheterna utökades med 65 Mkr för år 2017, detta till trots indikeras nu fortsatt budgetobalans för verksamheterna men på en lägre nivå än föregående år. Viss försiktighet kan skönjas i verksamhetsprognoserna, framförallt gällande effekterna av handlingsplanerna och prognoserna för intäkterna.

I dokumentet under respektive nämndavsnitt beskrivs såväl hot och möjligheter. Dessutom bifogas till denna skrivelse styrelsens och nämnderas egna nämndbeslut inför MoB 2018-2020.

Sammanfattningsvis kan nedanstående tabell över den egentliga verksamhetens ramtillskott visas. Ramtillskotten nedan inkluderar förändrad hantering av pensionskostnader, från och med 2017 kommer avkastningen i pensionsportföljen att användas för att täcka pensioner intjänade före 1998. Från och med 2018 är planeringen att fullt ut täcka ”gamla pensioner” med avkastningen och försäljningar av värdepapper, allt i syfte att ge våra verksamheter ännu bättre betingelser. Nedan visas effekterna av detta. Den egentliga verksamhetsramen kan genom denna förändrade hantering ytterligare utökas. Priset för detta är minskade marginaler och över tid försämrade ekonomisk styrka.

Inför avstämningsbeslutet behöver indikatorerna för vissa mål ses över och justeras.

Ramtillskott 2016-2020 för den egentliga verksamheten

	2016	2017	2018	2019	2020
Kommunstyrelse	1,6	2,6	3,4	0,4	0,6
Bygg o miljönämnd	0,2	0,8	0,6	0,1	0,6
Teknisk nämnd	3,5	1,6	1,1	1,7	1,3
Barn o utbildningsnämnd	10,9	25,7	16,8	12,4	15,4
Kultur o fritidsnämnd	1,2	1,0	3,9	0,9	1,8
Socialnämnd	14,5	33,9	36,1	8,0	19,7
Summa	31,9	65,6	61,9	23,5	39,4

Nytt äldreboende kommer att starkt påverka såväl årsresultaten som ekonomisk ställning (låneskulden och finansiella tillgångar). Investeringsnivåerna är på en väsentligt högre nivå sedan några år och prognosen är att investeringarna även framöver kommer att kräva relativt stor årlig nyupplåning.

Den demografiska utvecklingen kommer att "sätta press" på kommunernas förmåga att möta en större efterfrågan av kommunala välfärdstjänster. Utöver demografien har vi dessutom att ta hänsyn till andra verksamhetsbehov. Detta parat med en kraftigt utökad investeringsnivå kommer att, om inte statsbidragen utökas, starkt påverka kommunsektorns ekonomi.

Vi går in i år 2017 med en relativt god ekonomisk ställning Soliditeten faller men ligger fortfarande i paritet med kommunens målsättning. Tas hänsyn även till intjänad pensionsrätt före 1998 uppvisas en soliditet över kommunens målsättning. Likviditeten har försämrats mot tidigare bland annat på grund av väsentligt förhöjd investeringsnivå.

Stora investeringsbehov föreligger även framöver vilket kommer att påverka kommunens ekonomiska ställning. Som exempel kan nämnas att kommunens låneskuld vid ingången av 2015 var 115 Mkr och efter nyupplåning i början av år 2017 uppgår den nu till drygt 390 Mkr. Investeringsnivån 2017 beräknas uppgå till 245 Mkr (upplåningen för detta 180 Mkr) exklusive beslutad tilläggsbudget för år 2017.

Alla till buds stående medel har använts för att så långt möjligt förbättra budgetramarna för våra verksamheter. Föreliggande förslag till budgetramar utgör den yttersta gräns som finns för respektive styrelse, nämnd, förbund och bolag. Verksamheten måste klaras inom tilldelad ram. Utökning inom viss del av verksamheten som inte ryms inom nu tilldelad ram måste åtföljas av motsvarande neddragning inom andra verksamhetsområden så nämnden totalt klarar uppdraget med tilldelade resurser.

Grundförutsättningen för de ramar som nu föreslås för de kommande tre åren är att kommunbefolkningen fortsätter att öka med 150 personer per år. Dessutom förutsätts att folkökningen inte medför extra verksamhetskostnader förutom "normaluppräknings på grund av ökad målgrupp för respektive verksamhet". De ramar som nu föreslås ger förbättrade betingelser för att vidmakthålla och dessutom utveckla våra viktiga välfärdsuppdrag och skapa mervärden för såväl befintliga som nytillkomna kommuninnevånare. Priset för detta är en försämrad totalekonomi.

Syftet med kommunal verksamhet är att bedriva den verksamhet man politiskt har beslutat att genomföra och inte att få ekonomisk avkastning på skattebetalarnas pengar. Finansiella mål

behövs för att betona att ekonomin är en restriktion för verksamhetens omfattning. Mål och riktlinjer för verksamheten behövs för att visa hur mycket av de olika verksamheterna som ryms inom de finansiella målen, det vill säga koppling mellan ekonomi och verksamhet. Dessa behövs också för att främja en kostnadseffektiv och ändamålsenlig verksamhet samt för att göra uppdraget gentemot kommuninvånarna tydligt. Ekonomisk hushållning kan ses i två dimensioner; att hushålla i tiden och över tiden. Det vill säga att väga ekonomi mot verksamhet på kort sikt, samt att väga verksamhetens behov nu mot verksamhetens behov på längre sikt.

God ekonomisk hushållning handlar inte enbart om att få ekonomin för helheten att gå ihop. Minst lika viktigt är att organisationen arbetar effektivt och att verksamheterna utför de uppdrag som politiken och de ekonomiska ramarna ger. Verksamhetsperspektivet tar sikte på kommunens förmåga att bedriva sin verksamhet på ett kostnadseffektivt och ändamålsenligt sätt. Det ska finnas ett klart samband mellan resursåtgång, prestationer, resultat och effekter som säkerställer kostnadseffektiv och ändamålsenlig verksamhet. Det krävs bland annat en utvecklad planering med framförhållning och handlingsberedskap, tydliga och mätbara mål samt en rättvisande och tillförlitlig redovisning som ger information om avvikelser mot uppställda mål.

Nedanstående föreslag till ramar för år 2018 gäller medan plan/inriktning för åren 2019 och 2020 kan komma att ändras om förutsättningarna som denna skrivelse bygger på förändras. Detsamma gäller för den föreslagna investeringsramen för år 2018 medan 2019 och 2020 mer skall ses som plan/inriktning.

Tusental kronor	2016	2017	2018	2019	2020
					1 004
Skatte o gen stb	875 691	917 464	949 583	976 587	247
Finansnetto	4 000	9 000	9 000	9 000	9 000
Avskrivningar	-32 000	-30 000	-36 000	-36 000	-36 000
Internt påförda kapitalkostnader	40 017	38 970	47 250	49 000	49 000
Fullfond+ del i avkastning			22 000	22 000	22 000
Summa	887 708	935 434	991 833	1 020 587	1 048 247
Kommunstyrelsen	68 258	72 018	75 388	75 752	76 370
Tillskott	1 580	2 600	3 370	364	618
Bygg o miljönämnd	7 393	8 143	8 773	8 863	9 415
Tillskott	170	750	630	90	552
Teknisk nämnd	40 260	41 810	42 870	44 546	45 815
Tillskott	3 510	1 550	1 060	1 676	1 269
Barn o Utbildningsnämnd	341 081	366 061	382 861	395 178	410 607
Tillskott	10 900	25 680	16 800	12 317	15 429
Kultur o Friitidsnämnd	35 501	36 476	40 336	41 199	42 982
Tillskott	1 240	975	3 860	863	1 783
Socialnämnd	351 547	385 157	421 207	429 200	448 933
Tillskott	14 500	33 870	36 050	7 993	19 733
Övriga	41 640	23 810	14 680	15 100	14 895
MBR	9 200	8 400	8 600	8 800	9 000
Överförmyndarnämnden	1 650	1 850	2 050	2 250	2 500
Valnämnd	50	50	750	750	75
Revision	740	760	780	800	820
Pensioner	31 200	12 750	2 500	2 500	2 500
Planreserv		6 000			
SUMMA DRIFTEN	885 680	933 475	986 115	1 009 838	1 049 017
Årets resultat	2 028	1 959	5 718	10 751	-764

Kommunstyrelsen föreslår kommunfullmäktige besluta:

att fastställa utdebiteringen till 21:81 kr/skr för år 2018

att fastställa kommunstyrelsens förslag till MÅL OCH BUDGET för perioden 2018-2020 jämte i skrivelsen gjorda särskilda förbehåll.

att nyupplåning får ske för investeringar i investeringsbudgeten med 65 000 tkr för år 2018 och 95 000 tkr för år 2019 och 95 000 tkr för år 2020 års investeringar.

att styrelsen, nämnder, förbund och bolag skall utifrån kommunfullmäktiges budgetramar återrapportera till kommunfullmäktige hur man avser att bedriva verksamheten för åren 2018 till 2020 med mål med bäring mot kommunfullmäktiges gemensamma mål och med de budgetmedel som ställs till förfogande. Återrapporteringen skall inlämnas till kommunstyrelsen senast den 23 oktober 2017 och följa direktiven från februari 2017.

att gemensam uppföljning av verksamhetens innehåll och resultat skall ske per sista april och per sista augusti varav uppföljningen sista augusti är en komplett delårsrapport medan aprilprognosen mer har karaktär av årsprognos. Nämndernas uppföljning, omfattning och periodicitet beslutar respektive nämnd om. Vid avvikelse i verksamhetens innehåll eller resultat skall kommunstyrelsen skyndsamt underrättas och handlingsplan över hur budgetbalansen skall nås upprättas.

HALLSTAHAMMARS KOMMUN



Catarina Pettersson

Kommunstyrelsens ordförande

./. Styrelsens och nämndernas Mål och Budgetunderlag för åren 2018-2020 återfinns som bilaga till denna skrivelse.