



Foto: Anders Geidemark

Mål och Budget 2016 - 2018

DET GODA LIVET I STORSTADENS NÄRHET



HALLSTAHAMMARS
KOMMUN

Kommunfullmäktige

MÅL OCH BUDGET 2016 – 2018

Kommunfullmäktige beslutade den 15 december 2014 § 167 om ny mål och budget för åren 2015 till 2017. Av beslutet framgår bland annat:

Målsättningen för Mål och Budgetplanen 2015- 2017 är att kommunen uppvisar en balanserad budgetplan. Ett resultat för hela mandatperioden om 1,5 procent av skatter och statsbidrag skall eftersträvas eller 1 procent för varje budgetår. Resultatmålen klaras inte i föreliggande förslag.

Budgetramarna för våra nämnder/förvaltningar är utökade med drygt 31 miljoner kronor mellan budget 2014 och plan 2015. Mellan åren 2013 och 2014 utökades ramarna med 36 miljoner kronor. Under de senaste två budgetåren har alltså ramarna för våra verksamheter utökats med sammanlagt 67 miljoner kronor. Under samma period har skattekraften ökat med 55 miljoner kronor samt ytterligare 5 miljoner kronor tack vare god befolkningstillväxt i kommunen. För närvarande uppvisas befolkningssiffror som ligger 100 personer över nu gällande befolkningsprognos. För att täcka skillnaden mellan ökade budgetramar och skatteintäkter har avkastningen i pensionsportföljen används för att delvis täcka utgående pensioner. Dessutom har resultatnivån i föreliggande förslag lagts strax ovanför noll.

Alla till buds stående medel har använts för att så långt möjligt förbättra budgetramarna för våra verksamheter. Föreliggande förslag till budgetramar utgör den yttersta gräns som finns för respektive styrelse, nämnd, förbund och bolag. Verksamheten måste klaras inom tilldelad ram. Utökning inom viss del av verksamheten som inte ryms inom nu tilldelad ram måste åtföljas av motsvarande neddragning inom andra verksamhetsområden så nämnden totalt klarar uppdraget med tilldelade resurser.

Syftet med kommunal verksamhet är att bedriva den verksamhet man politiskt har beslutat att genomföra och inte att få ekonomisk avkastning på skattebetalarnas pengar. Finansiella mål behövs för att betona att ekonomin är en restriktion för verksamhetens omfattning. Mål och riktlinjer för verksamheten behövs för att visa hur mycket av de olika verksamheterna som ryms inom de finansiella målen, det vill säga koppling mellan ekonomi och verksamhet. Dessa behövs också för att främja en kostnadseffektiv och ändamålsenlig verksamhet samt för att göra uppdraget gentemot kommuninvånarna tydligt. Ekonomisk hushållning kan ses i två dimensioner; att hushålla i tiden och över tiden. Det vill säga att väga ekonomi mot verksamhet på kort sikt, samt att väga verksamhetens behov nu mot verksamhetens behov på längre sikt.

God ekonomisk hushållning handlar inte enbart om att få ekonomin för helheten att gå ihop. Minst lika viktigt är att organisationen arbetar effektivt och att verksamheterna utför de uppdrag som politiken och de ekonomiska ramarna ger. Verksamhetsperspektivet tar sikte på kommunens förmåga att bedriva sin verksamhet på ett kostnadseffektivt och ändamålsenligt sätt. Det ska finnas ett klart samband mellan resursåtgång, prestationer, resultat och effekter som säkerställer kostnadseffektiv och ändamålsenlig verksamhet. Det krävs bland annat en utvecklad planering med framförhållning och

handlingsberedskap, tydliga och mätbara mål samt en rättvisande och tillförlitlig redovisning som ger information om avvikelser mot uppställda mål

Inför arbetet med Mål och Budget 2016-2018 utfärdades särskilda direktiv

UTGÅNGSLÄGET FÖR 2016- 2018

Under vintern och våren har styrelsen och nämnderna arbetat med mål och budgetplanen utifrån gällande plan och direktiv. Ordförandeberedningen och KS AU har samordnat arbetet. Önskemålen/behoven överstiger kraftigt såväl nu gällande plan som tillgängliga medel enligt ny uppdaterad skatte och statsbidragsprognos. Utgångsläget är faktiskt svårare än det var föregående år, trots kraftigt utökade budgetramar framförs inledningsvis behov/önskemål som överstiger tillgängliga medel med inledningsvis mer än 26 Mkr för år 2016.

Fokus skulle enligt fullmäktigebeslutet ligga på de två sista åren och första året i planen, 2016 mer skulle ha karaktären av avstämning mot redan beslutad ram. Redan tidigt påkallade flertalet ”nämnder” svårigheter att inom den tilldelade ramen för år 2016 bedriva en verksamhet som ryms inom ramen. Nedan beskrivs utgångsläget

Mål och budget 2016-2017							
	Tillskott	2016		2017		2018	
		Nuv pl	Nytt försl	Nuv pl	Nytt försl	Nuv pl	Nytt försl
		KS	1580	1580	1600	1600	1620
BMN	170	170	125	625	625	Bostadsanpassning (17o18)	
TN	610	12190	580	-1430	560		
BUN	10400	11900	9500	13200	10200	Exkl lokalåtgärder	
SN	12100	24150	7700	15450	40850	Inkl nya äo-platser	
KFN	590	1390	550	1900	1750	Osäker om nivåerna	
ÖFN	100	100	100	200	200		
Pensioner	-3000	-3000		-3000	-3000	Inkl placeringar	
HARK	1000	1000	3000	3000			
Summa		23550	49480	23155	31545	52805	
Ökade intäkter (SI o STB)			22000		32000	31000	
Diff att hantera			27480		0	21805	

Som framgår ovan ligger önskemålen/behoven nästan 26 Mkr över nuvarande plan för år 2016 och ytterligare 8 Mkr för år 2017. Viss lindring kan ske via upprevidering av skatteprognosen, MEN ända så startar vi med en brist motsvarande 1 kr på skatten, vilket ju inte är acceptabelt med hänvisning till kommande behov inom framförallt äldreomsorgen när nytt äldreboende tas i bruk under 2017 och kräver budgetförstärkning motsvarande 90 öre på skatten. Det kan konstateras att en hel del frågetecken kvarstår att hantera i kommande MoB-omgångar.

Budgetberedningen och ordförandeberedningen har utifrån det svåra utgångsläget prövat alla önskemål/behov för att få bättre balans mellan behov och tillgängliga medel. Föreliggande förslag klarar inte att uppvisa en balanserad budgetplan. Resultatnivån långt under kommunens nivå för god ekonomisk hushållning och de finanspolitiska målsättningarna. Förslaget uppvisar ändå ett visst

överskott 2016 och 2017 men 2018 uppvisar för närvarande ett underskott om 16 Mkr före effekter av den höga föreslagna investeringsnivån.

Arbetet med att hantera framförallt 2018 blir därför en fråga för kommande MoB-planering dessutom måste den nya betydligt högre investeringsnivån beaktas i kommande planeringsomgångar.

Enligt preliminär resultatprognos för år 2015 beräknas verksamheterna dra över tillgängligt budgetutrymme med nästan 10 Mkr. Överdraget lindras dock av överskott för pensionskostnaderna och högre intäkter i pensionsmedelsportföljen. Totalt beräknas driftredovisningen uppvisa budgetbalans. Sedan tillkommer engångsvisa intäkter, Mälarenergi Elnät AB och AFA återbetalning om sammanlagt kring 28 Mkr. Vilket innebär att årsresultatet för år 2015 kan hamna i nivå med 2014 års resultat. Dock måste man beakta att 2015 års resultat innehåller stora engångsvisa intäkter.

NYA BUDGETRAMAR 2016 - 2018

I dessa ramar har hänsyn tagits till förväntat utfall 2015 och till något bättre befolkningssiffror samt bättre skatteutfall. Hänsyn har också tagits till den nyligen framlagda vårbudgeten. Förhoppningar finns om utökade riktade statsbidrag som vi i föreliggande förslag endast till viss del läggs ut som ramhöjningar men höjningarna skall avräknas mot kommande statsbidragshöjningar, ökas inte statsbidrag erhåller ändå ”nämnderna tillskotten”. Resultatnivån totalt i detta ramförslag är låg.

För att ge verksamheterna så goda betingelser som möjligt har verksamheterna företrädare i förhållande till de finanspolitiska målsättningarna. Långsiktigt är resultatnivån i denna plan för låg för att vidmakthålla en stabil ekonomi framförallt om man beaktar stora åtaganden för nytt äldreboende samt andra nödvändiga men kostsamma utökningar av den kommunalt finansierade verksamheten.

Nämndernas underlag ingår i föreliggande förslag. Utifrån denna plan har sedan styrelsen och nämnderna att upprätta kompletta Mål och budgetdokument för perioden 2016-2018. Avstämning av dessa förslag sker sedan i det s.k. avstämningsbeslutet, preliminärt i KS november. Finns avvikelser mot detta dokument på kostnads eller intäktssidan behöver avstämningsbeslutet underställas kommunfullmäktige för ställningstagande om planen skall revideras eller om nämndernas skall ges tilläggsdirektiv. Förslag till MoB 2016-2018 skall ta sikte på möjligheten att med de utökade ramarna förverkliga visionen, prioriterade KF-mål samt nämndmålen. Skrivelsen skall fokusera på möjligheterna. Särskild beskrivning skall lämnas hur respektive nämnd/förvaltning kommer att hantera de tillskott som nu läggs ut. Utöver denna beskrivning skall också anges hur man har för avsikt att arbeta med de punkter som kvarstår för nämnden att hantera med nu gällande budgetram. Vidare skall väsentliga volym- och nyckeltal anges.

Totalt utökades budgetramen mellan 2014 och 2015 med 67 miljoner kronor. Nu föreslås ytterligare budgetförstärkningar med 29+30+50 miljoner kronor mellan 2016 och 2018. För att få ihop helheten har det budgeterade resultatet sänkts mot noll och faktiskt under noll för år 2018. Vidare används från och med 2014 avkastningen i pensionsportföljen för att delvis täcka utgående pensioner. Utöver detta har skatteprognosen reviderats upp med hänvisning till befolkningsläget i kommunen. För de kommande åren räknas med en folkökning om 75 personer varav hälften i förskole- och skolåldern.

Grundförutsättningen för de ramar som nu föreslås för de kommande tre åren är att kommunbefolkningen fortsätter att öka med minst 75 personer per år. Dessutom förutsätts att folkökningen inte medför extra verksamhetskostnader förutom ”normaluppräkning på grund av ökad målgrupp för respektive verksamhet”. De ramar som nu föreslås ger förbättrade betingelser för att vidmakthålla och dessutom utveckla våra viktiga välfärdsuppdrag och skapa mervärden för såväl befintliga som nytillkomna kommuninnevånare. Priset för detta är en försämrad totalekonomi.

BEFOLKNINGSPROGNOS

Folkmängd i Hallstahammars kommun efter åldersklass

Folkmängd i Hallstahammars kommun efter åldersklass

Ålder / År	2014	2015	2016	2017	2018	2019	2020	2021	2022	2023	2024
0-5	1 107	1 116	1 111	1 146	1 145	1 147	1 169	1 182	1 192	1 201	1 207
6-9	681	687	728	745	768	785	767	790	785	781	797
10-12	505	534	534	512	513	532	579	567	583	584	595
13-15	476	484	499	529	554	554	534	535	552	594	583
16-18	508	497	528	511	518	531	555	577	576	559	561
19-24	1 243	1 196	1 146	1 124	1 102	1 090	1 076	1 081	1 100	1 109	1 125
25-44	3 332	3 410	3 452	3 497	3 547	3 596	3 628	3 658	3 684	3 730	3 752
45-64	4 017	4 012	4 012	4 014	3 991	3 985	4 006	3 995	3 980	3 975	3 967
65-79	2 751	2 773	2 789	2 812	2 844	2 826	2 810	2 802	2 811	2 788	2 773
80-100	976	989	1 004	1 018	1 028	1 067	1 089	1 126	1 143	1 175	1 219
Totalt	15 596	15 698	15 803	15 907	16 011	16 113	16 214	16 312	16 406	16 495	16 579

Förändring i folkmängd efter åldersklass

Ålder / År	2014	2015	2016	2017	2018	2019	2020	2021	2022	2023	2024
0-5	3	9	-6	35	-1	2	22	13	10	9	7
6-9	11	6	41	17	23	18	-18	23	-6	-3	16
10-12	23	29	0	-22	0	19	47	-12	16	1	11
13-15	-24	8	15	30	25	0	-19	1	17	42	-11
16-18	-32	-11	32	-17	7	13	24	21	-1	-16	2
19-24	13	-47	-51	-22	-21	-12	-14	5	19	8	16
25-44	49	78	41	45	51	49	32	30	26	46	22
45-64	-43	-5	0	2	-23	-6	21	-11	-15	-5	-8
65-79	72	22	16	24	32	-18	-16	-8	9	-23	-15
80-100	0	13	15	14	11	38	22	36	18	31	44
Totalt	72	102	104	104	104	102	101	98	94	89	84

Ovanstående befolkningsprognos bygger på de senaste tre årens utveckling beträffande såväl flyttmönster som födda/döda. Vår utmaning för att klara detta är framförallt att det måste byggas bostäder, det är ju "fullt idag". Fram till 2020 finns ett behov av minst 100 nya bostäder. Förutsättningarna för vår kommun att växa är goda men det finns också utmaningar. Förutom bostadsfrågan gäller att vi har en verksamhet som kan hantera en ökande kommunbefolkning. Vår utgångspunkt är god (exkl. bostäder) vilket visar sig i goda omdömen i flertalet servicemätningar. Befolkningsläget just nu indikerar en kommunbefolkning kring 15630. Officiell statistik per sista mars uppvisar 15600 (SCB).

BUDGETRAMAR 2016-2018

Förslag till tillskott

Mål och budget 2016-2018			
Tillskott			
	2016	2017	2018
KS	1580	1850	1620
BMN	170	625	625
TN	3500	2550	800
BUN	10900	13200	10200
SN	14500	12600	42250
KFN	1200	750	750
ÖFN	100	200	200
Pensioner	-2000	-3500	-5000
HARK	0	3000	
Summa	29950	31275	51445

ÖVERSIKT				
	2015	2016	2017	2018
Skatteintäkter	621 608	655 850	678 352	706 555
Inkomstutjämningsbidrag/-avgift	163 016	165 152	169 218	177 256
Kostnadsutjämnings	-6 310	-7 815	-4 051	22
Regleringsbidrag/-avgift	-605	-3 420	-6 350	-10 345
Strukturbidrag	2 874	2 884	2 898	2 912
Införandebidrag	1 390	0	0	0
LSS-utjämnings	37 361	37 291	37 473	37 651
Summa intäkter	819 334	849 942	877 540	909 051
Slutavräkning 2015	1 254	0		
Summa intäkter (inkl. avräkning)	820 588	849 942	877 540	909 051
Fastighetsavgift	25 749	25 749	25 749	25 749
Summa intäkter (inkl. avräkning)+F-skatt	846 338	875 691	903 289	939 800
Nu gällande plan SoB	847 391	872 599	893 817	
"Läget"	-1 053	3 092	9 472	
Nu gällande plan	847 741	872 311	892 486	911 486
Nya platser äo (enl kf juni 14)				27 500
				938 986
Förslag till nya planeringsramar		876 691	906 966	957 411
Finansnetto inkl. pensionsavkastning		3 000	6 000	7 000
Nytt budgetresultat		2 000	2 103	-16 321

Förslag till Mål och Budget för åren 2016-2018 beskrivs närmare längre fram i skrivelsen

VISION 2015 DET GODA LIVET I STORSTADENS NÄRHET

I avvaktan på att KF fastställer ny vision föreslås att nuvarande visioner gäller tills vidare
Kommunfullmäktige beslutade 2007-09-24 § 90/2007 att anta följande visioner för år 2008-2015:

DET GODA BOENDET

En attraktiv och trygg boendemiljö erbjuds i hela Hallstahammars kommun– i såväl tätorter som landsbygd.

- Vi har attraktiva tomter till bra priser. Här finns en mångfald av boendeformer med god tillgänglighet och ett levande centrum med fri parkering. Vi har en fortsatt positiv befolkningsutveckling.
- Vi har en avgiftsfri kollektivtrafik som möjliggör resande inom kommunen till och från arbete, fritid och nöje.
- Vi har cykelvägar som gör det möjligt för våra invånare att ta sig fram inom hela kommunen.
- Vi har en så väl utbyggd IT-kommunikation att det med lätthet kan möta framtidens krav och personliga behov.

Vi har nära till allt– överallt!!



DEN GODA MILJÖN

Hallstahammars kommun lever enligt principerna för kretsloppstänkande och ekologisk hänsyn.

- Våra kommunala verksamheter, företagen och hushållen arbetar för ett hållbart nyttjande av våra miljö- och naturresurser. Det är en utveckling som håller i längden.
- Våra natursköna omgivningar och rekreationsområden, från Mälaren till Bergslagen, är väl kända, bevaras och är öppna för alla.
- Till oss kommer människor från när och fjärran för avkoppling och upplevelser utöver det vanliga.
- Hos oss kan alla hitta sin oas, vid strandkanten, i det öppna landskapet, vid skogen eller i de levande tätorterna.



DEN GODA SERVICEN

Hallstahammars kommun erbjuder goda möjligheter att utvecklas genom kulturella aktiviteter, utbildning och i möten med andra.

- Vår förskola, grundskola och gymnasium tillhör de allra bästa i landet och ger våra barn och ungdomar goda förutsättningar för ett gott liv.
- Våra äldre och funktionshindrade är trygga och erbjuds service anpassad till deras särskilda behov.
- Hallstahammars kommun förknippas med ett levande kulturliv.
- Vi har ett rikt och varierat föreningsliv. Vi satsar särskilt på att våra barn och ungdomar har en meningsfull och aktiv fritid.
- Vi är bra på att möta medborgarnas behov och förväntningar och vi är en kommun som använder våra resurser på ett effektivt sätt.



DET FRAMGÅNGSRIKA NÄRINGSLIVET

Här trivs ett dynamiskt och framgångsrikt näringsliv. En fortsatt positiv utveckling är viktig för Hallstahammars kommun.

- Vi har ett företagsklimat präglad av god samverkan mellan kommun och näringsliv, som stödjer befintliga företag, attraherar nya och stimulerar till nyföretagande.
- Hallstahammars kommun är en överraskande kommun värd att besöka. Här finns populära evenemang, möjlighet till övernattnings och ett unikt historiskt landskap.
- Kommunens landsbygd är levande med både gröna näringar och nya tjänsteföretag.
- Vi sätter Strömsholms kanal i centrum och utvecklar verksamheter från norr till söder.

Här skapar vi fördelar av läget!



KOMMUNFULLMÄKTIGES PRIORITERADE MÅL 2012-2015

I avvaktan på ny vision och nya kommunövergripande mål föreslås att nuvarande mål gäller tills vidare.

Kommunfullmäktige anger inriktningsmål för verksamheten. Fullmäktige anger även gemensamma mål för god ekonomisk hushållning. Dessa gemensamma mål är av det övergripande slaget och fodrar ett uthålligt arbete på alla förvaltningar och i alla verksamheter.

Genom kontinuerlig uppföljning av målen kan vi mäta stegen som för oss närmare vår vision om **DET GODA LIVET I STORSTADENS NÄRHET**.

Målen kan ofta inte mätas i exakta tal utan anger inriktning. Uppföljning sker genom s.k. styrtal (mättal, indikatorer).

Styrtal kan vara exakta, t.ex. sjukfrånvaro, men kan i andra fall utgöras av bedömningar och utvärderingar. I vissa fall nyttjas externa värderingar och rangordningar av kommunernas arbete.

Det är av stor vikt att styrtal följs upp över tiden, så att man får en kontinuitet i uppföljning och möjlighet att se utveckling. Uppföljning av kommunfullmäktiges mål och styrtal görs av kommunstyrelseförvaltningen.

Den politiska viljan kan inte alltid uttryckas i mål. Därför kan kommunfullmäktige ge specifika uppdrag till nämnderna att genomföra.

DET GODA LIVET I STORSTADENS NÄRHET- PRIORITERADE KF MÅL 2012-2015

DET GODA BOENDET

- Befolkningen i Hallstahammars kommun ska öka med i genomsnitt 75 personer per år.
- Hallstahammars kommun ska arbeta för att senast 2014 ansöka om att certifiera kommunen som en Trygg och säker kommun enligt WHO standard.
- Invånarnas delaktighet i samhället ska öka.

DEN GODA MILJÖN

- Kommunen ska arbeta för att kontinuerligt öka miljömedvetenheten hos anställda, invånare, företagare och övriga verksamma i kommunen
- De utsläpp av koldioxid som sker genom den kommunala verksamhetens transporter och tjänsteresor ska minska årligen.
- Andelen miljöanpassade inköp ska öka årligen i Hallstahammars kommun

DEN GODA SERVICEN

- Alla elever når de nationella kunskapsmålen.
- Förskolan ska byggas ut i en sådan takt att alla barn vars föräldrar har behov av barnomsorg kan erbjudas en förskoleplats med god kvalitet på önskat datum.
- Andelen av kunderna som upplever ett gott bemötande, god information och god tillgänglighet i kontakterna med den kommunala verksamheten ska öka.
- En minskad andel ska uppbära försörjningsstöd och fler i aktiv sysselsättning.

DET FRAMGÅNGSRIKA NÄRINGSLIVET

Hallstahammars kommuns företagsklimat ska kontinuerligt förbättras. Senast år 2014 ska vi vara bland de 70 bäst placerade kommunerna i riket i Svensk näringslivsranking. (Enkätdelen).

KOMMUNFULLMÄKTIGES MÅL FÖR GOD EKONOMISK HUSHÅLLNING 2012-2015

GEMENSAMMA MÅL FÖR VERKSAMHETEN

- Hallstahammars kommuns verksamhet ska präglas av effektiv resursanvändning.
- Hallstahammars kommun ska vara en attraktiv arbetsgivare.
- Energianvändningen i kommunen ska minska
- Inköpsverksamheten är effektiv genom hög köptrohet till tecknade avtal.
- Effektiv lokalanvändning som leder till minskad total lokalyta.
- Den externa finansieringen med bidrag ska öka (EU, projektmedel etc.).
- Långsiktigt underhåll av fasta tillgångar säkerställs.

FINANSIELLA MÅL FÖR EKONOMIN

Den kommunala verksamheten ska tillhandahålla god service inom ramen för en sund och långsiktig hållbar ekonomi. För att säkerställa att den ekonomiska utvecklingen i kommunen är sund, ska nedanstående mål för fem nyckeltal vara styrande för kommunens långsiktiga ekonomiska utveckling.

- Soliditeten ska överstiga 62 %. Soliditeten inklusive totala pensionsåtagandet ska överstiga 18 %.
- Årets resultat ska överstiga 1,5 % av skatteintäkterna (enl. balanskravet).
- Verksamhetens nettokostnader får förbruka högst 98 % av skatteintäkterna.
- Högst 20 % av skattekollektivets investeringar ska vara lånefinansierade. Avgiftskollektivets investeringar (VA+stadsnät) får fullt ut lånefinansieras.
- Betalningsberedskapen ska uppgå till minst 14 dagar.

Förverkligas målen får kommunen en ekonomisk utveckling som ger oberoende, handlingsfrihet och möjligheter till utveckling.

FÖRUTSÄTTNINGAR 2015-2018

Samhällsekonomisk utveckling (Sveriges Kommuner och Landsting, SKL)

SVENSK EKONOMI PÅ GÅNG

Svensk ekonomi avslutade 2014 mycket starkt. Även 2015 har startat bra och utsikterna inför framtiden är ljusa. Ett skäl är att tillväxten i omvärlden får allt bättre fart. Svensk BNP beräknas växa med drygt 3 procent både i år och nästa år (kalenderkorrigerat). Nästa år väntas den svenska ekonomin nå konjunkturrell balans. För åren därefter (2017 och 2018) antas utvecklingen vara i linje med trendmässig tillväxt vilket är liktydigt med en väsentligt svagare utveckling i ekonomin jämfört med i år och nästa år.

Under fjolåret växte inhemsk efterfrågan mycket snabbt. Framförallt investeringarna ökade rejält. Förutsättningar finns för en fortsatt stark tillväxt i inhemsk efterfrågan också i år och nästa år. Företagens investeringar och hushållens konsumtionsutgifter är i utgångsläget låga. Med en ökad framtidstro bör företagens och hushållens benägenhet att investera och konsumera kunna höjas rejält. Men för att framtidstron ska stärkas krävs att utvecklingen i omvärlden uppfattas som mer stabil. Den internationella konjunkturen behöver förstärkas ytterligare och den svenska exporten behöver få bättre fart.

Den bedömning vi gjort av den internationella utvecklingen innebär i mångt och mycket att dessa förutsättningar föreligger. En stabilare omvärld och en bättre svensk exporttillväxt gör att den inhemska efterfrågan kan fortsätta växa i snabb takt i år och nästa år. Därigenom har den svenska ekonomin möjlighet att nå konjunkturrell balans 2016.

Sysselsättningen fortsätter öka i år vilket bidrar till att läget på den svenska arbetsmarknaden förbättras. Löneökningarna ligger fortsatt i år på 3 procent och blir nästa år något högre. Prisutvecklingen är i år fortsatt mycket svag, men i takt med att effekterna av priset på olja klingar av kommer inflationstalen att höjas. Den fortsatt höga tillväxten drar också upp prisökningstakten. I mitten av nästa år når inflationen enligt KPIX (d.v.s. KPI exklusive hushållens räntekostnader) upp mot 1,5 procent.

Den låga inflationen begränsar skatteunderlagets tillväxt. I reala termer, dvs. efter avdrag för pris- och löneökningar, är däremot skatteunderlagets tillväxt fortsatt stark. I år beräknas skatteunderlaget reellt öka med 2,1 procent vilket är det dubbla mot normalt. Nästa år beräknas tillväxten bli ännu högre – eller 2,3 procent. Den starka tillväxten är en kombination av stark sysselsättningstillväxt och höjda pensioner.

TABELL 1. NYCKELTAL FÖR DEN SVENSKA EKONOMIN

Procentuell förändring om inte annat anges

	2012	2013	2014	2015	2016	2017	2018
BNP*	0,0	1,3	2,3	3,2	3,3	2,4	1,8
Sysselsättning, timmar*	0,7	0,3	1,8	1,2	1,0	0,4	0,3
Relativ arbetslöshet, nivå	8,0	8,0	7,9	7,5	6,9	6,6	6,6
Timlön, nationalräkenskaperna	2,8	1,9	1,7	3,0	3,2	3,4	3,5
Timlön, konjunkturlönestatistiken	3,0	2,5	2,9	3,0	3,2	3,4	3,5
Konsumentpris, KPIX	1,1	0,5	0,2	0,4	1,4	1,7	1,8
Konsumentpris, KPI	0,9	0,0	-0,2	0,1	1,5	3,3	3,0
Realt skatteunderlag	1,8	1,5	1,3	2,1	2,3	1,4	1,1

*Kalenderkorrigerad utveckling.

Åren 2017 och 2018 förutsätts den svenska ekonomin befinna sig i konjunkturrell balans och därmed endast öka enligt trend. Det innebär att antalet arbetade timmar i den svenska ekonomin ökar betydligt långsammare än under de närmast föregående åren. Men trots en väsentligt svagare sysselsättningstillväxt beräknas ändå skatteunderlaget i reala termer växa i en relativt snabb takt 2017 och 2018. Förklaringen är fortsatt omfattande ökning av pensionsutbetalningarna.

SKATTEUNDERLAGET VÄXLAR UPP ÖKNINGSTAKTEN

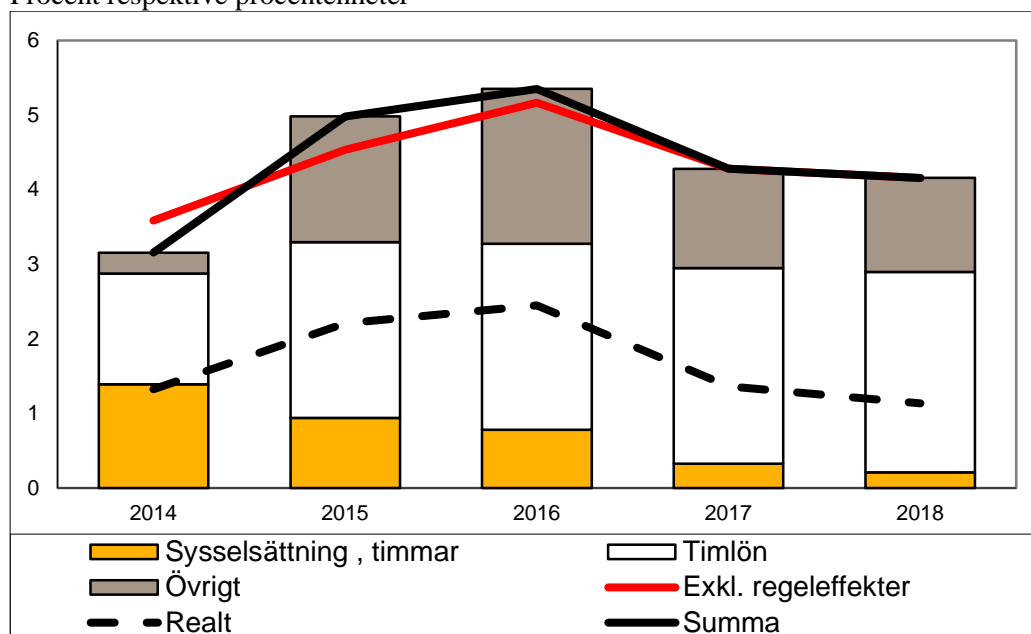
Skatteunderlagsprognosen är baserad på den samhällsekonomiska bild som sammanfattas ovan och beskrivs utförligt i *Ekonomirapporten. April 2015*.

I år tar skatteunderlagstillväxten ett tydligt steg uppåt jämfört med 2014 (diagram 1). Det är flera faktorer som bidrar till den tilltagande ökningstakten. Dels beräknas både löner och pensioner stiga mer i år än förra året, dels påverkas skatteunderlaget på olika sätt av ändrade avdragsregler de båda åren. Förra året höll höjda grundavdrag tillbaka skatteunderlaget medan det i år får ett extra lyft av att avdragsrätten för pensionssparande trappas ner. Den underliggande ökningstakten, rensat för effekter av regeländringar som neutraliseras via det generella statsbidraget, stiger alltså inte lika brant.

Nästa år beräknas skatteunderlagstillväxten tillta ytterligare. Det beror främst på att den automatiska balanseringen av allmänna pensioner ger en extra höjning av pensionsinkomsterna.

DIAGRAM 1. SKATTEUNDERLAGSTILLVÄXT OCH BIDRAG FRÅN VISSA KOMPONENTER

Procent respektive procentenheter



Källa: Skatteverket och SKL.

Våra beräkningar utgår från att den pågående konjunkturuppgången leder till att ekonomin åter är i balans 2016 och att sysselsättningstillväxten därefter avtar. Efter 2016 räknar vi också med snabbare ökning av grundavdragen. Det är framförallt på grund av dessa båda faktorer som skatteunderlaget växer i långsammare takt från och med 2017.

KOMMUNAL VERKSAMHET, SAMMANVÄGT PRISINDEX

I våra kalkyler beräknas kommunernas verksamhetskostnader både i löpande och fasta priser. Den årliga förändringen av kostnaderna i fasta priser kallas också verksamhetens volymförändring. Volymförändring utgörs alltså av skillnaden mellan förändring i löpande pris och prisförändringar på

arbetskraft (löneökningar) och annan förbrukning. I tabellen nedan redovisas vår senaste bedömning av prisförändringar under perioden 2013–2018. Syftet med uppgifterna är att göra det möjligt för kommuner att räkna om från löpande till fasta priser, t.ex. i budgetarbetet, med samma förutsättningar som används i SKL:s kalkyler.

TABELL 9. PRISINDEX FÖR KOMMUNAL VERKSAMHET (PKV)

Procent

	2013	2014	2015	2016	2017	2018
Arbetskraftskostnader*	2,7	2,7	3,1	3,5	3,3	3,3
Övrig förbrukning	1,1	1,4	1,6	2,2	2,5	2,6
Prisförändring	2,2	2,3	2,6	3,1	3,0	3,1

*Inklusive förändringar i arbetsgivaravgifter och kvalitetsjustering.

Prisförändringen på arbetskraft innevarande år är SKL:s prognos för timlöneökningarna för anställda i kommunerna inklusive kända förändringar av lagstadgade och avtalsenliga avgifter. Bedömningen för kommande år baserar sig på timlöneutvecklingen för hela arbetsmarknaden enligt SKL:s prognos, och beslutade förändringar av arbetsgivaravgifterna. Det sker en kontinuerlig ökning av kvaliteten på arbetsinsatsen, bland annat till följd av högre utbildningsnivå, och därmed höjda löner. Vi betraktar denna kvalitetsökning som en volymförändring och inte som en prisförändring, därför justeras timlöneökningarna ned med en uppskattning av kvalitetsökningen.

Priset på övrig förbrukning utgörs av en sammanvägning av vår prognos för KPIX, dvs. konsumentprisindex exklusive räntekostnader för egna hem, och en uppskattad löneandel. Lönekostnader respektive övriga prisförändringar vägs med sina respektive vikter i totalkostnaderna.

PO-PÅLÄGG

PO-pålägget för kommuner beräknas vara oförändrade mot innevarande år.

ARBETSGIVARAVGIFTER FÖR UNGDOMAR ÄNDRAS 2015

När det gäller ungdomars nedsatta arbetsgivaravgifter sker det förändringar 1 maj 2015 och eventuellt ytterligare förändringar augusti 2015 och 2016.

Dels fattade riksdagen i mars beslut i enlighet med alliansens förslag om förändringar i ungdomsrabatten. De nya beslutade lagstadgade arbetsgivaravgifterna är från 1 maj **2015**:

- för ungdomar födda 1992 och senare 10,21 procent
- för ungdomar födda 1990–1991 15,49 procent
- för ungdomar födda 1989 utgår full arbetsgivaravgift

Dels föreslår regeringen nu i vårändringsbudgeten att den sänkta arbetsgivaravgiften för ungdomar som inte fyllt 25 år vid årets ingång tas bort. De föreslår ett **avskaffande i två steg**: En minskad nedsättning från augusti 2015 och ingen rabatt alls för ungdomar från den 1 juli 2016. Motivet enligt regeringen är att det inte är ett effektivt medel att stimulera sysselsättningen för ungdomar. Om riksdagen beslutar i enlighet med regeringens förslag blir den lagstadgade arbetsgivaravgiften för ungdomar 25,46 procent från augusti 2015. Från 1 juli 2016 blir det enligt regeringens förslag full arbetsgivaravgift även för ungdomar.

Hänsyn förväntas tas till detta i statsbidragspåsen fr. o m 2016 och med hjälp av ett riktat statsbidrag för år 2015

ÅTERBETALNING FRÅN AFA ÅR 2015

I mars månad fattade AFA försäkring beslut om återbetalning av 2004 års inbetalda premier. Återbetalningen till kommuner, landsting och regioner väntas bli det fjärde kvartalet 2015. Medan för övriga arbetsgivare inom kommun och landstingsområdet, Svenska Kyrkan, Pacta, KFS m.fl. kommer återbetalningen att ske under 2016. Återbetalningen sker genom FORA.

Återbetalningen avser inbetald premie år 2004 för AGS-KI samt avgiftsbefrielseförsäkringen. Sammantaget utgjorde premien 2,25 procent av den rapporterade lönesumman år 2004. Bästa underlaget för att veta den egna kommunens kommande återbetalning är den inbetalade fakturan. Sammantaget uppskattar vi att det kan röra sig om ca 5 miljarder kronor för sektorn drygt 3,5 miljarder kronor i kommunerna och ca 1,4 miljarder kronor i landstingen.

De senaste åren har det genomförts stora premieåterbetalningar av AFA försäkring Bakgrunden är den reformering som gjordes av sjukförsäkringssystemet 1 juli 2008. Antalet personer som har beviljats sjukersättning har därefter minskat avsevärt. Detta har medfört att AFA Sjukförsäkring kan minska reserverna för framtida utbetalningar på skadeår före 2008. Vilket lett till avvecklingsvinster och en förbättrad konsolidering i bolaget.

Det finns idag inga indikationer på att de kan komma ytterligare återbetalningar från AFA.

BEFOLKNINGSPROGNOS 2014-2034

BEFOLKNINGSENTVECKLINGEN UNDER PERIODEN 2014 - 2034

Under prognosperioden 2014 - 2034 ökar folkmängden i Hallstahammars kommun med 1 569 invånare, från 15 596 till 17 165 personer. Orsaken är att flyttnettot i genomsnitt förväntas vara 75-90 personer per år och födelseöverskottet kring noll per år. Antalet inflyttade beräknas vara i genomsnitt 929 personer per år medan antalet utflyttade skattas till att vara 854 personer. Detta ger ett årligt flyttnetto på 75-90 personer för varje år under prognosperioden. Antalet barn som föds förväntas vara 180 per år i genomsnitt under prognosperioden medan antalet avlidna skattas till 182 personer.

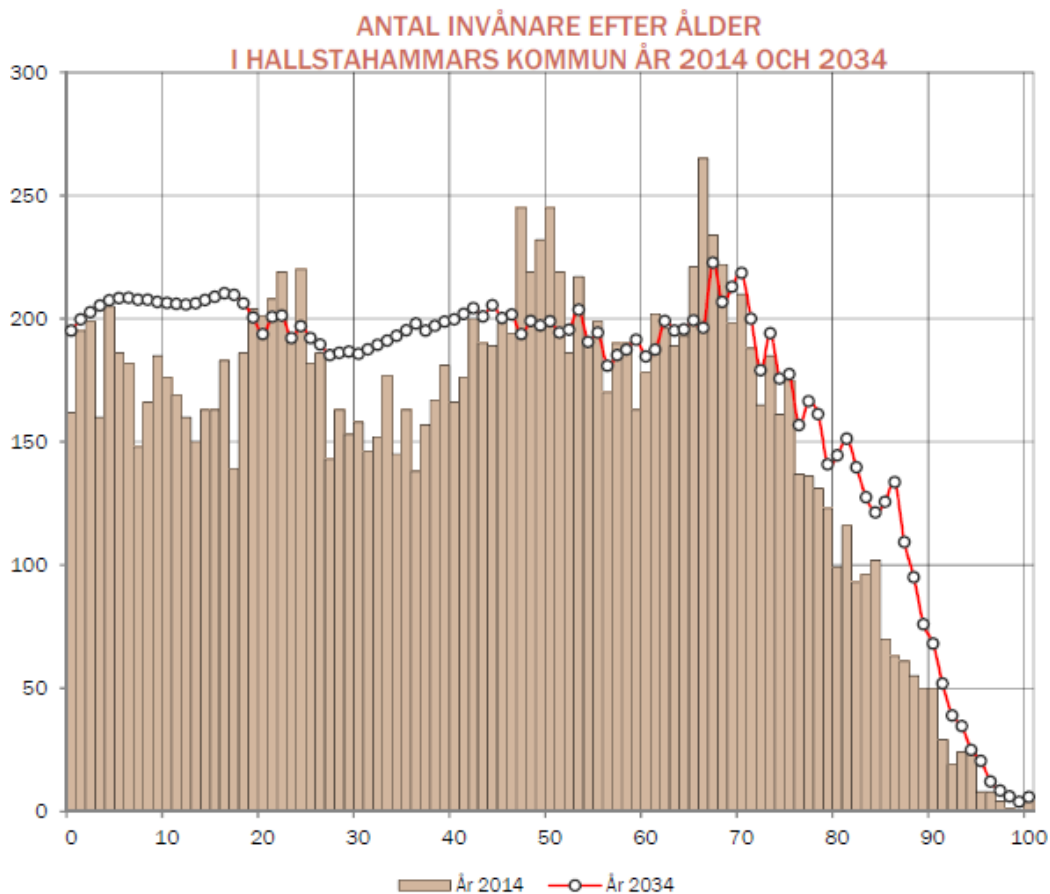
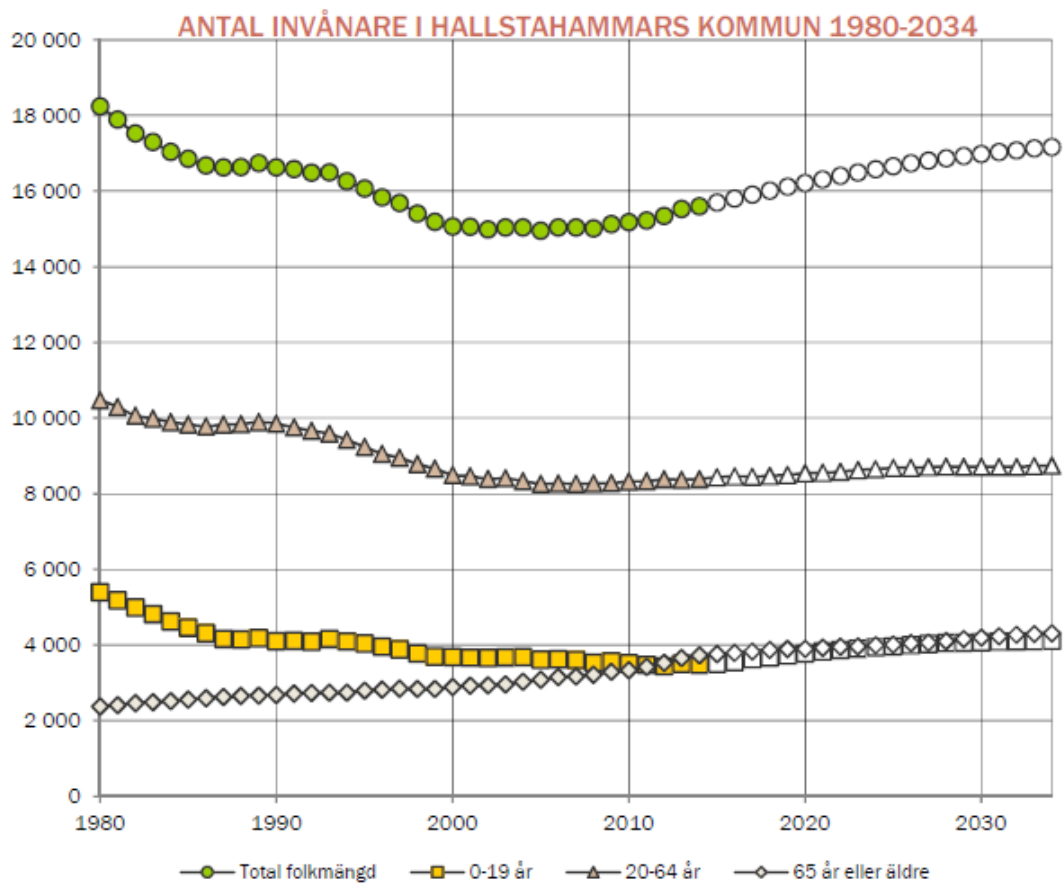
I mål och budgetplaneringen är det av största vikt att man har en realistiskt och samordnad syn på befolkningsutvecklingen och de ingående komponenternas utveckling.

Prognosen bygger på den historiska utvecklingen med antaganden kring födelsetal och dödstal samt flyttsiffror. Lokalt har sedan tagits hänsyn till vår positiva utveckling under de senaste åren.

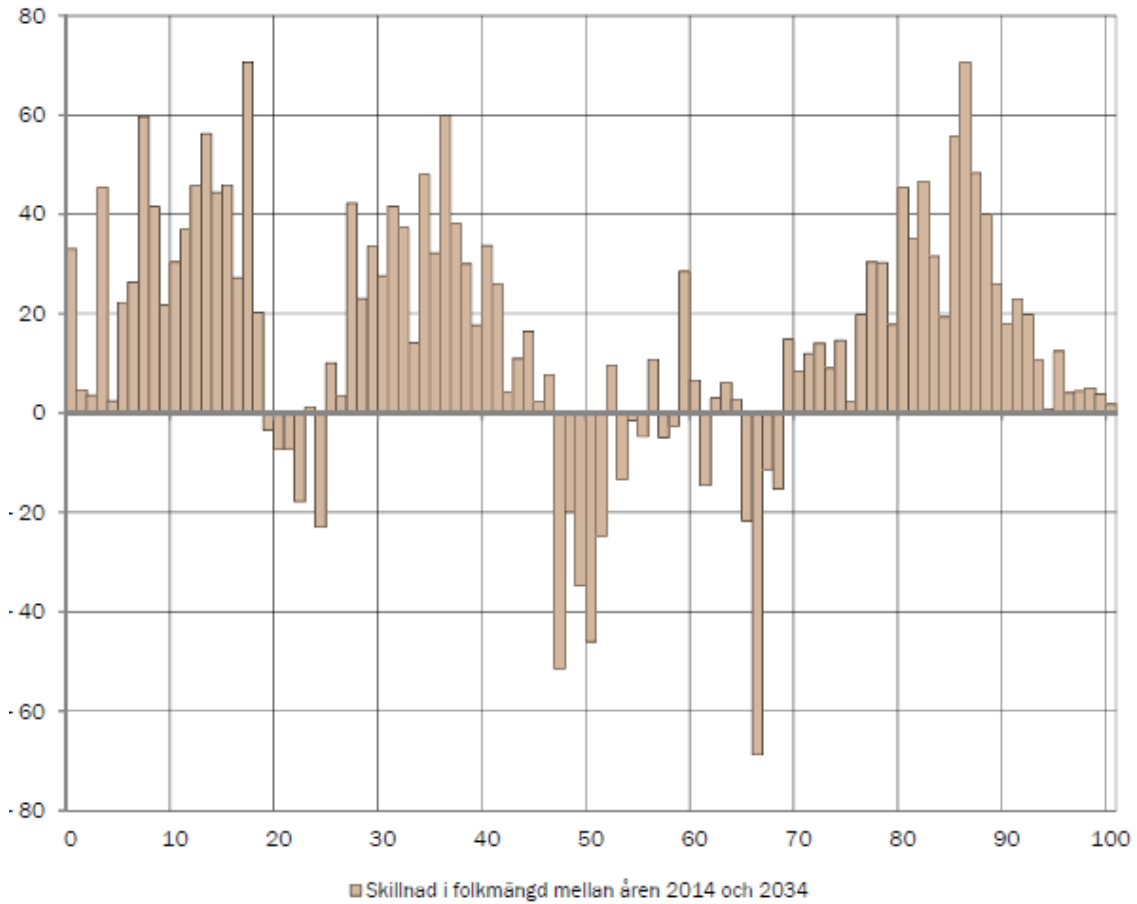
Prognosen bygger på födelsetal kring cirka 175 personer per år under hela prognosperioden. Antalet avlidna följer dödsfallsrisken för respektive årsgrupp. Utöver dessa grundantaganden bygger prognosen på ett positivt flyttnetto om cirka 75 personer per år.

Prognosen kan också beskrivas i nedanstående grafer

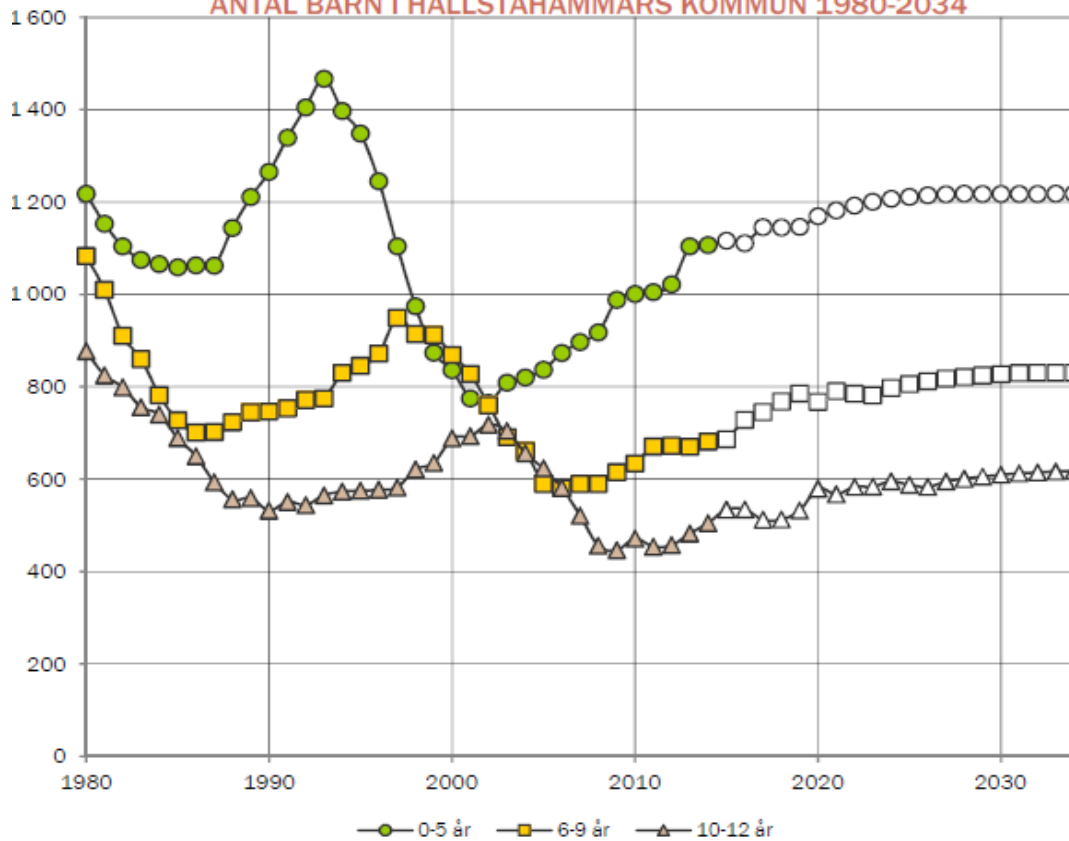
	1980	1990	2000	2014	2015	2034
Födda	180	247	125	151	170	189
Döda	172	163	168	178	181	196
Födelseöverskott	8	84	-43	-27	-11	-7
Inflyttade	846	1 271	640	955	1 006	1 006
Utflyttade	1 041	1 463	720	857	892	957
Flyttnetto	-195	-192	-80	98	114	49
Folkökning	-187	-108	-123	71	102	41
Folkmängd	18 237	16 628	15 064	15 596	15 698	17 165



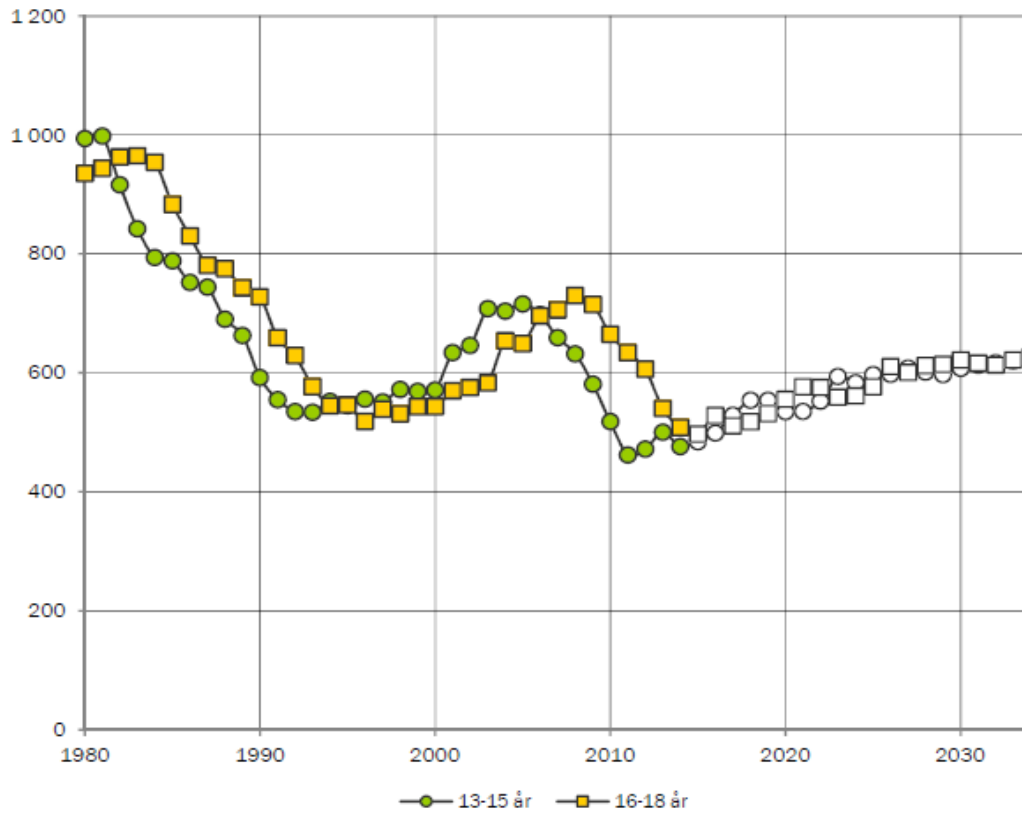
FÖRÄNDRING I ANTALET PERSONER EFTER ÅLDER MELLAN ÅREN 2014 OCH 2034 I HALLSTAHAMMARS KOMMUN



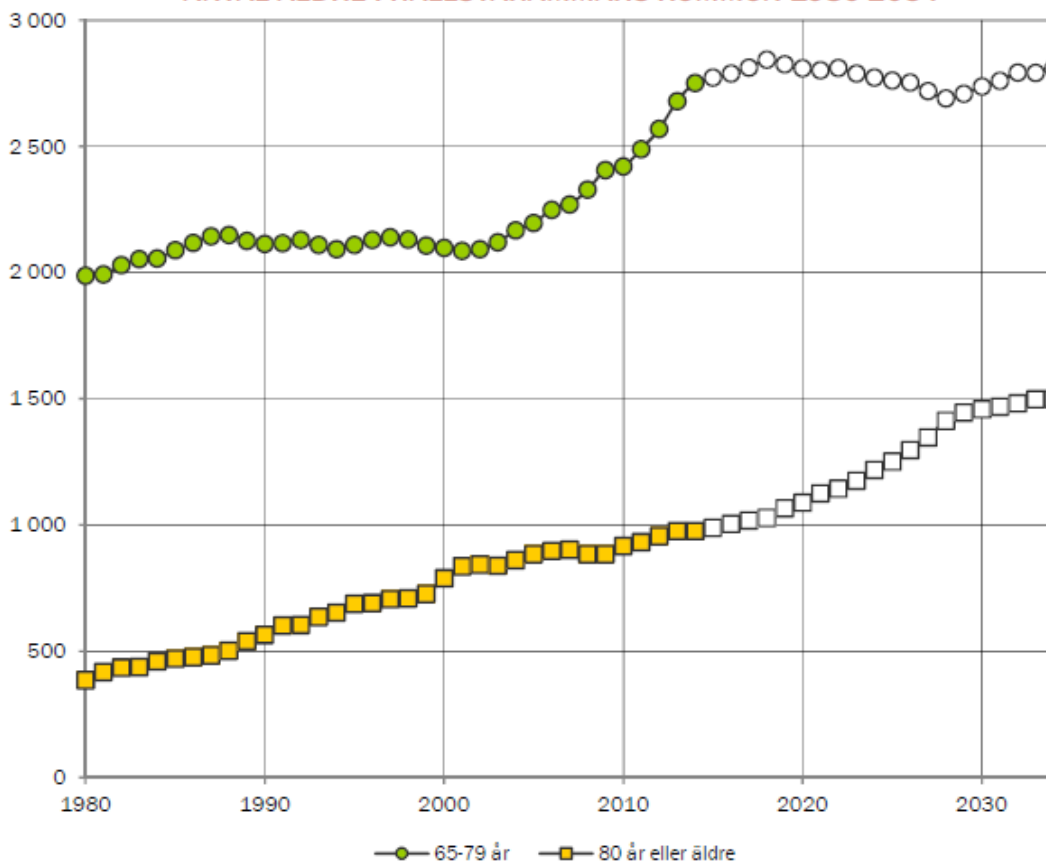
ANTAL BARN I HALLSTAHAMMARS KOMMUN 1980-2034



ANTAL UNGDOMAR I HALLSTAHAMMARS KOMMUN 1980-2034



ANTAL ÄLDRE I HALLSTAHAMMARS KOMMUN 1980-2034



Folkmängd i Hallstahammars kommun efter åldersklass

Folkmängd i Hallstahammars kommun efter åldersklass

Ålder / År	2014	2015	2016	2017	2018	2019	2020	2021	2022	2023	2024
0-5	1 107	1 116	1 111	1 146	1 145	1 147	1 169	1 182	1 192	1 201	1 207
6-9	681	687	728	745	768	785	767	790	785	781	797
10-12	505	534	534	512	513	532	579	567	583	584	595
13-15	476	484	499	529	554	554	534	535	552	594	583
16-18	508	497	528	511	518	531	555	577	576	559	561
19-24	1 243	1 196	1 146	1 124	1 102	1 090	1 076	1 081	1 100	1 109	1 125
25-44	3 332	3 410	3 452	3 497	3 547	3 596	3 628	3 658	3 684	3 730	3 752
45-64	4 017	4 012	4 012	4 014	3 991	3 985	4 006	3 995	3 980	3 975	3 967
65-79	2 751	2 773	2 789	2 812	2 844	2 826	2 810	2 802	2 811	2 788	2 773
80-100	976	989	1 004	1 018	1 028	1 067	1 089	1 126	1 143	1 175	1 219
Totalt	15 596	15 698	15 803	15 907	16 011	16 113	16 214	16 312	16 406	16 495	16 579

Ålder / År	2025	2026	2027	2028	2029	2030	2031	2032	2033	2034
0-5	1 211	1 215	1 217	1 218	1 218	1 217	1 217	1 217	1 218	1 218
6-9	805	812	817	821	825	828	829	830	830	830
10-12	588	583	595	601	605	609	612	614	616	618
13-15	597	598	608	601	597	607	613	617	620	623
16-18	577	611	601	612	614	622	616	613	622	626
19-24	1 128	1 124	1 136	1 146	1 163	1 157	1 172	1 186	1 183	1 185
25-44	3 780	3 789	3 808	3 829	3 842	3 856	3 864	3 874	3 877	3 882
45-64	3 959	3 952	3 956	3 938	3 909	3 889	3 882	3 855	3 867	3 876
65-79	2 761	2 753	2 719	2 689	2 708	2 737	2 759	2 792	2 791	2 808
80-100	1 251	1 298	1 347	1 412	1 446	1 459	1 468	1 481	1 497	1 499
Totalt	16 658	16 733	16 803	16 868	16 927	16 982	17 032	17 079	17 123	17 165

Som framgår av tabellen beräknas flertalet grupper att öka såväl yngre som äldre i antal. Åldersgrupperna kommer att starkt påverka den kommunala budgetens omfattning dessutom kan efterfrågan ytterligare öka om förändrade/gynnsammare regler mm. Nedan visas gruppernas förändring mellan åren

Ålder / År	2014	2015	2016	2017	2018	2019	2020	2021	2022	2023	2024
0-5	3	9	-6	35	-1	2	22	13	10	9	7
6-9	11	6	41	17	23	18	-18	23	-6	-3	16
10-12	23	29	0	-22	0	19	47	-12	16	1	11
13-15	-24	8	15	30	25	0	-19	1	17	42	-11
16-18	-32	-11	32	-17	7	13	24	21	-1	-16	2
19-24	13	-47	-51	-22	-21	-12	-14	5	19	8	16
25-44	49	78	41	45	51	49	32	30	26	46	22
45-64	-43	-5	0	2	-23	-6	21	-11	-15	-5	-8
65-79	72	22	16	24	32	-18	-16	-8	9	-23	-15
80-100	0	13	15	14	11	38	22	36	18	31	44
Totalt	72	102	104	104	104	102	101	98	94	89	84

GRUPPEN ÄLDRE

Antal äldre i befolkningen efter år

År	Folkmängd 65-79 år	Folkmängd 80 år eller äldre
1980	1 987	385
1985	2 088	470
1990	2 113	564
1995	2 109	688
2000	2 098	789
2005	2 196	885
2010	2 421	916
2011	2 489	932
2012	2 569	955
2013	2 679	976
2014	2 751	976
2015	2 773	989
2016	2 789	1 004
2017	2 812	1 018
2018	2 844	1 028
2019	2 826	1 067
2020	2 810	1 089
2021	2 802	1 126
2022	2 811	1 143
2023	2 788	1 175
2024	2 773	1 219

Prognosen för gruppen äldre behöver brytas ner ytterligare lämpligen i femårsklasser för att bättre kunna följa behoven av välfärdstjänster

Ålder / År	2014	2015	2016	2017	2018	2019	2020	2021	2022	2023	2024
65-79	2 751	2 773	2 789	2 812	2 844	2 826	2 810	2 802	2 811	2 788	2 773
80-89	805	812	824	837	850	889	900	933	952	978	1 025
90+	171	177	180	181	178	177	189	192	192	197	194
65-69	1 140	1 125	1 087	1 049	991	955	931	933	928	900	913
70-74	909	930	954	1 007	1 067	1 068	1 056	1 023	991	943	912

Av prognoserna ovan framgår med tydlighet att gruppen äldre ökar kraftigt under prognostiden, inledningsvis i de "lägre åldrarna" (upp till 79 år) under nu gällande Mål och budgetperiod, vartefter åren går flyttas sedan antalet personer i de högre åldrarna upp. Sett utifrån omvårdnadsbehovet så kommer trycket succesivt att öka för att från kanske år 2017 och framåt kräva stora resurstillskott. En fråga som behöver analyseras är om det går att titta på demografiförändringen med dagens ögon eller om man behöver se på åldrandet med ett annat perspektiv. Översiktligt, kommer man när man behöver omvårdnadsinsatser att behöva dessa under en längre tid eller under i princip samma tidsomfång men högre upp i åldrarna eller något däremellan?

SKATTEPROGNOS

Ny skatteprognos har tagits fram. Prognosen bygger på SKL:s bedömningar över skattekraftsutvecklingen samt vår egen kommunbefolkningsprognos omkring 75-100 nya kommuninvånare per år. Hänsyn tas till högre folkmängd per 1 november 2014. Vidare tas hänsyn till förändringar i inkomst och kostnadsutjämning. Förändringar som regeringen i aviserar i budgeten har så långt möjligt beaktats men inte helt enkelt att bedöma alla effekter. Totalt torde dock läget förbättras av statsbudgetens olika förslag. Förändringen i målgrupperna inom de s.k. kärnverksamheterna lindar totalgenomslaget. Men kostnadssidan påverkas givetvis av att efterfrågan på kommunala välfärdstjänster ökar när målgruppen växer. För att överhuvud tillskapa betingelser för våra verksamheter ökas ju budgetramarna ut med nästan 1,5 gånger skattekraftstillväxten. För att möjliggöra detta har från och med 2014 del av avkastningen i pensionsförvaltningen använts för att finansiera delar av pensionsutbetalningarna. Totalt finns i pensionsportföljen värdepapper som uppgår till nästan 270 Mkr. Utöver denna finansiering ses hela tiden över möjligheten att effektivisera vår verksamhet och dess finansiering.

I sammanställningen nedan har så långt möjligt tagits hänsyn till ovanstående.

ÖVERSIKT	2015	2016	2017	2018
Skatteintäkter	621 608	655 850	678 352	701 555
Inkomstutjämningsbidrag/-avgift	163 016	165 152	169 218	177 256
Kostnadsutjämning	-6 310	-7 815	-4 051	22
Regleringsbidrag/-avgift	-605	-3 420	-6 350	-10 345
Strukturbidrag	2 874	2 884	2 898	2 912
Införandebidrag	1 390	0	0	0
LSS-utjämning	37 361	37 291	37 473	37 651
Summa intäkter	819 334	849 942	877 540	909 051
Slutavräkning 2015	1 254	0		
Summa intäkter (inkl. avräkning)	820 588	849 942	877 540	909 051
Fastighetsavgift	25 749	25 749	25 749	25 749
Summa intäkter (inkl. avräkning)+F-skatt	846 338	875 691	903 289	934 800

Tabellen ovan indikerar det totala utrymmet som för närvarande finns att disponera under perioden 2015 till 2018. I förhållande till nu gällande Mål och budgetplan har läget förbättrats beträffande intäktssidan. Dock har även kostnadssidan, d.v.s. vår egen verksamhets utveckling påverkats dock i motsatt riktning. Tas hänsyn till både intäkts och kostnadssidan är läget nu betydligt svårare att hantera.

Folkmängd i Hallstahammars kommun efter åldersklasser relevanta för utjämningsystemet

Ålder / År	2014	2015	2016	2017	2018	2019	2020	2021	2022	2023	2024
1-5	945	940	930	962	958	958	979	990	999	1 007	1 012
6-12	1 186	1 221	1 262	1 257	1 280	1 317	1 346	1 357	1 368	1 365	1 392
6	182	187	206	169	206	205	186	195	198	201	203
7-15	1 480	1 518	1 556	1 617	1 629	1 666	1 695	1 697	1 721	1 759	1 773
16-18	508	497	528	511	518	531	555	577	576	559	561
65-79	2 751	2 773	2 789	2 812	2 844	2 826	2 810	2 802	2 811	2 788	2 773
80-89	805	812	824	837	850	889	900	933	952	978	1 025
90+	171	177	180	181	178	177	189	192	192	197	194
0	162	176	180	183	187	189	190	192	193	194	195
1-3	554	570	559	552	570	579	586	592	597	600	603
4-5	391	370	372	410	388	378	392	398	402	406	409
7-9	499	500	523	576	562	580	582	595	586	581	594
10-15	981	1 018	1 033	1 041	1 067	1 086	1 114	1 102	1 135	1 178	1 179
65-69	1 140	1 125	1 087	1 049	991	955	931	933	928	900	913
70-74	909	930	954	1 007	1 067	1 068	1 056	1 023	991	943	912

DRIFTBUDGET

Utgångsläge för våra verksamheter/nämnder, d.v.s. nu gällande Mål och budgetplan.

Av nu gällande budgetplan framgår att kompensation ges för förväntad löneutveckling (2,2 %) samt viss riktad komp för övriga kostnader. Fler kommuninnevånare samt ett något bättre utfall tack vare inflyttning beräknas ge 5 Mkr i ökade skatteintäkter i förhållande till decemberbeslutet 2013. Utöver bättre skatteutfall har översyn skett för utgående pensioner och finansnettot för att möjliggöra utökade verksamhetsramar.

PROGNOS FÖR ÅR 2015

2015 års resultatprognos indikerar avvikelser för våra verksamheter. Styrelsen och vissa nämnder prognostiserar underskott. Utifrån nu gällande budgetram överskrider verksamheterna tillgängligt utrymme med cirka 10 miljoner kronor. Tas hänsyn till den s.k. finansförvaltningens pensionskostnader m.m. så uppvisar driftredovisningen budgetbalans.

På kommuntotalen uppvisas ett prognosresultat kring 30 Mkr för år 2015 Engångsintäkter om kring 28 Mkr beräknas för dels återbetalning från AFA samt dels från Mälarenergi Elnät AB

LÖNE- OCH PRISPROGNOS 2016-2018

Sveriges Kommuner och Landsting har i sin rapport ”Kommunernas ekonomiska läge 2015” skissat på en lägre löneökningstakt samtidigt som inflationstrycket är fortsatt lågt. Detta leder enligt SKL att trots nominellt låg skattekraftstillväxt så beräknas det reala skatteunderlaget växa med drygt 1 procent framöver. Timlönerna beräknas utifrån nu tecknade avtal till 2,2 procent per år enligt det s.k. ”industrimärket”. Utöver detta kan det behövas avsättas medel för riktade satsningar mot vissa befattningsgrupper/typer.

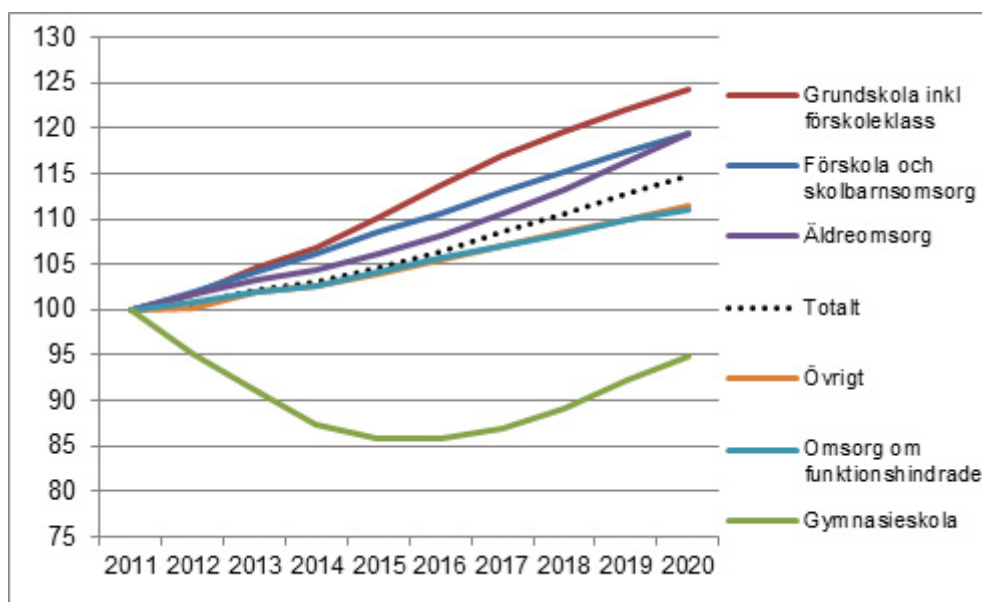
Prisutvecklingen (KPI) bedöms under hela perioden ligga mellan 0,3 och 2 procent per år. För enskilda kostnadskomponenter kommer det att krävas åtgärder för att dessa skall rymmas inom tilldelad ram. Någon generell kompensation för övriga kostnader läggs inte ut utan beräknade intäktshöjningar och effektiviseringar får ”finansiera” detta.

Den demografiska utvecklingen kräver hela tiden omstruktureringar, regelförändringar och lågkonjunkturen påverkar det ekonomiska biståndet och förändringar i tillämpningen av lagen om service till vissa funktionshindrade (LSS) påverkar utrymmet för annan verksamhet liksom medfinansieringen av infrastruktur.

I diagram nedan redovisas den demografiska behovsutvecklingen. Behoven ökar inom alla verksamheter utom gymnasieskolan som tappar fram till 2015 men som sedan stabiliseras. Behoven inom äldreomsorgen ökar också men inte lika snabbt som befolkningstillväxten i åldersgruppen 65 år och äldre. Främst är det åldersgruppen mellan 65 och 75 som ökar medan det är i åldersgruppen över 80 år som behovet av äldreomsorg är störst. Diagrammet nedan visar utvecklingen på nationell nivå men vår utveckling följer huvuddragen. Totalt beräknas behoven öka med drygt 15 procent från år 2011 till 2020 men den ökningen bygger på att kommunsektorn klarar av att föra resurser från gymnasieskolan till övriga verksamheter. Misslyckas detta växer behoven med ytterligare cirka 3 procent.

BEFOLKNINGSFÖRÄNDRINGAR UTMANAR EKONOMIN (UR SKL RAPPORTEN)

Svensk ekonomi hålls fortfarande tillbaka av en svag tillväxt i vår omvärld men räddas av de svenska hushållen som har goda finansiella förutsättningar. Skatteunderlaget stärker sektorns ekonomi framöver, men räcker ändå inte till för att klara de förväntade kostnadsökningarna i sektorn de närmaste åren. De demografiska förändringarna med fler barn i skol-verksamheterna och fler äldre ställer krav på kommuner och landsting att anpassa resurserna.



Olika verksamheters volymutveckling.

Det är nu tydligt att kommunsektorn kommer att behöva hantera kraftiga kostnadsökningar som följer av allt fler yngre och äldre. Det demografiska trycket ökar från 0,5 till 1,0 procent i kommunerna fram till 2015 och ökar sedan ytterligare. Dessutom är många skolor, sjukhus, simhallar och vatten- och avloppsanläggningar i behov av kraftiga renoveringar eller ombyggnationer. Investeringsutgifterna är hittills fördubblade i kommuner och landsting under 2000-talet, något som påverkar både kostnader och skuldsättning. Denna utveckling fortsätter.

I föreliggande förslag beräknas vår volymökning ligga över rikssnittet. Detta innebär för vår del att resultatnivån sjunker mot noll.

KOMMUNENS ÅRSKLOCKA/STYRMODELL



I samband med Kommunfullmäktiges sammanträde i juni 2011 fastställdes prioriterade mål och mål för god ekonomisk hushållning samt de ekonomiska ramarna för Hallstahammars kommun för perioden 2012-2015. I samband med att de prioriterade målen antogs också indikatorer under respektive mål för att möjliggöra en kontinuerlig uppföljning av måluppfyllelsen. Därefter har nu alla kommunens nämnder fått uppdraget att arbeta fram och anta nämndmål som arbetar i den riktning som kommunfullmäktige pekat ut i sin vision om "Det goda livet i storstadens närhet" och i de prioriterade målen. Alla nämnder förväntades således arbeta fram och anta mål som stödjer och möjliggör visionen samt de prioriterade målen.

Beroende av att nämnderna har så vitt skilda uppdrag från kommunfullmäktige så ser också målen lite olika ut men alla mål strävar mot att förverkliga visionen och de prioriterade målen. Detta ger sammantaget kommunen bättre förutsättningar än tidigare att lyckas i sin strävan efter måluppfyllelse och ännu bättre kommunal verksamhet.

Arbetet med att ta fram en ny vision för Hallstahammars kommun pågår och beräknas hamna hos kommunfullmäktige under hösten 2015. I avvaktan på beslut om ny vision och nya kommunövergripande mål föreslås att nuvarande vision och mål prolongeras tills nya beslut tas av kommunfullmäktige.

FÖRSLAG MOB 2016-2018 VERKSAMHETSRAMAR

MoB 2016-18

ÅR	2015	2016	2017	2018
Kommunstyrelsen	67 566	69 146	70 996	72 616
Tillskott		1 580	1 850	1 620
Lönekomp 2,2 % per år		680	700	720
Kollektivtrafiken		400	400	400
Utvecklingsmedel		500	500	500
Miljöstrateg 0,5 tj			250	
Bygg o miljönämnd	7 223	7 393	8 018	8 643
Tillskott		170	625	625
Lönekomp 2,2 % per år		120	125	125
Bostadsanpassning			500	500
Luftmätning (en mätpunkt)		50		
Teknisk nämnd	35 711	39 221	41 771	42 631
Tillskott		3 510	2 550	860
Lönekomp 2,2 % per år		810	830	860
Underhåll gator o vägar		900	100	
Underhåll verksamhetslokaler		1 000	220	
Lekplatser		500		
Volymökning gatan			150	
Folkets Hus Hallstahammar		-200	-250	
Uppfräschning kommunala tomter		300	-100	
10 % Biodiesel		200		
Nya Internhyresavtal (50 %)			1 600	
Hyresbortfall hanteras på kommundotalen i respektive årsbokslut				

MoB 2016-18

	ÅR	2015	2016	2017	2018
Barn o Utbildningsnämnd		330 820	341 720	354 920	365 120
Tillskott		10 900	13 200	10 200	
Lönekomp 2,2 % per år		4 700	4 800	4 900	
Lönekomp städtjänster		200	200	200	
Elevökning i grundskolan/fritidshem		1 800	1 400	1 100	
Lärarsatsning		1 000	1 000	1 000	
Lärarsatsning statsbidrag		-1 000			
Livsmedelskostnader		1 000			
Matsal Strömsholm		400			
Barn och elever i behov av särskilt stöd		1 000	1 000		1 000
Obalanser fastighetsåtgärder					
Utemiljö skolgårdar (Ingår i nytt hyresavtal)					
IT utrustning		300	300		500
Indexering platser gymnasieskolan		1 500	2 000		500
Nattisomsorg			1 000		1 000
Administrativt stöd			1 500		
"säkra ev. behov av ytterligare förskoleplatser via öronmärkning under eget kapital (40 platser)"					
Kultur o Fritidsnämnd		34 261	35 501	36 251	37 011
Tillskott		1 240	750	760	
Lönekomp 2,2 % per år		340	350		360
Ökad bemanning Trollebo/HallstaArena		500			
Verksamhetsmedel		400	400		400
Socialnämnd		335 820	350 320	362 920	405 170
Tillskott		14 500	12 600	42 250	
Lönekomp 2,2 % per år		6 300	6 600	6 750	
Lönesatsning kommunal usk omsass		1 000	1 000	1 000	
Ökade priser (hyra el mm)		1 000	1 000	1 000	
Vuxenutbildning		3 500	1 000	1 000	
Riktat statsbidrag enl. VP		-1 000			
Utökning hemtjänst		2 000	1 000	1 000	
Riktat statsbidrag VP för omsorgen		-1 000			
Önskad sysselsättningsgrad mm		2 700	1 000	1 000	
Tillkommande platser nytt äldreboende					27 500
Härberge o Motivationsatsning				1 000	2 000
Trygghetsboende					1 000

MoB 2016-18

	ÅR	2015	2016	2017	2018
Övriga		45 477	41 640	37 560	37 180
MBR			9 200	9 400	9 600
Överförmyndarnämnden			1 650	1 850	2 050
Valnämnd			50	50	750
Revision			740	760	780
Pensioner			30 000	25 500	24 000
Hänsyn till avkastning i pensionsförvaltningen					
Delsumma före planreserv		856 878	884 941	912 436	968 371

Planreserv

	ÅR	2015	2016	2017	2018
Planreserv Hallsta Ridklubb				2 000	3 000
(totalt 3 Mkr för utökat driftbidrag HARK och kapitalkostnader för kringinvesteringar)					

SUMMA DRIFTEN		856 878	884 941	914 436	971 371
----------------------	--	----------------	----------------	----------------	----------------

SKATTEPROGNOS		846 338	875 691	903 289	939 800
FINANSNETTO		2 000	2 000	3 000	4 000
Exkl. avkastning i pensionsförvaltning					
AVSKRIVNINGAR		30 000	32 000	34 000	36 000
INTERN KAPITALKOSTNAD		40 000	41 250	44 250	47 250
BERÄKNAT ÅRSRESULTAT		1 460	2 000	2 103	-16 321

Befolkningsprognos		15 600	15 675	15 750	15 825
---------------------------	--	---------------	---------------	---------------	---------------

RAM JÄMTE FÖRÄNDRINGAR FÖR ÅREN 2016-2018

KOMMUNSTYRELSEN

ÅR	2015	2016	2017	2018
Kommunstyrelsen	67 566	69 146	70 996	72 616
Tillskott		1 580	1 850	1 620
Lönekomp 2,2 % per år		680	700	720
Kollektivtrafiken		400	400	400
Utvecklingsmedel		500	500	500
Miljöstrateg 0,5 tj			250	

ALLMÄNT

Från 2015 tillkommer ramjustering för dels medfinansiering till ny programperiod Leader samt ökade avgifter till SKL och VKL. Dessutom finns ramjustering för en sammanhållen IT budget och en sammanhållen trafikbudget.

För perioden 2016 -2018 tillförs KS förutom lönekomp även utvecklingsmedel. Kommunstyrelsen har ett antal utvecklingsområden där medel inte ligger på de enskilda enheterna utan sammanförs i en post benämnt utvecklingsmedel. Under perioden behövs resurserna för att möjliggöra utveckling av:

Nytt ärendehanteringssystem, e-arkiv, IT system för uppföljning och utvärdering av de kommunala målen och indikatorerna, e-tjänster, synpunkthantering, certifiering av kommunen som en trygg och säker kommun och utökat driftsbidrag till Strömsholms kanal.

Dessutom finns ett visst utrymme för att säkerställa att vissa kommunövergripande områden kan utvecklas i önskad takt.

Det finns även komp för prisindexering avseende kollaktivtrafik dock ingen utökning av trafiken.

Det finns även kompensation för prisindexering avseende kollaktivtrafik dock ingen utökning av trafiken.

Under perioden (2017) utökas kommunstyrelsen budget för att möjliggöra en utveckling av miljöarbetet inom kommunen enligt ovan. Medel finns upptagna för en miljöstrateg.

ÖVERGRIPANDE

BEFOLKNINGSUTVECKLING

Befolkningsläget är den enskilt viktigaste framgångsfaktorn för kommunen. Folkmängden i Hallstahammar var 31 december 2014 15596 (2013 15 524 personer), en ökning med 72 personer från föregående årsskifte. Flyttnettot för helåret 2014 uppgår till +98 personer Folkökning om 75-100 personer per år och hälften av denna ökning i förskole- och skolåldrarna. I skatte och statsbidragsprognoserna kommer detta av vara huvudspåret men givetvis med anpassning till vid varje tidpunkt aktuellt läge.

En av de kanske största utmaningarna den nästaste tiden för att även framdeles få önskad befolkningstillväxt är att fler bostäder byggs i kommunen. Området är ytterst angeläget om kommunens mål med 75 nya invånare ska kunna förverkligas även de kommande åren.

BOSTÄDER

Det finns fortfarande lediga tomter för småhus i kommunen. Det som saknas just nu är flerbostadshus och främst hyresrätter. **Hallstahem bygger** för när tre nya flerbostadshus totalt 36 lägenheter vilket är mycket positivt. Det vore önskvärt att ytterligare ca 70 nya bostäder kunde byggas.

Det finns fler områden i kommunen där det enligt ÖP kan uppföras flerbostadshus, en del är detaljplanlagda. Kommunen arbetar dessutom för när med att förvärva mark i **Knecktbacken**. Det här området bör vara mycket attraktivt utifrån sitt läge, nära centrum, tågstationen och naturreservatet. Området behöver därefter planläggas då även stråk i centrum och ett nytt resecentrum läggs in i den nya planen. Även de områden som enligt ÖP:n lämpar sig för flerbostadshus och som inte är planlagda behöver detaljplaner arbetas fram för att de ska vara byggklara. Områden kan marknadsföras på ett mer aktivt sätt.

Det pågår ett arbete att försöka attrahera andra byggföretag att uppföra nya flerbostadshus i kommunen.

Kommunen vill uppmuntra byggnation av långsiktigt hållbara hus med **låg energiförbrukning** och planerar att ta fram en utredning hur premiering av sådan byggnation kan genomföras. Även premiering av renovering till lågenergihus ingår i utredningen.

VILLATOMTER

Vi har byggklara tomter i alla tre kommundelar. Villatomterna i Kolbäck börjar ta slut varför ett nytt villområde behöver planläggas.

NYTT SÄRSKILT BOENDE FÖR ÄLDRE.

Kommunfullmäktige beslutade i juni 2014 att bygga ett nytt särskilt boende för äldre i Hallstahammar med 100 platser. Socialnämnden och tekniska nämnden samt kommunstyrelsen utifrån sitt samordningsansvar fick i uppdrag att presentera en detaljplan för det nya äldreboendet samt att inleda projekteringsarbetet. Arbetet har pågått intensivt under hela 2014 och under 2015 upphandlas äldreboendet.

Byggtiden beräknas till två år. Byggstart för det tänkta särskilda boendet för äldre är därmed preliminärt andra delen av 2015, med inflyttning under andra halvåret 2017.

RIDSKOLAN

Hallsta ridklubb, HARK, har aviserat att nuvarande anläggning är sliten och i vissa delar uttjänt. Stallarna uppfyller inte heller jordbruksverkets regler och rekommendationer. Dessutom är omklädningsrum, duschar och personalutrymmen undermåliga. Anläggningen behöver också i större utsträckning anpassas för fysiskt funktionsnedsatta.

Därför behöver anläggningen rustas upp. Ridskolans nuvarande läge är inte optimalt med tanke på att den är placerad i ett industriområde med begränsningar när det gäller tillgång till ytterligare mark. Innan upprustning sker på befintlig plats utreds möjligheterna att flytta hela anläggningen och bygga en helt ny vid Valsta IP i Hallstahammars nordöstra del. Det finns ett underlag från kommunens planavdelning. Utredningen visar bland annat att ridskolans nuvarande läge inte är optimalt och att en ny lokalisering vid Valsta är att föredra. En separat utredning genomförs under början av 2015 där bland annat den ekonomiska delen studeras mer ingående. Ett beslut om ridskolans framtid och placering väntas under 2015.

STRÅK I CENTRUM – STADSMILJÖPROGRAM – RESECENTRUM - BRÅNSTALEDEN

En översiktlig utredning hur **stråken i Hallstahammars centrum** kan se ut har genomförts i syfte att få hela centrum att hänga samman på ett bättre sätt. Utredningen har presenterats för kommunstyrelsen. Därefter har ytterligare steg tagits då arbetet med centrumutveckling genomfördes

i bred dialog med företagare och fastighetsägare i centrum samt politiker och tjänstemän genom samarbete med ESF-projektet; Handelsplats Hallstahammar. Resultatet är presenterat som ett Stadsmiljöprogram. Programmet har varit ute på samråd.

Stadsmiljöprogrammet behöver ev. kompletteras och revideras innan man går vidare i planprocessen. Det arbetet pågår nu. Det fortsatta arbetet sker i bred förankring med politiker, tjänstemän, fastighetsägare och handlare i Vi i Hallsta. Arbetet med Stadsmiljöprogrammet beräknas pågå under hela perioden.

I samband med att översiktsplanen arbetades fram fanns ett starkt önskemål om ett nytt **resecentrum**. Arbetet har pågått sedan något år men det är en lång process innan ett nytt resecentrum kan förverkligas. Inledande kontakter har tagits med Trafikverket, Länsstyrelsen och regionala kollektivtrafikmyndigheten beträffande utredning om nytt resecentrum i Hallstahammar. I nuläget väntar kommunen på en ny trafikförsörjningsplan från kollektivtrafikmyndigheten som väntas komma i maj 2015 där ett resecentrum i Hallstahammar kan finnas med. Arbetet fortsätter under den kommande perioden.

INFART BRÅNSTALEDEN

Ett gestaltningskoncept beträffande idéer kring gestaltning och möjlig utformning av Brånstaleden från E18 in mot centrum har tagits fram av plangruppen. Konceptet spänner över t ex ny belysning, skyltning av nya och befintliga industriområden till en informationstavla längs vägen. Gestaltningskonceptet beskriver även hur infarten är tänkt att gestaltas med trädridåer, grönska, vatten, kullar och sänkor som höjer Brånstaleden till ett mer välkommande stråk mot Hallstahammars centrum. Under 2015 väntas belysningen bytas ut och utökas enligt programmet.

NÄRINGS LIVSUTVECKLING

Samarbetet med kommunens näringsliv bedöms som en viktig strategisk fråga eftersom tillväxt i kommunen är ett högt prioriterat område. Det är förtillfället fem lokala företagsnätverk som tillsammans bildar den ekonomiska föreningen Hallstahammar Promotion (HP), en organisation för samverkan mellan företag och mellan företag och kommun. Kommunens mål är att fortsätta sitt samarbete med HP, som pågått sedan ett antal år tillbaka för att främja ett bra företagsklimat.

Fortsatt arbete runt att förbättra för de mer än 900 företag som finns i kommunen pågår genom att anordna Bransch- Områdesträffar där man träffar flera företag vid ett och samma tillfälle. Även uppsökande verksamhet med företagsträffar genomförs kontinuerligt. Fokus har under våren bl.a. varit på företag som funnits i 1-3 år.

Lots funktionen som började 2014 har mottagits mycket väl av företagen. Det innebär att som företagare kan du vid ett och samma tillfälle träffa planchef, bygg och miljö chef, tekniska chefen samt näringslivschefen. Tid är avsatt var 14 dag till dessa träffar.

Under 2015 har Näringslivsenheten tillsammans med HP gjort förändringar i Frukostmötena och skapat "Frukost i Hallsta" Det har visat sig vara ett lyckat koncept som lockar runt 50 personer till varje tillfälle. Även Guldyran kommer att genomföras gemensamt i oktober.

Tillsammans med HP har Näringslivsenheten påbörjat ett arbete om att undersöka möjligheten av att starta Nyföretagarecentrum. Det finns även en utredning om ett nationellt nyföretagarcentrum för hästnäringen som i så fall bör placeras i Strömsholm. Resultat och möjligheter kommer att presenteras i höst. Visionen 2025 kommer att i höst ligga till grund för det Näringslivspolitiska program som kommer arbetas fram tillsammans med HP

Föreningen ”Vi i Hallsta” består i dagsläget av 32 medlemmar (Handlare och Fastighetsägare) och målet är att stärka Handelsplatsen eller som visionen säger ”Hallstahammar först”. För att stärka deras arbete går kommunen in ytterligare två år med medfinansiering dock högst 600 000kr/år och u f a föreningen medlemmar lägger in lika mycket. Även HP är beviljade ett ekonomiskt stöd på högst 200 000kr/år. Dessa medel finns som tidigare budgeterade under kommunstyrelseförvaltningen.

Under förra målperioden fanns en ambition att Hallstahammar skulle bli ”den främsta” hästkommunen eftersom Strömsholm, ridsportens Mecka, finns i vår kommun och hästbranschen är stor. Det fanns dock vissa svårigheter att hitta lämpliga indikatorer. Under den kommande perioden fortsätter arbetet att hitta god samverkan med hästrelaterade företag för att hästbranschen ska kunna utvecklas ytterligare.

Även besöksnäringen (turismen) har en utvecklingspotential i kommunen. Utöver de insatser som redan görs med/för företag inom turismbranschen, ska under perioden, det strategiska arbetet intensifieras, med ambitionen att öka attraktiviteten och därmed antalet besökare. Större evenemang finns bl. a i Strömsholm med Nationaldagstävlingar, Grand National men det finns även fler events och besöksanledningar att bygga vidare på inom kommunen.

Ett viktigt medel att förverkliga delar av utvecklingen är Leader som nu kommer igång igen. Hallstahammar kommun har under förra perioden varit en aktiv part med många projekt.

TRYGG OCH SÄKER

I december 2014 lämnades en ansökan in om certifiering av kommunens som en trygg och säker kommun. Under våren och sommaren 2015 pågår granskning av kommunens ansökan och målet är att gå i mål med certifieringen under hösten 2015. Kommunstyrelsen har samordningsansvaret för arbetet som ska genomföra hela kommunen.

Under 2015 kommer arbetet kring integration att stå i fokus inom ramen för Trygg och säker. Syftet är att identifiera områden där vi kan utveckla vår samverkan ytterligare mellan förvaltningar och övriga aktörer i samhället. Inom Trygg och säker finns en särskilt inrättad tvärsektorieell grupp som har integrationsfrågor som huvudfokus och som kommer att samordna det arbetet.

LOKALA INFRASTRUKTURSATSNINGAR

KOLLEKTIVTRAFIK

Kommunen har en väl utvecklad kollektivtrafik med Flexlinjen, Servicelinje och Brukslinje, Expressbuss och linje 115 till Köping.

Kommunens avtal med nuvarande leverantör avseende Brukslinjen löper ut halvårsskiftet 2016 och en ny upphandling måste planeras och verkställas. Upphandlingen kommer att genomföras av Kollektivtrafikmyndigheten (KTM). Kommunen kommer att från hösten 2015 köpa kollektivtrafiksamordningen från KTM.

Det är ovisst hur den nya upphandlingen av kollektivtrafik påverkar budgeten framöver.

STADSNÄT

Syftet med ett stadsnät är att stärka förutsättningarna för ett attraktivt boende och företagande inom kommunen. Här förväntas tillgången till ”Internetbaserade mediatjänster” som TV, telefoni och datakommunikation vara en faktor av stor betydelse. Kommunen investerar och äger nätet. Stadsnät i Svealand AB har bytt namn till Fibra under första kvartalet och är kommunens kommunikationsoperatör. Hallstahammars kommun är delägare i Fibra tillsammans med Västerås, Eskilstuna, Arboga och Strängnäs.

En av de större händelserna under första kvartalet har varit att dra stamnät till Herrskogen i Strömsholm. I området finns möjlighet att ansluta 158 villor varav 62 avtal har tecknats till dags dato. Stadsnät dras även till de tomter som finns till försäljning. En säljkampanj för Duvhällarna har genomförts under våren för 4 st. samfälligheter med 53 hushåll samt 75 villor. Arbete har påbörjats med säljkampanjer till kommunens bostadsrättsföreningar som kommer att vara ett av fokusområdena under året.

En bidragsansökan till Jordbruksverkets har påbörjats för att kunna ansluta fastigheterna i Borgåsund. Prioritering av området har gjorts efter en intresseanmälan som gjorde i slutet av förra året, då brev skickades ut till alla på landsbygden där fiber saknas.

Per den 30/4 finns det 245 direktanslutna villor och 147 anslutningar via privata fastighetsägare och bostadsrätter. Hallstahem har alla sina lägenheter anslutna vilket motsvarar 2 432 st. Hallstahem har också anslutit ett antal s.k. telemetritjänster som exempelvis övervakning och styrning av undercentraler. Antalet företag ökar i långsam takt. Antalet aktiverade kunder har i Hallstahem ökat med drygt 100 under året och aktiveringsgraden uppgår till 47 % och ökar för varje månad. Bland övriga anslutna (villor, bostadsrätter m.m.) är aktiveringsgraden näst intill 100 % och totalt sett nyttjar 52 % av alla anslutna någon tjänst i stadsnätet.

GÅNG- OCH CYKELVÄGAR

En annan viktig fråga är *gång- och cykelvägar* mellan främst Strömsholm-Kolbäck och Eriksberg-Kolbäck. Trots att kommunen medfinansierar med 67 % av kostanden tar projektet lång tid. Frågan är emellertid fortfarande högaktuell för kommunen.

Arbetet fortskrider för att få till stånd cykelbanor som binder samman samtliga kommundelar.

REGIONALA OCH NATIONELLA INFRASTRUKTURSATSNINGAR

252:AN

Kommunen har under många år arbetet för att få Trafikverket att bygga en ny väg mellan Hallstahammar och Surahammar. Under 2014 har arbetet med den nya 252 inletts med geologiska utgrävningar mm. I början av 2015 startar själva byggandet av vägen.

E 18

Trafikverket har tagit fram en förstudie för E18 mellan Köping och Västjädra, en sträcka på cirka 25 km. Syftet med projektet är att förbättra förutsättningarna för regional utveckling och ökad framkomlighet på vägen. Hallstahammars kommun har dessutom anfört att projektet är ytterst angeläget då trafiken ofta leds om via Kolbäck centrum vid stopp på E 18 vilket medför en kaotisk och trafikfarlig situation inne i Kolbäck.

Åtgärderna ska vidare möjliggöra en framtida utbyggnad till motorväg. Om vägen byggs ut ska det samtidigt innebära förbättringar för miljön, såsom bättre hantering av dagvatten, ökat skydd vid vattentäkter samt passager för smådjur. Projektet finns inte med i den nationella planen för transportsystemet år 2010–2021. Det innebär att en utbyggnad till motorväg för närvarande inte kan finansieras i närtid om inget görs. Planen revideras dock var fjärde till sjätte år.

INTERNA UTVECKLINGSSOMRÅDEN

MILJÖSTRATEG

Under förra perioden fanns ett mål att kommunens skulle miljöcertifieras. Arbetet är dock mycket omfattande varför det inte var möjligt utan utökade resurser.

Under perioden (2017) utökas kommunstyrelsen budget för att möjliggöra en utveckling av miljöarbetet inom kommunen enligt ovan. Medel finns upptagna för en miljöstrateg.

FAIR TRADE CITY

Hallstahammars kommun genomför en del etiska upphandlingar och har också ett kontrollsystem för att säkerställa att hela leveranskedjan håller den beställda nivån i dessa upphandlingar. För att ännu flera varor ska upphandlas etiskt inom och utanför den kommunala organisationen så ska kommunen arbeta för att kvala in som ett Fair Trade City.

PERSONALPOLITIK

Det personalpolitiska programmet är det övergripande styrdokumentet inom personal- och arbetsgivarområdet som uttrycker kommunens långsiktiga personalpolitiska vilja och ambition. Det personalpolitiska arbetet har bedrivits utifrån en handlingsplan som upprättats i samverkan mellan arbetsgivare och fackliga organisationer. Den 3 mars antog kommunstyrelsens personalutskott en reviderad handlingsplan för 2015-2016 utifrån det personalpolitiska programmet. Handlingsplanen innehåller konkreta åtgärder inom det personalpolitiska området som ska genomföras under perioden.

Hallstahammars kommun står inför, liksom landets övriga kommuner, en generationsväxling på arbetsmarknaden. Stora pensionsavgångar och ökad efterfrågan på välfärdstjänster gör att kommunerna i landet kommer att behöva rekrytera många nya medarbetare de närmaste åren. Kompetensförsörjningen är därmed en viktig strategisk fråga, då det dessutom kommer att finnas färre personer att tillgå på arbetsmarknaden, än det faktiska arbetskraftbehovet, eftersom demografin visar att andelen äldre och andelen yngre i samhället ökar. Förvaltningarna arbetar med kompetensförsörjning på olika sätt och även på kommunövergripande nivå genomförs insatser. Ett arbete har pågått med att synliggöra Hallstahammars kommun som arbetsgivare, bl. a genom att låta ungdomar prova på arbete inom den kommunala sektorn genom feriearbete. Den positiva upplevelsen från ett feriejobb kan påverka inte enbart ungdomarnas val av utbildning eller yrkesinriktning, utan också föräldrar, syskon och vänner bild av kommunen och landstinget som attraktiva arbetsgivare. Feriearbete är m a o ett sätt att arbeta strategiskt med framtida personalförsörjningen, samtidigt som även andra vinster uppnås; ungdomar kommer i sysselsättning och får chans att känna på hur det är att jobba samt tjäna lite pengar under sommarlovet och för många familjer finns behov av feriejobb ur en ekonomisk aspekt. Feriearbete har hittills funnits inom tekniska förvaltningen, parkavdelningen och socialförvaltningen, äldreomsorgen. Det fortsatta arbetet kommer att innebära feriearbetsplatser inom flera områden i kommunen.

De olika kompetensförsörjningsinsatserna kommer att knytas samman i en plan för kompetensförsörjning som kommunstyrelsens personalutskott kommer att anta under hösten 2015. Utifrån planen är det sedan möjligt att följa upp de olika insatserna och också mäta effekterna.

NY LOKALUTREDNING

Ett omfattande arbete avslutades 2013 avseende verksamhetslokaler, den s.k. lokalutredningen.

Vid sidan av den tidigare lokalutredningen fanns angelägna önskemål som lyftes ur och skulle hanteras i den ordinarie mål och budgetprocessen, som exempel kan nämnas toaletter på Lindboskolan och matsal på Strömsholm.

Förskolans behov av nya lokaler till följd av ökat barnantal har hanterats bl. a genom fler platser i Kolbäck på Lärkan samt den nya förskolan Trollbacken, i Hallstahammar.

Grundskolan börjar bli trångbodd. Det gäller samtliga skolor i Hallstahammar. Under 2014 köptes en tomt in intill Näslundsskolan. Det pågår nu en ändring av planen för att möjliggöra utbyggnad av skolan. I avvaktan på detaljplanen, används den nuvarande villa som finns på tomt. Även

Fredhemskolan har ett akut behov av mer lokaler. Till hösten 2015 kommer den f.d. matsalen att tas i anspråk.

Socialförvaltningen aviserar också behov av nya/ändrade lokaler för flera olika verksamheter. Bland annat behövs nya lokaler för att ta emot ensamkommande barn som nu tillfälligt finns i Myrans lokaler i Kolbäck.

Under våren 2015 har kommunledningsgruppen fått i uppdrag att närmare undersöka möjligheterna att flytta Fredhemskolans verksamhet till Parkskolan samt se över möjligheten att använda Fredhemskolan till förskola.

NY VISION MÅL INDIKATORER

Under 2015 har arbetet påbörjats med framtagandet av en ny vision för Hallstahammars kommun 2025. Under våren pågår en bred medborgardialog kring visionen. Den nya visionen beräknas antas av kommunfullmäktige i september 2015. Därefter fortsätter arbetet med framtagandet av nya mål för styrelse och nämnder för kommande mandatperiod och därtill hörande indikatorer för uppföljning. Kopplat till målstyrning och uppföljning fortsätter även ett utvecklingsarbete kring effektiv styrning som syftar till att utgöra ett metodstöd för arbetet med styrning på verksamhetsnivå.

Kopplat till framtagande av ny vision, mål och indikatorer finns ett behov av att implementera ett IT-stöd för att systematisera och effektivisera processen med uppföljning och bedömning av måluppfyllelse. Detta är också kopplat till arbetet med utvecklingen av effektiv verksamhetsstyrning. Under 2015 kommer förvaltningen att se över vilka olika lösningar som finns. Upphandling och implementeringen av ett sådant IT-stöd bör hamna i fas med fastställande av nya mål och indikatorer och finnas på plats 2016.

MEDBORGARDIALOG

Utvecklingen av kommunens arbete med medborgardialog fortsätter. Under visionsarbetet har betydande steg tagits i arbetet med målgruppsanalyser och metoder för att nå grupper vi annars inte når. Det långsiktiga syftet är att få in medborgardialogen som en naturlig del i styrningen och i våra ärendeprocesser.

KUNDCENTER

För att förbättra servicen har flera kommuner i Sverige startat kommunala kundcenter som är bemannade under kontorstid och i en del fall även kvällstid. Personalen svarar på frågor och kan handlägga många ärenden direkt. Generellt kan konstateras att de kommuner som infört någon form av Kundcenter också ökat tillgängligheten till den kommunala servicen.

I kundcenter finns ett ärendehanteringssystem som hjälper till att organisera arbetet. Tack vare systemet kan webb och e-tjänster utvecklas ytterligare. Även synpunkthanteringen ska ses över under perioden.

ÄRENDEHANTERINGSSYSTEM E-ARKIV

Nuvarande ärende- och diariesystem används idag huvudsakligen för registrering av handlingar och för nämndadministrationen. Systemet är så gammalt att utveckling och support inte erbjuds längre.

Under 2015 ska förstudie för nytt gemensamt ärendehanteringssystem och e-arkiv för samtliga nämnder/förvaltningar genomföras för att sedan under 2016 genomföra upphandling av ett nytt system. Med ett gemensamt ärendehanteringssystem där man kan integrera specifika verksamhetsstöd behöver man inte avsätta resurser för att bygga upp egna lösningar. Ett gemensamt ärendehanteringssystem (e-diarie) förväntas leda till en effektivare intern och extern

informationsförsörjning Vi får effektivare processer och åstadkommer också stordriftsfördelar, d v s hantering av alla processteg i ärendet fram till beslut.

Ett gemensamt ärendehanteringssystem ligger också helt i linje med kommunens arbete med "Förenkla helt enkelt" – att ge medborgare och företagare tillgång till information via e-tjänst. Informationen i e-diarium och e-arkiv ska på sikt kunna kopplas samman med "Mina sidor". Det ska möjliggöras så att företagare och privatpersoner får tillgång till ärenden oberoende av om de finns hos myndigheterna eller har överlämnats till arkivmyndigheten. "Mina sidor" är tänkt att samla sådana tjänster som kräver inloggning.

KOMMUNALT PARTISTÖD

Kommunalt partistöd för år 2016 föreslås utgå med 10480 kr/parti representerat i kommunfullmäktige samt 16770 kr/mandat i kommunfullmäktige: Totalt partistöd 2016 838,5 tkr.

Nya arvodesbestämmelser för förtroendevalda gäller från och med 2015.

HALLSTAHEM

Bolaget skall under planeringsperioden ytterligare öka samverkan med kommunen för att bland annat öka andelen tillgängliga bostäder, samt skapa förutsättningar för trygghetsboende/träffpunkter ute i bostadsområdena. Vidare behöver samverkan ske mellan bolaget och i första hand socialförvaltningen för att underlätta tillskapandet av boendeplatser inom såväl LSS samt för psykiskt funktionshindrade samt s.k. träningslägenheter.

Hallstahem ingår som en viktig aktör i förverkligandet av visionen ”Det goda livet i storstadens närhet”

Kommunfullmäktige har i beslut den 30 mars 2015 beslutat om ägardirektiv att fastställa på ordinarie bolagsstämma 2015 i AB Hallstahem.

AB Hallstahem skall utifrån Hallstahammars kommuns vision ”Det goda livet i storstadens närhet” utarbeta mål som har bäring mot visionen. Dessa mål skall sedan årligen utvärderas i årsredovisningen.

Bolaget skall tillsammans med olika berörda intressenter aktivt arbeta för att Hallstahammars kommun ska vara ett attraktivt boendialternativ i regionen.

Bolaget ska tillhandahålla bra bostäder till rimliga hyresnivåer samt sköta och underhålla fastigheterna under sin förvaltning enligt god teknisk praxis. Vidare ska bolaget utveckla en god bostadsmiljö, socialt, funktionellt och med god tillgänglighet. Med tyngdpunkt på bra boendeformer för äldre och möjligheter för ungdomar att etablera sig på bostadsmarknaden.

Bolaget skall vidare bedriva verksamhet i såväl Strömsholm, Kolbäck och Hallstahammar.

AB Hallstahem ska verka för att bolagets hyresgäster har ett inflytande över förvaltning och service samt att bolagets verksamhet i övrigt kan ske med största möjliga hänsyn till god miljö och låg resursförbrukning.

Bolaget ska bedriva sin verksamhet på affärsmässiga villkor och sträva efter en ekonomisk utveckling som ger förutsättningar för en ekonomisk stabilitet. Bolagets ska ha en genomsnittlig direktavkastning, mätt mot bolagets egna kapital, motsvarande 1,5 % under perioden 2012 till 2015.

Bolaget ska till Hallstahammars kommun erlægga en borgensavgift motsvarande skillnaden mellan lån med respektive utan kommunal borgen, vilken fastställs i kommunens Mål och Budget. För år 2015 skall borgensavgiften uppgå till 0,35 procent av aktuell ramborgen.

Hallstahem kommer att uppföra 3 st. hus med 36 lägenheter på Eldsbodaplan med preliminär byggstart i början av år 2015. I syfte att underlätta för bolaget att finansiera och hantera nyproduktionen föreslås att någon utdelning till ägaren ej skall påkallas under perioden 2015-2019 (5 år) utan motsvarande belopp får användas för att stärka bolagets soliditet. Det innebär att endast borgensavgift skall erläggas. Preliminärt beräknas beloppet för borgensavgiften efter nyproduktionen uppgå till cirka 1,9 Mkr per år.

BYGG OCH MILJÖNÄMND

	2015	2016	2017	2018
Bygg o miljönämnd	7 223	7 393	8 018	8 643
Tillskott		170	625	625
Lönekomp 2,2 % per år		120	125	125
Bostadsanpassning			500	500
Luftmätning (en mätpunkt)		50		

SAMMANFATTNING

Bygg och miljönämnden är den lokala myndigheten som ansvarar för tillsyn och prövning enligt miljöbalken, plan och bygglagen och livsmedelslagstiftningen. Om kommunens mål med ökad befolkning ska infrias är god service och rättssäker myndighetsutövning väsentlig. Bygg och miljönämndens mål beräknas kunna uppfyllas i stort inom tilldelad budgetram.

Arbete med att utveckla verksamheten och att förbättra servicen fortsätter. Pilotförsök med tjänstegarantier görs under 2015. Preliminärt väljs bygglov och anmälningspliktig åtgärd, tillstånd och anmälan om värmepump samt tillstånd till enskild avloppsanordning. Handläggarsöd i form av GIS och web-kartor utvecklas fortsatt. Beträffande luftmätningar så läggs denna kostnad på två år, d.v.s. 2015-16.

En kombination av prisutveckling samt att mer komplicerade anpassningar krävs i större omfattning är bakomliggande orsaker till att trenden om ökade kostnader per bostadsanpassning fortsatt håller i sig. Demografiska förutsättningar indikerar att antalet anpassningar fortsatt kommer att öka i framtiden.

Bygg och miljönämnden/förvaltningen har en viktig roll kring kommunfullmäktiges prioriterade mål ”den goda miljön” som informationsspridare och verkställare.

Inom tilldelad ram förväntas nämnden arbeta med utåtriktad verksamhet, utökad information till medborgarna samt aktivt arbeta för en hållbar utveckling.

BEHOVSUTVECKLING OCH NYA UTMANINGAR

Vattenmyndigheten aviserar i sin åtgärdsplan enligt EUs vattendirektiv ett flertal åtgärder som åläggs kommunerna. Om detta blir antaget så kommer uppgifterna som åläggs nämnden som myndighet att överstiga tillgängliga resurser. Enbart för åtgärd av enskilda avlopp till år 2018 kan ytterligare en heltids inspektör behövas under viss tid.

Luftmätningar har inte genomförts på ett antal år, kommuner i vår storlek ska enligt lag ha en mätpunkt för att genomföra sådana mätningar. Nämnden fick tilldelning för att genomföra detta för 2015 och preliminärt för 2016. Nämnden önskar att detta kvarstår för 2016.

Bostadsanpassningar är fortsatt tärande, år 2014 erhöles det största underskottet någonsin och pekar fortfarande på att trenden om ökade kostnader totalt sett håller i sig.

OMPRIORITERING

I myndighetsuppdraget kan eventuellt några områden prioriteras ner, tillfälligt åtminstone. Någon sådan genomgång är inte gjord. Den frivilliga delen med bl. a strategiskt arbete kan prioritera ner utan risk för konflikt med ett formellt åtagande så som är fallet med myndighetsutövningen.

PLANERADE ÅTGÄRDER

Översyn av lagstiftning för bostadsanpassningsbidrag kan ge möjligheter till att upphandla vissa tjänster. Enligt Boverkets utredning bedöms sammantaget effekterna av lagöversynen dock ge måttliga effekter på kommunernas ekonomi inom detta område.

Ökad finansieringsgrad av intäkter i tillsynen är en åtgärd. Översyn av taxans utformning samt översyn av rutiner är två åtgärder.

EKONOMISKA BEHOV 2016-2017

BOSTADSANPASSNINGSVERKSAMHETEN

BAKGRUND

Ur ett demografiskt perspektiv kan vi anta att behovet för bostadsanpassningar kommer att öka i framtiden och därmed också kostnaden. En annan faktor som bekräftar vårt antagande är prisutvecklingen på entreprenadmarknaden, entreprenadindexen de senaste 20 åren haft en kraftfullare utveckling än KPI. Därför har förvaltningen under en längre period påpekat behovet av mer medel. I dagsläget kan vi konstatera att vårt antagande om högre kostnader för denna verksamhet är korrekt då vi ständigt redovisar högre kostnader per anpassning, det bör även noteras att antalet anpassningar under de två senaste åren är mindre än vad som anses vara normalt per år. Detta ändrades temporärt under 2014 där det redovisades största kostnaden någonsin på denna verksamhet (ca 3,8 MSEK vilket var ca 1,1 MSEK över budgeten) dock var snittkostnaden per anpassning lägre än tidigare år.

KONSEKVENSBESKRIVNING

Inför 2015 erhöles en riktad ramhöjning om 500 tkr för bostadsanpassningar vilket underlättar finansieringen av verksamheten. Sedan 2011 har verksamheten redovisat en kostnadsökningstakt om 15 % per år, om samma antagande gör för 2015 års utfall kommer ett underskott om 1,2 MSEK. Skulle utfallet vara i paritet med 2013-2014 års utfall (dvs. om trenden bryts) kommer det redovisade underskottet att ligga inom intervallet 250 – 600 tkr.

Dock är bedömningen att hittills under 2015 har verksamheten börjat med kostnader i paritet med 2013 års utfall vilket inte är alarmerande. Likväl är det ändå viktigt att betona att verksamheten är oregelbunden och bedömningen kan komma att ändras senare under året.

VATTENMYNDIGHETENS KRAV PÅ KOMMUNERNA

BAKGRUND

Vattenmyndigheten är den myndighet som ansvarar för att EUs vattendirektiv införs. Utifrån det senaste förslaget till åtgärdsprogram för distrikt Södra Östersjön som vi tillhör kan konstateras att bygg och miljönämnden får väsentligt utökad uppdrag. Till år 2018 ska alla bristfälliga enskilda avlopp åtgärdas. Detta innebär att cirka 250 anläggningar måste åtgärdas på två-tre år. Åtgärdstakten idag är cirka 40 per år. Ytterligare ett antal uppgifter läggs på tillsyn av lantbruk, men där är resursåtgången inte lika tydlig.

KONSEKVENSANALYS

Om förslaget går igenom kommer nuvarande resurser inte att vara tillräckliga för den närmaste tre-årsperioden. Effekter uppstår även på längre sikt men i mindre grad.

TEKNISK NÄMND

ÅR	2015	2016	2017	2018
Teknisk nämnd	35 711	39 221	41 771	42 631
Tillskott		3 510	2 550	860
Lönekomp 2,2 % per år		810	830	860
Underhåll gator o vägar		900	100	
Underhåll verksamhetslokaler		1 000	220	
Lekplatser		500		
Volymökning gatan			150	
Folkets Hus Hallstahammar		-200	-250	
Uppfräschning kommunala tomter		300	-100	
10 % Biodiesel		200		
Nya Internhyresavtal (50 %)			1 600	
Hyresbortfall hanteras på kommuntotalen i respektive årsbokslut				

SAMMANFATTNING

Totalt är planeringsramen för 2016 års driftbudget 36 321 tkr, kompensation för löneutveckling erhålls om 2,2 % för hela planeringsperioden. Flera riktade ramhöjningar har utdelats under 2015 för underhåll, dock är förutsättningarna för att kunna genomföra dessa ambitionshöjande åtgärder att Parkskolans driftkostnader balanseras av sina intäkter. Detta innebär i sin tur att hyresintäkterna måste öka med 2,6 MSEK, befintlig plan försvårar detta då det endast tillåter uthyrning för kommunal verksamhet. Slutligen leder detta till två olika scenarier för utfallet 2015:

Som framgår ovan är intäktsbortfall för Parkskolan ett problem för kommuntotalen att hantera. Tekniska nämnden skall fokusera på att färdigställa planen och aktivt arbeta för att teckna nya hyresavtal för fastigheten.

EKONOMISKA DRIFTBEHOV 2016-2018

LOKALER

NYTT ÄLDREBOENDE I HALLSTAHAMMAR

Projektering av nytt äldreboende i Hallstahammar är klar. Det nya äldreboendet är på ca 11 000 kvm samt en trädgård på nästan 1 hektar. Äldreboendet är tänkt att ge möjlighet till en bra inre och yttre miljö för de som bor på boendet. Den föreslagna trädgården till äldreboendet behöver kontinuerlig skötsel av en kunnig person under hela växtsäsongen för att ge de mervärden som har eftersträvat vid anläggandet av trädgården. En trädgårdskunnig person behöver anställas för att klara denna skötsel under växtsäsongen.

VÄSTRA FABRIKEN OCH PARKSKOLAN

Situationen för Västra fabriken är för närvarande osäker, i dagsläget finns det avtal tecknat till juni 2016. Utfallet vid uppsägning av avtal bedöms vara ca 4 MSEK på årsbasis. För Parkskolan däremot finns det ett intresse från flera kommunala verksamheter, dock bedöms inte någon inflyttning komma att ske under 2016 utan tidigast 2017.

MYRAN

Förskolan Myran skall rivas under början av 2016. För närvarande används byggnaderna till ensamkommande flyktingbarn. Uppskattad kostnad för detta är ca 600 tkr. Kostnaden får täckas i bokslutsarbetet

LINNEAGÅRDEN I KOLBÄCK

Det är oklart vilket framtida underhåll och investeringar som fastigheten behöver. Vilka behoven är får kartläggas genom besiktning av fastigheten.

FASTIGHETSUNDERHÅLL

Ramökningen på en 1 Mkr föreslås för att långsiktigt höja underhållsnivåerna i verksamhetslokalerna. Möjligheterna förbättrat att bättre matcha förväntningar och behov från hyresgästerna. För att kunna upprätthålla standarden på skolans lokaler behöver 4 -5 klassrum per år, etappvis, helrustning i form av byte av ytskikt, installationer mm. Föreslås att nämnden med den ovan nämnda ramutökningen prioriteras bland angelägna upprustningsbehov.

SYSTEMSTÖD FASTIGHET

För att kunna arbeta med långsiktig underhållsplanering på ett effektivt sätt krävs ett stöd i form av ett fastighetsprogram. Uppskattat budgetbehov, engångskostnad 100 tkr och driftkostnad ca 25 tkr/år. Utrymme finns ej för ramutökning utan får hanteras inom tilldelad budgetram

NYA HYRESAVTAL

De gamla hyresavtalen är otydliga beträffande ansvarsfördelning vilket innebär att det blir otydligt vem som ska göra vad i de fastigheter som tekniska förvaltningen hyr ut. En gränsdragningslista har tagits fram för att göra ansvaret tydligare mellan hyresvärd och hyresgäst. Ansvaret för anläggningarnas tekniska system såsom larm har inte varit samlat vilket innebär att vissa av systemen är bristfälliga. Flertalet fastigheter saknar eller har bristfälliga brandlarm och inbrottslarm vilket är en brist som bör åtgärdas så snart det är möjligt. Passersystemet på flertalet byggnader bör bytas ut till elektroniska system eftersom det idag är ett nyckelsystem med de brister som detta system har. Utemiljön på framförallt skolorna behöver rustas eftersom det var många år sedan något gjordes åt skolgårdarna. Även förskolornas utemiljöer behöver ses över. Utrustningen i kök i skolor, förskolor samt vårdlokaler behöver gås igenom och diskmaskiner, ugnar, kokgrytor, diskar och kylar behöver bytas.

Kostnaderna för ovanstående uppskattas till,

Brandlarm:

Investering ca 5650 tkr

Driftskostnad ca 1365 tkr

Inbrottslarm:

Investering: ca 3220 tkr

Driftskostnad ca 643 tkr

Passersystem:

Investering ca 4200 tkr

Driftskostnad ca 156 tkr

Utemiljö

Investering ca 8600 tkr

Driftskostnad ca 940 tkr

Köksutrustning:

Investering ca 6000 tkr

Totalt

Investering: ca 27 000 tkr

Drift ca: 3200 tkr

Om investeringen slås ut över en 5 årsperiod så innebär det att ca 5500 tkr – 6000 tkr behöver investeras per år under denna period.

MÅNADS OCH KVARTALSPROVNINGAR AV LARM

Kostnaden för att köpa tjänsten uppskattas uppgå till ca 400 tkr per år. Utrymme finns ej för ramutökning utan får hanteras inom tilldelad budgetram alternativt hanteras inom översynsarbetet nya hyresavtal.

PROJEKTLEDARE FASTIGHET

Externa entreprenader och arbeten med ramavtalspartners kräver samordning, ledning mm för genomförande. Arbetsmiljöplaner skall upprättas och besiktningar utföras. Detta är tidskrävande processer vilket medför att fastighetsavdelningen har svårt att hinna med att upprätta en långsiktig och välplanerad underhållsplan. Det hindrar även vår möjlighet att genomföra alla planerade investeringar. Utökningen föreslås finansieras genom bättre uppföljning och planering av pågående projekt.

TEKNISK FÖRVALTARE

En utökad resurs för att bevaka den tekniska utvecklingen inom energisektorn för en klimatsmart förvaltning med dagens komplicerade system. Energiuppföljning och rapportering av energiuppgifter till myndigheter mm. Medverkan för energieffektiva och lönsamma upphandlingar. Kostnaden för denna tjänst uppskattas till 600 tkr, dock är förvaltningens bedömning att kostnaden kommer att bäras av framtida energibesparingar. Ny hantering föreslås för energieffektiviseringar. Kostnaden bärs inledningsvis av hyresvärden och energibesparingen tillfaller hyresvärden för att dels finansiera tjänsten men också för att skapa möjligheter till nya energi- och eller miljöeffektiviseringar. Energifonden kvarstår för att vid behov periodisera investeringar över en längre period. Ansvaret för energifonden läggs på nämnden och fondens utveckling skall rapporteras i respektive delårs och årsbokslut.

GATOR OCH VÄGAR

UNDERHÅLL AV VÄGNÄT

Kommunens revisorer har i sin genomlysning av verksamheten tidigare bedömt att underhållet av det belagda vägnätet är otillräckligt. För att undvika kapitalförstöring bör beläggningsunderhållet motsvara 5 % av de toppbelagda ytorna (inför 2015 rör det sig om ca 47 800 kvm/år). Vilket innebär att medlen för underhållet behöver ökas med 900 tkr. Revisorerna har också framhållit att det behövs ett systemstöd för att få bättre kontroll över underhållet samt kommunen behöver förstärka driftsgruppen med ytterligare personal.

Kommunens samlade betyg för undersökning Nöjd Medborgar Index (NMI) är mest beroende av betyget på vägunderhållet. Dessa korrelerar perfekt dvs. höjs betyget av vägunderhållet med 1 enhet höjs kommunens samlade betyg med 1 enhet.

Ramhöjning föreslås för vägunderhållet till ca 48 000 kvm/ år = ökning med 900 tkr.

VOLYMÖKNING ASFALTERADE YTOR UNDER PLANERINGSPERIODEN

Under planeringsperioden kommer de asfalterade ytorna att öka med ca 30 000 m². Områden som berörs är Energigatan, Eldsbodaplan och Trollebo-området (2016). Nya tillfartsvägar till nya 252:an (2017) samt asfalterade ytor i anslutning till nya Äldreboendet (2018). Underhållsbehovet kommer därför att öka till ett värde om 150 tkr.

DRIFT ÖVRIGT

PERSONAL

Tekniska nämnden avser att anställa personal: projektledare fastighet, teknisk- och energiförvaltare och projektledare till gatan vilka ska finansieras genom effektivare uppföljning och besparingar och får därmed inrymmas inom befintlig budgetram.

ENERGIRÅDGIVNING

Tjänsten som energi- och klimatrådgivare har tills 2015 finansierats till hälften av kommunen och till hälften av bidrag från energimyndigheten. Bidraget kommer att tas bort i sin nuvarande form och det är osäkert hur ett framtida bidrag kan se ut. Energi- och klimatrådgivaren arbetar bland annat med rådgivning till allmänheten samt små och medelstora företag. Energi- och klimatrådgivaren arbetar även med att utveckla kommunens hållbarhetsfrågor och stödja andra enheter att arbeta mot ett hållbart samhälle. Kommunens energiplan är ett stöd i denna process. För att behålla tjänsten som energi- och klimatrådgivare behövs en utökad budget med 280 tkr årligen om bidraget försvinner i sin helhet. Frågan hänskjuts till kommande planomgång.

LEKPLATSER

Alla barn har rätt till lek i en stimulerande, trygg och lämplig miljö, något FN:s konvention om barnets rättigheters understryker. Hallstahammars kommun har 30 allmänna lekplatser varav de flesta har eftersatt underhåll. För att öka takten samt uppfylla säkerhetskraven föreslås en budgetökning om 500 tkr.

UTREDNING POTENTIELL ENERGI BESPARING

En ny energiplan finns som förslag och är för närvarande ute på samråd. De förslag i planen som ger mest besparing är att byta samtliga gatljus till ledarmaturer, att byta ut oljepannan på avloppsreningsverket mot annan typ av uppvärmning samt att förse bassängerna vid Skantzöbadet med pooltäckning och att värma vattnet i bassängerna med solfångare. En utredning för att ta fram

energibesparande åtgärder på kommunens fastigheter bör också göras under 2016 för att det ska gå att föreslå rätt åtgärder på fastigheterna.

Kommunen har relativt många armaturer med kvicksilver kvar vilket gör ett byte väldigt lönsamt. Det kommer också att innebära färre klagomål på gatubelysningen eftersom ledarmaturer har en livslängd som är tre gånger så lång som högtrycksnatrium.

UPPFRÄSCHNING AV KOMMUNALA TOMTER

För att kunna göra kommunens tomter mer attraktiva behövs åtgärder som t.ex. röja sly, gräsklippning. Vissa tomter, som t.ex. i Herrskogen behöver större åtgärder som uppfyllning av mark mm. Budgetbehov ca 300 tkr/år.

Investeringsönskemålen redovisas i särskilt avsnitt för hela kommunen längre fram i dokumentet.

BARN- OCH UTBILDNINGSNÄMND

ÅR	2015	2016	2017	2018
Barn o Utbildningsnämnd	330 820	341 720	354 920	365 120
Tillskott	10 900	13 200	10 200	
Lönekomp 2,2 % per år	4 700	4 800	4 900	
Lönekomp städtjänster	200	200	200	
Elevökning i grundskolan/fritidshem	1 800	1 400	1 100	
Satsningar på läraryrket	1 000	1 000	1 000	
Statsbidrag dito	-1 000			
Livsmedelskostnader	1 000			
Matsal Strömsholm	400			
Barn och elever i behov av särskilt stöd	1 000	1 000	1 000	
IT utrustning	300	300	500	
Indexering platser gymnasieskolan	1 500	2 000	500	
Nattisomsorg		1 000	1 000	
Administrativt stöd		1 500		
"säkra ev. behov av ytterligare förskoleplatser via öronmärkning under eget kapital (40 platser)"				

PLANERINGSFÖRUTSÄTTNINGAR

Grundramens omfattning volymmässigt och verksamhetsmässigt (antal platser, bemanning, målgruppens omfattning m.m.)

Förskolan är budgeterad för 870 platser fördelade på 772 kommunala och 98 platser hos enskilda utövare. Förskolan har inför 2015 utökats med 40 nya platser (Trollbacken). Vårens mätning visar på 903 placerade barn.

- **Förskoleklass/fritidshem** budgeterades gemensamt med 618 platser. 2015 utökades platser i förskoleklass med 18 genom omfördelning och ramökning för fler elever. Budgeterade platser 2015 i förskoleklass är 183. Vårens mätning visar på 188 inskrivna elever. Platsantalet på fritidshem minskade med 10. Vårens mätning visar på 600 inskrivna barn på fritidshem.
- **Grundskolans** budgeterade platser utgör ett snitt av två läsår. 2015 budgeteras för 1 535 platser inklusive köpta platser. Den 31 mars finns 1528 elever i grundskolan, inkl. köpta platser, dvs. 11 fler än prognos för läsåret 14/15.
- **Grundsärskolans** budgeterade platser utgör ett snitt av två läsår. 2015 budgeteras för 19 platser. Den 31 mars fanns 19 elever i grundsärskolan, vilket motsvarar budget.
- **Gymnasieskolan** budgeteras för läsåret 2014/2015 för köpta platser i andra kommuner/friskolor, då verksamhet i egen regi avvecklats. Rektorsfunktion, studie- och yrkesvägledare (samt ekonom inom ekonomienheten) finns kvar för att ansvara för/hantera gymnasieungdomars behov av gymnasieutbildning och kommunens aktivitetsansvar (KAA)

BUDGET TILLSKOTT FÖR 2015

(hur tillskottet påverkar såväl kundnyttan som strävan att öka måluppfyllelsen)

- **Full lönekomensation inklusive komensation för städtjänster** medförde ramökning med 4,8 miljoner vilket motsvarar 2,2 % löneökning.

Full lönekomensation innebär att verksamheterna kan behålla sin personaltäthet vilket gör att gruppstorlekar inte ökar av det skälet. Barn och elever får behålla de vuxna i förskola och skola. Det gynnar eleverna att behålla antalet medarbetare som kan få kontinuitet i sina arbetslag och arbeta långsiktigt.

- **Ytterligare satsning på lärarlöner** prioriterades med extra lönesatsning genom riktade medel med 1 miljon i ramökning utöver grundkomensation. Miljonen fördelades till lärare, fritidspedagoger och förskollärare. Särskild satsning på förskollärare inom förskolan som blivit allt mer svårrekryterade.

Lärarlönerna måste hålla nivå med omgivande kommuner för att behålla och rekrytera kompetenta lärare. Kommunens lärarlöner har tidigare legat något högre än omgivande kommuner. Den skillnaden finns inte längre då andra kommuner satsat på lärarlönerna. Lärare blir allt svårare att rekrytera för vår kommun, som för andra kommuner.

- **Löneökning för lärare från 2014 från planeringsreserven** kompensterades i ram med 0,9 miljoner. Obalans från lönerrevision 2014, då tillägg från den centrala potten utgjorde engångsbelopp. Tillskottet i ram ger varaktig komensation. Komensation i ram för tidigare års löneökning genom engångsbelopp bidrar till att täcka upp för obalans. Ramökningen ger möjlighet att behålla lärartätheten. Lärarna är i särklass viktiga för elevernas måluppfyllelse.
- **Skolledarnas löner ökades 2014** till nivå med omgivande kommuner. Finansiering inom befintlig ram från 2015 med 0,6 miljoner.

Rektorslönerna behöver hålla nivå med omgivande kommuner för att kunna behålla och rekrytera kompetenta ledare till kommunens förskolor och skolor. Satsningen ger möjlighet att uppskatta, behålla och rekrytera bra ledare. För stor omsättning av ledare bidrar inte till långsiktighet och måluppfyllelse. Bra ledarskap är viktigt för elevernas måluppfyllelse.

- **Elevökning i grundskola och på fritidshem** beviljades med ramökning 1 miljon för att ge plats för fler elever. Behovet fortsätter kommande år. Antal födda/årskull ökar.

Nettoinflytning av elever i grundskoleålder kräver volymökning i förskoleklass, fritidshem och grundskola. In- och utflyttning varierar vilket gör det svårplanerat men trenden är ökat antal inflyttade elever.

Alla barn födda i kommunen eller inflyttade ska beredas plats i skolan och på fritidshem och få en bra start med goda förutsättningar att klara målen och känna sig trygga i skolan. Det bidrar till ökad måluppfyllelse och ger gott rykte som en bra skolkommun dit familjer känner sig välkomna, vill flytta till och stannar kvar.

- **Nyanlända elevers särskilda behov** beviljades 0,8 miljoner i ramökning. Medlen har finansierat utökning av lärare i svenska som andra språk, Tillskottet skapar förutsättningar att ta emot alla nyanlända och ge dem en bra start i skolan. Elevernas möjlighet till att nå målen i skolan ökar.
- **20 platser i förskolan som inrättades 2014 med medel från planeringsreserven** kompensterades i ram med 2 miljoner. Behovet av fler platser medförde omdisponering i budgetprocessen för 2014. Personosal tillsattes och lediga lokaler som tillhört gymnasieskolan byggdes om för Trollbacken.
- **40 nya platser i förskolan från januari 2015** behövde skapas för att möta efterfrågan och beviljades 4 miljoner i ramökning för personal och utbyggnad av Trollbacken inkl. tillagningskök.

Utökning planerades och finansierades i ett tidigare skede under 2014 genom tilläggsbudget med 4 miljoner beslutad av KF i mars. Dessa beviljade medel togs inte i anspråk på grund av lågt födelsetal 2014 och minskad inflyttning första halvåret. Förskolans lokaler utökas genom

etapp två på Trollbacken. Inför 2015 kunde behovet påvisas och personalbemanning behövs för de 40 platserna. En problematik har varit bristen på förskollärare vid annonsering. 2015 finns medel reserverat under fritt eget kapital för att säkra ett eventuellt behov av ytterligare 40 förskoleplatser. Utökning av platser i takt med efterfrågan ger möjlighet för små barn att få tillgång till förskola med bibehållen personaltäthet och lokalyta. Små barn behöver bra start i livet. Föräldrar kan i högre grad få placering för sitt barn på önskat datum. Kommunen behåller sin attraktionskraft för barnfamiljer på väg till oss. De som redan bor hos oss blir mer nöjda med förskolan och sprider det till blivande familjer som flyttar hit.

- **Ökade livsmedelskostnader** kompenseras med 0,6 miljoner i ram. Livsmedelsbudgeten har under ett antal år inte räckt till för att klara den ambitionsnivå som förskolor och skolors skolluncher och mellanmål har. Schablonbeloppen för måltider justerades, vilket inte gjorts sedan 2009. Kraven har ökat på allt från näringsriktighet, specialkost som säker tillagning i köken.

Barn och elever behöver god och näringsriktiga måltider i hemmet som i skolan för att orka med sin skoldag. Bra mat bidrar till måluppfyllelse i förskola och skola.

- **Utökad tid för matematik för grundskolans lägre åldrar** beviljades 0,6 miljoner från ett riktat anslag från staten till kommunen för införandet. Mer matematik innebär utökad timplan och mer undervisning för eleverna och för lärarna. Det innebär kostnader för lärarpersonal som kompenseras genom statsbidraget.

Utökad tid för matematik bidrar till ökad måluppfyllelse för eleverna.

- **Administration av nationella prov** beviljades 0,2 miljoner från ett riktat anslag från staten till kommunen för införandet. Fler nationella prov innebär ökad hantering, rättning och sammanställning. Det innebär kostnader för personal som kompenseras genom statsbidraget.

Nationella prov bidrar till att jämföra skolans resultat nationellt för att utvärdera och förbättra undervisningen för eleverna.

- **Nytt elavtal** medför att energikostnaderna minskar vilket medför en minskning med 0,2 miljoner i ram.

Budgeterade medel för el anpassas till en lägre kostnadsnivå.

- **Indexering av platser i gymnasieskolan** medför en minskning med 1 miljon i ram. Det beror på anpassning till färre elever i gymnasieutbildning och ingen gymnasieutbildning i egen regi.

- **Intäkter utöver tidigare budgetnivå** i form av t.ex. ökade statsbidrag och interkommunal ersättning för sålda platser i verksamheterna motsvarande - 1 100 tkr fick delvis finansiera delar av beviljat ramtillskott.

PLAN ÅREN 2016 – 2018

- **Full lönekompensation (2,2 %) årligen 2016-2018**

Begärda 4,7 miljoner för 2016, 4,8 miljoner för 2017 och 4,9 miljoner för 2018 innebär lönekompensation som bygger på löneökning med 2,2 % år.

Full lönekompensation innebär att verksamheterna kan behålla sin personaltäthet vilket gör att gruppstorlekar inte ökar av det skälet. Barn och elever får behålla de vuxna i förskola och skola. Det gynnar eleverna att behålla antalet medarbetare som då kan få kontinuitet i sina arbetslag och arbeta långsiktigt.

- **Lönekompensation städtjänster**

Begärda 0,2 miljoner årligen 2016-2018 för köpta städtjänster bygger på löneökning med 2,2 % årligen.

Full lönekomensation innebär att köpta städtjänster kan behållas och lokalvård genomföras i samma utsträckning.

- **Elevökning i grundskola/fritidshem**

Ramökning begärs med 1,8 miljon 2016, 1,4 miljoner 2017 och 1,1 miljoner 2018 beräknat utifrån hur årskullarna i respektive verksamhet ökar de tre kommande åren. Antal födda/årskull ökar och nettoinflytning av elever i grundskoleålder kräver volymökning i förskoleklass, fritidshem och grundskola. Inflyttningsnetto varierar vilket gör det svårplanerat. Inflyttade elever ska beredas plats i skolan och på fritidshem och få en bra start med goda förutsättningar att klara målen och känna sig trygga i skolan. Personaltäthet och kompetent personal är viktigt för att nå målen för kunskap och trygghet i förskola och skola.

Det bidrar till ökad måluppfyllelse och ger gott rykte som en bra skolkommun dit familjer känner sig välkomna, vill flytta till och stannar kvar.

- **Elevförändring/indexering köpta platser (4 %) inkl. resor för gymnasieelever**

Begärda 1,5 miljoner för 2016, 2,0 miljoner 2017 och 0,5 miljoner 2018 innebär budgetanpassning för ett ökande antal gymnasieelever och indexering för kostnadsökning. Från hösten 2014 bedriver Hallstahammars kommun ingen gymnasieskola i egen regi. Kvar finns endast en mindre organisation för att hantera köp av gymnasieplatser samt det kommunala informationsansvaret. Alla platser köps från andra kommuner, landsting och friskolor. Kostnaden för köpta platser är beroende av antalet gymnasieungdomar och programkostnad, vilken i sin tur är beroende av vilket program eleven väljer. Platskostnaden ökar mellan åren i takt med löne- och övriga kostnadsökningar. De köpta platserna beräknas öka med 4,0 % per år. Årligen behövs anpassning i ram för indexering och antal gymnasieungdomar.

Alla ungdomar ska beredas plats i gymnasiet med goda förutsättningar till ökad måluppfyllelse. Ungdomar som klarat sin gymnasieutbildning har bättre förutsättningar och valmöjligheter framför sig i livet och för egen försörjning.

- **Ökade livsmedelskostnader – nytt avtal – ekologiskt/närproducerat**

Begärda 1,0 miljon för 2016 avser att vid kommande livsmedelsupphandling behålla nuvarande ambitionsnivå för de måltider som serveras och om möjligt höja ambitionen genom att öka andelen ekologiskt/närproducerat. Kraven har ökat på allt från näringsriktighet, specialkost som säker tillagning i köken.

Barn och unga ska erbjudas hälsosamma måltider för att orka med sin vardag i förskola och skola och för att investera i god hälsa för livet. Bra mat bidrar till måluppfyllelse i förskola och skola.

- **Barn och elever i behov av särskilt stöd**

Begärda 1,0 miljon årligen för 2016, 2017 och 2018 innebär ökade möjligheter att ge stöd till elever.

Barn i behov av särskilt stöd i förskolan och grundskolan behöver individuellt anpassat stöd och mer stöd för att uppnå förväntan om att alla barn ska klara målen bl.a. kunskapsresultaten när de lämnar grundskolan. Tidiga insatser för att barnen ska uppfylla skolans mål för sin egen del och att fungera i samverkan med andra barn i god kamratskap.

- **Matsal Strömsholm (Modullösning)**

Begärda 0,4 miljoner beräknas täcka en modul för matsal med ca 20 platser för grundskolans elever. Det bygger på att klasserna fördelas på olika matpass. Fler moduler krävs för högre ambitionsnivå om alla elever ska rymmas samtidigt eller att förskolan ska ätas i matsalen.

- **IT- utrustning**

Begärda 0,3 miljoner för 2016, 0,3 miljoner för 2017 och 0,5 miljoner för 2018 innebär att befintliga avtal och övriga kostnader för ”En till En” kan finansieras. Det finns ett stort behov av ständig anpassning till modern teknik. De yngre eleverna behöver också tillgång till nyare och fler datorer. För att vara en attraktiv skolkommun krävs resurser för att hänga med i utvecklingen av teknik och kompetens. Nya avtal innebär ökade kostnader för hyra av datorer. Även kostnader för stöldmärkning och reparationer ökar. För att kunna använda datorerna fullt ut i undervisningen behövs projektorer och activboards. Eleverna behöver från yngre år få tillgång till och använda modern teknik i högre utstäckning och få kompetens för att vara rustade för framtiden.

- **Satsning på lärare/förskollärare**

Begärda 1,0 miljoner årligen 2016, 2017 och 2018 innebär en extra riktade medel med 1 miljon i ramökning utöver grundkompensation till lärare, fritidspedagoger och förskollärare. Särskild satsning som kan användas till att bli en mer attraktiv skolkommun för förskollärare och lärare.

Lärare blir allt svårare att rekrytera för vår kommun, som för andra kommuner. Lärarna är i särklass viktiga för elevernas målpuppfyllelse. Konkurrens om behöriga lärare har ökat. Nytt läraravtal väntas.

- **Riktat statsbidrag lärarsatsningar enligt vårpropositionen.**

I budget ram 2016 föreslås -1 miljon i minskad ram_då riktat statsbidrag för lärarsatsning förväntas från staten. Om den statliga satsningen uteblir behövs motsvarande kommunövergripande åtgärder.

Lärlönerna måste hålla nivå med omgivande kommuner för att behålla och rekrytera kompetenta lärare. Kommunens lärarlöner har tidigare legat något högre än omgivande kommuner. Den skillnaden har jämnats ut då andra kommuner liksom vår kommun satsat på lärarlönerna.

- **Öppettider nattetid ”Nattis” för barn i förskola och fritidshemsålder**

I budget ram 2017 begärs 1 miljon som första steg att erbjuda behovsstyrt nattöppet för barn till föräldrar och arbetar natt. För fullt utbyggt ”Nattis” krävs ytterligare medel, ytterligare 1 miljon begärs 2018.

Undersökning som genomförts visar att föräldrar på grund av sina arbetstider har behov av barnomsorg på tider som traditionellt inte erbjuds. Största efterfrågan ligger från kl. 6.00 på morgonen vilket nu erbjuds. Behovet av ”Nattis” är nästa steg att möta efterfrågan. Barnomsorgen anpassar sina tider efter samhällets förändrade arbetstider. Det gör att fler barnfamiljer får vardagen att fungera och föräldrar kan klara arbetstid på natten.

- **Administrativt stöd till lärare/ledningsstöd i förskolan**

Begärda 1,5 miljoner för år 2017 innebär administrativ avlastning. Grundskolans lärare och ledare i förskolan har en mängd uppdrag som innehåller administrativa uppgifter inom granskning, planering, uppföljning utskick, information revidering renskrivning kontroll uppdatering utredning och dokumentation. Båda yrkesgrupperna saknar administrativt stöd. Mycket tid ägnas åt administrativa sysslor som måste göras för att verksamheten ska fungera men som tar tid från det pedagogiska ledarskapet för elever respektive verksamheten.

Lärares och förskolechefers kompetens behövs för det pedagogiska arbetet i större utsträckning än vad arbetstiden räcker till. Barn och elevers måluppfyllelse gynnas om större andel av arbetstiden går till det pedagogiska ledarskapet.

- **Lokaler för beredskap inför ökat barn/elevantal**

Antalet barn och ungdomar ökar dels beroende på fler födda i kommunen dels på inflyttning av familjer med barn. Förskolor och skolor behöver lokaler för att kunna ta emot den växande skaran barn och unga. Barn- och elevstatistiken pekar på att flera skolor fylls till maxgräns åren framöver och att fler lokaler måste tillskapas. Förskolan har sen ett antal år kompetterats med tre paviljonger. Tillfälliga lösningar verkställs på skolor som inför hösten saknar klassrum, Fredhemsskolan och Näslundskolan. Permanent behövs fler lokaler, först i behov är Fredhemsskolan men även Näslund och Vallby har behov av förändrade lokaler de närmaste åren.

Lokaler och utrustning som fungerar är en förutsättning för verksamhetens vardag. Elever och personal behöver funktionella och hälsosamma lokaler att vistas och verka i. Barn, elever ska också erbjudas en utemiljö som inbjuder till lek och rörelse. Mindre stillasittande och mer rörelse för barn (och vuxna) i skolan är bra för folkhälsan

Kostnader för ytterligare lokaler behöver kompenseras i ram för att personaltätheten inte ska minska. Barn och elever behöver behålla de vuxna i förskola och skola. Det gynnar eleverna att behålla antalet medarbetare som kan få kontinuitet i sina arbetslag och arbeta långsiktigt. Det bidrar till ökad måluppfyllelse och ger gott rykte som en bra skolkommun dit familjer känner sig välkomna, vill flytta till och stannar kvar.

- **Obalans/hyreshöjningar inför samordning hyresavtal**

Nya samordnade hyresavtal innebär en förändrad fördelning mellan hyresvärd (tekniska) och hyresgäst (barn- och utbildning). Budgeterade hyror bygger på nuvarande hyresförhållande. Om hyreskostnaderna ökar eller ambitionsnivån höjs behöver budgetramen justeras motsvarande för att inte personaltätheten ska minska.

Barn och elever får behålla de vuxna i förskola och skola. Det gynnar eleverna att behålla antalet medarbetare som kan få kontinuitet i sina arbetslag och arbeta långsiktigt. Det bidrar till ökad måluppfyllelse och ger gott rykte som en bra skolkommun dit familjer känner sig välkomna, vill flytta till och stannar kvar.

- **Säkerställa behov av fler förskoleplatser**

Medel för ytterligare förskoleplatser under kommande planeringsperiod bör reserveras för eventuellt ökade födelsetal och inflyttning av småbarn. Utökning av platser i takt med efterfrågan ger möjlighet för små barn att få tillgång till förskola med bibehållen personaltäthet och lokalyta. Små barn behöver bra start i livet. Föräldrar kan i högre grad få placering för sitt barn på önskat datum. Kommunen behåller sin attraktionskraft för barnfamiljer på väg till oss. De som redan bor hos oss blir mer nöjda med förskolan och sprider det till blivande familjer som flyttar hit.

Investeringsönskemålen redovisas i särskilt avsnitt för hela kommunen längre fram i dokumentet

KULTUR OCH FRITIDSNÄMND

ÅR	2015	2016	2017	2018
Kultur o Fritidsnämnd	34 261	35 501	36 251	37 011
Tillskott		1 240	750	760
Lönekomp 2,2 % per år		340	350	360
Ökad bemanning				
Trollebo/HallstaArena		500		
Verksamhetsmedel		400	400	400

SAMMANFATTNING

PLANERINGSFÖRUTSÄTTNINGAR

DRIFTBUDGET

Kultur- och fritidsnämndens ram för år 2015 fastställdes till 34 261 tkr, vilket är en ökning av budgeten med 2 050 tkr jämfört med budget 2014.

Nämnden fick lönekomensation med 330 tkr, vilket motsvarar 100 % av uppskattad personalkostnadsökning 2015. Förvaltningen får full kostnadstäckning för hyra av Kulturhuset med 300 tkr samt ytterligare 500 tkr för att täcka kostnader för bemanning, arrangemang samt lön för ungdomssatsningen i Kulturhuset. Musikskolan får utökad ram med 150 tkr för utökning av personal med kompetens inom estetiska läroprocesser. Föreningsbyrån får 460 tkr för att täcka internhyresökningarna till Tekniska för Kolbäcksparken och Linnéagården. Fritidsgårdsverksamheten får utökad ram med 105 tkr för ökad bemanning och minskade intäkter på Ungdomens hus samt ökad premie för sommararbetande ungdomar. Allmänculturen för utökad ram med 180 tkr för evenemangsmedel för kanalbyggdutvecklingsprojekt, höjning av bidrag till studieförbund och underhåll av konstsamling. Biblioteksverksamheten får 50 tkr för utökning av bokanslaget.

FÖRUTSÄTTNINGAR FÖR MOB 2016-2018

Tack vare en ökad ram med 2 050 tkr för år 2015 ges goda förutsättningar för Kultur- och fritidsnämnden att ytterligare kunna bidra till Kommunfullmäktiges arbete med de övergripande målen "Det goda boendet" och "Den goda servicen". Genom att tillföra Kulturhuset medel för lokalhyra, kostnader för bemanning, samverkan med studieförbund och arrangemang, stärks kommunens attraktionskraft eftersom Kulturhuset nu långsiktigt kan vidareutvecklas till att bli en betydande mötesplats för barn och ungas kreativa och sociala utveckling. En förebild för Kulturhusets målarbete är det ungdomsdrivna kulturhuset Söråkers Folkets Hus som ligger utanför Timrå. Deras verksamhet har visat sig vara den starkast bidragande orsaken till den ökade inflyttningen på orten med ca 1000 invånare. Kan vårt Kulturhus med hjälp av våra barn och unga vidareutvecklas på liknande sätt, torde verksamheten ytterligare stärka attraktionskraften till Hallstahammars kommun.

Nämndens har i sitt prioriteringsarbete framför behov/önskemål som ursprungligen ligger över tillgängliga medel i såväl liggande plan men också när man beaktar totalläget för hela kommunen för den kommande treårsperioden. I syfte att ändå minst upprätthålla nuvarande nivå samt dessutom ge bättre betingelser föreslås utöver lönekomensation att nämnden kompenseras för ökad drift vid Trollebo/HallstaArena. Dessutom föreslås en ramhöjning om 400 tkr per år för att hantera övriga behov/önskemål. Nämndens ambitioner ligger högre än vad ramen tillåts öka, men med hjälp av verksamhetsmedel finns ändå goda möjligheter att utveckla verksamheten. Framförallt önskar nämndens ökade resurser för år två och tre i planen. Dessa satsningar ligger inom bl. a utvecklingen av Kulturhuset och turismattraktioner i Kulturhuset

Turistattraktion i Kulturhuset med start 2017. För att ytterligare stärka attraktionskraften till kommunen föreslås att Kulturhuset med start 2017 ska inrymma ett nationellt fotografisk galleri. Ambitionen är också att galleriet kan gestaltas utomhus i centrum genom montrar. (Särskilda investeringsmedel krävs och detta är medtagen här längre ner).

Investeringsönskemålen redovisas i särskilt avsnitt för hela kommunen längre fram i dokumentet

MÄLARDALENS BRAND O RÄDDNING

ÅR	2015	2016	2017	2018
	9 000	9 200	9 400	9 600

Smärre justering av budgetramen föreslås för MBR. Ny fördelning av huvudmannabidraget genomförs stegvis, enligt den nya förbundsordningen. När fördelningen är helt genomförd betalar respektive kommun lika mycket per invånare till förbundet. En följdändring av detta är att det s.k. vetot för respektive kommun tas bort ur förbundsordningen. Fördelningsprincipen bärs till viss del av MBR detta tillsammans med att Västerås har ett generellt effektiviseringskrav innebär att ramarna för förbundet blir mer tajt.

SOCIALNÄMND

ÅR	2015	2016	2017	2018
Socialnämnd	335 820	350 320	362 920	405 170
Tillskott		14 500	12 600	42 250
Lönekomp 2,2 % per år		6 300	6 600	6 750
Lönesatsning kommunal usk omsass		1 000	1 000	1 000
Ökade priser (hyra el mm)		1 000	1 000	1 000
Vuxenutbildning		3 500	1 000	1 000
Riktat statsbidrag enl. VP		-1 000		
Utökning hemtjänst		2 000	1 000	1 000
Riktat statsbidrag VP för omsorgen		-1 000		
Önskad sysselsättningsgrad mm		2 700	1 000	1 000
Tillkommande platser nytt äldreboende				27 500
Härberge o Motivationssatsning			1 000	2 000
Trygghetsboende				1 000

SAMMANFATTNING

Hallstahammar kommun står inför stora utmaningar under kommande planperiod. Just nu befinner vi oss i en konjunktur som påverkar Hallstahammar precis som övriga landet. Hallstahammars befolkning ökar och kommunens demografiska utveckling går mot fler äldre och samtidigt sker en inflyttning av barnfamiljer. Detta kommer att innebära ökade behov av insatser från socialförvaltningen. Nedan redovisas ett antal av dessa.

Verksamheterna inom Socialnämndens ansvarsområde är starkt lagreglerade och kraven ökar från lagstiftaren när det gäller kvalitet och uppföljning. Ett särskilt fokus ligger bl. a här på uppföljning av placerade barn, vilket kommer att kräva utökade handläggaresurser. Detta både på grund av lagstiftning och på grund av fler barn med behov av stöd. Socialstyrelsens kommande föreskrifter om ansvaret för personer med demenssjukdom och bemanning i särskilda boenden kommer också att kraftigt påverka förutsättningarna. Den föreskriver krav på individuella bedömningar av insatser (hemtjänst inom särskilt boende), vilket i sin tur kan innebära ökade krav på bemanning inom särskilda boenden och mer resurser för individuella bedömningar inom myndighetsutövning. Kommunens ansvar för hälso- och sjukvård kommer att öka under planperioden genom att volymen inom hemsjukvården följer demografin.

Bostäder för Socialnämndens målgrupper är även fortsättningsvis ett prioriterat område. Insatser som kan ges i den enskildes bostad är i de flesta fall mer effektiva både vad gäller goda resultat för den enskilde och utifrån ekonomiska aspekter. Saknar den enskilde en bostad kanske det enda alternativet blir en dyr institutionsplacering. Framöver kommer behovet av bostäder ytterligare att öka utifrån kommunens åtaganden vad gäller nyanlända flyktingar och ensamkommande barn och ungdomar, samt till särskilt anpassade boenden till äldre och funktionshindrade. Socialnämnden kommer fortsätta att utveckla samarbetet med berörda fastighetsägare etc. gällande utvecklingen av bostadsfrågan i kommunen.

De av kommunfällmäktige anvisade driftsramarna för planperioden innebär trots ramförstärkning stora utmaningar för Socialnämnden. Beräkningar visar att det i vissa fall blir svårt att rymma volym- och kostnadsökningar inom givna ramar. Ett intensivt arbete pågår för att hantera dessa ibland svåröverskådliga och ibland okända kommande kostnadsposter. Driftsramarna är ibland snäva, men Socialnämnden kommer även fortsättningsvis att arbeta för att hålla ner kostnaderna och hitta kostnadseffektiva lösningar. Målet är naturligtvis att bedriva verksamheterna inom givna ramar.

Under 2015 och framåt kommer kommunens insatser för att få fler människor i aktiv sysselsättning och aktiviteter att öka mycket genom Jobbcentrum och Jobsatsningen. Fortsatta satsningar kommer att ske för att stödja personer till egenförsörjning. Detta är särskilt viktigt ur t.ex. ett barnfattigdomsperspektiv. Ett flertal socioekonomiska studier visar på att tidiga preventiva insatser kan bespara mycket personligt lidande samtidigt som det i ett längre perspektiv oftast innebär stora ekonomiska besparingar för samhället.

Under kommande år förväntas ingen större volymutveckling inom funktionsnedsättnings- området. Det som finns under uppsegling är behov av ännu ett boende för personer med psykiska funktionsnedsättningar på sikt. Det boende som finns idag är beläget i ett trapphus och det kan på grund av detta inte ta emot personer med fysiska funktionsnedsättningar på ett bra sätt. Det finns idag en handfull personer som är externt placerade, någon eller några av dessa skulle kunna erbjudas boende i kommunen om vi hade ett boende som var mer fysiskt anpassat för dem. Ett behov av nya dagliga verksamheter för både LSS och Psykiatri dyker upp då och då, det får man räkna med och dessa hanterar vi efter bästa förmåga och vad vi kan se i nuläget inom ram. Volymutvecklingen avseende personlig assistans är särskilt svårbedömt då Försäkringskassan löpande justerar sina bedömningskriterier och det är heller inte möjligt att förutse hur många som får behov av assistans på grund av olyckor med mera

Inom individ och familjeomsorgen (IFO) kommer ett stort fokus ligga på att balansera kostnaderna och anpassa verksamheten och utöka öppenvården. Nya lagkrav om förstärkt skydd för barn och unga har införts i lagstiftningen. Med anledning av de nya lagkraven och att Barnkonventionen med stor sannolikhet kommer att införlivas i svensk lagstiftning behöver barnperspektivet stärkas. Socialnämndens verksamheter syftar ytterst till att genom förebyggande insatser verka för att förbättra människors hälsa och livsvillkor i syfte att skapa förutsättningar för ett väl fungerande liv. Det kan innebära att jobba med att hjälpa, stödja och stärka den enskilde. Det kan handla om frågor och ärenden som exempelvis rör, ekonomi, missbruk, barn och familj och annan social problematik.

Den demografiska utveckling som sker i hela landet och även i Hallstahammars kommun är av en omfattning som vi tidigare aldrig varit med om. Antalet äldre ökar radikalt under perioden 2014-2030. Med denna ökning följer ökade behov av insatser inom t.ex. den kommunala äldreomsorgen – hemtjänst och särskilda boenden som ekonomiskt kommer att påverka driften avsevärt. Under perioden kommer ett nytt äldreboende att byggas, dock kommer detta bara att generera 25 nya platser, eftersom Ädelstenen samtidigt avvecklas. Om man ska följa den demografiska kurvan och förutsätta att man ska tillgodose behovet av äldreboendeplatser på samma sätt som idag så finns det behov av ca 30-50 platser utöver denna satsning fram till år 2020. Socialnämnden måste därför redan nu arbeta ännu aktivare med förebyggande insatser och trygghetsskapande verksamheter, detta innebär att

hemtjänsten måste förstärkas och kunna hantera både ett större antal äldre i eget boende och även svårare sjukdomstillstånd i hemmet. Ett bristfällande utbud av insatser kommer att innebära brister på andra håll.

För att stärka upp insatserna i eget boende arbetar förvaltningen med införande av e-hemtjänst, vilket innebär att under 2015 genomförs ett försök med e-hemtjänst som vi räknar med att ska öka över tid. Förutom detta kommer behov att finnas av att stötta anhöriga i större utstäckning än vad som görs idag. Anhöriga är de som idag ger de största hjälpinsatserna för att äldre ska kunna bo kvar hemma så länge som möjligt, man ser att de "gråhåriga barnen" går ner i arbetstid eller avslutar anställningar för att kunna finnas tillgängliga för äldre föräldrar. Dessa anhörigvårdare har behov av stort stöd framåt i tiden.

Det finns en politisk viljeinriktning att arbeta för att få bort delade turer i vård- och omsorgsarbetet, denna fråga arbetar förvaltningen med. Detta är en stor arbetsmiljöfråga och det är av stor betydelse för att vara en attraktiv arbetsgivare och kunna rekrytera medarbetare i framtiden.

SOCIALNÄMNDENS BEHOV/ÖNSKEMÅL INFÖR 2016-

Inledningsvis så uppgår de ursprungliga behoven/önskemålen från nämnden till belopp som både överstiger nu gällande plan som kommuntotalens begränsningar. Även i denna omgång är socialnämndens prioriterade högst. Tillskotten under perioden 2014-2015 uppgår till 39 Mkr och nu föreslås för de kommande tre åren ytterligare nästan 42 Mkr, utöver denna ramjustering tillkommer från och med 2018 ytterligare 27,5 Mkr för 25 tillkommande platser vid det nya äldreboendet. Totalt utökas alltså socialnämndens budgetram under en femårsperiod med 108 Mkr. Under motsvarande period ökar skatteintäkter och generella statsbidrag med 120 Mkr. Dock bör beaktas att 2018 års budgeterade årsresultat för närvarande är negativt (-16,3 Mkr före drifteffekter av föreslagan investeringsprojekt)

Socialnämndens uppdrag är väldigt omfattande och stora delar svåra att fullt ut kunna hantera. Delar av IFO är ett tydligt sådant exempel. Demografins utveckling och omvårdsbehoven för våra äldre ett annat. Nedan beskrivs ett antal utmaningar som nämndens har att hantera. För vissa finns ingen möjlighet att kompensera genom ramhöjningar utan med nuvarande totalekonomi för kommunen behöver detta hanteras så gott det går. Förhoppningar finns för dels handlingsplanen för externa placeringar men framförallt projekt "Jobbcenter". I vårbudgeten finns dessutom ett flertal tillskott som kan påverka ekonomin för nämnden i positiv riktning.

Nedan beskrivs ramtillskotten närmare men också kvarstående behov/önskemål som inte ryms inom totalbudgeten för kommunen, utan måste hanteras inom den tilldelade ramen.

Lönekompensation är en förutsättning för att kunna hålla den nivå i verksamheten som finns i dagsläget. Det ger oss möjligheter att rekrytera och behålla medarbetare, vilket ger en stabilitet i verksamheterna. Lönekompensation är beräknad utifrån nu gällande utgångsläge om 2,2 % löneökning per år.

El, fjärrvärme m.m. genererar en **kostnadsökning** varje år. Hit ingår även den årliga prisförändringen för förvaltningens IT system som Procapita, TimeCare m.m.

Allteftersom de äldre blir fler och fler så ökar kraven på att få hemtjänst i det egna boendet. Detta är ett alternativ för att undvika en för tidig flytt till särskilt boende. Förvaltningen behöver ha en beredskap för att årligen utöka bemanningen i hemtjänsten för att möta det kommande behovet. Denna förstärkning skulle göra att vi kontinuerligt utökar hemtjänsten och möter behoven i hemmet, vilket gör att vi undviker flytt in på särskilda boenden och de stora kostnaderna det innebär. Behovet kvarstår 2015, 2016. Under 2017 kan delar av personalen från **Hemtjänsten** ansvara för omvårdnaden på kort-

tids, växelvården och eventuellt rehab på nya äldreboendet. Dock kommer behovet att ständigt öka i hemtjänsten så förstärkningen där måste fortsätta kontinuerligt.

Verksamheten har sedan övertagandet från gymnasieförbundet till kommunen belastats med ett underskott varje år. Verksamheten behöver antingen få direktiv från nämnden om anpassning eller alternativt kompenseras för dess kostnader. Bland annat så finns stora behov av **vuxenutbildning** för gruppen nyanlända. Inför 2016 finns förslag om att ta över SFI-utbildningen i egen regi, det kommer också att ställas högre krav på kommunerna när det gäller kvaliteten på SFI-utbildningen.

Inom vården i förvaltningen har sedan 2011 erbjudits **önskad sysselsättningsgrad** för medarbetarna, dock utan kompensation för kostnaden. För att kunna fortsätta att arbeta mot heltider och på sikt kunna ta bort delade turer behöver förvaltningen kompensation för heltider. Heltid en rättighet, deltid en möjlighet. Det innebär att alla tjänster om möjligt skall annonseras heltid.

Särskild lönesatsning för kommunals usk:or och omsorgsassister behöver fortsätta. Ramhöjning ges för varje år.

Från 2017 tillkommer medel för härbärg och motivationssatsningen beloppet ökas sedan på år 2018.

Från år 2018 tillkommer redan ramhöjning för att tillskapa nya **trygghetsboenden** samt för tillkommande platser vid det nya äldreboendet.

Kvarstående behov/önskemål som inte ryms inom tillgängligt totalutrymme framgår i socialnämndens beslut ”prioriteringar behov inför Mål och Budget 2016-2018”.

Nämndens har inom sin totalram möjlighet att disponera om mellan verksamheter så länge det ligger inom det av kommunfullmäktige anvisade uppdraget.

Investeringsönskemålen redovisas i särskilt avsnitt för hela kommunen längre fram i dokumentet

INVESTERINGSBUDGET 2016-2018

Investeringsbudgetens år två och tre (2017 och 2018) har mer karaktär av plan och kommer att omprövas i kommande Mål och budgetplan

Sammanställning investeringsbehov för perioden 2016-2018

Tusental kronor

	2016	2017	2018
TN oförutsedda	1 000	1 000	1 000
Förnyelse belysning	0	1 000	1 000
Trafiksäkerhetsåtgärder	200	200	200
Gatuombyggnad	500	500	500
Div. obj. värme vent.	1 000	1 000	1 000
Sanering VA	1 000	1 000	1 000
Div. större ombyggnationer	2 000	2 000	2 000
Energi investeringar	3 000	3 000	3 000
Försköning allm. platser	300	300	300
REINVESTERINGAR	9 000	10 000	10 000
Byta ut samtliga kvicksilverlampor	7 000		
Nya cykelvägar kommunala	650	650	650
Ersätta Oljepanna reningsverk	300		
Biodieseltank inkl. pump och system	300		
Reservkraft	2 000	2000	
Nya hyresavtal	6 000	6 000	6 000
Centrumutveckling	1000	1000	1000
Exploateringar	3 500	2 500	2 500
Verkens inv. paket	0	0	0
VA inv. paket	0	0	0
Saneringsplan	10 000	10 000	10 000
RIKTADE INVESTERINGAR	30 750	22 150	20 150
Maskinparken	2016	2017	2018
Gräsklippare Toro	500		
Sopmaskin WASA	500		
Grävmaskin VA	3 000		
Lastmaskin Ljungby		1 500	
Lastbil Scania		1 500	
Traktor Grävare Huddig		3 000	
Traktor Trollebo			700
Traktor JD			700
Carraro			600
Summa maskiner	4 000	6 000	2 000

KFN önskemål om investeringar

INVESTERINGAR	2016	2017	2018
----------------------	-------------	-------------	-------------

Ombyggnationer i Kulturhuset.	1 900		
-------------------------------	-------	--	--

Utomhusmoduler för Kulturhusets turistattraktion.		1 000	
---	--	-------	--

lordningställande av centrummiljön för turistattraktionssatsningen.

Ombyggnationskostnader för ökade öppettider i biblioteket i Kolbäck (Stationshuset).		300	
--	--	-----	--

Bibliotekets byte av kvalifikationssystem.		100	
--	--	-----	--

Biblioteket byter till modern webbkatalog.		100	
--	--	-----	--

Renovering reningsanläggningen vid Skantzöbadet.		1 800	
--	--	-------	--

Ny minigolfbana vid Skantzö (äventyrsbana).		700	
		200	

Blästring av bassänger.	400		
-------------------------	-----	--	--

Ombyggnad sanitetsbyggnad.

Översyn av samtliga elcentraler.

Nya plattor runt bassängen.			1 000
-----------------------------	--	--	-------

Reline av avloppsledningar.	200		
-----------------------------	-----	--	--

Renovering av reningsanläggningen vid Vallmobadet.		1 900	
--	--	-------	--

Utegym, näridrottsplats i kommunens södra delar (del av totalkostnad)			100
---	--	--	-----

Ökad kapkostnad

I avvaktan på att utrymme finns för utökat driftanslag om omkring 2 miljoner kronor per år föreslås inget nytt delanslag för en fullstor idrottshall i Kolbäck.

TOTALT	2 500	6 100	1 100
---------------	--------------	--------------	--------------

BUN	2016	2017	2018
------------	-------------	-------------	-------------

Förskole och skollokaler	15 000	15 000	15 000
--------------------------	--------	--------	--------

SN

Nytt äldreboende	110 000	110 000	
------------------	---------	---------	--

Gemensamt

	2016	2017	2018
Ny ridanläggning jämte kring investeringar	17 000	17 000	
Utbyggnad statsnät	4 000	4 000	4 000

SUMMA ÖNSKEMÅL 192 250 190250 52250

(Driftpåverkan att hantera utöver lagda MoB-ramar minst 5,5 Mkr)

Totalt för 2016-2018	434 750
-----------------------------	----------------

Vi kan klara själva via res+avskr	100 000	
Kvar att lösa	334 750	
OM 60 % av ÄO samt 60 av Ridanl. via lån		152 400
Säljer 1/3 del av värdepappersinnehaven		100 000
Kvar att finansiera av önskemålen	82 350	
Ytterligare belåning va+energ+stadsnät		47 600
Sänkt likviditet för att få ihop det hela	34 750	

MEN helst andra inkomster

för att inte låneskulden och därigenom soliditeten skall sjunka väl lågt

Vid utgången av 2018 beräknas soliditeten sjunkit från 68,6 %

vid ingången till år 2015 till 57,5 %

Under förutsättning att vi kan prestera ett årsresultat om 5,3 Mkr per år under perioden

För att återställa soliditeten till vår Finanspolitiska målsättning (62 %) behöver vi skapa ihop 55 Mkr

Finansnettot försämras till följd av upplåningen med cirka 5 Mkr

Totalt beräknas alltså investeringsverksamheten fram till och med 2018 försämrade resultatet med 10,5 Mkr (varav 5,5 Mkr mot verksamheterna och 5 Mkr mot finansnettot) utöver redan utlagda ramhöjningar för äldreboende och ridanläggning

SAMMANFATTNING OCH FÖRSLAG TILL BESLUT

Kommunfullmäktige beslutade den 15 december 2014 § 167 om ny mål och budget för åren 2015 till 2017. Av beslutet framgår bland annat:

Målsättningen för Mål och Budgetplanen 2015- 2017 är att kommunen uppvisar en balanserad budgetplan. Ett resultat för hela mandatperioden om 1,5 procent av skatter och statsbidrag skall eftersträvas eller 1 procent för varje budgetår. Resultatmålen klaras inte i föreliggande förslag.

Budgetramarna för våra nämnder/förvaltningar är utökade med drygt 31 miljoner kronor mellan budget 2014 och plan 2015. Mellan åren 2013 och 2014 utökades ramarna med 36 miljoner kronor. Under de senaste två budgetåren har alltså ramarna för våra verksamheter utökats med sammanlagt 67 miljoner kronor. Under samma period har skattekraften ökat med 55 miljoner kronor samt ytterligare 5 miljoner kronor tack vare god befolkningstillväxt i kommunen. För närvarande uppvisas befolkningssiffror som ligger 100 personer över nu gällande befolkningsprognos. För att täcka skillnaden mellan ökade budgetramar och skatteintäkter har avkastningen i pensionsportföljen används för att delvis täcka utgående pensioner. Dessutom har resultatnivån i föreliggande förslag lagts strax ovanför noll

Alla till buds stående medel har använts för att så långt möjligt förbättra budgetramarna för våra verksamheter. Föreliggande förslag till budgetramar utgör den yttersta gräns som finns för respektive styrelse, nämnd, förbund och bolag. Verksamheten måste klaras inom tilldelad ram. Utökning inom viss del av verksamheten som inte ryms inom nu tilldelad ram måste åtföljas av motsvarande neddragning inom andra verksamhetsområden så nämnden totalt klarar uppdraget med tilldelade resurser.

Syftet med kommunal verksamhet är att bedriva den verksamhet man politiskt har beslutat att genomföra och inte att få ekonomisk avkastning på skattebetalarnas pengar. Finansiella mål behövs för att betona att ekonomin är en restriktion för verksamhetens omfattning. Mål och riktlinjer för verksamheten behövs för att visa hur mycket av de olika verksamheterna som ryms inom de finansiella målen, det vill säga koppling mellan ekonomi och verksamhet. Dessa behövs också för att främja en kostnadseffektiv och ändamålsenlig verksamhet samt för att göra uppdraget gentemot kommuninvånarna tydligt. Ekonomisk hushållning kan ses i två dimensioner; att hushålla i tiden och över tiden. Det vill säga att väga ekonomi mot verksamhet på kort sikt, samt att väga verksamhetens behov nu mot verksamhetens behov på längre sikt.

God ekonomisk hushållning handlar inte enbart om att få ekonomin för helheten att gå ihop. Minst lika viktigt är att organisationen arbetar effektivt och att verksamheterna utför de uppdrag som politiken och de ekonomiska ramarna ger. Verksamhetsperspektivet tar sikte på kommunens förmåga att bedriva sin verksamhet på ett kostnadseffektivt och ändamålsenligt sätt. Det ska finnas ett klart samband mellan resursåtgång, prestationer, resultat och effekter som säkerställer kostnadseffektiv och ändamålsenlig verksamhet. Det krävs bland annat en utvecklad planering med framförhållning och handlingsberedskap, tydliga och mätbara mål samt en rättvisande och tillförlitlig redovisning som ger information om avvikelser mot uppställda mål

Inför arbetet med Mål och Budget 2016-2018 utfärdades särskilda direktiv

UTGÅNGSLÄGET INFÖR 2016- 2018

Under vintern och våren har styrelsen och nämnderna arbetat med mål och budgetplanen för utifrån gällande plan och direktiv. Ordförandeberedningen och KS au har samordnat arbetet. Önskemålen/behoven överstiger kraftigt såväl nu gällande plan som tillgängliga medel enligt ny uppdaterad skatte och statsbidragsprognos. Utgångsläget är faktiskt svårare än det var föregående år, trots kraftigt utökade budgetramar framförs inledningsvis behov/önskemål som överstiger tillgängliga medel med inledningsvis mer än 26 Mkr för år 2016.

Fokus skulle enligt fullmäktigebeslutet ligga på de två sista åren och första året i planen, 2016 mer skulle ha karaktären av avstämning mot redan beslutad ram. Redan tidigt påkallade flertalet "nämnder" svårigheter att inom den tilldelade ramen för år 2016 bedriva en verksamhet som rymms inom ramen. Nedan beskrivs utgångsläget

Mål och budget 2016-2017							
	Tillskott	2016		2017		2018	
		Nuv pl	Nytt försl	Nuv pl	Nytt försl	Nuv pl	Nytt försl
		KS	1580	1580	1600	1600	1620
BMN	170	170	125	625	625	Bostadsanpassning (17o18)	
TN	610	12190	580	-1430	560		
BUN	10400	11900	9500	13200	10200	Exkl lokalåtgärder	
SN	12100	24150	7700	15450	40850	Inkl nya äo-platser	
KFN	590	1390	550	1900	1750	Osäker om nivåerna	
ÖFN	100	100	100	200	200		
Pensioner	-3000	-3000		-3000	-3000	Inkl placeringar	
HARK	1000	1000	3000	3000			
Summa		23550	49480	23155	31545	52805	
Ökade intäkter (SI o STB)			22000		32000	31000	
Diff att hantera			27480		0	21805	

Som framgår ovan ligger önskemålen/behoven nästan 26 Mkr över nuvarande plan för år 2016 och ytterligare 8 Mkr för år 2017. Viss lindring kan ske via upprevidering av skatteprognosen, MEN ända så startar vi med en brist motsvarande 1 kr på skatten, vilket ju inte är acceptabelt med hänvisning till kommande behov inom framförallt äldreomsorgen när nytt äldreboende tas i bruk under 2017 och kräver budgetförstärkning motsvarande 90 öre på skatten. Det kan konstateras att en hel del frågetecken kvarstår att hantera i kommande MoB-omgångar.

Budgetberedningen och ordförandeberedningen har utifrån det svåra utgångsläget prövat alla önskemål/behov för att få bättre balans mellan behov och tillgängliga medel. Föreliggande förslag klarar inte att uppvisa en balanserad budgetplan. Resultatnivån långt under kommunens nivå för god ekonomisk hushållning och de finanspolitiska målsättningarna. Förslaget uppvisar ändå ett visst överskott 2016 och 2017 men 2018 uppvisar för närvarande ett underskott om 16 Mkr före effekter av den höga föreslagna investeringsnivån.

Arbetet med att hantera framförallt 2018 blir därför en fråga för kommande MoB-planering dessutom måste den nya betydligt högre investeringsnivån beaktas i kommande planeringsomgångar.

Enligt preliminär resultatprognos för år 2015 beräknas verksamheterna dra över tillgängligt budgetutrymme med nästan 10 Mkr. Överdraget lindras dock av överskott för pensionskostnaderna och högre intäkter i pensionsmedelsportföljen. Totalt beräknas driftredovisningen uppvisa budgetbalans. Sedan tillkommer engångsvisa intäkter, Mälarenergi Elnät AB och AFA återbetalning om sammanlagt kring 28 Mkr. Vilket innebär att årsresultatet för år 2015 kan hamna i nivå med 2014 års resultat. Dock måste man beakta att 2015 års resultat innehåller stora engångsvisa intäkter.

NYA BUDGETRAMAR 2016 - 2018

I dessa ramar har hänsyn tagits till förväntat utfall 2015 och till något bättre befolkningssiffror samt bättre skatteutfall. Hänsyn har också tagits till den nyligen framlagda vårbudgeten. Förhoppningar finns om utökade riktade statsbidrag som vi i föreliggande förslag endast till viss del läggs ut som ramhöjningar men höjningarna skall avräknas mot kommande statsbidragshöjningar, ökas inte statsbidrag erhåller ändå ”nämnderna tillskotten”. Resultatnivån totalt i detta ramförslag är låg.

För att ge verksamheterna så goda betingelser som möjligt har verksamheterna företrädare i förhållande till de finanspolitiska målsättningarna. Långsiktigt är resultatnivån i denna plan för låg för att vidmakthålla en stabil ekonomi framförallt om man beaktar stora åtaganden för nytt äldreboende samt andra nödvändiga men kostsamma utökningar av den kommunalt finansierade verksamheten.

Nämndernas underlag ingår i föreliggande förslag. Utifrån denna plan har sedan styrelsen och nämnderna att upprätta kompletta Mål och budgetdokument för perioden 2016-2018. Avstämning av dessa förslag sker sedan i det s.k. avstämningsbeslutet, preliminärt i KS november. Finns avvikelser mot detta dokument på kostnads eller intäktsidan behöver avstämningsbeslutet underställas kommunfullmäktige för ställningstagande om planen skall revideras eller om nämndernas skall ges tilläggsdirektiv. Förslag till MoB 2016-2018 skall ta sikte på möjligheten att med de utökade ramarna förverkliga visionen, prioriterade KF-mål samt nämndmålen. Skrivelsen skall fokusera på möjligheterna. Särskild beskrivning skall lämnas hur respektive nämnd/förvaltning kommer att hantera de tillskott som nu läggs ut. Utöver denna beskrivning skall också anges hur man har för avsikt att arbeta med de punkter som kvarstår för nämnden att hantera med nu gällande budgetram. Vidare skall väsentliga volym- och nyckeltal anges.

Totalt utökades budgetramen mellan 2014 och 2015 med 67 miljoner kronor. Nu föreslås ytterligare budgetförstärkningar med 29+30+50 miljoner kronor mellan 2016 och 2018. För att få ihop helheten har det budgeterade resultatet sänkts mot noll och faktiskt under noll för år 2018. Vidare används från och med 2014 avkastningen i pensionsportföljen för att delvis täcka utgående pensioner. Utöver detta har skatteprognosen reviderats upp med hänvisning till befolkningsläget i kommunen. För de kommande åren räknas med en folkökning om 75 personer varav hälften i förskole- och skolåldern.

Grundförutsättningen för de ramar som nu föreslås för de kommande tre åren är att kommunbefolkningen fortsätter att öka med minst 75 personer per år. Dessutom förutsätts att folkökningen inte medför extra verksamhetskostnader förutom ”normaluppräkning på grund av ökad målgrupp för respektive verksamhet”. De ramar som nu föreslås ger förbättrade betingelser för att vidmakthålla och dessutom utveckla våra viktiga välfärdsuppdrag och skapa mervärden för såväl befintliga som nytillkomna kommuninnevånare. Priset för detta är en försämrad totalekonomi.

MoB 2016-18		BUDGETRAMAR			
tusental kronor					
	ÅR	2015	2016	2017	2018
Kommunstyrelsen		67 566	69 146	70 996	72 616
Tillskott			1 580	1 850	1 620
Bygg o miljönämnd		7 223	7 393	8 018	8 643
Tillskott			170	625	625
Teknisk nämnd		35 711	39 221	41 771	42 631
Tillskott			3 510	2 550	860
Barn o Utbildningsnämnd		330 820	341 720	354 920	365 120
Tillskott			10 900	13 200	10 200
Kultur o Fritidsnämnd		34 261	35 501	36 251	37 011
Tillskott			1 240	750	760
Socialnämnd		335 820	350 320	362 920	405 170
Tillskott			14 500	12 600	42 250
Övriga		45 477	41 640	37 560	37 180
MBR			9 200	9 400	9 600
Överförmyndarnämnden			1 650	1 850	2 050
Valnämnd			50	50	750
Revision			740	760	780
Pensioner			30 000	25 500	24 000
(inkl. avkastning pensionsportfölj)					
Delsumma före planreserv		856 878	884 941	912 436	968 371
Planreserv Hallsta Ridklubb				2 000	3 000
(totalt 3 Mkr för utökat driftbidrag HARK och kapitalkostnader för kringinvesteringar)					
SUMMA DRIFTEN		856 878	884 941	914 436	971 371
SKATTEPROGNOS		846 338	875 691	903 289	939 800
FINANSNETTO		2 000	2 000	3 000	4 000
AVSKRIVNINGAR		30 000	32 000	34 000	36 000
INTERN KAPITALKOSTNAD		40 000	41 250	44 250	47 250
BERÄKNAT					
ÅRSRESULTAT		1 460	2 000	2 103	-16 321
Befolkningsprognos		15600	15675	15750	15825

Som framgår av föregående sammanställning klaras inte målsättningen om minst 1 procent av skatter och avgifter i årligt resultat för hela perioden. Resultatnivån ligger strax ovanför noll, för år 2016 och 2017. För 2018 uppvisar planen för närvarande ett underskott om drygt 16 Mkr

Kommunstyrelsen föreslår kommunfullmäktige besluta:

att fastställa utdebiteringen till 21:81 kr/skr för år 2016

att fastställa kommunstyrelsens förslag till MÅL OCH BUDGET för perioden 2016-2018 jämte i skrivelsen gjorda särskilda förbehåll.

att kommunfullmäktiges vision och kommunfullmäktiges gemensamma mål förlängs att gälla till dess nya beslut fattas av KF,

att nyupplåning får ske för investeringar förslag till investeringsbudget med 100 000 tkr för år 2016 och 100 000 tkr för år 2017 års investeringar.

att styrelsen, nämnder, förbund och bolag skall utifrån kommunfullmäktiges budgetramar återrapportera till kommunfullmäktige hur man avser att bedriva verksamheten för åren 2016 till 2018 med mål med bäring mot kommunfullmäktiges gemensamma mål och med de budgetmedel som ställs till förfogande. Återrapporteringen skall inlämnas till kommunstyrelsen senast den 22 oktober 2015.

samt

att gemensam uppföljning av verksamhetens innehåll och resultat skall ske per sista april och per sista augusti varav uppföljningen sista augusti är en komplett delårsrapport medan aprilprognosen mer har karaktär av årsprognos. Nämndernas uppföljning, omfattning och periodicitet beslutar respektive nämnd om. Vid avvikelse i verksamhetens innehåll eller resultat skall kommunstyrelsen skyndsamt underrättas och handlingsplan över hur budgetbalansen skall nå upprättas.

HALLSTAHAMMARS KOMMUN

Catarina Pettersson

Kommunstyrelsens ordförande

Styrelsens och nämnderna Mål och Budgetunderlag för åren 2016-2018 kan erhållas från respektive nämndkansli