

Hallstahammars kommun



Översiktsplan 2011 Konsekvensbeskrivning

LAGA KRAFT HANDLING
Antagen av KF 2011-10-31

INNEHÅLL

SAMMANFATTNING	3
1. UTGÅNGSPUNKTER FÖR MKB ..	6
1.1. Kort summering av översiktsplanens innehåll.....	6
1.2. Miljöbedömning och MKB	6
1.3. Metodik	8
1.4. Studerade alternativ	10
2. MILJÖKONSEKVENSER	11
2.1. Miljökonsekvenser – Natura 2000-områden	11
2.2. Miljökonsekvenser – Miljöpåverkande verksamheter	12
2.3. Miljökonsekvenser – Riksintressen naturmiljö, kulturmiljö och friluftsliv	13
2.4. Miljökonsekvenser – Verksamheter och anläggningar	21
2.5. Indirekta miljökonsekvenser	21
3. ÖVRIGA KONSEKVENSER	22
3.1. Mellankommunala frågor	22
3.2. Jämställdhet och barnaspekter	25
3.3. Folkhälsoaspekter	27
3.4. Näringslivsutveckling	27
3.5. Infrastruktur	28
3.6. Natur- och kulturmiljöer utöver riksintressen	28
3.7. Strandskydd	33
3.8. Klimatpåverkan	38
4. PÅVERKAN PÅ MILJÖMÅL, RIKSINTRESSEN OCH MILJÖKVALITETSNORMER	40
4.1. Nationella och regionala miljö kvalitetsmål.....	40
4.2. Riksintressen enligt 3 och 4 kap. miljöbalken.....	47
4.3. Miljö kvalitetsnormer	47
5. UPPFÖLJNING OCH ÖVERVAKNING	49
6. SAMRÅD.....	50



SAMMANFATTNING

Översiktsplanen för Hallstahammars kommun utgörs av tre delar. Del 1 – Allmän del, Del 2 – Områdesvisa rekommendationer samt denna del, Konsekvensbeskrivning.

En miljökonsekvensbeskrivning (MKB) har upprättats till översiktsplanen. Den utgörs av kapitel 1, 2, 4, 5 och 6 i denna rapport. I kapitel 3 tas de konsekvenser upp som inte innebär betydande miljöpåverkan och därmed inte hör hemma i MKB:n. Se vidare beträffande hur MKB-arbetet bedrivits och avgränsats i kapitel 1.

Natura 2000-områden

Översiktsplanen innehåller förslag till förändringar som berör Natura 2000-områden. Exakt hur Natura 2000-områdena påverkas går inte att bedöma i översiktsplaneskedet, utan måste studeras vidare i kommande planering.

Inom **Natura 2000-området Strömsholm** anger översiktsplanen förändringar i syfte att stärka friluftslivet, bl.a. nya stigar, vandringsleder samt cykelväg. Översiktsplanens förslag medför risk för negativa konsekvenser för Natura 2000-området, men dessa bedöms till stor del kunna undvikas genom att hänsyn tas till naturvärdena i fortsatt planering. Tillståndsprövning enligt miljöbalken 7 kap. 28 a § kan bli aktuell och samråd ska ske med länsstyrelsen. (För åtgärderna vid badplatsen är ansökningar om tillstånd enligt miljöbalken inlämnade till länsstyrelsen.)

Översiktsplanen redovisar ett nytt bostadsområde söder om Kyrkbyn, cirka 50 meter väster om **Natura 2000-området Kyrkbyåsen**. Åsen används som strövområde. Bostadsutbyggnaden kan få sekundära effekter på Natura 2000-området, t.ex. ökat slitage till följd av ökad besöksfrekvens. Om nytt bostadsområde blir aktuellt här behöver samråd med länsstyrelsen hållas i ett tidigt skede, för att avgöra om tillståndsprövning enligt miljöbalken 7 kap. 28 a § erfordras.

Miljöpåverkande verksamheter etc.

MKB:n tar upp sådana verksamheter som enligt MKB-förordningen alltid ska antas medföra betydande miljöpåverkan eller för vilka plan- och bygglagen (PBL) 4 kap. 34 §¹ anger att miljökonsekvensbeskrivning ska upprättas i detaljplaneskedet.

Vid Vändle i Västerås stad finns en **bergtäkt** med tillstånd att bryta mot gränsen till Hallstahammars kommun. En ansökan finns om att utöka brytningsområdet in i Hallstahammars kommun. Miljökonsekvenserna behandlas i MKB till tillståndsansökan.

Trafikverket har upprättat en förstudie för utbyggnad av **E18** till motorväg på sträckan Köping–Västjädra, bl.a. genom Hallstahammars kommun. En sådan utbyggnad kräver regeringens tillåtelseprövning och kommer, om den blir aktuell, att miljökonsekvensbeskrivas i det sammanhanget.

Riksintressen naturmiljö, kulturmiljö och friluftsliv

Längs **Strömsholms kanal och Kolbäck-sån** samt i **Strömsholmsområdet**, där det finns flera områden av riksintresse (naturmiljö, kulturmiljö och friluftsliv) som delvis överlappar varandra, föreslår översiktsplanen förändringar i syfte att stärka friluftsliv och turism. Förändringarna kan stärka riksintressenas värden, om de utförs på ett sätt som tar hänsyn till värdena. Översiktsplanen innehåller även förslag till nya bostadsområden och utvecklingsområden som tar mark i anspråk inom eller nära riksintresseområdena. Några av dessa förslag utgörs av LIS-utveckling. Inget av förslagen bedöms medföra påtaglig skada på något av de berörda riksintressena.

Mälaren med omgivningar är av riksintresse för turism och rekreation enligt miljöbalkens s.k. geografiska bestämmelser samt även av riksintresse för yrkesfisket. I båda fallen rör det sig om mycket stora områden, där endast en bråkdel ligger inom Hallstahammars kommun. De förändringar som översiktspla-

¹ 5 kap 18 § i tidigare PBL (SFS 1987:10).



nen föreslår inom dessa riksintresseområden bedöms inte påverka deras värden.

Utöver dessa större områden berörs några enstaka mindre naturmiljöer av riksintresse (Sörkvarnsforsen samt Ängsfors-Stora Fly); dock är inga stora förändringar aktuella.

Översiktsplanen anger rekommendationer i syfte att värna riksintresseområdena.

Verksamheter och anläggningar

I plan- och bygglagens 4 kap. 34 § listas verksamheter som kan antas medföra betydande miljöpåverkan. Översiktsplanen innehåller följande sådana förändringsförslag.

Köpcentrum, parkeringsanläggningar eller annat projekt för sammanhållen bebyggelse. I översiktsplanen sägs att Eriksbergsområdet med fördel kan utvecklas för pendling och truckstop. I fortsatt planering behöver miljö kvalitetsnormerna för Kolbäckån, närheten till ån såsom riksintresse för friluftsliv och kulturmiljö samt eventuella fornlämningar beaktas.

Permanent campingplats. I översiktsplanen föreslås ett LIS-område där camping skulle kunna utvecklas, i Västerkvarn. Detaljplanläggning erfordras, varvid bl.a. översvämningsrisken, påverkan på natur- och kulturmiljövärden samt påverkan på allmänhetens tillgång till strandområdet ska studeras.

Övriga konsekvenser

I avsnittet ”Övriga konsekvenser” behandlas de konsekvenser av översiktsplanen som inte bedöms för betydande miljöpåverkan.

Mellankommunala frågor

Mellankommunala frågor som tas upp är vattenfrågor, kommunikationer, turism, handelsutveckling, utbildningsfrågor, räddningstjänst, översvämningsfrågor, täkter samt LIS-områden. Översiktsplanen hantarer dock i första hand de kommunala aspekterna. Samarbete bedrivs kring de mellankommunala och regionala frågorna genom bl.a. vattenvårdsförbunden och Mälardalens Brand- och Räddningsförbund (MBR).

Jämställdhet och barnaspekter

Översiktsplanens rekommendationer vad gäller bl.a. barnomsorg, utbildning, näringsliv och kommunikationer syftar till att göra kommunen attraktiv som bostadsort för såväl män som kvinnor. Översiktsplanen bedöms därmed beakta jämställdhetsperspektivet.

Översiktsplanens rekommendationer rörande bl.a. barnomsorg, utbildning och rekreation/friluftsliv inriktas på att bevara och utveckla de goda förutsättningar som kommunen redan har som uppväxtmiljö för barn. Översiktsplanen bedöms därför i viss mån bidra till att barns och ungdomars behov tillgodoses i den fysiska miljön.

Utformningen av den fysiska miljön, som har stor betydelse för jämställdhet och barnaspekter, kan beaktas först i senare planeringskedan.

Folkhälsoaspekter

Översiktsplanen bedöms bidra positivt till flera faktorer som påverkar folkhälsan, bl.a. delaktighet och inflytande i samhället, sunda och säkra miljöer samt rekreation och friluftsliv.

Näringslivsutveckling

I översiktsplanen anges flera rekommendationer som syftar till att stärka näringslivet. Översiktsplanen bedöms sammantaget bidra till näringslivsutvecklingen inom Hallstahammars kommun och ligger i linje med det regionala utvecklingsprogrammet för länet.

Infrastruktur

De förändringar med avseende på infrastruktur som föreslås i översiktsplanen får positiva konsekvenser i form av förbättrad framkomlighet på vägarna, förbättrad trafiksäkerhet, miljöförbättringar, förbättrad IT-kommunikation samt förbättrade möjligheter till kollektivtrafikresande och pendling.

Natur- och kulturmiljöer utöver riksintressen

Sammantaget bedöms översiktsplanen värna om och i vissa fall bidra till att stärka de natur- och kulturmiljövärden som finns inom kommunen. De förändringsförslag som översiktsplanen innehåller bedöms gå att förena med natur- och kulturmiljövärdena, förutsatt att hänsyn tas i fortsatt planering.



Strandskydd

I översiktsplanen finns förslag till områden för landsbygdsutveckling i strandnära lägen (LIS). Utgångsförutsättningen för samtliga LIS-områden är att de bedöms bidra till utvecklingen av landsbygden, vilket är ett skäl till dispens/hävande av strandskyddet enligt 7 kap. 18 d § miljöbalken. LIS-områden som syftar till friluftslivsutveckling innefattar anläggningar som för sin funktion måste ligga vid vattnet (t.ex. bryggor) vilket är ett skäl till dispens/hävande enligt 7 kap. 18 c § miljöbalken. Huvuddelen av de LIS-områden som avses för permanentboende är genom väg eller befintlig bebyggelse avskilda från området närmast strandlinjen, vilket även det är ett skäl till dispens/hävande enligt 7 kap. 18 c § miljöbalken.

I de fem LIS-områden som avses för permanentboende minskar allmänhetens tillgång till strandskyddsområdet. LIS-områdena för permanentboende ligger minst 20 meter från stranden, i de flesta fall mer. De flesta områdena avskiljs redan idag från strandområdet av befintliga vägar eller befintlig bebyggelse. Vid samtliga LIS-områden kommer en allmänt tillgänglig zon att finnas längs stranden för att säkra passage för allmänheten. De områden som medger bostadsbyggande eller andra större förändringar kommer att detaljpaneläggas, varvid frågan om allmänhetens tillgång till stränderna kommer att studeras närmare.

I planen redovisas, utöver LIS-områdena, ytterligare tre utvecklings-/utredningsområden för turism och rörligt friluftsliv i strandnära läge i Hallstahammars tätort. Strandskyddsfrågorna ska särskilt belysas i det fortsatta utredningsarbetet.

Syftet med strandskyddet bedöms sammantaget inte påverkas nämnvärt. Djur- och växtlivet bedöms inte påverkas på ett oacceptabelt sätt och allmänhetens tillgång till strandområden bedöms inte försämrans varken på kort eller lång sikt.

Klimatpåverkan

Översiktsplanen innehåller flera rekommendationer och förslag som bidrar till minskad klimatpåverkan, men även vissa utvecklingsförslag som kan bidra till ökade utsläpp

av klimatpåverkande gaser. Översiktsplanen i sig avgör inte den framtida utvecklingen, som bl.a beror på kollektivtrafikplanering, detaljplanering av bebyggelse etc. Sammantaget bedöms översiktsplanen beakta och lyfta frågan om klimatpåverkan i den omfattning som är möjlig för denna typ av plan.

Påverkan på miljömål, riksintressen och miljö kvalitetsnormer

Riksdagen har fastställt 16 nationella miljömål som ska nås inom en generation. Sammantaget bedöms översiktsplanen **bidra till** uppfyllelsen av fyra av dessa miljömål, **delvis bidra till** uppfyllelsen av sex samt **delvis motverka** uppfyllelsen av ett, *Begränsad klimatpåverkan*. (Detta mål är dock, enligt Miljömålsrådet, mycket svårt att nå även på nationell nivå.) Förutsättningarna för att nå två av miljömålen bedöms **inte påverkas**. Resterande tre mål har av länsstyrelsen eller kommunen bedömts inte vara relevanta för översiktsplanen.

Översiktsplanen bedöms värna om ett säkerställande av kommunens riksintressen enligt 3 och 4 kapitlet miljöbalken.

Uppföljning och övervakning

Behovet av uppföljning och övervakning av den betydande miljöpåverkan som genomförandet av översiktsplanen medför kommer att beaktas i senare planeringsskeden, t.ex. i samband med ansökan om miljö tillstånd, upprättande av arbetsplan för vägar, upprättande av fördjupade översiktsplaner eller detaljpanelläggning.



Ladugårdssjön, en del av Kolbäckån vid Strömsholm.

1. UTGÅNGSPUNKTER FÖR MKB

Översiktsplanen utgör kommunens nuvarande bedömning av hur mark och vattenområden i stora drag kommer att användas och hur bebyggelsen utvecklas under de närmaste 10-15 åren efter antagandet. Översiktsplanens **innehåll** redovisas i separata rapporter, del 1 och 2. I föreliggande del redovisas planens **konsekvenser**.

1.1 Kort summering av översiktsplanens innehåll

Översiktsplanen för Hallstahammars kommun (del 1 och 2) redovisar bl.a. följande:

- Förslag till nya bostadsområden, främst i anslutning till Hallstahammars, Kolbäcks och Strömsholms tätorter. Utbyggnadsförslagen är av mindre omfattning (upp till ett 50-tal småhus i varje område) och föreslås i flera fall ske genom förtätning av befintlig bebyggelse.
- Möjligheter till utveckling av befintliga industriområden.
- Utveckling för turism och friluftsliv i Hallstahammar, Kolbäck och Strömsholmsområdet bl.a. genom tydliggörande av natur- och kulturvärden, utveckling av bryggor och bad samt nya stigar, ridvägar etc.
- LIS-utveckling (landsbygdsutveckling i strandnära lägen) i form av tolv områden. Fyra är avsedda för bostadsutveckling, två för friluftslivsutveckling och resterande sex för en kombination av bostadsutveckling och friluftslivsutveckling.
- Nya sträckningar för väg 252 och E18 på delar av sträckorna genom kommunen.

1.2 Miljöbedömning och MKB

Enligt miljöbalken (MB) 6 kap. 11 § ska miljöbedömning göras för kommunala planer eller program som kan medföra en betydande miljöpåverkan. Översiktsplanen för Hallstahammars kommun kan till vissa delar antas medföra betydande miljöpåverkan. Därför har en miljöbedömning gjorts och en miljökonsekvensbeskrivning (MKB) upprättats. MKB:n utgör kapitel 1 och 2 av denna rapport och omfattar, i enlighet med MB 6 kap. 12 §, bara de miljöaspekter som anses medföra en betydande miljöpåverkan. Övriga konsekvenser behandlas i kapitel 3 av denna rapport. Se vidare nedan under *Tematisk avgränsning*.

Syfte

Syftet med miljöbedömningen och MKB:n är att integrera miljöaspekter i översiktsplanen, så att en hållbar utveckling främjas samt att identifiera och bedöma de miljöeffekter som planens genomförande kan antas medföra.

Geografisk avgränsning

Denna översiktsplan är kommuntäckande i enlighet med bestämmelserna i plan- och bygglagen (PBL). Beskrivning av miljöförhållanden och relevanta befintliga miljöproblem görs i huvudsak inom kommunen. Även Natura 2000-områden och riksintressen enligt 3 och 4 kap. MB som finns i grannkommuner i nära anslutning till kommungränsen beaktas dock. Frågorna om vattenvård är kommunövergripande och miljökvalitetsnormer för vatten tas därför upp både för Hallstahammars kommun och som en mellankommunal fråga.

Tidsmässig avgränsning

Översiktsplanen bedöms omfatta förändringar inom de närmaste 10 åren. Det innebär att konsekvensbeskrivningen avgränsas till att beskriva de förhållanden som kan förväntas råda cirka år 2020.



Tematisk avgränsning

MKB:n inriktas på att beskriva miljökonsekvenserna av de rekommendationer i översiktsplanen som kan antas få **betydande miljöpåverkan**. Kriterier för vad som anses vara betydande miljöpåverkan anges i förordning (1998:905) om miljökonsekvensbeskrivningar, MKB-förordningen.

Enligt plan- och bygglagen ska översiktsplanens innebörd och konsekvenser tydligt framgå i planhandlingen. Väsentliga konsekvenser av rekommendationer i översiktsplanen som inte bedömts vara av sådan art att de kan anses medföra betydande miljöpåverkan enligt MB 6 kap. 11 § beskrivs i kapitel 3 *Övriga konsekvenser*.

Identifiering av betydande miljöpåverkan

Översiktsplanen tar upp följande förändringar i mark och vattenanvändning som enligt förordningen om MKB antas få betydande miljöpåverkan och som därmed omfattas av MKB:n för översiktsplanen.

A. Påverkan kan komma att ske på Natura 2000-område

Enligt MKB-förordningen 4 § ska betydande miljöpåverkan antas uppstå om rekommendationer anges i översiktsplanen för sådan förändring att det finns risk att Natura 2000-område kan komma att påverkas.

I översiktsplanen redovisas möjligheter till förändrad markanvändning i närheten av, samt i vissa fall inom, Natura 2000-områden. De områden som berörs är *Kyrkbyåsen*, *Strömsholm* samt *Strömsholms kungsladugård och Lindholmen*. Se vidare avsnitt 2.1.

B. Översiktsplanen anger förutsättningar för etablering eller väsentlig utökning av sådana verksamheter som anges i 3 § MKB-förordningen

I 3 § MKB-förordningen finns en lista på verksamheter som alltid ska antas medföra betydande miljöpåverkan. Hänvisning görs till en bilaga till förordning (1998:899) om miljöfarlig verksamhet och hälsoskydd. Av dessa verksamheter bedöms följande kunna beröras av översiktsplanens rekommendationer, vilka kan innebära större förändringar

antingen i befintlig verksamhet eller genom förslag till nyetableringar. Se vidare avsnitt 2.2.

- *Bilagans pkt 10.11, täkt av berg med verksamhetsområde >150 ha eller för annat än husbehov*. I översiktsplanen redovisas en möjlig utvidgning av bergtäkt i Västerås stad som kan beröra Hallstahammars kommun.
- *Bilagans pkt 90.10 alt. 90.20 avloppsanläggning*. Reningsverket i Mölntorp ska byggas om och kväverening införs 1 juni 2011. Åtgärderna på reningsverket är beslutade och översiktsplanen innehåller inga ytterligare åtgärder, varför detta inte tas upp i konsekvensbeskrivningen.
- *§ 3 MKB-förordningen, pkt 4, verksamhet som kräver regeringens tillåtlighetsprövning*. Utbyggnad av E18 till motorväg kan bli aktuell på sträckan genom Hallstahammars kommun.

C. Påverkan kan komma att ske på områden som är av riksintresse för naturmiljö, kulturmiljö eller friluftsliv

I bilaga 4 till MKB-förordningen anges kriterier för bedömning av om en plan eller ett program ska antas medföra betydande miljöpåverkan. Bland annat sägs att påverkan på områden eller natur med erkänd nationell, gemenskaps- eller skyddsstatus ska beaktas. I MKB för översiktsplan Hallstahammar har detta tolkats så att betydande miljöpåverkan antas kunna uppstå om rekommendationer anges i översiktsplanen för sådan förändring att det finns risk att riksintresseområden för naturmiljö, kulturmiljö eller friluftsliv kan komma att påverkas.

I översiktsplanen redovisas möjligheter till förändrad markanvändning i närheten av eller inom följande riksintresseområden: *Mälaren* (MB 3 kap. 5 §, yrkesfiske), *Strömsholms kanalmiljö* (MB 3 kap. 6 §, kulturmiljö), *Strömsholmsområdet* (MB 3 kap. 6 §, naturmiljö), *Sörkvarnsforsen* (MB 3 kap. 6 §, naturmiljö), *Strömsholms kanal/Kolbäcksån* (MB 3 kap. 6 §, friluftsliv), *Strömsholmsområdet* (MB 3 kap. 6 §, friluftsliv), samt *Mälaren med öar och strandområden* (MB 4 kap. 2 §). Se avsnitt 2.3.



D. Översiktsplanen ger förutsättningar för detaljplaneläggning av verksamheter som anges i 4 kap. 34 § plan- och bygglagen I 4 kap. 34 § PBL² anges att miljökonsekvensbeskrivning ska upprättas för detaljplaner som kan antas medföra betydande miljöpåverkan på grund av att planområdet får tas i anspråk för vissa verksamheter eller anläggningar.

Av de verksamheter och anläggningar som anges i lagtexten ger Hallstahammars översiktsplan förutsättningar för följande:

- *köpcentrum, parkeringsanläggningar eller annat projekt för sammanhållen bebyggelse.* I översiktsplanen redovisas bl.a. nya bostadsområden nära områden med höga natur- och kulturmiljövärden.
- *hotellkomplex eller fritidsby med tillhörande anläggningar, utanför sammanhållen bebyggelse.* I översiktsplanen redovisas bl.a. ny stugby, stigar etc. inom och nära områden med höga natur-, kultur- och friluftslivsvärden.
- *permanent campingplats.* I översiktsplanen redovisas en möjlig ny campingplats inom område med höga natur-, kultur- och friluftslivsvärden.

MKB-förordningen innebär inte att dessa verksamheter alltid ska antas medföra betydande miljöpåverkan. Kommunen ska i varje enskilt fall bedöma huruvida verksamheten eller åtgärden bedöms ha betydande miljöpåverkan. I denna MKB redovisas och motiveras dessa bedömningar. Se vidare avsnitt 2.4.

Detaljeringsnivå - bedömning av miljökonsekvenser i samband med annan prövning

MKB:n till översiktsplanen för Hallstahammars är till sin karaktär översiktlig och inriktad på att beskriva den samlade miljöpåverkan av översiktsplanen. Översiktsplanen utgör en vision för kommunens framtida utveckling och en vägledning för kommunens och andra myndigheters beslut om mark- och vattenanvändning. Den styr inte kommande exploateringar eller andra förändringar i detalj.

² 5 kap 18 § i tidigare PBL (SFS 1987:10).

Enligt MB 6 kap. 13 § ska en miljökonsekvensbeskrivning innehålla de uppgifter som är rimliga med hänsyn till bl.a. planens innehåll och detaljeringsnivå. Vissa frågor kan bedömas bättre i samband med prövning av andra planer och program eller i tillståndsprövningen av verksamheter eller åtgärder. Det kan t.ex. handla om kommande detaljplaneläggning, tillståndsansökningar eller bygglov. Där så är fallet och frågan alltså inte behandlas i MKB till översiktsplanen, har det i MKB:n angivits i vilket sammanhang den aktuella miljöfrågan kommer att belysas.

1.3 Metodik

Bedömningsgrunder

MKB:n ska, enligt MB 6 kap. 12 §, identifiera, beskriva och bedöma den betydande miljöpåverkan som översiktsplanens genomförande kan antas medföra på: biologisk mångfald, befolkning, människors hälsa, djurliv, växtliv, mark, vatten, luft, klimatfaktorer, materiella tillgångar, landskap, bebyggelse, forn- och kulturlämningar och annat kulturarv samt det inbördes förhållandet mellan dessa miljöaspekter.

Under *Tematisk avgränsning* ovan anges hur den betydande miljöpåverkan som översiktsplanen kan antas medföra har identifierats.

För konsekvensbedömningen används de källor som nyttjas i beskrivningen av befintliga förhållanden, d.v.s. del 1 i översiktsplanen, kommunens och konsultens erfarenhet samt konsultering av olika experter. Både förväntade direkta och indirekta konsekvenser beskrivs. Bedömning görs i jämförelse med ett nollalternativ, se nedan under särskild rubrik.

MKB-processen

Arbetet med miljökonsekvensbeskrivningen är en integrerad del av arbetet med att utarbeta översiktsplanen. Det innebär att arbetet med MKB:n har påverkat utformningen av översiktsplanen och dess rekommendationer.



Vid arbetet med miljöbedömning och utarbetande av MKB är samråd med myndigheter och allmänhet en mycket viktig del i processen. Samrådet angående miljöbedömningen är en integrerad del i den samrådsprocess som ska ske vad gäller själva planförslaget enligt plan- och bygglagen. I samrådet behandlas inriktning och avgränsning av MKB. Se kapitel 6 *Samråd*.

Innehållsmässig struktur

Förutsättningarna vad gäller allmänna miljöintressen (d.v.s. naturmiljö, biologisk mångfald, kulturmiljö, friluftsliv, rekreation och bebyggelse) samt naturresurser (d.v.s. areella näringar, vattenresurser, värdefulla ämnen och material) finns beskrivet i översiktsplanens del 1. I MKB:n görs hänvisning och där det bedöms nödvändigt en kort resumé.

I översiktsplanens del 1, kapitel 14 *Miljö och riskfaktorer* redovisas förutsättningar vad gäller hälsa (d.v.s. buller, vibrationer, förore-

ningar i luft och vatten, radon, markföroreningar m.m.) samt risker för miljö och hälsa (d.v.s. översvämning, rasrisk m.m.).

Underlag

Underlaget till MKB:n finns redovisat sist i översiktsplanens del 1, i kapitlet *Referenser*.

Det underlag som nyttjats har avgränsats till kunskapsunderlag som översiktligt beskriver allmänna intressen eller miljö och riskfaktorer, såsom länsstyrelsens RUM-material och kommunens befintliga utredningar.

Kommunen bedömer att det i översiktsplanarbetet inte behöver tas fram ytterligare underlagsmaterial. De eventuella kunskapsbrister som bedöms finnas redovisas i MKB:n och eventuella behov av kompletteringar ska uppmärksammas vid efterföljande planläggning.



Översiktsplanen redovisar bl.a. ett antal utvecklingsförslag som syftar till att stärka turismen och friluftslivet i kommunen. (Bilden visar caféet i Strömsholm.)

Förenlighet med miljökvalitetsmål samt 3, 4 och 5 kapitlet miljöbalken

Enligt MB 6 kap. 12 § ska miljökonsekvensbeskrivningen redovisa hur relevanta miljökvalitetsmål har beaktats i översiktsplanen.

Enligt plan- och bygglagen ska riksintressen enligt 3 och 4 kap. MB anges särskilt. Av översiktsplanen ska det framgå hur kommunen avser att tillgodose de redovisade riksintressena och iaktta gällande miljökvalitetsnormer enligt 5 kap. MB. I översiktsplanen kan anges rekommendationer som bidrar till att säkerställa riksintressena, d.v.s. sådana rekommendationer som kan ge en positiv påverkan.

Översiktsplanens beaktande av miljökvalitetsmål, påverkan på riksintressen och om miljökvalitetsnormer överträds behandlas samlat i kapitel 4 *Påverkan på miljömål, riksintressen och miljökvalitetsnormer*.

Osäkerhet i bedömningar

Beskrivningen av miljökonsekvenserna baseras på det faktum att översiktsplanen är vägledande för efterkommande beslut. Det finns dock en stor osäkerhet i bedömningarna, eftersom de görs i ett tidigt skede, utan detaljerade uppgifter om kommande projekt. De större förändringar som översiktsplanen redovisar när det gäller markanvändning etc. kommer att tas upp i fortsatt planering med stöd av plan- och bygglagen, miljöbalken eller enligt lagstiftning, t.ex. väglagen, lagen om byggande av järnväg och luftfartslagen. Då kan miljökonsekvenserna beskrivas mer detaljerat än vad som är möjligt i översiktsplanen.

Osäkerheten vad gäller bedömning av miljökonsekvensen för en specifik miljöaspekt beskrivs där det bedöms relevant under respektive miljöaspekt.

1.4 Studerade alternativ

Enligt 6 kap. 12 § MB ska rimliga alternativ med hänsyn till planens syfte och geografiska räckvidd identifieras, beskrivas och bedömas. Hallstahammars kommuns översiktsplan omfattar ett nollalternativ och ett utvecklingsförslag.

Nollalternativ

Enligt 6 kap. 12 § MB ska miljöns sannolika utveckling beskrivas om planen inte genomförs, d.v.s. nollalternativet. Nollalternativet utgörs, utöver pågående mark- och vattenanvändning, av vad som kan komma att ske med stöd av nuvarande översiktsplan, gällande detaljplaner och miljötillstånd samt den bebyggelseutveckling som bedöms kunna ske utan stöd av ny översiktsplan eller nya detaljplaner.

I denna översiktsplan innebär nollalternativet inga stora skillnader mot nuläget vad gäller markanvändningen. Några gällande detaljplaner finns som möjliggör utbyggnad av bostadsområden och industriområden. Ombyggnad av avloppsreningsverket för kväverening pågår. Dessa förändringar ingår alltså i nollalternativet, vilket kommenteras i MKB:n där det är aktuellt.

Planförslag

Översiktsplanen redovisar endast ett alternativ till framtida markanvändning. Utpekan- det av bl.a. områden lämpliga för bostads- utbyggnad innebär dock i sig redovisningar av olika alternativ. Det är knappast troligt att samtliga dessa områden kommer att nyttjas.

2. MILJÖKONSEKVENSER

2.1 Miljökonsekvenser – Natura 2000-områden

Verksamheter eller åtgärder som på ett betydande sätt kan påverka ett Natura 2000-område kräver tillstånd enligt MB 7 kap 28 a §. I samband med tillståndsprövningen ska samråd ske med länsstyrelsen. Det är av vikt att detta samråd hålls i ett tidigt skede när de i översiktsplanen föreslagna förändringarna blir aktuella, så att förändringarna kan vidtas på ett sätt som är i överensstämmelse med bevarande av Natura 2000-områdets värden.

I kommunens arbete med utpekande av LIS-områden (områden för landsbygdsutveckling i strandnära lägen) har alla Natura 2000-områden uteslutits från utpekande, förutom vad gäller utveckling av den befintliga badplatsen i Borgåsund, se underrubrik *Strömsholm* här intill.

Kyrkbyåsen

Nuläge och nollalternativ

Natura 2000-området Kyrkbyåsen (SE0250137) är en barrskogstäckt isälvsavlagring (ås) som höjer sig 15 meter över omgivningingen. Området utgör naturreservat och en bevarandeplan finns.

Planförslag

I översiktsplanen redovisas följande förändringsmöjligheter som berör Natura 2000-området Kyrkbyåsen.

- **Delområde 2 Kolbäck.** Nytt bostadsområde söder om Kyrkbyn, på mark som idag utgörs av åker, cirka 50 meter väster om Natura 2000-området Kyrkbyåsen.

Planförslagets konsekvenser

Natura 2000-områdets värden är knutna till åsen med dess barrskog och bedöms därför inte direkt påverkas av det nya bostadsområdet. Risken för sekundära effekter, t.ex. på grund av ökad besöksfrekvens, behöver dock beaktas. Enligt bevarandeplanen utnyttjas det redan idag intensivt som strövområde. Verksamheter eller åtgärder som på ett betydande sätt kan påverka ett Natura

2000-område kräver tillstånd enligt MB 7 kap. 28 a §, vilket behöver beaktas i den fortsatta planeringen. Samråd med länsstyrelsen behöver hållas i ett tidigt skede, för att avgöra om tillståndsprövning blir aktuell.

Strömsholm

Nuläge och nollalternativ

Natura 2000-området Strömsholm (SE0250005) är ett kulturlandskap med åkermark, strandängar, hagmarker, ädellövskog, vassvikar och slottsmiljö. Naturvärdena beskrivs närmare i översiktsplanens del 1, kapitel 10. *Natur*.

Området utgör naturreservat och en bevarandeplan finns.

Planförslag

I översiktsplanen redovisas följande förändringsmöjligheter som berör Natura 2000-området Strömsholm.

- **Delområde 3 Strömsholm.** Utveckling för turism och friluftsliv i området vid Strömsholms slott, till stor del inom Natura 2000-området (t.ex. ”lekby” och upplevelsestigar för barn, där områdets natur- och kulturmiljövärden tydliggörs). Såväl nya stigar som utveckling av befintliga kan bli aktuellt. Stigar och vandringsleder på Billingen och Sävholmen, såväl nya stigar som utveckling av befintliga kan bli aktuellt, inom Natura 2000-området.

Ny cykelväg mellan Strömsholm och Hallstahammar går inom Natura 2000-området på två sträckor, söder respektive norr om Strömsholm.

Nya bostäder (förtätning) i södra Sofielund, cirka 50 meter väster om Natura 2000-området.

Planförslagets konsekvenser

De förändringar som planförslaget medger inom och nära Natura 2000-området Strömsholm innebär en större risk för negativa konsekvenser än nollalternativet. Till stor del kan dock negativa konsekvenser undvikas genom att hänsyn tas till naturvär-



dena i fortsatt planering. Utvecklingen av Strömsholmsområdet syftar till att bl.a. lyfta fram natur- och kulturmiljövärden och står i sig inte i konflikt med värdena.

För LIS-utveckling vid badet i Borgåsund har ansökningar om tillstånd enligt miljöbalken inlämnats till länsstyrelsen.

Ny cykelväg Strömsholm-Hallstahammar följer Strömsholmsvägen och bedöms inte påverka naturvärdena i Natura 2000-området. Samtliga övriga förändringar som listas ovan bedöms kunna påverka naturvärdena negativt. Exempel på negativa konsekvenser som kan befaras är att ökad mänsklig aktivitet i området efter utbyggnad av stigar etc. kan medföra störningar för fågellivet och i värsta fall påverka t.ex. antalet lyckade häckningar. Utveckling av badet kan medföra ingrepp i mark och vatten som påverkar såväl vattenmiljön som strandområdet.

Strömsholms kungsladugård och Lindholmen

Nuläge och nollalternativ

Natura 2000-området Strömsholms kungsladugård (SE0250155) innehåller fyra moränkullar täckta av ädellövskog, bl.a. 250 till 300-åriga ekar.

Natura 2000-området Lindholmen (SE0250135) är en moränkulle täckt av gamla ekar samt alm, lind och lönn. Läderbaggar finns i området.

Båda områdena utgör naturreservat och en bevarandeplan finns.

Planförslag samt dess konsekvenser

I översiktsplanen redovisas ett förändringsförslag som berör Natura 2000-området Strömsholms kungsladugård och Lindholmen.

- **Delområde 3 Strömsholm.** Ny cykel- och körväg följer befintlig väg inom Natura 2000-området Lindholmen samt går nära området Strömsholms kungsladugård.

Cykel- och körvägen är befintlig. De enda åtgärder som är aktuella är att öppna den för trafik. Förändringen berör därmed inte Natura 2000-området.

2.2 Miljökonsekvenser – Miljöpåverkande verksamheter

Bergtäkter

Nuläge och nollalternativ

Vid Vändle i Västerås stad finns en bergtäkt med tillstånd att bryta mot gränsen till Hallstahammars kommun. En ansökan finns om att utöka brytningsområdet in i Hallstahammars kommun. Täktens läge framgår av karta i översiktsplanens del 1, avsnitt 13.7 *Materialförsörjning*.

Planförslag och dess konsekvenser

I översiktsplanen redovisas följande förändringsmöjligheter beträffande bergtäkter.

- **Delområde 14 Årby.** Översiktsplanen anger att området för en eventuell utökning av bergtäkten i Vändle bör skyddas mot åtgärder som kan försvåra framtida täktverksamhet.

Planförslagets konsekvenser

Översiktsplanens rekommendationer innebär en miljömässigt god materialhushållning. Transporterna av massor begränsas genom att tillgång till bergtäkt säkras inom eller nära kommunen och användning av bergmassor prioriteras, vilket minskar åtgången på grus. Inga områden med utpekade höga natur- eller kulturmiljövärden eller utpekade höga värden för friluftslivet berörs. Miljökonsekvenserna kommer, om utökning av täkten blir aktuell, att behandlas i en miljökonsekvensbeskrivning till tillståndsansökan.

Avloppsanläggning

Nuläge och nollalternativ

Kommunens avloppsreningsverk är beläget i Mölntorp och har en belastning motsvarande cirka 13 000 personekvivalenter. Reningsverket ska byggas om och kväverening införs 1 juni 2011.

Planförslag samt dess konsekvenser

Åtgärderna på reningsverket är beslutade och under genomförande. Översiktsplanen innehåller inga ytterligare åtgärder och därmed inga konsekvenser.



Vägutbyggnad

Trafikverket har upprättat en förstudie för utbyggnad av E18 till motorväg på sträckan Köping–Västjädra, bl.a. genom Hallstahammars kommun. En sådan utbyggnad kräver regeringens tillåtlighetsprövning och kommer, om den blir aktuell, att miljökonsekvensbeskrivas i det sammanhanget.

2.3 Miljökonsekvenser – Riksintressen naturmiljö, kulturmiljö och friluftsliv

Riksintressena sammantaget

Planförslagets påverkan, sammantaget

Flera av riksintresseområdena vad gäller natur, kulturmiljö och friluftsliv inom Hallstahammars kommun överlappar varandra. Sammanfattningsvis kan följande sägas:

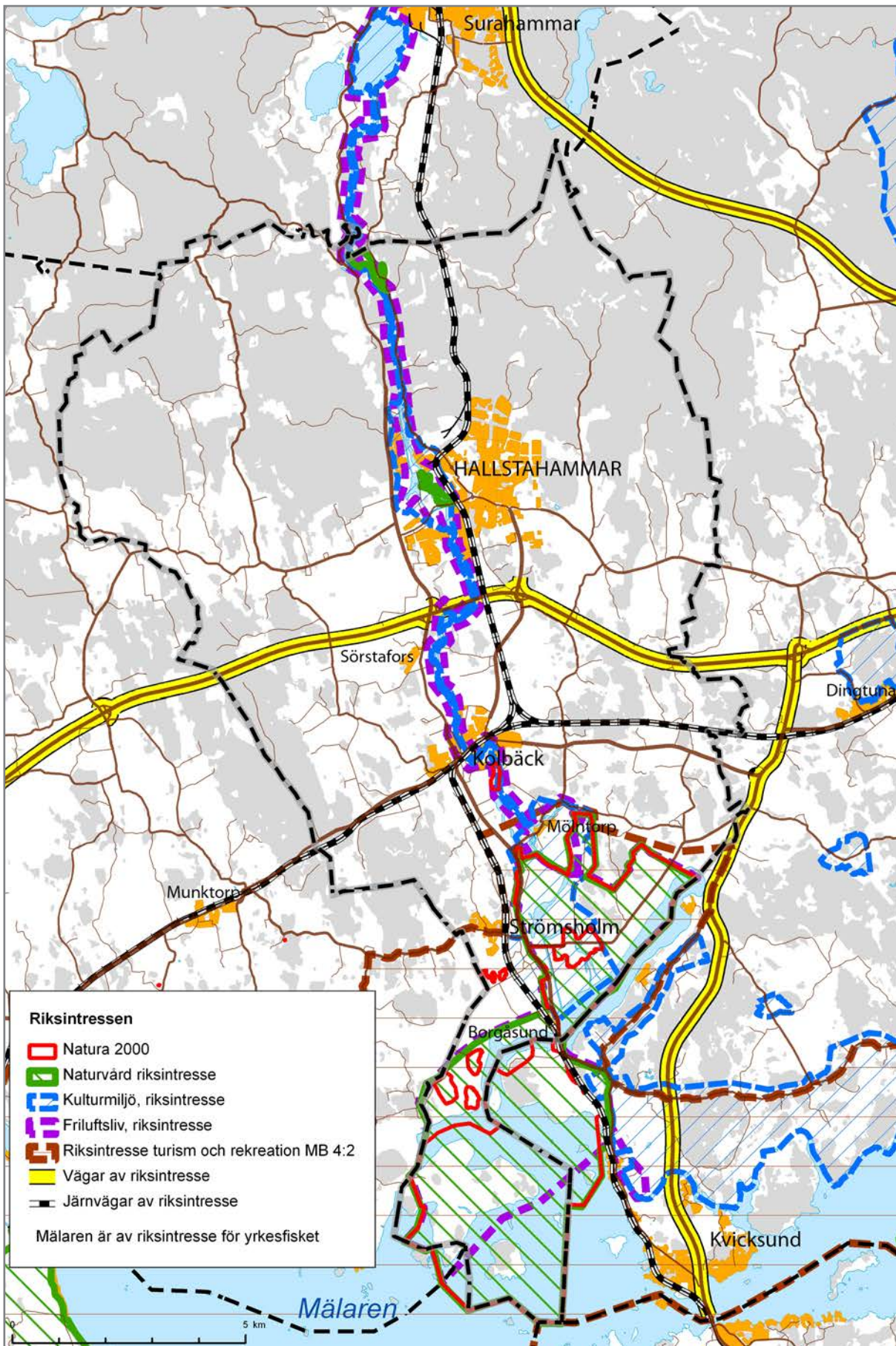
Längs **Strömsholms kanal och Kolbäckån** föreslår översiktsplanen flera förändringar i

syfte att stärka friluftsliv och turism, bland annat genom att tydligare lyfta fram natur- och kulturmiljövärden. Dessutom finns förslag som syftar till att göra det lättare att komma nära vattnet, t.ex. nya stigar och nya bryggor. Detta föreslås bl.a. ske i form av LIS-utveckling (Landsbygdsutveckling i strandnära lägen) på två platser: vid Olbergavägen (benämnt område B i översiktsplanen) samt vid Västerkvarn (J). Samtliga dessa förändringar kan stärka riksintressenas värden, om de sker på ett sätt som tar hänsyn till värdena.

Översiktsplanen innehåller förslag till nya bostadsområden och utvecklingsområden som tar mark i anspråk nära Kolbäckån. Dessa är i sex fall LIS-utvecklingsprojekt: i Finntorpet (benämnt område A i översiktsplanen), öster om Olbergavägen (B), i Prästgården (F), Saxtorp (G) samt söder om Herrevad (I) föreslås bostadsbyggande i strandnära lägen. I Västerkvarn (J) föreslås camping utredas vidare. Inget av dessa för-



Området kring Strömsholm omfattas av flera riksintressen. (Bild från Billingen).



ändringsförslag bedöms medföra påtaglig skada på något av de berörda riksintressena. (Beträffande strandskydd, se avsnitt 3.7)

Utöver LIS-områdena tar översiktsplanen även upp tre utvecklings-/utredningsområden för turism och rörligt friluftsliv i strandnära läge i Hallstahammars tätort. Hur dessa påverkar berörda riksintressen ska särskilt belysas i det fortsatta utredningsarbetet.

Inom **Strömsholmsområdet** föreslår översiktsplanen också förändringar i syfte att stärka friluftsliv och turism, genom att tydligare lyfta fram natur- och kulturmiljövärden samt anlägga eller förbättra leder och stigar. Förändringarna kan stärka riksintressenas värden, om de utförs på ett sätt som tar hänsyn till värdena. Utvecklingsområden som tar mark i anspråk inom eller nära Strömsholmsområdet ligger i samtliga fall inom eller nära tätorten Strömsholm. Inget av förslagen bedöms medföra påtaglig skada på något av de berörda riksintressena.

Mälaren med öar och strandområden är av riksintresse för turism och rekreation enligt miljöbalkens s.k. geografiska bestämmelser. **Mälaren** är även av riksintresse för yrkesfisket. I båda fallen rör det sig om mycket stora områden, där endast en bråkdel ligger inom Hallstahammars kommun. De förändringar som översiktsplanen föreslår inom dessa riksintresseområden bedöms inte påverka deras värden.

Utöver dessa större områden berörs några enstaka mindre riksintressen (Sörkvarnsforsen samt Ängsfors-Stora Fly); dock är inga stora förändringar aktuella.



Sörkvarnsforsen, en naturmiljö av riksintresse.

Planförslagets konsekvenser för riksintressena sammantaget

Översiktsplanen anger bl.a. följande rekommendationer i syfte att värna riksintresseområdena.

- Vid all planering, eller andra typer av förändringar, som berör riksintressen behöver vägningar göras mellan riksintressets värden och den planerade förändringen, så att inte påtaglig skada på riksintresset uppstår.
- Den kommunala planeringen ska bidra till att miljö kvalitetsnormerna kan uppnås.
- För samtliga LIS-områden (landsbygdsutveckling i strandnära lägen) avsedda för permanent- eller fritidsboende (även camping) anges att detaljplaneläggning krävs, varvid natur- och kulturmiljövärden ska studeras närmare. För flera av LIS-områdena anges att naturinventering bör utföras som en del av kommande planering.
- I översiktsplanen anges en rekommendation om att det sannolikt finns anledning att se över gällande vattendomar som berör Kolbäcksåns vattensystem, varvid bl.a. naturvärden samt risker för flödesrelaterade skador på kajer etc. kan beaktas, samtidigt som energiproduktionen tryggas. Genom exempelvis utrivning av fördämningar som saknar funktion skulle möjligheten till avbördning eventuellt kunna öka, åtminstone för vissa delsträckor av Kolbäcksånen.
- Av riksintresseområdena i kommunen bedöms Ängsfors-Stora Fly sakna ett tillräckligt skydd och garantier för ett långsiktigt bevarande. Området bör få ett skydd för att säkerställa de höga naturvärdena.
- För ett uthålligt fiske är det viktigt att så lite föroreningar som möjligt når Mälaren, som är av riksintresse för yrkesfisket. Rekommendationer anges i översiktsplanen i detta syfte. Kommunen bör vid olika tillståndsprövningar fästa stor vikt vid vilka konsekvenser åtgärden har på vattenkvaliteten.

Mälaren, riksintresse yrkesfiske

Nuläge

Mälaren är av riksintresse för yrkesfisket enligt MB 3 kap. 5 §. Se närmare översiktsplanens del 1, avsnitt 6.8 *Fiske*.

Nollalternativ

Nollalternativet medför inga större förändringar som berör riksintresseområdet.

Planförslag

I översiktsplanen redovisas följande förändringar som berör riksintresset Mälaren.

- **Delområde 3 Strömsholm.** Nya upplevelsestigar, lekby norr om Strömsholms slott samt stigar och vandringsleder på Billingen, som angränsar till riksintresseområdet.

I översiktsplanen sägs att det för ett uthålligt fiske är viktigt att så lite föroreningar som möjligt når Kolbäcksån och Mälaren. Rekommendationer finns om avloppsrening, hänsynstaganden i jordbruket m.m. i detta syfte.

Planförslagets konsekvenser

Sammantaget bedöms inga av de förändringar som översiktsplanen medger medföra påtaglig skada på riksintresset. Planens rekommendationer verkar för förbättrat skydd av riksintresset.

Strömsholms kanalmiljö, riksintresse kulturmiljö

Nuläge

Strömsholms kanalmiljö är en kulturmiljö av riksintresse enligt MB 3 kap. 6 §. Värdena beskrivs närmare i översiktsplanens del 1, kapitel 9. *Kulturmiljö*.

Nollalternativ

Gällande detaljplaner medger bostadsutbyggnad i Hallstahammar söder om Gröndal, inom riksintresseområdet.

Planförslag

I översiktsplanen redovisas följande förändringar (utöver vad gällande planer medger) som berör riksintresset Strömsholms kanalmiljö.

- **Delområde 1 Hallstahammar.** Nytt bostadsområde i Trångfors väster om ån, tre utvecklings-/utredningsområden för turism och rörligt friliftsliv i Hallstahammars tätort, nya bryggor i Kolbäcksån samt utveckling av det historiska Hallstahammar som turistmål. Samtliga dessa förändringar ligger inom riksintresseområdet. Upprättande av en fördjupad översiktsplan för området kring Åsby-Skantzen-Trångfors bör enligt översiktsplanen övervägas, för att säkerställa riksintresset och möjliggöra en utveckling av besöksnäringen
- **Delområde 2 Kolbäck.** ”Historiska Herrevad”, utvecklingsområde för kultur/historia/turism samt ny gång- och cykelbro över Kolbäcksån inom riksintresseområdet.
- **Delområde 3 Strömsholm.** Nya upplevelsestigar, lekby norr om Strömsholms slott, till stor del inom riksintresseområdet. Såväl nya stigar som utveckling av befintliga kan bli aktuellt. Utveckling av centrum (t.ex. hotell eller nytt naturum) inom riksintresseområdet.
- **Delområde 4 Mölntorp.** I planen anges även att det är angeläget att Mölntorps fabriker, som ligger inom riksintresseområdet, kan byggas ut vid behov.



- **Delområde 8 Kvarnskogen.** Utredningskorridor för ny väg 252 korsar riksintresseområdet.
- **Delområde 9 Ålsätra.** LIS-område för friluftslivsutveckling vid Olbergavägen (i översiktsplanen benämnt område B), med nya bryggor inom riksintresseområdet.
- **Delområde 16 Västerkvarn.** LIS-område för friluftslivs- och turismutveckling vid Västerkvarn (J), delvis inom riksintresseområdet.

Planförslagets konsekvenser

Sammantaget bedöms inga av de förändringar som översiktsplanen medger medföra påtaglig skada på riksintresset Strömsholms kanalmiljö, förutsatt att hänsyn tas i fortsatt planering. I översiktsplanen finns rekommendationer som anger att sådan hänsyn ska tas.

Strömsholms kanalmiljö utgör enligt riksintressebeskrivningen en samlad järnbruchs- och kommunikationsmiljö och vissa förändringar som översiktsplanen tar upp berör själva kanalmiljön: anläggande av bryggor i Kolbäckån och vid Borgåsund. Mølntorps fabrikers område ligger i direkt anslutning till ån och en utbyggnad kan därmed också komma att beröra åmiljön. Dessa förändringar kräver därför en särskild hänsyn till riksintressets värden i den fortsatta planeringen. I översiktsplanen sägs att en större utbyggnad av Mølntorps fabriker kan behöva föregås av detaljplan.

De förändringar som översiktsplanen anger i syfte att lyfta fram de historiska värdena: utveckling av Hallstahammar som turistmål samt utveckling av "Historiska Herrevad" kan innebära en förbättring jämfört med nollalternativet, genom att riksintressets värden tydliggörs.

För ny väg 252 finns en vägutredning med tillhörande MKB upprättad. Även i kommande planeringsskede (arbetsplan) kommer miljökonsekvensbeskrivning att ingå, varigenom frågan om påverkan på riksintresset beaktas.

De flesta förändringar som listas under rubriken "Planförslag" ovan berör varken ån,

kanalen eller områden med kulturhistoriskt värdefull bebyggelse och bedöms därför inte påverka riksintressets värden. Anläggande av stigar etc. i Strömsholmsområdet bedöms inte påverka riksintressets värden, men kan däremot bidra till att göra dessa mer tillgängliga för allmänheten.

I översiktsplanen anges en rekommendation att detaljplan eller områdesbestämmelser bör upprättas för ett område norr om Hans von Kantzows väg inom riksintresset. Detta område har höga kulturvärden som saknar formellt skydd, bl.a. en gammal järnbro, industrilokaler längs Industrigatan och anläggningar från nedlagda vattenkraftverk.

Ängsfors-Stora Fly, riksintresse naturmiljö

Nuläge

Ängsfors-Stora Fly är en naturmiljö av riksintresse enligt MB 3 kap. 6 §. Värdena beskrivs närmare i översiktsplanens del 1, avsnitt 10. *Natur*.

Nollalternativ

Ängsfors-Stora Fly tas upp i länsstyrelsens naturvårdsprogram samt ängs- och hagmarkinventering men saknar formellt skydd i form av t.ex. naturreservat.

Planförslag samt dess konsekvenser

I översiktsplanen anges att riksintresset Ängsfors-Stora Fly bör få ett skydd för att säkerställa de höga naturvärdena. Om detta kommer till stånd innebär det en förbättring jämfört med nollalternativet.



Sörkvarnsforsen, riksintresse naturmiljö

Nuläge

Sörkvarnsforsen är en naturmiljö av riksintresse enligt MB 3 kap. 6 §. Värdena beskrivs närmare i översiktsplanens del 1, kapitel 10. *Natur*.

Nollalternativ

Nollalternativet medför inga större förändringar som berör riksintresseområdet.

Planförslag samt dess konsekvenser

I översiktsplanen redovisas följande förändringsmöjligheter som berör riksintresset Sörkvarnsforsen.

- **Delområde 1 Hallstahammar.** I översiktsplanen anges att det historiska Hallstahammar bör utvecklas som turistmål. Riksintresset Sörkvarnsforsen ligger inom det område som föreslås utvecklas.

Riksintressets värden är knutna till forsen och dess stränder och bedöms inte direkt påverkas av översiktsplanens förslag, förutsatt att hänsyn tas i fortsatt planering. I översiktsplanen finns rekommendationer som anger att hänsyn ska tas till riksintresset. Utveckling av Hallstahammar som turistmål ger även möjlighet att lyfta fram naturmiljövärdena i Sörkvarnsforsen, t.ex. genom skyltning, förbättring av stigar etc.

Strömsholmsområdet, riksintresse naturmiljö

Nuläge

Strömsholmsområdet är en naturmiljö av riksintresse enligt MB 3 kap. 6 §. Värdena beskrivs närmare i översiktsplanens del 1, kapitel 10. *Natur*. Större delen av riksintresseområdet utgör även Natura 2000-områden.

Nollalternativ

Nollalternativet medför inga större förändringar som berör riksintresseområdet.

Planförslag samt dess konsekvenser

De förändringar som berör Natura 2000-områdena Strömsholm och Lindholmen ligger även inom riksintresset Strömsholmsområdet. Förändringarna beskrivs närmare i avsnitt 2.1. Planförslaget medger att förändringar sker inom och nära riksintresseområdet och därmed en större risk för negativa konsekvenser än med nollalternativet. Till stor del kan dock negativa konsekvenser undvikas genom att hänsyn tas till naturvärdena i fortsatt planering. I översiktsplanen finns rekommendationer som anger att hänsyn ska tas till riksintresset.

Exempel på negativa konsekvenser som kan befaras är att ökad mänsklig aktivitet i området efter utbyggnad av stigar etc. kan medföra störningar för fågellivet och i värsta fall påverka t.ex. antalet lyckade häckningar. Negativa miljökonsekvenser kan även uppstå genom att mark tas i anspråk.



Strömsholms kanal/Kolbäcksån, riksintresse friluftsliv

Nuläge

Strömsholms kanal/Kolbäcksån är av riksintresse för friluftslivet enligt MB 3 kap. 6 §. Värdena beskrivs närmare i översiktsplanens del 1, kapitel 11 *Rekreation och friluftsliv*.

Nollalternativ

Gällande detaljplaner medger bostadsutbyggnad i Hallstahammar dels söder om Gröndal, dels norr om Bultenområdet, inom riksintresseområdet.

Planförslag

I översiktsplanen redovisas följande förändringar (utöver vad gällande planer medger) som berör riksintresset Strömsholms kanal/Kolbäcksån.

- **Delområde 1 Hallstahammar.** Nya bryggor i Kolbäcksån, utveckling av det historiska Hallstahammar som turistmål samt tre utvecklings-/utredningsområden vid Kolbäcksån i Hallstahammar. Samtliga dessa förändringar ligger inom riksintresseområdet. Upprättande av en fördjupad översiktsplan för området kring Åsby-Skantzen-Trångfors bör övervägas, för att säkerställa riksintresset och möjliggöra en utveckling av besöksnäringen.

Nytt bostadsområde i Trångfors väster om ån tangerar riksintresseområdet.

- **Delområde 2 Kolbäck.** ”Historiska Herrevad”, utvecklingsområde för kultur/historia/turism, LIS-område för bostäder i Herrevad (i översiktsplanen benämnt område I) samt ny gång- och cykelbro över Kolbäcksån ligger alla inom riksintresseområdet. Nya flerbostadshus på cementgjuteritomten, delvis inom riksintresseområdet.
- **Delområde 4 Mölntorp.** Ev. utbyggnad av Mölntorps fabriker, inom riksintresseområdet.

- **Delområde 8 Kvarnskogen.** LIS-område för bostäder vid Finntorpet (i översiktsplanen benämnt område A) till stor del inom riksintresseområdet. Utredningskorridor för ny väg 252 korsar riksintresseområdet.
- **Delområde 9 Ålsätra.** LIS-område för bostäder och friluftslivsutveckling vid Olbergavägen (i översiktsplanen benämnt område B), till stor del inom riksintresseområdet.
- **Delområde 16 Västerkvarn.** LIS-område för friluftslivs- och turismutveckling vid Västerkvarn (i översiktsplanen benämnt område J) inom riksintresseområdet.

Planförslagets konsekvenser

Riksintresseområdets värden är enligt riksintressebeskrivningen dels knutna till vattnet, med båtliv, fiske etc, dels till natur- och kulturturism. Anläggandet av bryggor i Kolbäcksån, utvecklingen av det historiska Hallstahammar och ”Historiska Herrevad” samt ny gång- och cykelbro över Kolbäcksån syftar till att stärka dessa värden och bedöms kunna få positiva konsekvenser för riksintresset. Även de LIS-åtgärder som syftar till att stärka friluftslivet genom utveckling av camping, uthyrningsstugor o.dyl. stärka riksintressets friluftslivsvärden, om de kommer till stånd på ett sätt som tar hänsyn till natur- och kulturmiljövärdena.

De föreslagna nya bostadsområden som ligger inom riksintresset berör varken ån, kanalen eller turistiska besöksmål och bedöms därför inte direkt påverka riksintressets värden.

För ny väg 252 finns en vägutredning med tillhörande MKB upprättad. Även i kommande planeringsskede (arbetsplan) kommer miljökonsekvensbeskrivning att ingå, varigenom frågan om påverkan på riksintresset beaktas.



Strömsholmsområdet, riksintresse friluftsliv

Nuläge

Strömsholmsområdet är av riksintresse för friluftslivet enligt MB 3 kap. 6 § Värdena beskrivs närmare i översiktsplanens del 1, kapitel 11 *Rekreation och friluftsliv*.

Nollalternativ

Nollalternativet medför inga större förändringar som berör riksintresseområdet.

Planförslag samt dess konsekvenser

I översiktsplanen redovisas följande förändringar som berör riksintresset Strömsholmsområdet.

- **Delområde 3 Strömsholm.** Nya upplevelsestigar, lekby norr om Strömsholms slott samt stigar och vandringsleder på Billingen och Sävholmen. (Såväl nya stigar som utveckling av befintliga kan bli aktuellt.) Samtliga dessa förändringar ligger inom riksintresseområdet.

Riksintresseområdets värden är enligt riksintressebeskrivningen knutna till rekreativvärden i natur- och kulturmiljön samt ridsporten. Utveckling för friluftslivet med bryggor, stigar etc. syftar till att stärka dessa värden och bedöms kunna få positiva konsekvenser för riksintresset.

LIS-område för bostäder väster om Borgåsund berör inga vattennära miljöer eller andra besöksmål för friluftslivet och bedöms därför inte påverka riksintressets värden.

Mälaren med öar och strandområden, riksintresse enl. MB 4 kap. 2 §

Nuläge

Mälaren med öar och strandområden är av riksintresse för turism och rekreation enligt MB 4 kap. 2 §, med hänsyn till de natur- och kulturvärden som finns.

Nollalternativ

Nollalternativet medför inga större förändringar som berör riksintresseområdet.

Planförslag

I översiktsplanen redovisas följande förändringar som berör riksintresset Mälaren med öar och strandområden.

- **Delområde 3 Strömsholm.** Nytt bostadsområde (förtätning) i södra Sofielund. Komplettering med hotell, naturum och annan service i centrum. Upplevelsestigar, lekby norr om Strömsholms slott. Stigar och vandringsleder på Billingen och Sävholmen. (Såväl nya stigar som utveckling av befintliga kan bli aktuellt.) Ny cykelväg Strömsholm-Hallstahammar. Samtliga dessa förändringar ligger inom riksintresseområdet.
- **Delområde 4 Mölntorp.** Eventuellt utbyggnad av Mölntorps fabriker.
- **Delområde 16 Västerkvarn.** LIS-område för friluftslivs- och turismutveckling vid Västerkvarn (J), delvis inom riksintresseområdet. I översiktsplanen sägs att kommunen bör ha planberedskap för att anläggningar för turism och friluftsliv ska kunna utvecklas. Det kan t.ex. gälla utveckling av befintlig golfbana, ny stugby eller ny husvagnscamping.

Planförslagets konsekvenser

Riksintresseområdets värden är knutna till rekreativvärden i natur- och kulturmiljön som helhet. I MB 4 kap. 1 § sägs att exploateringsföretag och andra ingrepp i miljön får komma till stånd endast under vissa villkor. Turismens och friluftslivets, främst det rörliga friluftslivets, intressen ska beaktas vid bedömningen av tillåtligheten av exploateringar. Vidare sägs att bestämmelserna inte utgör hinder för utvecklingen av befintliga



tätorter eller det lokala näringslivet.

De flesta förändringsförslag som tas upp i översiktsplanen och berör riksintresset Mälaren med öar och strandområden syftar till just att utveckla friluftslivsvärdena och bedöms kunna få positiva konsekvenser för riksintresset.

De förändringsförslag som inte rör friluftslivet, såsom nya bostadsområden, berör inga besöksmål för friluftslivet och bedöms inte heller påverka natur- eller kulturmiljön i sådan omfattning att riksintressets värden påverkas.

2.4 Miljökonsekvenser – Verksamheter och anläggningar

I plan- och bygglagens 4 kap 34 § listas verksamheter som kan antas medföra betydande miljöpåverkan. Dit hör följande verksamheter som är aktuella i översiktsplanen.

- Köpcentrum, parkeringsanläggningar eller annat projekt för sammanhållen bebyggelse.
- Permanent campingplats

MKB-förordningen innebär inte att dessa verksamheter alltid ska antas medföra betydande miljöpåverkan. I denna MKB har de tagits med för att signalera att miljöfrågor finns som behöver uppmärksammas i fortsatt planering, där miljökonsekvenserna går att bedöma mer detaljerat. Det kan då visa sig att verksamheterna inte bedöms ha betydande miljöpåverkan.

Köpcentrum, parkeringsanläggningar eller annat projekt för sammanhållen bebyggelse.

Delområde 1 Hallstahammar. I översiktsplanen sägs att Eriksbergsområdet med fördel kan utvecklas för pendling och truckstop. I den gällande detaljplanen, d.v.s. nollalternativet, anges att området kan utvecklas som industriområde.

Inga riksintressen finns inom Eriksbergsområdet, men det ligger cirka 400 meter från Kolbäcksån, som omfattas av miljö kvalitetsnormer (se avsnitt 4.3) och som utgör riksintresse för friluftsliv och kulturmiljö. Fornlämningar finns inom området. Miljöintressena behöver beaktas i fortsatt planering.

Permanent campingplats

Delområde 16 Västerkvarn. I översiktsplanen sägs att kommunen bör ha planberedskap för att anläggningar för turism och friluftsliv ska kunna utvecklas i området. Det kan t.ex. gälla utbyggnad av golfbanan, förbättringar för sportfisket eller utveckling av stugby och husvagnscamping.

Förändringarna kan stärka Kolbäcksån som riksintresse för friluftslivet, men berör även riksintresset för kulturmiljön och kan beröra fornlämningar, vilket behöver beaktas i fortsatt planering.

2.5 Indirekta miljökonsekvenser

Indirekta miljökonsekvenser är sådana konsekvenser som inte är en direkt följd av planens genomförande, men som kan bli en följd av planens genomförande. Det kan t.ex. vara uttag av naturmaterial för byggnation eller behov av att komplettera och förstärka elnätet p.g.a. utbyggnad.

Denna MKB är avgränsad till att ta upp de betydande miljökonsekvenserna. Översiktsplanen innehåller inga så stora förändringar att de indirekta miljökonsekvenserna har bedömts kunna vara betydande.



3. ÖVRIGA KONSEKVENSER

3.1 Mellankommunala frågor

I detta avsnitt kommenteras de frågor som i översiktsplanens del 1 bedömts kunna vara av mellankommunalt intresse.

Vattenfrågor – påverkan på yt- och grundvatten

Sverige har nyligen fastställt miljö kvalitetsnormer för *ytvatten*, *grundvatten* och *skyddade områden*. Syftet med normerna är att tillståndet i våra vatten inte skall försämrats och att alla vatten skall uppnå en bestämd miljö kvalitet.

Miljö kvalitetsnormerna tas upp i översiktsplanens del 1, avsnitten 8.3 *Miljö kvalitetsnormer enligt 5 kap. miljö balken* (där även karta finns) och 13.2 *Vattenförsörjning* samt i denna konsekvensbeskrivning, avsnitt 4.3 *Miljö kvalitetsnormer*. I översiktsplanens del 1 anges vattenförekomsternas status och vilka krav som gäller enligt miljö kvalitetsnormerna.

Frågorna om vattenvård är kommunövergripande och samordnas genom vattenvårdsförbund, ett för Mälaren och ett för Kolbäcksån, bl.a. genom gemensam recipientkontroll. I tabellen nedan listas de vattenförekomster i

Hallstahammars kommun som omfattas av miljö kvalitetsnormer, samt vilka angränsande kommuner som är berörda. För Hallstahammars del är Kolbäcksån, vars kvalitet på sträckan genom kommunen är beroende av uppströms liggande sträckor, samt Svenbybäcken, som är övergödd, av särskild vikt.

Översiktsplanen anger rekommendationer för att förbättra skyddet av kommunens vattentäkt, vilket i förlängningen innebär ett skydd för yt- och grundvatten. Dessutom anges en rekommendation om att den kommunala planeringen ska bidra till att miljö kvalitetsnormerna kan uppnås.

Se även avsnitt 4.3.

Slutsats Vattenfrågor

De rekommendationer som anges i översiktsplanen för skydd av yt- och grundvatten berör även andra kommuner. Samarbetet kring vattenvårdsfrågorna genom vattenvårdsförbunden är av central vikt för vattenkvaliteten. För Hallstahammars del är Kolbäcksån och Svenbybäcken av särskild vikt.

På sikt kommer miljö kvalitetsnormerna att innebära att uppföljning och skydd för vattendragen förstärks.

YTVATTEN		
Vattenförekomst, namn	EU-ID	Berörda angränsande kommuner
Mälaren-Freden	SE659356-152200	Eskilstuna , Kungsör, Köping, Västerås
Kolbäcksån mellan Freden/Mälaren och Sörstafors	SE660312-152532	<i>Denna sträcka berör endast Hallstahammars kommun, men vattenkvaliteten påverkas av uppströms liggande sträckor.</i>
Stäholmsbäcken-Kanstabäcken-Tunabäcken	SE660396-151495	Köping
Bodabäcken: Bodabäcken, Vretabäcken	SE660418-153072	Västerås
Svenbybäcken	SE661145-151882	Surahammar
Kolbäcksån mellan Sörstafors och Östersjön	SE661289-152248	Surahammar
Åbybäcken	SE661370-152821	Surahammar, Västerås

GRUNDVATTEN		
Vattenförekomst, namn	EU-ID	Berörda angränsande kommuner
Strömsholmsåsen	SE660724-152426	Eskilstuna, Surahammar

Vattenförekomster i Hallstahammars kommun som omfattas av miljö kvalitetsnormer.



Kommunikationer

I översiktsplanen anges följande beträffande utveckling/förbättringar av vägar och järnvägar som berör angränsande kommuner.

- **E18.** Det är angeläget att E18 har motorvägsstandard hela sträckan mot Stockholm och mot Örebro och att delen Västjädra-Köping byggs ut till motorväg inom överskådlig tid. Ett starkt önskemål är att vägbron för E18 över Kolbäcksån får en höjd som ger större segelfri höjd för båttrafiken på Strömsholms kanal.
- **Väg 252.** God standard på väg 252 är viktig. Ny sträckning på delen Hallstahammar-Surahammar får inte fördröjas; tidplanen med byggande 2012-2015 måste ligga fast.
- **Väg 56 (Räta linjen).** God standard är viktig. Delen Västjädra-Kvicksund är hårt belastad och bör byggas om till mötesfri väg.
- **Järnvägen Mäljarbanan.** Det är angeläget med ett mötesspår i Strömsholm samt en hållplats i Strömsholm. Om mer godstransporter på järnväg blir aktuella för företagen i kommunen bör nya industrispår kunna anslutas till bannätet.
- **Järnvägen Bergslagspendeln.** En-timmestrafik dagtid vardagar på Bergslagspendeln och på den nya expressbusslinjen mellan Hallstahammar och Västerås är av stor betydelse. Det innebär en förbindelse varje halvtimme mellan Hallstahammar och Västerås. Under högtrafik bör trafiken vara ännu tätare. Det är även önskvärt att vissa turer på Bergslagspendeln går till Stockholm.
- **Sjöfart, farled 904.** Åtgärder som berör farleden får inte inkräkta på sjöfarten eller försämra sjöfartens framkomlighet, tillgänglighet eller säkerhet.

Slutsats Kommunikationer

De förändringar med avseende på kommunikationer som föreslås i översiktsplanen får positiva konsekvenser i form av förbättrad säkerhet, miljöförbättringar samt förbättrade möjligheter till pendling. Översiktsplanens förslag bedöms bidra till förbättringar även i närliggande kommuner i dessa avseenden, samt till att stärka den regionala utvecklingen

Turism med anknytning till Strömsholms kanal samt områdena utmed Mälaren

I översiktsplanens del 1 visas att det finns en utvecklingspotential för turism inom kommunen, särskilt genom att nyttja och tydliggöra natur- och kulturmiljövärden i anslutning till Kolbäcksån och Strömsholms kanal. Bland annat pekas Strömsholmsområdet, det historiska Hallstahammar, Åsby-Skantenområdet, golfbanan, Eriksbergsområdet samt ett område vid Västerkvarn ut som platser/anläggningar som är lämpliga att utveckla för turism. I översiktsplanen sägs att föreslagna utökningar bör detaljplaneläggas samt att upprättande av fördjupad översiktsplan för Åsby-Skantenområdet samt för området för ridskolan och djursjukhuset i Strömsholm kan övervägas.

Turismen är en växande näringsgren. Några av de i översiktsplanen föreslagna LIS-områdena (landsbygdsutveckling i strandnära lägen) samt utrednings-/utvecklingsområden i övrigt är avsedda för turismens behov.

I översiktsplanens del 2 redovisas konkreta förslag till förändringar vad gäller turismutveckling.

Slutsats Turism

Översiktsplanen bedöms sammantaget bidra till en framtida utveckling av turismen inom Hallstahammars kommun som kan få positiva följder även för turismen och näringslivet i närliggande kommuner. Kolbäcksån är en resurs för turism som berör flera kommuner, där satsningar inom en kommun kan gynna även de övriga.



Handelsutvecklingen i regionen

I översiktsplanen hänvisas till det regionala utvecklingsprogrammet för Västmanlands län (RUP), som tagits fram i samverkan mellan länets kommuner, landstinget, Västmanlands Kommuner och Landsting (VKL) samt andra myndigheter och organisationer. Programmet visar vilka insatser som behöver fokuseras på för att stärka länets tillväxt och skapa förutsättningar för en hållbar regional utveckling.

Handeln inom kommunen, särskilt specialvaruhandeln, är utsatt för hård konkurrens från bl.a. Västerås. Översiktsplanens rekommendationer vad gäller handel syftar därför till att behålla och utveckla handeln inom kommunen, främst genom insatser i Hallstahammars och Kolbäcks centrum.

Slutsats Handelsutveckling

Översiktsplanen bedöms sammantaget bidra till att bibehålla och utveckla handeln inom Hallstahammars kommun. Det ligger i linje med det regionala utvecklingsprogrammet för länet, som bl.a. anger att god tillgång till såväl kommersiell som ofentlig service oavsett bostadsort ska vara en handlingsinriktning.

Utbildningsfrågor

I översiktsplanen sägs att det är av stor betydelse att utbildning till och med gymnasiet ska finnas inom kommunen. I översiktsplanen redovisas även förbättringar av vägar och järnvägar som kommer att underlätta pendling till utbildningsorter med högskola.

Slutsats Utbildningsfrågor

De förbättringar av infrastrukturen som översiktsplanen innehåller ger bättre förutsättningar för närbelägna högskolor i regionen att locka studenter bosatta i Hallstahammars kommun, samt ligger även i linje med det regionala utvecklingsprogrammet för länet, där ett utvecklat samarbete mellan gymnasier/gymnasieförbund för länet/regionen anges som en handlingsinriktning.

Räddningstjänst

Hallstahammars kommun ingår i Mälardalens Brand- och Räddningsförbund (MBR) tillsammans med Västerås stad och Surahammars kommun. Förbundet har upprättat ett handlingsprogram för räddningstjänsten, som bl.a. innehåller en riskanalys samt mål för räddningstjänsten.

I handlingsplanen sägs att MBR når större delen av förbundet inom 20 minuter och merparten av hushållen inom 10 minuter. Med avseende på snabbhet (servicegrad), så ligger MBR därmed bättre till än riksgenomsnittet. Även den genomsnittlige brandmannens färdighet och kunskap överstiger enligt handlingsplanen riksgenomsnittet. Uthålligheten vid stora insatser är dock i låg jämförelse med andra räddningstjänster. Man måste förstärka med resurser från andra räddningstjänster och organisationer för att kunna hantera stora och ”katastrofliknande” olyckor över tiden.

Slutsats Räddningstjänst

Frågor som berör räddningstjänsten hanteras bäst på ett mellankommunalt plan och översiktsplanen tar därmed inte specifikt upp frågor som har med räddningstjänsten att göra.

Översvämningsfrågor

I översiktsplanen redovisas översiktligt översvämningshotade områden inom kommunen. I kommunens Handlingsprogram för förebyggande skydd mot olyckor 2007-2010 behandlas risken för översvämnings- och höga flöden ytterligare. Vidare konstateras att Myndigheten för samhällsskydd och beredskap enligt ny förordning om översvämningsrisker ska ta fram underlag och göra preliminära bedömningar av översvämningsrisker samt fastställa vilka områden som anses ha betydande risker. Vattenmyndigheten i Norra Östersjöns distrikt ska sedan ta fram kartor med översvämningsrisker och Länsstyrelsen fastställer därefter en riskhanteringsplan.

I de förslag till nya bebyggelseområden (inklusive LIS-områden) som redovisas i översiktsplanens del 2 hanteras risken för översvämningsrisker på en översiktlig nivå.



Slutsats Översvämningsfrågor

De mellankommunala och regionala frågorna som rör översvämningsrisker hanteras i första hand inte i översiktsplanen utan av olika myndigheter, se ovan.

Vid upprättande av detaljplaner för i översiktsplanen föreslagna LIS-områden för permanent- eller fritidsboende ska riskerna för översvämning studeras.

Täkter

Vid Vändle, i Västerås stad, finns en bergtäkt med tillstånd att bryta mot gränsen till Hallstahammars kommun. Ansökan finns om att utöka brytningsområdet in i Hallstahammars kommun. I översiktsplanen anges att området för en eventuell utökning av bergtäkten bör skyddas mot åtgärder som kan försvåra framtida täktverksamhet.

Slutsats Täkter

Översiktsplanen tar upp mellankommunala frågor vad gäller täkter och säkrar genom rekommendationer att de mellankommunala framtidsplanerna vad gäller täkter inte hindras.

LIS-områden

Vattenvägarna Kolbäcksån/Strömsholms kanal och Mälaren förbinder Hallstahammars kommun med grannkommunerna. I översiktsplanen föreslås LIS-områden längs ån och vid Mälaren. Tre av dessa områden avses användas för utveckling av turism och friluftsliv samt därtill knutet näringsliv, vilket även kan gynna de angränsande kommunerna.

LIS-områdena för boende är relativt små, som mest ca 10-20 hus vardera, och bedöms inte medföra förändringar på mellankommunal nivå t.ex. vad gäller kollektivtrafik.

Slutsats LIS-områden

Den LIS-utbyggnad som föreslås inom Hallstahammars kommun bedöms indirekt kunna påverka även angränsande kommuners turism och friluftsliv positivt. LIS-utbyggnaden bedöms inte medföra nackdelar för angränsande kommuner.

3.2 Jämställdhet och barnaspekter**Jämställdhet**

Den inledande portalparagrafen till plan- och bygglagen anger att syftet med lagen är att bl.a. främja en samhällsutveckling med jämlika och goda sociala levnadsförhållanden. Fysisk planering bör ha ett jämställdhetsperspektiv som främjar jämställdheten mellan kvinnor och män.

I översiktsplanens del 1, avsnitt 3.5.3, redovisas de nationella målen avseende jämställdhet. Det är främst delmålet *En jämn fördelning av makt och inflytande* som berör översiktsplanarbetet. Delmålet *Mäns våld mot kvinnor ska upphöra* bedöms främst vara aktuellt när det gäller utformningsfrågor, vilket kan tillgodoses först i senare planeringsskeden.

I samband med fysisk planering är det viktigt att både kvinnors och mäns kunskap, erfarenheter och synsätt används för att skapa ett bredare och bättre beslutsunderlag. Arbetsgruppen för översiktsplanarbetet har bestått av både kvinnor och män och gruppen har också haft en åldersspridning. Även de som medverkat från övriga förvaltningar har varit både män och kvinnor.

Kommunens befolkningsstatistik redovisas i planen. Andelen unga vuxna från drygt 20 till cirka 40 år – både män och kvinnor – är lägre i kommunen än i övriga landet. De unga flyttar från kommunen, först de unga kvinnorna. I planeringen är det därför viktigt att ha med frågor som gör kommunen attraktiv för unga vuxna. Detta bedöms till viss del kunna minska utflyttningen av unga vuxna, men det viktigaste är att kommunen upplevs som attraktiv att flytta till efter genomgången utbildning på annan ort.

Översiktsplanen anger rekommendationer som syftar till att bl.a. säkra tillgång till barnomsorg av god kvalitet, utbildning inom kommunen upp till gymnasienivå, ett varierat näringsliv, stärkt centrumhandel i tätorterna Kolbäck och Hallstahammars samt goda pendlingsmöjligheter.



Slutsats Jämställdhet

Sammansättningen av arbetsgrupp och medverkande förvaltningar i översiktsplanarbetet bedöms bidra till att planen getts en inriktning där jämställdhetsperspektivet beaktas.

Översiktsplanens rekommendationer vad gäller bl.a. barnomsorg, utbildning, näringsliv och kommunikationer syftar till att göra kommunen attraktiv som bostadsort för såväl män som kvinnor. Översiktsplanen bedöms därmed beakta jämställdhetsperspektivet.

Vissa aspekter som har med jämställdhet att göra kan beaktas först i senare planeringsskeden, där utformningen av den fysiska miljön behandlas mer detaljerat. Trygghetsaspekter, som är av särskild vikt för kvinnor, kommer att tas upp i kommande fördjupningar av översiktsplanen samt i detaljplaner, där det är relevant.

Barnaspekter

I översiktsplanens del 1, avsnitt 3.5.4, redovisas FN:s konvention om barnets rättigheter, samt vad den innebär för bl.a. den fysiska miljön.

Översiktsplanens rekommendationer berör barns uppväxtvillkor främst i avsnitten om barnomsorg, utbildning, rekreation och friluftsliv samt infrastruktur. Rekommendationerna rörande barnomsorg, utbildning och rekreation/friluftsliv inriktas på att bevara och utveckla de goda förutsättningar som kommunen redan har som uppväxtmiljö för barn.

Vad gäller trafikmiljö anger översiktsplanen bl.a. att säkerhet för oskyddade trafikanter ska prioriteras, att gång- och cykeltrafik bör vara separerad samt att nya gång- och cykelvägar bör byggas.

Kommunen har utifrån den skogsbruksplan som tagits fram för den kommunala skogsmarken kring tätbebyggelsen gjort ett urval av skogsbestånd som anses ha stor betydelse för barns rekreation m.m. Dessa redovisas i översiktsplanens del 2 som s.k. närströvmråden.



Flera av översiktsplanens rekommendationer berör barns och ungdomars uppväxtvillkor.

Slutsats Barnaspekter

Översiktsplanen bedöms i viss mån bidra till att barns och ungdomars behov tillgodoses i den fysiska miljön. Utformningen av den fysiska miljön avgörs dock främst i senare planeringskedan. Barns närmiljö kommer att behandlas och värnas i kommande fördjupningar av översiktsplanen samt i detaljplaner, där det är relevant.

Översiktsplanen fokuserar på en utveckling av bl.a. Strömsholmsområdet för rekreation och friluftsliv och turism, vilket ligger i linje med folkhälsomålet om ökad fysisk aktivitet.

Slutsats Folkhälsoaspekter

Översiktsplanen bedöms bidra till att stärka flera faktorer som påverkar folkhälsan.

3.3 Folkhälsoaspekter

Den nya svenska folkhälsopolitiken utgår från elva målområden som fokuserar på de faktorer i samhället som påverkar folkhälsan, det vill säga på livsvillkor, miljöer, produkter och levnadsvanor. Ansvaret för målen är fördelade mellan olika aktörer och nivåer i samhället. Det övergripande målet i folkhälsoarbetet är att ”skapa samhällliga förutsättningar för en god hälsa på lika villkor för hela befolkningen”.

De folkhälsomål som är tillämpbara inom översiktsplaneringen är:

- Delaktighet och inflytande i samhället
- Ekonomisk och social trygghet
- Trygga och goda uppväxtvillkor
- Ökad hälsa i arbetslivet
- Sunda och säkra miljöer och produkter
- Ökad fysisk aktivitet

Översiktsplanens formella hantering med samråd och utställning där allmänheten ges tillfälle att yttra sig över planens innehåll bidrar till delaktighet och inflytande i samhället.

Översiktsplanen tar upp ett antal planeringsfrågor som har anknytning till ekonomisk och social trygghet, bl.a. boende, utbildning, vård och omsorg samt näringsliv. Trygga och goda uppväxtvillkor behandlas bl.a. i översiktsplanens avsnitt om barnomsorg och utbildning.

Sunda och säkra miljöer tas upp i översiktsplanen bl.a. genom rekommendationer i syfte att stärka trafiksäkerheten samt att förhindra utsläpp av miljöskadliga ämnen.

3.4 Näringslivsutveckling

I översiktsplanen beskrivs kommunens näringsliv. Rekommendationer ges i syfte att stärka näringslivet, bl.a. genom att undvika lokalisering av bostäder etc. nära befintliga industriområden (för att etablerade företag ska kunna utvecklas), att stärka handeln i Kolbäcks och Hallstahammars centrum samt att stärka turismen och jordbruket.

I översiktsplanen hänvisas till det regionala utvecklingsprogrammet för Västmanlands län (RUP), som tagits fram i samverkan mellan länets kommuner, landstinget, Västmanlands Kommuner och Landsting (VKL) samt andra myndigheter och organisationer. Programmet visar vilka insatser som behöver fokuseras på för att stärka länets tillväxt och skapa förutsättningar för en hållbar regional utveckling. Se även avsnitt 3.1 Mellankommunala frågor, underrubrik *Handelsutvecklingen i regionen* samt *Turism med anknytning till Strömsholms kanal samt områdena utmed Mälaren*.

Turismen är en växande näringsgren. Flera av de i översiktsplanen föreslagna LIS-områdena (landsbygdsutveckling i strandnära lägen), samt utrednings-/utvecklingsområden i övrigt är avsedda för turismens behov.

I översiktsplanen anges flera rekommendationer som syftar till att stärka näringslivet, bl.a. vad gäller följande.

- Centrumutveckling i Hallstahammar och Strömsholm.
- Turismutveckling bl.a. i tätorterna och i Strömsholmsområdet
- Expansionsmöjligheter för befintlig industri säkerställs bl.a. genom planläggning.



Stor försiktighet bör iakttagas med att tillåta bostäder och andra störningskänsliga verksamheter i närheten av industriområden.

- Fortsatt utveckling av varumärket Strömsholm.

Slutsats Näringslivsutveckling

Översiktsplanen bedöms sammantaget bidra till näringslivsutvecklingen inom Hallstahammars kommun och ligger i linje med det regionala utvecklingsprogrammet för länet.

3.5 Infrastruktur

I översiktsplanen anges följande rekommendationer beträffande utveckling/förbättringar av infrastrukturen inom Hallstahammars kommun. Se även avsnitt 3.1 *Mellankommunala frågor*, underrubrik *Kommunikationer*.

- Väg **E18**. Se 3.1 *Mellankommunala frågor*.
- Väg **252**. Se 3.1 *Mellankommunala frågor*. Ny sträckning av väg 252 är även av stor vikt för att få en bättre tillfart till Hallstahammars norra industriområde samt för att förbättra trafiksäkerheten och miljön i Hallstahammars tätort. Åtgärder bör genomföras även på delarna Sörstafors-Kolbäck och Sörstafors-Trångfors.
- Väg **56** (Räta linjen). Se 3.1 *Mellankommunala frågor*.
- Ett antal rekommendationer ges om utformning av det kommunala vägnätet.
- Järnvägen **Mälardalensbanan**. Se 3.1 *Mellankommunala frågor*.
- Järnvägen **Bergslagspendeln**. Se 3.1 *Mellankommunala frågor*.
- Ny gång- och cykelbro över Kolbäckån innebär förbättrade samband för både boende och turister.
- Det är väsentligt att så långt möjligt få bort plankorsningar mellan väg och järnväg.
- Avstånd från väg respektive järnväg anges i översiktsplanen inom vilket nya byggnader bör undvikas.

- Ett antal rekommendationer ges vad gäller turtäthet, väntmöjligheter, antal hållplatser etc. för kollektivtrafiken.
- Översiktsplanen redovisar en förteckning över nya gång- och cykelvägar som bör byggas
- Det är väsentligt att utbyggnaden av IT-nätet fullföljs.
- De utpekade stora opåverkade områdena bör så långt som möjligt behålla sin opåverkade karaktär. Större exploateringsföretag bör i första hand lokaliseras till redan påverkade områden, d.v.s. i anslutning till befintliga exploateringar.

Slutsats Infrastruktur

De förändringar med avseende på infrastruktur som föreslås i översiktsplanen får positiva konsekvenser i form av förbättrad framkomlighet på vägarna, förbättrad trafiksäkerhet, miljöförbättringar, förbättrad IT-kommunikation samt förbättrade möjligheter till kollektivtrafikresande och pendling.

3.6 Natur- och kulturmiljöer utöver riksintressen

I miljökonsekvensbeskrivningen (MKB) till översiktsplanen, kapitel 2 i denna rapport, tas de miljökonsekvenser upp som i lagens mening innebär ”betydande miljöpåverkan”. Vad gäller natur- och kulturmiljön omfattar MKB:n endast riksintressena. Översiktsplanens förslag till nya bostadsområden och andra förändringar av markanvändningen berör ett antal natur- och kulturmiljöer av utpekat värde utöver riksintressena. I tabeller på följande sidor listas vilka områden och objekt det rör sig om.



Del- omr. enl. öpl	Förändringsförslag enligt öpl.	Utpekade värdefulla natur- och kulturmiljöer som berörs													
		Riksintressen (se avsnitt 2.1 och 2.3)	Naturresevat	Naturvårdsprogram	Bevarandeprogram för odlingslandskapet	Ängs- och hagmarks- inventering	Ängs- och betes- inventering	Våtmarksinventering	Naturminne	Biotopskydd	Fornlämningar etc.	Kulturminnesvårds- program	Byggnadsminnen	Kyrkomiljöer	Skyddsområde för vattentäkt berörs
1 Hallstahammar	Nytt bostadsområde i Trångfors V om ån	X	-	-	-	-	-	-	-	-	-	X	-	-	X
	Trångfors: utvecklings-/ utredningsområde för fri- luftsliv, båtutrustning	X	-	-	-	-	-	-	-	-	-	X	(X)	-	X
	Område norr om Bulten: utvecklings-/utredningsom- råde för fisketurism	X	-	-	-	-	-	-	-	-	-	X	(X)	-	(X)
	Förtätning bostäder Folkets park	-	-	-	-	-	-	-	-	-	-	-	-	-	-
	Åsby-Skantzen: utveck- lings-/utredningsområde för friluftsliv	X	-	-	-	-	-	-	-	-	X	X	X	-	X
	Förtätning bostäder Fasan- vägen/Bondegatan	-	-	-	-	-	-	-	-	-	-	-	-	-	-
	Förtätning bostäder Hä- radsvägen/Konvaljvägen	-	-	-	-	-	-	-	-	-	-	-	-	-	-
	Nytt bostadsområde Tuna skola	-	-	-	-	-	-	-	-	-	-	-	-	-	-
	Nytt bostadsområde i Valsta	-	-	-	-	-	-	-	-	-	-	-	-	-	-
	Nytt bostadsområde i Södra Nibble	-	-	-	-	-	-	-	-	-	X	(X)	-	-	-
	Nytt bostadsområde i Ormbacken-Hagby	-	-	-	-	-	-	-	-	-	X	-	-	-	-
	Nytt bostadsområde i Östra Nibble och Valstaskogen	-	-	-	-	-	-	-	-	-	X	(X)	-	-	-
	Nya bryggor i Kolbäckån	X	-	-	-	-	-	-	-	-	-	X	-	-	(X)
	Utv. av det historiska Hall- stahammar som turistmål	X	X	X	-	-	-	-	-	-	X	X	X	-	-
Utv. vid Eriksberg för tu- rism, pendling, ”truckstop”	-	-	-	X	X	X	-	-	-	X	X	-	-	-	

Förklaringar

X= förändringen av markanvändning föreslås helt eller delvis inom objektet

(X)= förändring av markanvändning förelås nära objektet

Riksintresse berörs

Sammanställning Natur- och kulturmiljöer samt skyddsområde för vattentäkt.



		Utpekade värdefulla natur- och kulturmiljöer som berörs												Skyddsområde för vattentäkt berörs	
Del-omr. enl. öpl	Förändringsförslag enligt öpl.	Riksintressen (se avsnitt 2.1 och 2.3)	Naturreservat	Naturvårdsprogram	Bevarandeprogram för odlingslandskapet	Ångs- och hagmarksinventering	Ångs- och betesinventering	Våtmarksinventering	Naturminne	Biotopskydd	Fornlämningar etc.	Kulturminnesvårdsprogram	Byggnadsminnen		Kyrkomiljöer
2 Kolbäck	Bostäder i Vallmoskolan	-	-	-	-	-	-	-	-	-	-	-	-	-	X
	Nya bostadshus på cementgjuteritomten	X	-	-	-	-	-	-	-	-	-	-	-	-	X
	Nytt bostadsområde söder om Kyrkbyn	(X)	(X)	X	-	-	-	-	-	-	-	-	-	(X)	-
	Småhus norr om Vallmogatan	-	-	-	-	-	-	-	-	-	-	-	-	-	X
	Nya permanentbostäder Herrevad (LIS-omr I)	X	-	-	-	-	-	-	-	-	(X)	-	-	-	-
	Ny gc-bro över Kolbäckån	X	-	(X)	-	-	-	-	-	-	X	X	-	-	X
	”Historiska Herrevad”, utv. för kultur/historia/turism	X	-	X	-	-	-	-	-	-	(X)	X	-	-	-
3 Strömsholm	Herrskogen, småhus längs Äggebyvägen norr om Bryggarvägen	-	-	-	-	-	-	-	-	-	-	-	-	-	-
	Herrskogen, par eller kedjehus på IOGT-tomten	-	-	-	-	-	-	-	-	-	-	-	-	-	-
	Nytt bostadsområde (förtätning) i södra Sofielund	X	(X)	(X)	X	-	(X)	-	-	-	-	(X)	(X)	-	-
	Komplettering med hotell, naturum och annan service i centrum.	X	-	-	X	-	-	-	-	-	X	X	X	-	-
	Upplevelsestigar och lekby norr om Strömsholm slott	X	X	X	X	-	X	X	-	-	X	X	X	-	-
	Stigar och vandringsleder på Billingen och Sävholmen	X	X	X	X	X	X	X	-	-	X	-	-	-	-
	Ny cykelväg Strömsholm-Hallstahammar	X	(X)	(X)	X	-	-	(X)	-	-	(X)	X	X	-	-
Ny ridstig Strömsholm-Hallstahammar	X	X	X	X	(X)	(X)	-	-	-	(X)	X	X	-	-	
4 Möln-torp	Ev. utbyggnad av Möln-torps fabriker	X	-	-	-	-	-	-	-	-	X	X	-	-	-

Förklaringar

X= förändringen av markanvändning föreslås helt eller delvis inom objektet

(X)= förändring av markanvändning förelås nära objektet

Riksintresse berörs

Sammanställning Natur- och kulturmiljöer samt skyddsområde för vattentäkt.

Del- omr. enl. öpl	Förändringsförslag enligt öpl.	Utpekade värdefulla natur- och kulturmiljöer som berörs													
		Riksintressen (se av- snitt 2.1 och 2.3)	Naturreservat	Naturvårdsprogram	Bevarandeprogram för odlingslandskapet	Ängs- och hagmarks- inventering	Ängs- och betes- inventering	Våtmarksinventering	Naturminne	Biotopskydd	Fornlämningar etc.	Kulturminnesvårds- program	Byggnadsminnen	Kyrkomiljöer	Skyddsområde för vattentäkt berörs
9 Ålsåtra	Nya permanentbostäder Finntorpet (LIS-omr A)	X	-	-	-	-	-	-	-	-	-	(X)	(X)	-	-
	Nya permanentbostäder och bryggor Olbergavägen (LIS-omr B)	X	-	-	-	-	-	-	-	-	-	-	-	-	(X)
	Ny sträckning för ny väg 252	X	-	X	X	-	-	-	-	-	X	X	-	-	X
	Ny infart till Hallstaham- mar från ny väg 252	(X)	-	-	-	-	-	-	-	-	X	(X)	-	-	-
	Bättre skydd av riksintres- set Ängsfors-Stora Fly	X	-	X	X	X	X	X	-	-	X	-	-	-	-
12 Yl- lesta	Hästby väster om Vänsta	-	-	-	X	-	-	-	-	-	X	-	-	-	
13 Amsta	Nytt permanentboende eller boende för turism Prästgår- den (LIS-omr F)	X	-	-	-	-	-	-	-	-	-	-	-	-	(X)
	Nytt permanentboende eller boende för turism Saxtorp, Sörstafors (LIS-omr G)	X	-	-	-	-	-	-	-	-	-	-	-	-	(X)
16 Väster- kvarn	Nytt fritidsboende (cam- ping) samt utveckling av anläggningar för turism och rekreation (LIS-omr J)	X	-	-	X	-	-	-	-	-	X	X	-	-	-

Förklaringar

X= förändringen av markanvändning föreslås helt eller delvis inom objektet

(X)= förändring av markanvändning förelås nära objektet

Riksintresse berörs

Sammanställning Natur- och kulturmiljöer samt skyddsområde för vattentäkt.

Att översiktsplanen anger förändringar inom natur- och kulturmiljöer av utpekade värde behöver i sig inte vara negativt. Flera av förändringsförslagen syftar till att värna om och tydliggöra natur- och kulturmiljövärden. Det gäller bl.a. turismutveckling med inriktning på kulturmiljön i Hallstahammar och Herrevad samt utveckling för friluftsliv och turism i form av stigar, leder etc. i Strömsholmsområdet.

Hur natur- och kulturmiljövärden påverkas av förändrad markanvändning går inte att bedöma i översiktsplaneskedet. Inget av de förändringsförslag som översiktsplanen redovisar har bedömts medföra så negativa miljökonsekvenser att de inte bör genomföras. Genom anpassning i fortsatt planering kan intrång i mindre objekt, t.ex. fornlämnningar, i många fall gå att undvika. Även vad gäller större områden som ängs- och hagmarker eller områden med kulturmiljövärden kan negativa konsekvenser mildras eller undvikas om områdenas värden beaktas i planeringen. Detta kommer att göras, och miljökonsekvenserna som uppstår kommer att beskrivas, genom t.ex. detaljplaneläggning, tillståndsansökan/anmälan enligt miljöbalken, prövning enligt kulturmiljölagen, utarbetande av arbetsplan för väg etc.

I kommunens arbete med utpekande av LIS-områden (områden för landsbygdsutveckling i strandnära lägen) har flera styrande kriterier använts i syfte att förhindra negativa konsekvenser för natur- och kulturmiljön. Strandsträckor med särskilt höga natur- och kulturmiljövärden samt höga värden för friluftsliv har uteslutits från utpekande. Det gäller alla naturreservat, områden som ingår i ängs- och betes-/hagmarksinventering eller naturvårdsprogrammet, byggnadsminnen utmed Strömsholms kanal, kommunens utpekade närströvsområden samt sammanhängande fornlämningsområden som hör samman med kanalen och Strömsholms slott. Vidare har huvuddelen av LIS-områdena för boende lokaliserats till platser där det redan finns bebyggelse i närheten, och där LIS-området alltså inte innebär att ostörda natur- och kulturmiljöer tas i anspråk. Även LIS-områdena för friluftslivsutveckling innebär i de flesta fall en utveckling av be-

fintliga anläggningar, eller områden i nära anknytning till sådana.

Översiktsplanen anger flera rekommendationer i syfte att värna kommunens värdefulla natur- och kulturmiljöer och minska negativ påverkan på dessa, bl.a. följande. (Rekommendationer beträffande riksintressen, se kapitel 2).

- För samtliga LIS-områden avsedda för permanent- eller fritidsboende (även camping) anges att detaljplaneläggning krävs, varvid natur- och kulturmiljövärden ska studeras närmare. För flera av LIS-områdena anges att naturinventering bör utföras som en del av kommande planering.
- För samtliga LIS-områden som innebär att åtgärder kan komma att vidtas i vatten anges att anmälan eller tillstånd för vattenverksamhet enligt 11 kap. MB kan krävas.
- I den mån jordbruksdrift står i konflikt med intressen inom natur- och kulturmiljövärden prioriteras de sistnämnda. Ängs- och hagmarker bör i största möjliga utsträckning hävdas.
- Skogsbruket i kommunen ska bedrivas med hänsyn till naturvårdens och kulturminnesvårdens intressen.
- Kommunen bör så långt möjligt värna att de särskilt utpekade kulturmiljöerna bevaras. Utöver områdena i kulturminnesvårdsprogrammet gäller det även folkparksmiljön i Kolbäck.
- För områdena i kulturminnesvårdsprogrammet är bestämmelserna i 2 kap. 6 § i plan- och bygglagen tillämpliga angående att byggnadernas karaktär inte får förvanskas.
- Flera partier av kulturmiljön utmed Strömsholms kanal saknar formellt skydd, t.ex. Åsby och Mölntorps gård med många gamla värdefulla byggnader. Byggnadsnämnden bör följa utvecklingen och ta initiativ till ett bättre skydd om kulturvärden hotas.
- Även utanför de utpekade områdena är det viktigt att ombyggnader och nybygg-



nader anpassas till äldre traditioner och miljöer. Kommunen bör verka för en god information i nämnda frågor.

- Naturvårdsplanen bör ses över och kommunen aktivt delta i en sådan översyn. Hotade arter och ekosystem ska särskilt uppmärksammas. Möjligheten att åter skapa tidigare miljöer såsom våtmarker bör tas tillvara.
- Även i tätorterna är det viktigt att slå vakt om natur och biologisk mångfald. Grönska i tätorter betyder mycket för människors välbefinnande samt renar luften. Vid utveckling av kommunens tätorter ska grönstrukturen beaktas och utvecklas.
- Skyddade områden bör så långt som möjligt också kunna användas och upplevas av medborgarna. Vägvisning, parkeringsmöjligheter och information kan behöva förbättras, i första hand vid de värdefullaste områdena. Ett långsiktigt bevarande förutsätter också rätt skötsel av området. Kommunen bör på lämpligt sätt verka för att åstadkomma förbättringar som förenar god tillgänglighet och attraktivitet för besökande med bevarande av naturvärdena.
- Kommunen avser att utreda frågan om att göra Valstasjön till ett kommunalt naturreservat.
- För att höja kunskapen och förståelsen om naturvärden bör ett naturum skapas i kommunen.
- Vandringshinder för fisk i Kolbäcksån (Ladugårdssjöns damm, Mölntorp 2 och 1 samt Sörstafors damm) bör utredas beträffande möjlighet till och utformning av fiskvägar. På sikt bör även möjligheterna att skapa fiskväg förbi dammen vid Norrvarn utredas för att skapa fria vandringsvägar från Mälaren och ända upp till Trångfors.
- För det område väster om Strömsvik där ny bebyggelse kan komma till stånd enligt översiktsplanens del 2 (inom delområde 3 Strömsholm), bör en naturinventering utföras innan beslut fattas om utbyggnad av bostadsområdet.

Slutsats Natur- och kulturmiljöer utöver riksintressen

Sammantaget bedöms översiktsplanen värna om och i vissa fall bidra till att stärka de natur- och kulturmiljövärden som finns inom kommunen. De förändringsförslag som översiktsplanen innehåller bedöms gå att förena med natur- och kulturmiljövärdena, förutsatt att hänsyn tas i fortsatt planering.

3.7 Strandskydd

Strandskyddslagstiftningen och LIS

I översiktsplanens Del 1, kapitel 7 *Landsbygdsutveckling* redovisas sju LIS-områden. Samtliga är helt eller delvis belägna inom område med strandskydd enligt MB 7 kap. 14 §. Strandskyddslagstiftningen syften är, enligt MB 7 kap. 14 § ”att långsiktigt trygga förutsättningarna för allemansrättslig tillgång till strandområden och bevara goda livsvillkor för djur- och växtlivet på land och i vatten.” Se vidare del 1, avsnitt 7.3.1.

För utbyggnad av LIS-områdena kommer hävande av eller dispens från strandskyddet att behövas. Om prövningen gäller ett område för landsbygdsutveckling i strandnära lägen får man, enligt MB 7 kap. 18 d §, som särskilt skäl beakta om ett strandnära läge för en byggnad, anläggning, verksamhet eller åtgärd bidrar till utvecklingen av landsbygden.

MB 7 kap 18 e § anger bl.a. att områden för landsbygdsutveckling i strandnära lägen ska vara av ett sådant slag och ha en så begränsad omfattning att strandskyddets syften fortfarande tillgodoses långsiktigt.

Se vidare del 1, avsnitt 7.3.2.

Översiktsplanens LIS-områden

Strandskyddets syften

LIS-områdenas geografiska läge framgår av karta i översiktsplanens del 1, avsnitt 7.4.3. Där redovisas även en bedömning av hur den föreslagna LIS-utvecklingen förhåller sig till strandskyddets syften. I tabeller på följande



uppslag görs motsvarande bedömning för vart och ett av de föreslagna LIS-områdena.

Två av de föreslagna LIS-områdena (i översiktsplanen benämnda B och J) syftar till att utveckla friluftsliv och turism genom anläggande av bryggor, stigar etc och hotar därmed inte strandskyddets syfte *att trygga förutsättningarna för allemansrättslig tillgång till strandområdet*. Tvärtom kan dessa åtgärder förbättra allmänhetens tillgång till stränderna.

Det LIS-område som innefattar fritidsboende i form av camping (J) innebär en viss minskning av allmänhetens tillgång till strandområdena. Även om marken inom dessa anläggningar är allmänt tillgänglig kan området upplevas som privatiserat. Detta behöver beaktas i planering av områdena, så att en tillräckligt bred zon längs stränderna verkligen blir allmänt tillgänglig.

I de fem LIS-områden som avses för permanentboende (A, B, F, G och I) minskar allmänhetens tillgång till strandskyddsområdet. LIS-områdena för permanentboende ligger minst 20 meter från stranden, i de flesta fall mer. De flesta områdena avskiljs redan idag från strandområdet av befintliga vägar eller befintlig bebyggelse. Vid samtliga LIS-områden kommer en allmänt tillgänglig zon att finnas längs stranden för att säkra passage för allmänheten.

De områden som medger bostadsbyggande eller andra större förändringar kommer att detaljplanläggas, varvid frågan om allmänhetens tillgång till stränderna kommer att studeras närmare.

Strandskyddets syfte *att bevara goda livsvillkor för djur- och växtlivet på land och i vatten* har i viss mån beaktats genom att inga utpekade värdefulla naturmiljöer tas i anspråk (se tabellredovisning sid 29-31). De LIS-åtgärder som syftar till utveckling av friluftslivet kan i stor utsträckning förenas med bevarande av naturmarken. I några LIS-områden rör det sig om utveckling av befintliga anläggningar (badplats, campingplats) eller ianspråktagande av mark som redan har anlagd karaktär, vilket innebär att den berörda markens värde för djur- och växtliv bedöms vara begränsat. Några av LIS-områdena tar

dock naturmark i anspråk och motverkar därmed i viss mån strandskyddslagens syfte. I översiktsplanens rekommendationer sägs att naturvärdena i de områden som avses för boende behöver studeras närmare vid detaljplanläggningen av dessa områden. Det kan exempelvis ske genom att naturinventering utförs inom planområdet. Genom planbestämmelser kan sedan hänsyn tas till de naturvärden som identifieras. Där arbeten utförs i vatten kommer anmälan eller tillstånd för vattenverksamhet enligt MB 11 kap. att krävas, vilket även det innebär att naturförhållandena kommer att studeras närmare.

Sammantaget berör de negativa konsekvenser som beskrivs ovan endast några procent av sträckan strand inom kommunen. De bedöms därför vara av begränsad art och syftet med strandskyddet bedöms sammantaget inte påverkas nämnvärt. Djur- och växtlivet bedöms inte påverkas på ett oacceptabelt sätt och allmänhetens tillgång till strandområden bedöms inte försämrats varken på kort eller lång sikt.

Skäl till dispens från strandskyddet

Utgångsförutsättningen för samtliga LIS-områden är att de bedöms bidra till utvecklingen av landsbygden, vilket är ett skäl till dispens/hävande av strandskyddet enligt MB 7 kap. 18 d § (se vidare tabeller på följande sidor).

Slutsats Strandskydd

Den i översiktsplanen föreslagna utbyggnaden av LIS-områden för boende och för utveckling av friluftsliv och turism bedöms sammantaget inte motverka strandskyddets syften. I viss mån kan strandskyddets syfte att trygga förutsättningarna för allemansrättslig tillgång till strandområdet stärkas, genom LIS-utvecklingen för friluftslivet (se tabellsammanställning på följande uppslag).

För utbyggnad av LIS-områdena kommer hävande av eller dispens från strandskyddet att behövas.

Länsstyrelsen har i sitt granskningsyttrande 2011-08-19 påpekat att närmare beskrivning saknas av hur strandskyddets syften i anslutning till Kolbäckån påverkas av LIS-områdena F Prästgården, G Saxtorp samt område I, söder om herrevad.



Efter utställning har vissa områden utgått p.g.a. Länsstyrelsens granskningsyttrande 2011-08-19 samt utifrån andra kommunala överväganden. (Områden som utgått är C, D, E, H, K och L) .

Omr	Benämning, planerad anv.	Skäl till dispens/hävande av strandskydd samt påverkan på strandskyddets syften
LIS-områden för permanentboende		
A	Finntorpet Permanent- bostäder ca 5-10 hus	<p><i>Skäl till dispens/hävande av strandskydd:</i> LIS-området bidrar till utvecklingen av landsbygden, genom att bostäder i attraktiva lägen bidrar till att hålla befolkningstalet uppe.</p> <p><i>Syftet att långsiktigt trygga förutsättningarna för allemansrättslig tillgång till strandområdet:</i> Avståndet från LIS-områdets gräns till stranden är cirka 60-75 meter och en stor del av området är avskilt från stranden av en befintlig väg samt befintliga byggnader. Det innebär att möjligheten för allmänheten att nyttja stranden förändras i liten utsträckning vid utbyggnad av området. En tillräckligt bred zon bedöms finnas mellan LIS-området och stranden för att allmänheten ska kunna passera längs stranden även efter utbyggnad av området. Allmänhetens möjligheter att nå stranden och röra sig utmed denna kommer att säkerställas vid detaljplanläggning av området. Syftet bedöms därmed tillgodoses långsiktigt.</p> <p><i>Syftet att långsiktigt bevara goda livsvillkor för djur- och växtlivet på land och i vatten:</i> LIS-området tar mark i anspråk som idag huvudsakligen utgörs av granskog. Liknande biotoper bedöms finnas i närområdet, vilket innebär att inga växt- eller djurarters fortlevnad bedöms hotas. LIS-området berör varken strandzonen eller vattenmiljön. Syftet bedöms därmed tillgodoses långsiktigt. Dock behöver naturvärdena studeras närmare vid detaljplanläggning, vilket anges i översiktsplanen.</p>
B	Olbergavägen Permanent- bostäder öster om väg 10-20 hus	<p><i>Skäl till dispens/hävande av strandskydd:</i> LIS-området bidrar till utvecklingen av landsbygden, genom att bostäder i attraktiva lägen bidrar till att hålla befolkningstalet uppe samt att åtgärder för friluftslivet ger möjligheter till utveckling av turismen och därmed förknippat näringsliv.</p> <p><i>Syftet att långsiktigt trygga förutsättningarna för allemansrättslig tillgång till strandområdet.</i> Den del av LIS-området som avses för bostäder är helt avskild från stranden av allmän väg (väg 635, Olbergavägen) och utgörs av jordbruksmark, som bedöms sakna större värden för allmänhetens friluftsliv. Allmänhetens möjligheter att nå stranden och röra sig utmed denna kommer att säkerställas vid detaljplanläggning av området. Syftet bedöms därmed tillgodoses långsiktigt.</p> <p><i>Syftet att långsiktigt bevara goda livsvillkor för djur- och växtlivet på land och i vatten:</i> Den del av LIS-området som avses för bostäder utgörs idag av jordbruksmark och berör varken strandzonen eller vattenmiljön. Liknande biotoper som de som tas i anspråk bedöms finnas i närområdet. Syftet bedöms därmed tillgodoses långsiktigt. Dock behöver naturvärdena studeras närmare vid detaljplanläggning.</p>
F	Prästgården Permanent- boende eller turismbo- ende: rum & frukost / bed & box, ca 4-5 hus	<p><i>Skäl till dispens/hävande av strandskydd:</i> LIS-området bidrar till utvecklingen av landsbygden, genom att bostäder i attraktiva lägen bidrar till att hålla befolkningstalet uppe samt att åtgärder för friluftslivet ger möjligheter till utveckling av turismen och därmed förknippat näringsliv.</p> <p>Forts. se nästa sida.</p>

Sammanställning LIS-områden och strandskydd.



Omr	Benämning, planerad anv.	Skäl till dispens/hävande av strandskydd samt påverkan på strandskyddets syften
LIS-områden för permanentboende forts.		
F forts.	Prästgården Permanentboende eller turismboende: rum & frukost / bed & box, ca 4-5 hus	<p><i>Syftet att långsiktigt trygga förutsättningarna för allemansrättslig tillgång till strandområdet.</i> Större delen av LIS området ligger 50-60 meter från stranden, avskilt från denna av befintlig väg samt befintliga byggnader. Södra delen av området ligger minst cirka 15-20 meter från stranden. Det innebär att möjligheten för allmänheten att nyttja stranden förändras i liten utsträckning vid utbyggnad av området. Tillgängligheten vid områdets norra del är begränsad av de befintliga byggnaderna. En tillräckligt bred zon bedöms finnas mellan LIS-området och stranden för att allmänheten ska kunna passera längs stranden vid LIS-området även efter utbyggnad. Allmänhetens möjligheter att nå stranden och röra sig utmed denna kommer att säkerställas vid detaljplaneläggning av området. Syftet bedöms därmed tillgodoses långsiktigt.</p> <p><i>Syftet att långsiktigt bevara goda livsvillkor för djur- och växtlivet på land och i vatten:</i> LIS-området utgörs idag av jordbruksmark med enstaka ekar. Varken strandzonen eller vattenmiljön berörs. Liknande biotoper som de som tas i anspråk bedöms finnas i närområdet och syftet bedöms därmed tillgodoses långsiktigt. Naturvärdena behöver studeras närmare vid detaljplaneläggning, vilket anges i översiktsplanen.</p>
G	Saxtorp, Sörstafors Permanentboende eller fritidsboende, ca 4-5 hus	<p><i>Skäl till dispens/hävande av strandskydd:</i> LIS-området bidrar till utvecklingen av landsbygden, genom att bostäder i attraktiva lägen bidrar till att hålla befolkningstalet uppe samt att åtgärder för friluftslivet ger möjligheter till utveckling av turismen och därmed förknippat näringsliv.</p> <p><i>Syftet att långsiktigt trygga förutsättningarna för allemansrättslig tillgång till strandområdet.</i> Avståndet mellan LIS-området och stranden är cirka 50 meter och området är avskilt från stranden av befintlig väg samt befintliga byggnader. Det innebär att möjligheten för allmänheten att nyttja stranden förändras i liten utsträckning vid utbyggnad av LIS-området. Allmänhetens möjligheter att nå stranden och röra sig utmed denna kommer att säkerställas vid detaljplaneläggning av området. Syftet bedöms därmed tillgodoses långsiktigt.</p> <p><i>Syftet att långsiktigt bevara goda livsvillkor för djur- och växtlivet på land och i vatten:</i> LIS-området utgörs idag av jordbruksmark. Varken strandzonen eller vattenmiljön berörs. Liknande biotoper som de som tas i anspråk bedöms finnas i närområdet och syftet bedöms därmed tillgodoses långsiktigt. Dock behöver naturvärdena studeras närmare vid detaljplaneläggning, vilket anges i översiktsplanen.</p>
I	Söder om Herrevad Permanentboende, 10-15 hus	<p><i>Skäl till dispens/hävande av strandskydd:</i> LIS-området bidrar till utvecklingen av landsbygden, genom att bostäder i attraktiva lägen bidrar till att hålla befolkningstalet uppe.</p> <p><i>Syftet att långsiktigt trygga förutsättningarna för allemansrättslig tillgång till strandområdet.</i> Området ligger i anslutning till en befintlig allmän väg, Herrevadsvägen och halva området är avskilt från stranden av vägen. Avståndet mellan LIS-området och stranden är som minst ca 20-30 meter. Idag utgörs området av jordbruksmark. Möjligheten för allmänheten att nyttja stranden förändras i liten utsträckning vid utbyggnad av LIS-området och passagemöjlighet för allmänheten kommer att finnas längs stranden. Allmänhetens möjligheter att nå stranden och röra sig utmed denna kommer att säkerställas vid detaljplaneläggning av området. Syftet bedöms därmed tillgodoses långsiktigt.</p> <p>Forts. se nästa sida.</p>

Sammanställning LIS-områden och strandskydd.



Omr	Benämning, planerad anv.	Skäl till dispens/hävande av strandskydd samt påverkan på strandskyddets syften
LIS-områden för permanentboende forts.		
I forts.	Söder om Herrevad Permanentboende, 10-15 hus	<i>Syftet att långsiktigt bevara goda livsvillkor för djur- och växtlivet på land och i vatten:</i> LIS-området utgörs idag av jordbruksmark. Varken strandzonen eller vattenmiljön berörs. Liknande biotoper som de som tas i anspråk bedöms finnas i närområdet och syftet bedöms därmed tillgodoses långsiktigt. Dock behöver naturvärdena studeras närmare vid detaljplaneläggning, vilket anges i översiktsplanen.
LIS-områden för fritidsboende		
J	Västerkvarn Camping i söder, väster om Västerkvarn	<i>Skäl till dispens/hävande av strandskydd:</i> LIS-området bidrar till utvecklingen av landsbygden, genom att förutsättningarna för turism och därmed förknippat näringsliv förbättras. <i>Syftet att långsiktigt trygga förutsättningarna för allemansrättslig tillgång till strandområdet:</i> Västerkvarnsområdet har redan en stor attraktionskraft för turism och friluftsliv, som enligt översiktsplanen kan ökas ytterligare t.ex. genom utveckling av campingplats. Det aktuella området används även idag för liknande ändamål (vandrarhem, restaurang etc). Möjligheterna för allmänheten att nyttja stranden förändras i liten utsträckning vid utbyggnad av camping. Allmänhetens tillgång till strandområdet kan beaktas genom hänsyn till allmänhetens intressen i fortsatt planering. Översiktsplanen anger att en fördjupad utredning krävs för att göra avvägningar mellan de olika intressen som finns i området. Camping bedöms därmed kunna utvecklas på sådant sätt att själva strandområdet lämnas fritt och så att området inte upplevs som privatiserat. Syftet bedöms därmed tillgodoses långsiktigt. <i>Syftet att långsiktigt bevara goda livsvillkor för djur- och växtlivet på land och i vatten:</i> LIS-området utgörs till stor del av mark som är ianspråktagen för friluftsliv ändamål m.m. Även en del trädvegetation finns. LIS-utvecklingen bedöms i relativt liten grad beröra naturmark, och liknande biotoper som de som tas i anspråk bedöms finnas i närområdet. Syftet bedöms därmed tillgodoses långsiktigt. Dock behöver naturvärdena studeras närmare i fortsatt planering, vilket anges i översiktsplanen.
LIS-områden för friluftsliv, turism, camping		
B	Olbergavägen Utveckling för friluftsliv, t.ex. bryggor.	<i>Skäl till dispens/hävande av strandskydd:</i> LIS-området bidrar till utvecklingen av landsbygden, genom att goda möjligheter till närrekreation bidrar till att behålla befolkningstalet uppe samt genom att förutsättningarna för friluftslivsanknuten turism och därmed förknippat näringsliv förbättras. <i>Syftet att långsiktigt trygga förutsättningarna för allemansrättslig tillgång till strandområdet:</i> Utbyggnaden bedöms förbättra allmänhetens tillgång till stranden, vilket ligger i linje med detta syfte. Den del av LIS-området som avses utvecklas för friluftslivet omfattar strandområdet, som avses nyttjas för såväl båtutrustning som för kommuninvånarnas behov. <i>Syftet att långsiktigt bevara goda livsvillkor för djur- och växtlivet på land och i vatten:</i> LIS-åtgärder för utveckling av friluftslivet kan i stor utsträckning förenas med bevarande av naturvärden. Den del av LIS-området som avses för friluftslivsutveckling utgörs idag av det smala området mellan vägen och vattnet, där det idag växer en del lövträd. Liknande biotoper som de som tas i anspråk bedöms finnas i närområdet. Syftet bedöms därmed tillgodoses långsiktigt. Dock behöver naturvärdena studeras närmare vid detaljplaneläggning, vilket anges i översiktsplanen.

Sammanställning LIS-områden och strandskydd.



Omr	Benämning, planerad anv.	Skäl till dispens/hävande av strandskydd samt påverkan på strandskyddets syften
LIS-områden för friluftsliv, turism, camping forts.		
J	Västerkvarn Utveckling av anordningar för friluftslivet utmed kanalen	<p><i>Skäl till dispens/hävande av strandskydd:</i> LIS-området bidrar till utvecklingen av landsbygden, genom att goda möjligheter till närrekreation bidrar till att behålla befolkningstalet uppe samt genom att förutsättningarna för friluftslivsanknuten turism och därmed förknippat näringsliv förbättras.</p> <p><i>Syftet att långsiktigt trygga förutsättningarna för allemansrättslig tillgång till strandområdet:</i> Västerkvarnsområdet har redan en stor attraktionskraft för turism och friluftsliv. Översiktsplanen anger att området bör utvecklas ytterligare, t.ex. genom anordningar för friluftslivet utmed kanalen. Allmänhetens tillgång till strandområdet bedöms förbättras och syftet bedöms alltså långsiktigt tillgodoses.</p> <p><i>Syftet att långsiktigt bevara goda livsvillkor för djur- och växtlivet på land och i vatten:</i> LIS-området utgörs till stor del av jordbruksmark och mark som är ianspråktagen för friluftsliv m.m. Närmast stranden finns smala bälten av strandskog. LIS-utvecklingen bedöms i relativt liten grad beröra naturmark, och liknande biotoper som de som tas i anspråk bedöms finnas i närområdet. Syftet bedöms därmed inte motverkas. Dock behöver naturvärdena studeras närmare i fortsatt planering, vilket anges i översiktsplanen.</p>

Sammanställning LIS-områden och strandskydd.

3.8 Klimatpåverkan

I översiktsplanens Del 1 kapitel 3 *Hållbar utveckling* redovisas nationella och regionala miljömål, med kommentarer om läget i Hallstahammars kommun vad gäller dessa. Beträffande klimatpåverkan har länsstyrelsen angivit att Västmanlands län har förutsättningar att klara det långsiktiga målet om att till år 2050 släppa ut 4,5 ton koldioxid-ekvivalenter per person och år. Det förutsätter emellertid att regionala insatser görs för omställning till fossilfrihet och att det nationella omställningsarbetet går framåt. Utvecklingsriktningen för tillståndet i miljön är positiv.

Översiktsplanens avsnitt 3.4 *Klimat- och energistrategi* beskriver hur det svenska klimatarbetet bedrivs på nationell och regional nivå.

I översiktsplanens avsnitt 13.4 *Energi* beskrivs kommunens energiförsörjning. Kommunen håller på att ta fram en energiplan, där en viktig fråga är att begränsa energiförbrukningen och minska användningen av fossila bränslen.

Översiktsplanen innehåller dock även rekommendationer och förslag som syftar till bl.a. utbyggnad av nya bostadsområden och nya satsningar på bl.a. turism, vilket kan leda till ökad biltrafik och därmed ökade utsläpp av koldioxid. Vid en avvägning mellan dessa negativa effekter och de positiva effekterna av att ge kommuninvånarna goda möjligheter att bo och verka på landsbygden har kommunen valt att prioritera en levande landsbygd. Detta ställningstagande har även positiva miljökonsekvenser, bl.a. genom bibehållandet av ett öppet landskap. Tillskottet av biltrafik kan minska om resandet med kollektivtrafik ökar. Hallstahammars kommun satsar på en utvecklad avgiftsfri kollektivtrafik, vilket är en del i att begränsa klimatpåverkan. Kommunen satsar även på att stimulera till ökad gång- och cykeltrafik genom att föreslå fler gång- och cykelvägar som förbinder tätorter med varandra.

Följande kommunala mål bidrar till minskad klimatpåverkan:

- Utöka gång- och cykelvägnätet
- Satsa på miljövänliga tjänstebilar
- Utbilda tjänstemän i eco-driving
- Utveckla energirådgivningen
- Revidera kommunal energiplan



Förväntade klimatförändringar innebär att översvämningar kommer att ske oftare. Detta tas upp i översiktsplanens avsnitt 14.9 *Översvämningar och höga flöden*. I de förslag till nya bebyggelseområden som redovisas i översiktsplanens del 2 hanteras risken för översvämningar. Rekommendationer anges för de föreslagna utbyggnadsområden som ligger nära översvämningshotade områden om att risk för översvämning behöver beaktas i fortsatt planering. Detta kan ske t.ex. genom att en lägsta tillåtna nivå för grundläggning anges i detaljplanen. Alla föreslagna LIS-områden för boende kommer att detaljplanläggas.

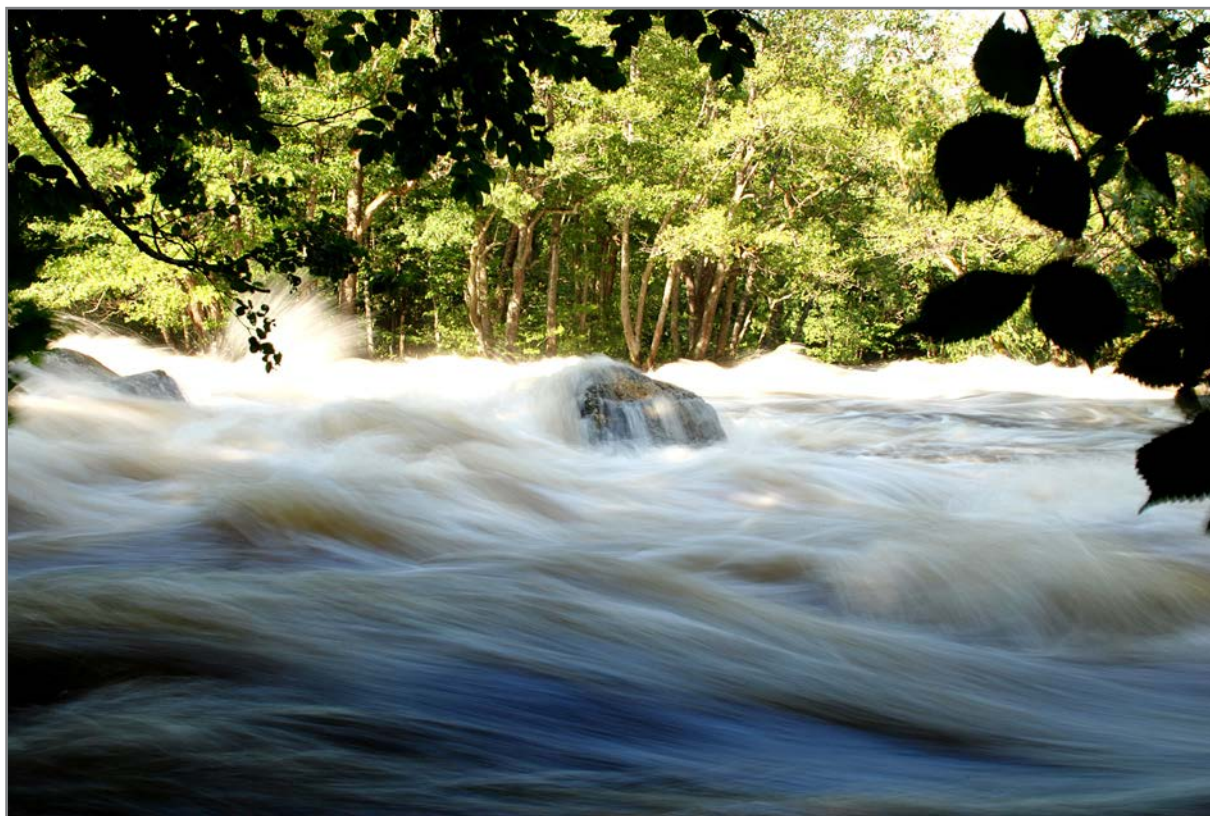
Enligt ny förordning om översvämningssrisker ska Myndigheten för samhällsskydd och beredskap ta fram underlag och göra preliminära bedömningar av översvämningssrisker och fastställa vilka områden som anses ha betydande risker. Vattenmyndigheten i

Norra Östersjöns distrikt ska sedan ta fram kartor med översvämningssrisker och Länsstyrelsen fastställer därefter en riskhanteeringsplan.

Även i kommunens *Handlingsprogram för förebyggande skydd mot olyckor 2007-2010* behandlas risken för översvämningar och höga flöden.

Slutsats Klimatpåverkan

Översiktsplanen innehåller flera rekommendationer och förslag som bidrar till minskad klimatpåverkan, men även vissa utvecklingsförslag som kan bidra till ökade utsläpp av klimatpåverkade gaser. Översiktsplanen i sig avgör inte den framtida utvecklingen, som bl.a beror på kollektivtrafikplanering, detaljplanering av bebyggelse etc. Sammantaget bedöms översiktsplanen beakta och lyfta frågan om klimatpåverkan i den omfattning som är möjlig för denna typ av plan.



Klimatförändringar kan leda till att översvämningar blir vanligare.

4 PÅVERKAN PÅ MILJÖMÅL, RIKSINTRESSEN OCH MILJÖKVALITETSNORMER

4.1 Nationella och regionala miljökvalitetsmål

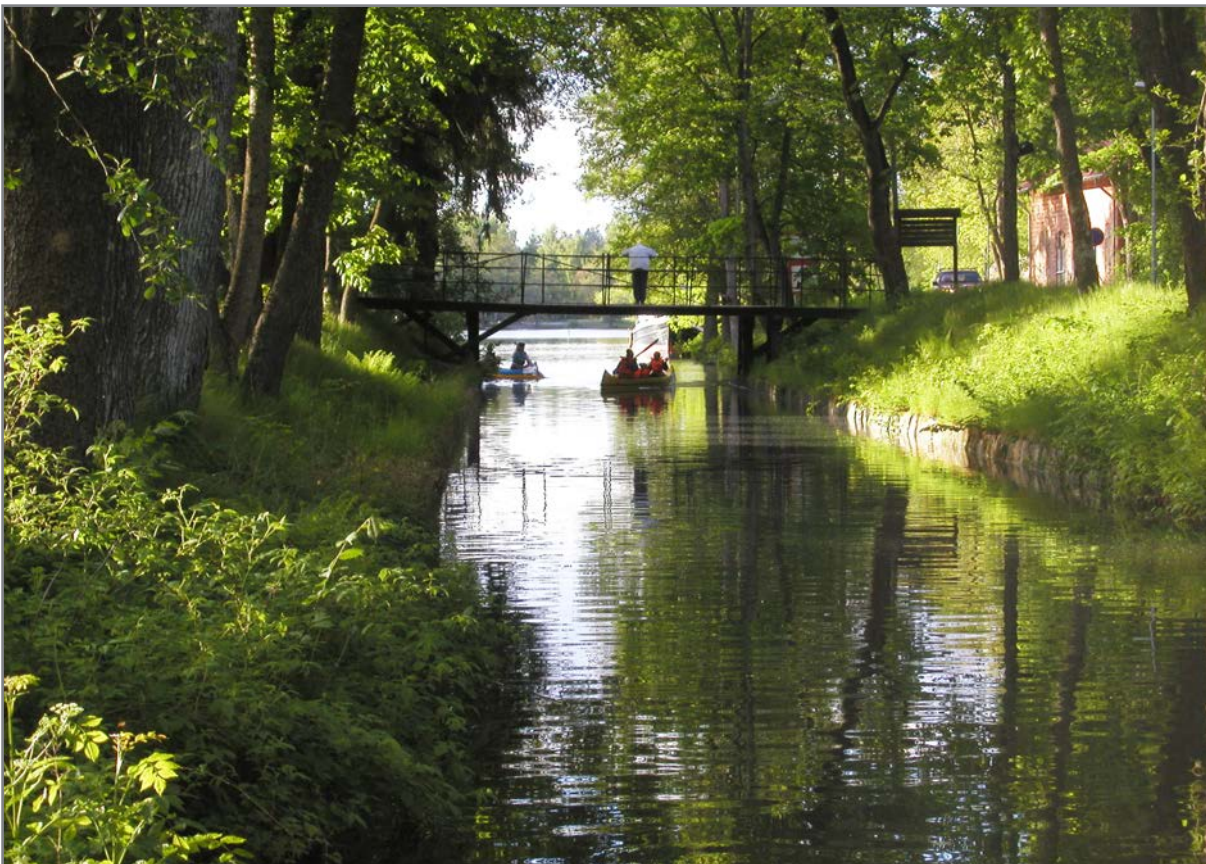
Riksdagen har fastställt 16 nationella miljömål som ska nås inom en generation. Länsstyrelsen i Västmanland har under år 2004 utarbetat regionala mål inom 12 områden. Ett mål, *Ett rikt växt- och djurliv* har tillkommit efter att de regionala miljömålen togs fram.

Kommunen arbetar med åtgärder inom ramen för miljömålsarbetet, men det finns för närvarande inga antagna lokala miljökvalitetsmål.

I tabeller på följande sidor redovisas en översiktlig bedömning av översiktsplanens bidrag till uppfyllelse av miljökvalitetsmålen. Två mål, *Hav i balans samt levande kust och skärgård* och *Storslagen fjällmiljö*, har

av länsstyrelsen bedömts inte vara relevanta för Västmanlands län. Ett mål, *Skyddande ozonskikt*, har av kommunen bedömts som icke relevant i en översiktsplan.

Sammantaget bedöms översiktsplanen **bidra till** uppfyllelsen av miljökvalitetsmålen *Grundvatten av god kvalitet*, *Säker strålmiljö*, *God bebyggd miljö* samt *Ett rikt växt- och djurliv*. Översiktsplanen bedöms **delvis bidra till** uppfyllelsen av miljömålen *Giftfri miljö*, *Ingen övergödning*, *Levande sjöar och vattendrag*, *Myllrande våtmarker*, *Levande skogar* samt *Ett rikt odlingslandskap*. Översiktsplanen bedöms **delvis motverka** uppfyllelsen av miljökvalitetsmålet *Begränsad klimatpåverkan*. Detta mål är dock, enligt Miljömålsrådet, mycket svårt att nå även på nationell nivå. Förutsättningarna för att nå miljömålen *Frisk luft* samt *Bara naturlig försurning* bedöms **inte påverkas**.



”Levande sjöar och vattendrag” är ett av de nationella miljökvalitetsmålen. (Bilden visar Strömsholms kanal.)

NATIONELLA MILJÖKVALITETSMÅL Innebörd	Kommentarer
<p>Begränsad klimatpåverkan</p> <p>Halten av växthusgaser i atmosfären ska i enlighet med FN:s ramkonvention för klimatförändringar stabiliseras på en nivå som innebär att människans påverkan på klimatsystemet inte blir farlig. Målet ska uppnås på ett sådant sätt och i en sådan takt att den biologiska mångfalden bevaras, livsmedelsproduktionen säkerställs och andra mål för hållbar utveckling inte äventyras. Sverige har tillsammans med andra länder ett ansvar för att det globala målet kan uppnås.</p> <p>Delmål finns såväl nationellt som på länsnivå för minskade utsläpp av koldioxid och andra växthusgaser.</p>	<p>Översiktsplanen bedöms delvis motverka att miljömålet uppfylls.</p> <p>I översiktsplanens avsnitt 13.4 beskrivs energiförsörjningen. Kommunen håller på att ta fram en energiplan, där en viktig fråga är att begränsa energiförbrukningen och minska användningen av fossila bränslen.</p> <p>Rekommendationer och förslag i översiktsplanen syftar dock till bl.a. utbyggnad av nya bostadsområden och nya satsningar på bl.a. turism som leder till ökad biltrafik och därmed ökade utsläpp av koldioxid. Tillskottet av biltrafik kan minskas om Resecentrum i Hallstahammar byggs ut och fler tågstopp görs i Kolbäck och Strömsholm, i enlighet med översiktsplanens redovisning.</p>
<p>Frisk luft</p> <p>Luften ska vara så ren att människors hälsa samt djur, växter och kulturvärden inte skadas. Inriktningen är att miljö kvalitetsmålet ska nås inom en generation.</p> <p>Delmål finns såväl nationellt som på länsnivå för halter av svaveldioxid, kvävedioxid, ozon samt flyktiga organiska ämnen (VOC) i luften. På länsnivå finns även ett delmål för halten av partiklar, PM10.</p> <p>(Miljö kvalitetsnormer, se kapitel 4.3.)</p>	<p>Översiktsplanen bedöms inte påverka förutsättningarna att uppnå miljömålet.</p> <p>I översiktsplanens avsnitt 14.3 beskrivs luftföroreningsituationen. Inom kommunen finns idag inga kända problem med höga halter av föroreningar, inte heller bedöms den planering och planläggning som kan förutses inom överblickbar framtid leda till att någon miljö kvalitetsnorm överträds.</p> <p>Lokalt kan luftföroreningar förekomma som bör beaktas vid planläggning eller andra beslut om markanvändningen, vilket anges i översiktsplanen.</p>
<p>Bara naturlig försurning</p> <p>De försurande effekterna av nedfall och markanvändning ska underskrida gränsen för vad mark och vatten tål. Nedfallet av försurande ämnen ska heller inte öka korrosionshastigheten i tekniskt material eller kulturföremål och byggnader. Inriktningen är att miljö kvalitetsmålet ska nås inom en generation.</p> <p>Onaturlig försurning av marken motverkas så att den naturgivna produktionsförmågan, arkeologiska föremål och den biologiska mångfalden bevaras.</p> <p>Delmål finns såväl nationellt som på länsnivå för utsläpp av försurande svaveldioxid och kväveoxider samt för hur stor andel av sjöar och vattendrag som ska behöva kalkas p.g.a. försurning.</p>	<p>Översiktsplanen bedöms inte påverka förutsättningarna att uppnå miljömålet.</p> <p>I Hallstahammars kommun finns idag ingen försurningsproblematik. Rekommendationer och förslag i översiktsplanen bedöms leda till ökad biltrafik och därmed ökade utsläpp av försurande ämnen, dock inte i så hög grad att förutsättningarna för att nå målet påverkas.</p>
<p>Gifrfri miljö</p> <p>Miljön ska vara fri från ämnen och metaller som skapats i eller utvunnits av samhället och som kan hota människors hälsa eller den biologiska mångfalden.</p> <p>Förorenade områden är undersökta och vid behov åtgärdade.</p>	<p>Översiktsplanen bedöms delvis bidra till att miljömålet uppfylls.</p> <p>I avsnitt 13.6 sägs att det bör klarläggas vilka åtgärder som behöver vidtas för att skydda miljön vid gamla avfallsupplag samt att skydds zoner föreslås anordnas kring upplagen. Kommunen deltar i ett länsprojekt i syfte att klassificera alla nedlagda deponier vad gäller föroreningar. I avsnitt 14.5 ges en översiktlig redovisning av förorenad mark.</p>

NATIONELLA MILJÖKVALITETSMÅL Innebörd	Kommentarer
<p>Skyddande ozonskikt</p> <p>Ozonskiktet ska utvecklas så att det långsiktigt ger skydd mot skadlig UV-strålning.</p> <p>Sverige verkar för att halterna av klor, brom och andra ozonnedbrytande ämnen i stratosfären inte överstiger naturliga nivåer.</p> <p>Inom loppet av en generation ska användningen av ozonnedbrytande ämnen i kommunen vara avvecklad.</p>	<p><i>Detta har inte bedömts vara en fråga för översiktsplanen utan får hanteras i annan ordning.</i></p>
<p>Säker strålmiljö</p> <p>Människors hälsa och den biologiska mångfalden ska skyddas mot skadliga effekter av strålning i den yttre miljön.</p> <p>Riskerna med elektromagnetiska fält ska kontinuerligt kartläggas på nationell nivå och nödvändiga åtgärder ska vidtas i takt med att eventuella risker identifieras.</p>	<p><i>Översiktsplanen bedöms bidra till att miljömålet uppfylls.</i></p> <p><i>I översiktsplanen redovisas gällande kunskap om hälsoaspekter vad gäller elektromagnetiska fält samt osäkerhet beträffande denna kunskap. I avsnitt 13.4 sägs att en skyddszon på 200 meter för 400 kV-ledning och 100 meter för 130 kV-ledning bör finnas. I avsnitt 14.4 redovisas kraftledning samt basstationer för mobiltelefoni.</i></p>
<p>Ingen övergödning</p> <p>Halterna av gödande ämnen i mark och vatten ska inte ha någon negativ inverkan på människors hälsa, förutsättningarna för biologisk mångfald eller möjligheterna till allsidig användning av mark och vatten. Inriktningen är att miljö kvalitetsmålet ska nås inom en generation.</p> <p>Sjöar och vattendrag har god ekologisk status enligt definitionen i EG:s ramdirektiv för vatten.</p> <p>Sjöar och vattendrag i odlingslandskap har ett naturligt tillstånd, vilket högst kan vara näringsrikt eller måttligt näringsrikt.</p> <p>Delmål finns för utsläpp av fosfor, kväve och ammoniak till vatten.</p>	<p><i>Översiktsplanen bedöms delvis bidra till att miljömålet uppfylls.</i></p> <p><i>I avsnitt 6.6 anges att brukningsfria zoner kan behöva hållas mot sjöar, vattendrag och större diken samt att användningen av handelsgödsel och bekämpningsmedel bör vara återhållsam.</i></p> <p><i>Avloppsreningsverket i Mölntorp kommer att byggas ut för kväverening under första halvåret 2011.</i></p>
<p>Levande sjöar och vattendrag</p> <p>Sjöar och vattendrag ska vara ekologiskt hållbara och deras variationsrika livsmiljöer ska bevaras. Naturlig produktionsförmåga, biologisk mångfald, kulturmiljövärden samt landskapets ekologiska och vattenhushållande funktion ska bevaras samtidigt som förutsättningar för friluftsliv värnas. Inriktningen är att miljö kvalitetsmålet ska nås inom en generation.</p> <p>Sjöars, stränders och vattendrags stora värden för natur- och kulturupplevelser samt bad- och friluftsliv värnas och utvecklas hänsynfullt och långsiktigt.</p> <p>Fiskar och andra arter som lever i eller är direkt beroende av sjöar och vattendrag kan fortleva i livskraftiga bestånd.</p> <p>I dagens oexploaterade och i huvudsak opåverkade vattendrag är naturliga vattenflöden och vattennivåer bibehållna och i vattendrag som påverkas av reglering är vattenflöden så långt möjligt anpassade med hänsyn till biologisk mångfald</p> <p>Sjöar och vattendrag har god ytvattenstatus med avseende på artsammansättning och kemiska och fysikaliska förhållanden.</p>	<p><i>Översiktsplanen bedöms delvis bidra till att miljömålet uppfylls.</i></p> <p><i>I översiktsplanen redovisas sjöar och vattendrag med särskilt höga värden ur natur-, kulturmiljö och friluftslivssynpunkt samt av värde för det lokala friluftslivet och fritidsfisket. Rekommendationer ges i syfte att bidra till att långsiktigt bevara värdena, bl.a. att utredning bör ske beträffande möjlighet att skapa fria vandringsvägar för fisk från Mälaren ända upp till Trångfors.</i></p> <p><i>I översiktsplanen redovisas vilka sjöar och vattendrag som omfattas av miljö kvalitetsnormer för vatten. I översiktsplanens avsnitt 13.2 redovisas rekommendationer i syfte att stärka grundvattenskyddet. En rekommendation anger att den kommunala planeringen ska bidra till att miljö kvalitetsnormerna kan uppnås. I översiktsplanens del 2 har rekommendationer införts om att miljö kvalitetsnormerna för vatten behöver beaktas för de förändringsförslag där det bedöms befogat.</i></p>

<p>NATIONELLA MILJÖKVALITETSMÅL Innehård</p>	<p>Kommentarer</p>
<p>Grundvatten av god kvalitet</p> <p>Grundvattnet ska ge en säker och hållbar dricksvattenförsörjning samt bidra till en god livsmiljö för växter och djur i sjöar och vattendrag. Inriktningen är att miljökvalitetsmålet ska nås inom en generation.</p> <p>Grundvattnets kvalitet påverkas inte negativt av mänskliga aktiviteter som markanvändning, uttag av naturgrus, tillförsel av föroreningar m.m.</p> <p>Förbrukning eller annan mänsklig påverkan sänker inte grundvattennivån så att tillgång och kvalitet äventyras.</p> <p>Grundvattnet har så låga halter av föroreningar orsakade av mänsklig verksamhet att dess kvalitet uppfyller kraven för god dricksvattenkvalitet enligt gällande svenska normer för dricksvatten och kraven på god grundvattenstatus enligt EG:s ramdirektiv för vatten.</p>	<p><i>Översiktsplanen bedöms bidra till att miljömålet uppfylls.</i></p> <p><i>I översiktsplanens avsnitt 13.2 redovisas rekommendationer i syfte att stärka grundvattenskyddet.</i></p> <p><i>I avsnitt 13.3 finns en rekommendation om att bortledning av dagvatten via diken och dagvattenledningar bör begränsas.</i></p> <p><i>I översiktsplanen redovisas en ny sträckning för väg 252 med minskad trafik på Strömsholmsåsen. Dessa åtgärder bidrar till att uppnå miljömålet.</i></p> <p><i>I översiktsplanen redovisas den grundvattenförekomst som omfattas av miljökvalitetsnormer för vatten samt i vilken mån "god status" uppnås.</i></p>
<p>Myllrande våtmarker</p> <p>Våtmarkernas ekologiska och vattenhushållande funktion i landskapet ska bibehållas och värdefulla våtmarker bevaras för framtiden.</p> <p>Våtmarker skyddas så långt möjligt mot dränering, torvtäkter, vägbyggen och annan exploatering.</p> <p>Våtmarkernas värde för friluftsliv värnas.</p>	<p><i>Översiktsplanen bedöms delvis bidra till att miljömålet uppfylls.</i></p> <p><i>I översiktsplanens kapitel 10 redovisas våtmarker som ingår i länets våtmarksinventering. Översiktsplanens rekommendationer medför inga större förändringar vad gäller dessa. Stigar och vandringsleder som berör våtmarker kan tillkomma i området söder om Strömsholm, men inte i sådan omfattning att uppfyllandet av miljömålet påverkas.</i></p> <p><i>I översiktsplanens rekommendationer sägs att riksintresseområdet Ängsfors-Stora Fly, som bl.a. utgörs av våtmark (strandängar), bör få ett bättre bevarande.</i></p>
<p>Levande skogar</p> <p>Skogens och skogsmarkens värde för biologisk produktion ska skyddas samtidigt som den biologiska mångfalden bevaras samt kulturmiljövärden och sociala värden värnas. Inriktningen är att miljökvalitetsmålet ska nås inom en generation.</p> <p>Skogsmarkens naturgivna produktionsförmåga bevaras och skogsekosystemets naturliga funktioner och processer upprätthålls. Naturlig förnyring används på för metoden lämpliga marker.</p> <p>Skogarnas naturliga hydrologi värnas.</p> <p>Skogar med hög grad av olikåldrighet och stor variation i trädslagssammansättning värnas.</p> <p>Skötselkrävande skogar med höga natur- och kulturmiljövärden vårdas så att värdena bevaras och förstärks</p> <p>Skogens betydelse för naturupplevelser och friluftsliv tas tillvara.</p>	<p><i>Översiktsplanen bedöms delvis bidra till att miljömålet uppfylls.</i></p> <p><i>Översiktsplanens rekommendationer medför inga större förändringar vad gäller kommunens skogsmark. Några mindre skogsområden kan dock komma att tas i anspråk för tätortsutveckling.</i></p> <p><i>I översiktsplanens avsnitt 6.7 samt i kapitel 10 anges rekommendationer som syftar till att ta tillvara skogens biologiska mångfald samt betydelse för natur- och kulturmiljöupplevelser och friluftsliv.</i></p>

<p>NATIONELLA MILJÖKVALITETSMÅL Innebörd</p>	<p>Kommentarer</p>
<p>Ett rikt odlingslandskap</p> <p>Odlingslandskapets och jordbruksmarkens värde för biologisk produktion och livsmedelsproduktion ska skyddas samtidigt som den biologiska mångfalden och kulturmiljövärdena bevaras och stärks. Inriktningen är att miljö kvalitetsmålet ska nås inom en generation.</p> <p>Odlingslandskapet brukas på sådant sätt att negativa miljöeffekter minimeras och den biologiska mångfalden gynnas.</p> <p>Odlingslandskapet är öppet och variationsrikt med betydande inslag av småbiotoper och vattenmiljöer.</p> <p>Biologiska och kulturhistoriska värden i odlingslandskapet som uppkommit genom lång, traditionsenlig skötsel bevaras eller förbättras.</p> <p>Odlingslandskapets byggnader och bebyggelsemiljöer med särskilda värden bevaras och utvecklas.</p> <p>Hotade arter och naturtyper samt kulturmiljöer skyddas och bevaras.</p> <p>Odlingslandskapets icke-domesticerade växt- och djurarter har sina livsmiljöer och spridningsvägar säkerställda.</p> <p>På såväl nationell nivå som länsnivå finns delmål för bl.a. bevarande av ängs- och hagmarker, hotade arter samt lantbrukets kulturhistoriskt värdefulla kulturbyggnader.</p>	<p><i>Översiktsplanen bedöms delvis bidra till att miljömålet uppfylls.</i></p> <p><i>I översiktsplanen ges rekommendationer i syfte att stärka boende och verksamheter på landsbygden, som kan stödja fortsatt jordbruk, bl.a. utveckling av så kallade hästbyar. I planen sägs även att det är viktigt att inte bebygga värdefulla delar av odlingslandskapet och att stödja bete på dessa marker. I den mån jordbruksdrift står i konflikt med intressen inom natur- och kulturmiljövärden prioriteras de sistnämnda. Vidare sägs att för en långsiktigt hållbar utveckling måste bevarandevärden och biologisk mångfald ha företräde framför rationell jordbruksdrift samt att ängs- och hagmarker i största möjliga utsträckning bör hävdas. Hävdandet av den öppna odlingsmarken är angelägen inte minst inom de kulturmiljöer som pekats ut i kulturminnesvårdsprogrammet.</i></p>
<p>God bebyggd miljö</p> <p>Städer, tätorter och annan bebyggd miljö ska utgöra en god och hälsosam livsmiljö samt medverka till en god regional och global miljö. Natur- och kulturvärden ska tas till vara och utvecklas. Byggnader och anläggningar ska lokaliseras och utformas på ett miljöanpassat sätt och så att en långsiktigt god hushållning med mark, vatten och andra resurser främjas. Inriktningen är att miljö kvalitetsmålet ska nås inom en generation.</p> <p>Den bebyggda miljön ger skönhetsupplevelser och trevnad samt har ett varierat utbud av bostäder, arbetsplatser, service och kultur så att alla människor ges möjlighet till ett rikt och utvecklande liv och så att omfattningen av människors dagliga transporter kan minskas.</p> <p>Det kulturella, historiska och arkitektoniska arvet i form av byggnader och bebyggelsemiljöer samt platser och landskap med särskilda värden värnas och utvecklas.</p> <p>En långsiktigt hållbar bebyggelsestruktur utvecklas, både vid nylokalisering av byggnader, anläggningar och verksamheter och vid användning, förvaltning och omvandling av befintlig bebyggelse.</p> <p>Boende- och fritidsmiljön, samt så långt som möjligt arbetsmiljön, uppfyller samhällets krav på gestaltning, frihet från buller, tillgång till solljus, rent vatten och ren luft.</p> <p>Natur- och grönområden med närhet till bebyggelsen och med god tillgänglighet värnas så att behovet av lek, rekreation samt ett hälsosamt lokalklimat kan tillgodoses.</p> <p>Den biologiska mångfalden bevaras och utvecklas.</p>	<p><i>Översiktsplanen bedöms bidra till att miljömålet uppfylls.</i></p> <p><i>I översiktsplanen finns bl.a. följande redovisat, som sammantaget bedöms bidra till god bebyggd miljö:</i></p> <ul style="list-style-type: none"> - <i>Rekommendationer anges för utveckling av bl.a. tätorterna Hallstahammar, Kolbäck och Strömsholm genom bl.a. förtätning, bevarande och utveckling av natur- och kulturmiljöer, gestaltungsprogram m.m.</i> - <i>Rekommendationer anges för anläggande av nya vandringsleder och cykelvägar m.m.</i> - <i>Rekommendationer och förslag anges i syfte att förbättra kollektivtrafiken.</i> - <i>I översiktsplanen föreslås ett antal LIS-områden (Landsbygdsutveckling i strandnära lägen) och andra utrednings-/utvecklingsområden längs Strömsholms kanal och Kolbäckån, varav flera syftar till att stärka friluftslivet, bl.a. genom nya stigar och bryggor.</i> - <i>I kapitel 9 påpekas att kommunen behöver bättre kunskapsunderlag för att ta tillvara de kulturhistoriska värdena i samhällsplaneringen och har ambitionen att ta fram sådana planeringsunderlag.</i> - <i>I kapitel 10 sägs att skyddade naturområden så långt möjligt bör kunna användas och upplevas av medborgarna. Information m.m. kan behöva förbättras. Kommunen avser att utreda frågan om att göra Valstasjön till kommunalt naturreservat.</i>



NATIONELLA MILJÖKVALITETSMÅL Innebörd	Kommentarer
<p>God bebyggd miljö forts.</p> <p>Transporter och transportanläggningar lokaliseras och utformas så att skadliga intrång i stads- eller naturmiljön begränsas och så att de inte utgör hälso- eller säkerhetsrisker eller i övrigt är störande för miljön.</p> <p>Miljöanpassade kollektivtrafiksystem av god kvalitet finns och förutsättningarna för säker gång- och cykeltrafik är goda.</p> <p>Människor ska inte utsättas för skadliga luftföroreningar, bullerstörningar, skadliga radonhalter eller andra oacceptabla hälso- eller säkerhetsrisker,</p> <p>Mark- och vattenområden är fria från gifter, skadliga ämnen och andra föroreningar.</p> <p>Användningen av energi, vatten och andra naturresurser sker på ett effektivt, resursbesparande och miljöanpassat sätt och främst förnybara energikällor används.</p> <p>Naturgrus nyttjas endast när ersättningsmaterial inte kan komma i fråga med hänsyn till användningsområdet. Naturgrusavlagringar med stort värde för dricksvattenförsörjningen och för natur- och kulturlandskapet bevaras.</p> <p>Den totala mängden avfall och avfallets farlighet minskar. Avfall och restprodukter sorteras så att de kan behandlas efter sina egenskaper och återföras i kretsloppet i ett balanserat samspel mellan bebyggelsen och dess omgivning.</p> <p>På såväl nationell nivå som länsnivå finns ett antal delmål avseende bl.a. program och strategier som ska finnas senast år 2010.</p>	<ul style="list-style-type: none"> - I kapitel 11 redovisas områden av värde för friluftsliv och rekreation. - I kapitel 12 tas ett antal vägbyggnadsprojekt upp. Ett mer ändamålsenligt vägsystem bidrar till att uppnå miljömålet God bebyggd miljö. - I kapitel 12 tas ett antal åtgärder för att ge förbättrad kollektivtrafik upp. - I avsnitt 13.7 anges restriktivitet mot uttag av naturgrus samt att kvarvarande åspartier bör sparas. - I avsnitt 13.6 sägs att källsortering av avfall bör stimuleras samt att det är av vikt att slå vakt om befintliga återvinningsstationer och återvinningscentral. - I avsnitt 14.2 belyses bullerfrågan och gällande riktvärden anges för buller. - I avsnitt 14.4 beskrivs situationen med avseende på markradon, där skolor, förskolor och bostadsrätter är kartlagda och åtgärdade samt bostadsrätter kartlagda men inte fullt åtgärdade. - Kommunen har för avsikt att ta fram en gröstrukturplan för Hallstahammars tätort. I översiktsplanen listas ett antal ytterligare program etc. som kommunen bör upprätta, bl.a. gestaltungsprogram för Hallstahammar, program för tillgänglighet, utredning rörande resecentrum i Hallstahammar m.m.



"God bebyggd miljö" är ett av de nationella miljökvalitetsmålen.

<p>NATIONELLA MILJÖKVALITETSMÅL Innebörd</p>	<p>Kommentarer</p>
<p>Ett rikt växt- och djurliv</p> <p>Den biologiska mångfalden ska bevaras och nyttjas på ett hållbart sätt, för nuvarande och framtida generationer. Arternas livsmiljöer och ekosystemen samt deras funktioner och processer ska värnas. Arter ska kunna fortleva i långsiktigt livskraftiga bestånd med tillräcklig genetisk variation. Människor ska ha tillgång till en god natur- och kulturmiljö med rik biologisk mångfald, som grund för hälsa, livskvalitet och välfärd.</p> <p>Samhällets insatser för att bevara den biologiska mångfalden bedrivs med ett landskapsperspektiv på förvaltningen av ekosystemen. Ekosystemens buffertförmåga bibehålls, d.v.s. förmågan att klara av förändringar och vidareutvecklas, så att de kan vara fortsatt produktiva och leverera varor och tjänster.</p> <p>Landskapet, sjöar och hav är så beskaffat att arter har sina livsmiljöer och spridningsvägar säkerställda.</p> <p>Det finns tillräckligt med livsmiljöer så att långsiktigt livskraftiga populationer av arter bibehålls.</p> <p>I områden där viktiga naturtyper skadats restaureras sådana så att förutsättningarna för den biologiska mångfalden väsentligt förbättras.</p> <p>Arterna är spridda inom bl.a. sina naturliga utbredningsområden i landet så att genetisk variation inom och mellan populationer är tillräcklig.</p> <p>Den biologiska mångfalden upprätthålls i första hand genom en kombination av hållbart nyttjande av biologiska resurser, bevarande av arter och deras livsmiljöer samt åtgärder för att minimera belastningen av föroreningar och genom att begränsa klimatpåverkan.</p> <p>Arter som nyttjas t.ex. genom jakt och fiske förvaltas så att de långsiktigt kan nyttjas som en förnyelsebar resurs, och så att ekosystemens strukturer och funktioner inte påverkas.</p> <p>Människor har tillgång till natur- och kulturmiljöer med ett rikt växt- och djurliv, så att det bidrar till en god folkhälsa.</p> <p>Det biologiska kulturarvet förvaltas så att viktiga natur- och kulturvärden består.</p> <p>Samhället och dess medborgare har en bred kunskap om och förståelse för vikten av biologisk mångfald. Traditionell och lokal kunskap om biologisk mångfald och dess nyttjande bevaras och används när så är lämpligt.</p>	<p><i>Översiktsplanen bedöms bidra till att miljömålet uppfylls.</i></p> <p><i>Ett flertal rekommendationer anges som syftar till att stärka och bevara ett rikt växt- och djurliv samt sprida kunskap om vikten av biologisk mångfald.</i></p> <p><i>I avsnitt 6.7. sägs att skogsbruket ska bedrivas med hänsyn till natur- och kulturminnesvårdens intressen.</i></p> <p><i>I kapitel 9 betonas vikten av att den öppna odlingsmarken hävdas, inte minst inom de kulturmiljöer som pekats ut i kulturminnesvårdsprogrammet.</i></p> <p><i>I kapitel 10 anges bl.a. följande:</i></p> <ul style="list-style-type: none"> - <i>Kommunen och berörda myndigheter bör verka för att riksintresseområdet Ängsfors-Stora Fly får ett tillräckligt skydd och garantier för ett långsiktigt bevarande, vilket saknas idag.</i> - <i>Naturvårdsplanen bör ses över och kommunen aktivt delta i en sådan översyn. Ett väsentligt mål är att förbättra den biologiska mångfalden.</i> - <i>Vid utveckling av kommunens tätorter ska grönsstrukturen beaktas och utvecklas.</i> - <i>Kommunen bör verka för att åstadkomma förbättringar som förenar god tillgänglighet och attraktivitet för besökande med bevarande av naturvärdena.</i> - <i>För att höja kunskapen och förståelsen om naturvärden bör ett naturum skapas i kommunen. Den lämpligaste platsen bedöms vara i Strömsholmsområdet nära väg 252.</i> - <i>Utredning bör ske beträffande möjlighet till och utformning av fiskvägar förbi utpekade vandringshinder i Kolbäckån. På sikt bör även möjligheterna att skapa fiskväg förbi dammen vid Norrkvarn utredas för att skapa fria vandringsvägar från Mälaren ända upp till Trångfors.</i>

4.2 Riksintressen enligt 3 och 4 kap. miljöbalken

I kommunen finns följande riksintressen enligt 3 kap. miljöbalken:

- **Yrkesfiske;** Mälaren är av riksintresse för yrkesfisket, se *avsnitt 6.8 Fiske* i översiktsplanens del 1
- **Kulturmiljö;** 1 st område (Strömsholms kanalmiljö), se *kapitel 9 Kulturmiljö*
- **Naturmiljö;** 3 st områden (Strömsholmsområdet, Sörkvarnsforsen samt Ängsfors-Stora Fly), se *kapitel 10 Natur*.
- **Natura 2000,** 6 st områden (Strömsholm, Strömsholms kungsladugård, Haggholmen, Lindholmen, Ekholmen, Kyrkbyåsen), se *kapitel 10 Natur*.
- **Friluftsliv;** 2 st områden (Strömsholms kanal/Kolbäckån, Strömsholmsområdet), se *kapitel 11 Rekreation och friluftsliv*.
- **Vägarna** E18 och väg 56 är av riksintresse, se *avsnitt 12.2 Vägar*.
- **Järnväg;** Banorna Västerås - Kolbäck - Köping (Mälarbanan), Kolbäck - Fagersta (Bergslagspendeln) och Kolbäck - Eskilstuna är av riksintresse, se *avsnitt 12.3 Järnvägar*.
- **Sjöfart:** Farled 904, se *avsnitt 12.4 Sjöfart*.

I MB 4 kap. 2 § anges områden som är av riksintresse för turism och friluftsliv. Där ingår *Mälaren med öar och strandområden*.

Samtliga dessa riksintressen beskrivs och redovisas på kartor i översiktsplanen. I översiktsplanen anges i flera fall rekommendationer som syftar till att skydda riksintressena.

Jord- och skogsbruk är av nationell betydelse enligt MB 3 kap. 4 §. I översiktsplanen anges ett antal rekommendationer som rör bevarande och utveckling av jord- och skogsbruket. Se *avsnitt 6.6 Jordbruk* respektive *6.7 Skogsbruk*.

Beträffande riksintresse för totalförsvaret (MB 3 kap. 9 §) finns inga öppet redovisade sådana områden i Hallstahammars kommun. I översiktsplanen anges att riksintressen för totalförsvaret framför allt påverkas av uppförande av höga byggnadsobjekt som master och vindkraftverk samt att Försvarmakten

bör kontaktas i tidigt skede i sådana miljö-, plan- och bygglovärenden.

Slutsats

Översiktsplanen bedöms värna om ett säkerställande av kommunens riksintressen enligt 3 och 4 kapitlet miljöbalken. Se även konsekvensbeskrivningens avsnitt 2.1 och 2.3.

4.3 Miljökvalitetsnormer

Miljökvalitetsnormer (MKN) är ett juridiskt bindande styrmedel som infördes med miljöbalken 1999. Avsikten med dem är att komma tillrätta med miljöpåverkan från diffusa utsläppskällor som till exempel trafik och jordbruk. Nuvarande miljökvalitetsnormer omfattar *utomhusluft*, *omgivningsbuller* samt *vatten*. Hallstahammars kommun omfattas inte av det krav på skyldighet att kartlägga omgivningsbuller och upprätta åtgärdsprogram som anges i förordning (2004:675) om omgivningsbuller.

Miljökvalitetsnormer för luft

I luftkvalitetsförordningen finns gränsvärden som inte får överskridas beträffande kvävedioxid, kväveoxider, svaveldioxid, kolmonoxid, bly, bensen, partiklar och ozon. Från år 2013 finns även normer för utsläpp av arsenik, kadmium, nickel samt bens(a)pyren.

Naturvårdsverket har haft i uppdrag av regeringen att ta fram ett förslag till reviderad förordning om miljökvalitetsnormer för utomhusluft och förordningen planeras att revideras under år 2010. Bland annat kommer miljökvalitetsnormer för fina partiklar (PM_{2,5}) att införas.

Generellt är kvalitén på utomhusluften i Hallstahammars kommun god. Inga mätningar eller andra uppgifter finns idag som pekar på att någon miljökvalitetsnorm överskrids i kommunen. Inte heller bedöms de förändringar som översiktsplanen medger medföra några överskridanden av miljökvalitetsnormerna. I översiktsplanen anges dock att luftföroreningar som bör beaktas vid



planläggning eller andra beslut om markanvändningen kan förekomma lokalt, t.ex. vid E18 samt vid en del industrier. Översiktsplanen anger att det vid planering av nya industriområden är väsentligt att avståndet till bostäder och liknande är väl tilltaget samt att nya bostäder inte bör uppföras i närheten av industriområden.

Miljökvalitetsnormer för vatten

Sverige har fastställt miljökvalitetsnormer för *ytvatten*, *grundvatten* och *skyddade områden*. Syftet med normerna är att tillståndet i våra vatten inte ska försämrats och att alla vatten ska uppnå en bestämd miljökvalitet. Vattendragen inom kommunen hör till Norra Östersjöns distrikt (huvudavrinningsområde Norrström).

Frågorna om vattenvård samordnas genom vattenvårdsförbund, ett för Mälaren och ett för Kolbäckån, bl.a. genom gemensam recipientkontroll. På sikt kommer miljökvalitetsnormerna att innebära att uppföljning och skydd för vattendragen förstärks.

En sammanställning av de vattenförekomster inom kommunen som omfattas av miljökvalitetsnormer redovisas i översiktsplanens del 1, avsnitt 8.3 *Miljökvalitetsnormer enligt 5 kap. miljöbalken*. Miljökvalitetsnormerna tas även upp i avsnitt 13.2 *Vattenförsörjning* samt i denna konsekvensbeskrivning, avsnitt 3.1 *Mellankommunala frågor*.

Arbetet med miljökvalitetsnormerna för vatten har hittills bedrivits på regional nivå. Kommunen arbetar med att successivt ta fram prioriteringar vad gäller åtgärdsbehov. Förbättringar av kommunala och enskilda avlopp är en prioriterad fråga inom kommunen. Översiktsplanen tar upp förbättringsåtgärder vid Mølntorps reningsverk samt behovet av att verka för förbättrade enskilda avlopp, t.ex. genom gemensamma lösningar.

De möjligheter till förändrad markanvändning som översiktsplanen redovisar berör vattenförekomster med miljökvalitetsnormer, främst genom att ändrad markanvändning föreslås i områden som ligger nära Kolbäckån, t.ex. utbyggnad av LIS-området (landsbygdsutveckling i strandnära lä-

gen). Även för åtgärder i vattnet (t.ex. nya bryggor) kan miljökvalitetsnormerna ha betydelse. Inget av de förslag som översiktsplanen redovisar bedöms i sig förändra vattenkvaliteten i de berörda vattendragen i någon större omfattning, men frågan om påverkan på miljökvalitetsnormerna behöver beaktas i den fortsatta planeringen.

Översiktsplanen anger rekommendationer i del 1 avsnitt 13.2 *Vattenförsörjning* för att förbättra skyddet av kommunens vattentäkt, vilket i förlängningen innebär ett skydd för yt- och grundvatten. Dessutom anges en rekommendation om att den kommunala planeringen ska bidra till att miljökvalitetsnormerna kan uppnås. I översiktsplanens del 2 har rekommendationer införts om att miljökvalitetsnormerna för vatten behöver beaktas, för alla förändringsförslag där det bedöms befogat.

Slutsats

Genomförande av översiktsplanen bedöms inte innebära överskridande av miljökvalitetsnormerna för utomhusluft.

Beträffande miljökvalitetsnormerna för vatten krävs hänsyn i fortsatt planering för de förändringar som översiktsplanen medger i närheten av Kolbäckån och Mälaren. Även det samarbete kring vattenvårdsfrågorna som sker genom vattenvårdsförbunden är av central vikt för vattenkvaliteten.



5. UPPFÖLJNING OCH ÖVERVAKNING

Översiktsplanens förslag till förändringar har en relativt begränsad omfattning och inget behov har därför bedömts föreligga av uppföljning vad gäller planens samlade miljöpåverkan. Frågor om uppföljning och övervakning av den betydande miljöpåverkan som genomförandet av översiktsplanen medför kommer till stor del att avhandlas i senare planeringskedan för respektive förändring.

Den betydande miljöpåverkan omfattar främst påverkan från bebyggelseexploateringar. Större utbyggnader kommer att prövas genom detaljplaneläggning och därmed tillhörande prövning om föreslagen utbyggnad kan komma att innebära betydande miljöpåverkan. Större vägprojekt prövas i arbetsplan, där uppföljning och övervakning av miljöfrågorna behandlas.

En eventuell utökning av bergtåkten i Vändle kommer att tillståndsprövas enligt miljöbalken, varvid uppföljningsprogram kan tas upp i den miljökonsekvensbeskrivning (MKB) som då upprättas.

I översiktsplanens rekommendationer anges att upprättande av fördjupade översiktsplaner bör övervägas för Strömsholmsområdet samt för Åsby-Skantzenområdet. Dessa fördjupade översiktsplaner bedöms preliminärt kräva upprättande av MKB. Om det vid fortsatta studier skulle visa sig att någon av de fördjupade översiktsplanerna inte bedöms medföra betydande miljöpåverkan bör det dock vara möjligt att pröva ett avvarande av en formell MKB.



Behovet av uppföljning och övervakning av betydande miljöpåverkan kommer att avhandlas i kommande planeringskedan. Bland annat kan fördjupad översiktsplan för Strömsholmsområdet bli aktuell. (Bilden visar trakten av sjön Freden.)



6. SAMRÅD

Samråd om avgränsning av MKB

Skriftligt samråd har skett med länsstyrelsen samt angränsande kommuner i december 2009. Samrådet behandlade framför allt innehåll och avgränsning av MKB.

Följande samrådssynpunkter inkom.

Länsstyrelsen

- Bra disposition
- Påverkan avses bedöma påverkan på miljömål, riksintressen och miljökvalitetsnormer för hela kommunen, inte bara betydande miljöaspekter.
- Viktigt att även i kvantitativa termer beskriva klimatpåverkande utsläpp.
Kommentar: *De förslag till förändringar som redovisas i översiktsplanen bedöms som relativt begränsade sett i ett regionalt perspektiv. Skillnaden mellan nollalternativ och planförslag är liten. Att beskriva klimatpåverkande utsläpp i kvantitativa termer bedöms därför inte som relevant vid beaktande av arbetsinsats i förhållande till nytta.*
- Om LIS-områden pekats ut ska konsekvenserna för landsbygdsutvecklingen beskrivas.
Kommentar: *I samband med utställning kommer LIS-områden att pekats ut. Vid samrådet redovisas endast förslag till metodik för utpekandet.*
- För utpekade utredningsområden för ny bebyggelse är det särskilt viktigt att analysen görs på tillräckligt detaljerad nivå för en bedömning av konsekvenser och valmöjligheter. Det gäller påverkan på alla typer av skyddade objekt enligt kulturminneslagen.
Kommentar: *De skyddade objekt som berörs av i översiktsplanen föreslagna förändringar listas i konsekvensbeskrivningen. Redovisningen är mycket översiktlig med hänsyn till planeringsnivån. Mer detaljerade bedömningar hänskjuts till senare planeringsskeden.*

Eskilstuna kommun

- Miljöproblem upphör inte vid administrativa gränser varför miljöförhållandena i MKB:n bör lyftas ur ett vitt miljöperspektiv.
Kommentar: *Detta är avsikten i översiktsplanen, men dock med tyngdpunkter på kommunalt perspektiv i MKB:n. I översiktsplanens konsekvensbeskrivning ingår ett avsnitt om mellankommunala frågor*
- Översiktsplanen bör på ett tydligt sätt beskriva påverkan på Mälaren samt beakta den totala energi- och klimatpåverkan.
Kommentar: *Påverkan på Mälarens vattenkvalitet samt vad gäller energi- och klimatfrågor av översiktsplanens förändringsförslag bedöms som relativt begränsad. Beskrivningen har därför hållits på en översiktlig nivå.*

Surahammars kommun

- Ingen erinran.

Köpings kommun

- Ingen erinran

Med anledning av länsstyrelsens synpunkter har följande kompletteringar gjorts:

- Ett avsnitt om påverkan på värdefulla natur- och kulturmiljöer utöver riksintressen (avsnitt 3.6) har tillförts konsekvensbeskrivningen.
- Påverkan på Mälarens vattenmiljö har lyfts fram som mellankommunal fråga samt vad gäller påverkan på miljökvalitetsnormer.

Samråd om översiktsplanen

Översiktsplanen för Hallstahammars kommun har under tiden 12 april till 18 juni 2010 varit utsänd på samråd enligt plan- och bygglagen till allmänheten, intresseorganisationer, kommunala förvaltningar och nämnder, angränsande kommuner och statliga myndigheter.

Samrådsmaterial har under samrådstitiden varit utställt i kommunhuset, på biblioteken i Hallstahammar och i Kolbäck samt på Knyt-



punkten i Strömsholm. Handlingarna har också funnits tillgängliga på kommunens hemsida.

Utöver översiktsplanens samrådshandlingar har även en folder som beskriver planarbetet och förslaget på ett enkelt sätt funnits tillgänglig på kommunens bibliotek, hemsidan m.m.

Samrådsmöten har hållits 4 maj 2010 i kommunhuset i Hallstahammar, 5 maj 2010 i Tunboskolan i Kolbäck och 11 maj 2010 i Knytpunkten i Strömsholm. Vid dessa möten framfördes bl.a. önskemål om nya cykelvägar, platser för aktiviteter för ungdomar samt tågstopp i Strömsholm.

Information om samrådet har lämnats dels via annonsering i ortstidningar, dels via kommunens hemsida.

Under samrådet inkom 46 stycken skriftliga samrådsyttranden samt 39 kortare yttranden i form av ifylld kupong från informationsfoldern om översiktsplanen.

Efter samrådet har översiktsplanehandlingen reviderats och en samrådsredogörelse upprättats.

Samråd om landsbygdsutveckling i strandnära lägen (LIS)

I översiktsplanens samrådshandling (mars 2010) var redovisningen av områden för landsbygdsutveckling i strandnära lägen ofullständig, eftersom kommunens arbete med utpekande av sådana områden pågick. Under år 2010 har kommunen arbetat vidare med planering av LIS-områden. Ett separat samråd hölls med Länsstyrelsen under november-december 2010. Länsstyrelsen remitterade även till Trafikverket.

Länsstyrelsen lämnade i yttrande daterat 2010-12-17 synpunkter på kommunens LIS-arbete. Detta finns redovisat i samrådsredogörelsen. Översiktsplanehandlingen har inför utställningen kompletterats med utgångspunkt från synpunkterna.

Utställning av översiktsplanen

Översiktsplanen för Hallstahammars kommun har under tiden 4 april t.o.m. 6 juni 2011 varit utställd enligt plan- och bygglagen.

Utställningar har anordnats i kommunhuset och biblioteken i Hallstahammar och Kolbäck samt i Knytpunkten i Strömsholm. Handlingarna har också funnits tillgängliga på kommunens hemsida.

Under utställningen inkom 27 stycken skriftliga yttranden.

Efter utställningen har inkomna skrivelser sammanställts och kommenterats i ett utlåtande. Översiktsplanehandlingen har därefter reviderats med utgångspunkt från utlåtandet.



Det här är Översiktsplan för Hallstahammars kommun

Välkommen att läsa om Hallstahammars framtida utvecklingsmöjligheter. Översiktsplanen illustrerar hur vår framtida livsmiljö i Hallstahammar kan komma att se ut. Det övergripande direktivet för översiktsplanen är den politiska visionen "Det goda livet i storstadens närhet".

Översiktsplanen är ett av kommunens viktigaste planeringsinstrument som visar hur kommunen vill att mark och vattenområden ska utvecklas i framtiden. Översiktsplanen är ett samlat vägledande beslutsunderlag och används också som underlag för detaljplaner, bygglov och annan handläggning.

Översiktsplanen kan beställas från:

Hallstahammars kommun
Tekniska förvaltningen
734 80 Hallstahammar

E-post:

kommunstyrelsen@hallstahammar.se

Besöksadress:

Kommunhuset
Prästgårdsgatan 1
Hallstahammar

Telefon:

0220-240 00

Hemsida:

www.hallstahammar.se



**Hallstahammars
kommun**